

## SUUNNITTELUN LÄHTÖKOHDAT

Suunnittelussa lähdettiin liikkeelle siitä, että uimarannan alueesta lentopallo- ja padel-kenttineen haluttiin yhtenäinen viihtyisä alue, mitä tie ei halkaise. Pysäköinti haluttiin hajauttaa pienemmille pysäköintialueille, jotta etenkin keskeisimmällä alueella suuri pysäköintialue ei veisi tilaa rannan muulta toiminnalta. Kestävien kulkumuotojen käyttöä haluttiin edistää hyvillä pyöräilyn yhteyksillä sekä mahdollistaen linja-autojen ajo satamaan.

Kohde sijaitsee Akaan Toijalassa, noin 4 km päässä keskustajamasta ja 2,5 km lähimmästä asuinalueista. Sataman ympärillä ei ole muuta maankäyttöä, eikä siellä siten kulje juuri läpiajoliikennettä tai ohikulkijoita, vaan satama itsessään on kohde johon tullaan. Ainoa läpiajoliikenne nykyisellä yleissuunnitelma-alueella on Kangassaarentien vähäinen liikenne Kangassaaren saunalle ja soutuvenepaikoille.

Alue on autolla saavutettavissa hyvin kauempaakin. Valtatien 3 liittymä sijaitsee vain noin kilometrin päässä satamasta, ja matkaa moottoritietä pitkin on Lempäälään 15 min ja Hämeenlinnaan sekä Tampereelle 25 min. Satamaan ei nykyisin kulje joukkoliikennettä, vaan lähimmät pysäkit ovat VT3:n varressa yli kilometrin päässä.

Kuntakeskuksesta/moottoritieltä satamaan johtaa Satamatie. Tie on luokiteltu Digiroadissa liityntäkaduksi moottoritieltä Kangassaarentien liittymään asti. Tien nopeusrajoitus on 60 km/h, vaikka todellisuudessa tien geometria ei sataman alueella mahdollista niin suuria ajonopeuksia. Tien varressa sataman ja moottoritien välillä ei ole maankäyttöä yhtä teollisuustonttia ja paria asuintaltoa lukuun ottamatta.

Satamatien leveys on nykytilassa noin 5-5,5 metriä, mikä on kapea vilkastuvalle liikenteelle. Tie on asfaltoitu Kangassaarentien liittymään asti, ja se on routunut paikoin. GTK:n maaperäkartan mukaan pohjamaa Satamatiellä ja lähes koko sataman alueella aivan rantaa lukuun ottamatta on saraturvetta. Turve on rakentamisen kannalta haastava pohjamaa, sillä se painuu ja routii herkästi.

Kangassaarentie jatkaa pääsuuntana liittymän jälkeen, ja kulkee uimarannan läpi Kangassaaren päähän. Kangassaarentien pohjamaana on GTK:n mukaan hiekka. Kangassaarentie sekä Satamatien loppupätkä Vesilaitokselle asti on molemmat luokiteltu Digiroadissa yksityisteiksi.

## TULEVA TOIMINTA

Sataman toimijoiden liikenteelliset tarpeet koskevat enimmäkseen pysäköintiä, mutta myös huoltoajo tulee mahdollistaa kaikille sataman toiminnoille.

Satamatien päässä on Toijalan moottorivenekerho (TMVK). Kerhon tilat eivät kuulu yleissuunnitelman alueeseen ja ne riittävät heidän omien jäseniensä pysäköintitarpeisiin. Kerhon alueen edessä olevan veneenlaskupaikan luokse on kuitenkin esitetty toive trailerien pysäköintipaikkojen lisäämisestä kerhon ulkopuolisia veneilijöitä varten. TMVK:n alueen vieressä myös suunnitelma-alueen ulkopuolella on vanha vesilaitos, johon on suunniteltu kokous- ja juhlatilaa, joka myös tulee synnyttämään pysäköintitarvetta.

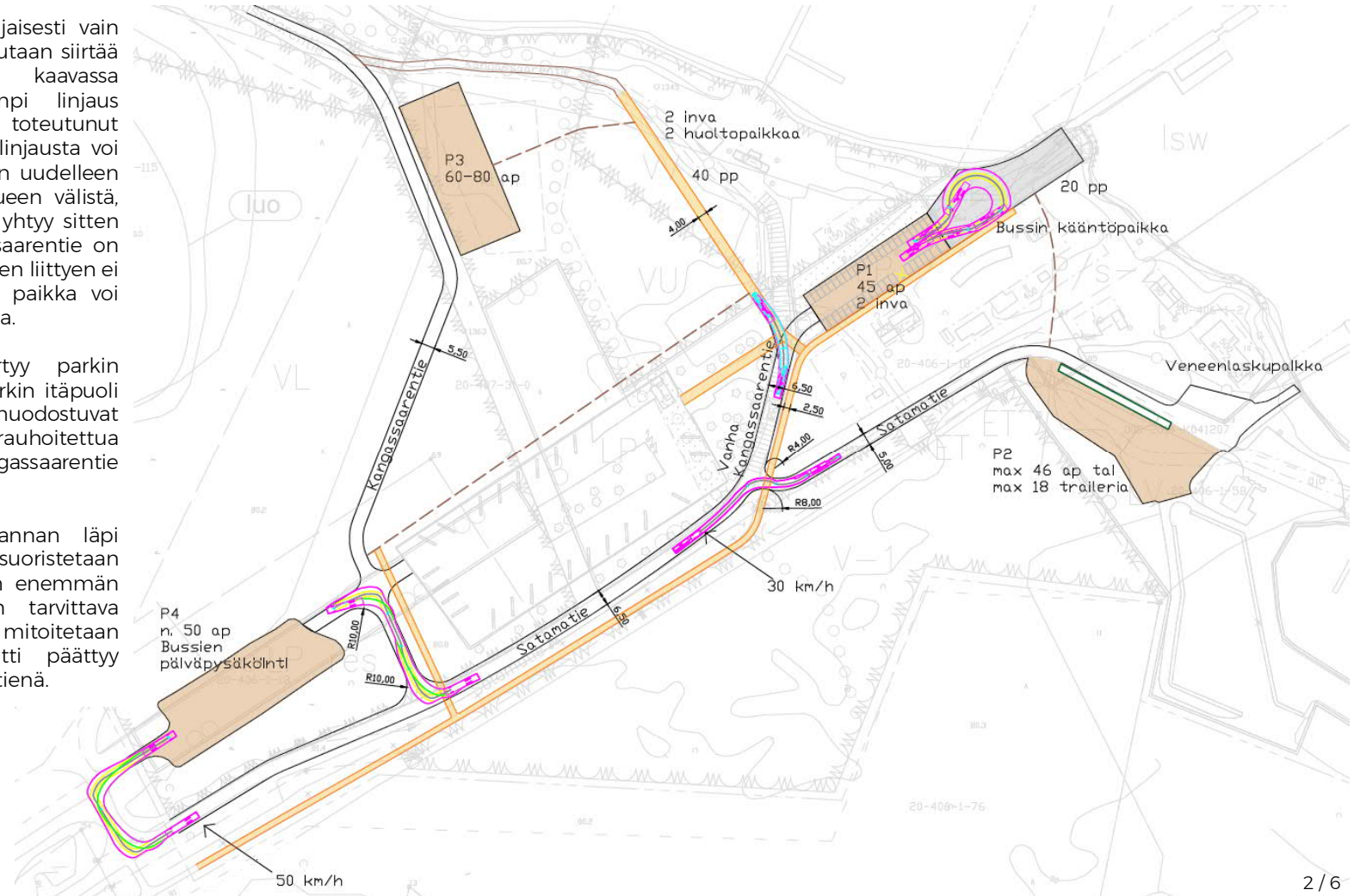
Yleissuunnitelma-alueen nykyisiä toimijoita ovat Best Park matkailuautoparkki ja 240-paikkainen kesäteatteri. Lisäksi satamaan tulevat jatkossa synnyttämään liikennettä ja pysäköintitarvetta BestParkin minigolf, kesäkahvila ja biljardifutis, GoPark vesipuisto ja vuokraamo, 200-paikkainen satamakahvila, padelkentät, sekä risteilytoiminta. EU-uimarannan laskennallinen kävijämäärä on 100 hlö aurinkopäivänä. Kun otetaan huomioon, että sataman toimintojen kävijät ovat osittain samoja, ja niiden ruuhkapiikit osuvat osittain eri aikoihin, satamassa voidaan karkeasti arvioida olevan hyvänä päivänä 300 henkilöä samanaikaisesti.

## LIIKENNEVERKKKO

Uimarannan alue halutaan rauhoittaa ensisijaisesti vain jalankululle ja oleskelulle, ja kaikki läpiajo halutaan siirtää pois uimarannan alueelta. Vanhassa kaavassa Kangassaarentielle on määritelty suurempi linjaus nykyisellä metsäalueella, mutta alue ei ole toteutunut kaavan mukaisesti, eikä kaavan mukaista tielinjausta voi enää rakentaa. Siksi Kangassaarentie linjataan uudelleen asuntovaunalueen ja trailerien pysäköintialueen välistä, josta se jatkaa metsässä ojan suuntaisesti ja yhtyy sitten kaavan mukaiseen linjaukseen. Uusi Kangassaarentie on sorapintainen ja 5,5 m leveä. Tähän hankkeeseen liittyen ei ole tehty pohjatutkimuksia, ja tielinjauksen paikka voi tarkentua pohjanvahvistustarpeiden perusteella.

Tavoitetilassa matkailuautoparkin ajo siirtyy parkin länsipuolelle uudelle tielinjaukselle, jolloin parkin itäpuoli ja siihen liittyvät tulevat kahvila ja biljardifutis muodostuvat osaksi uimarannan yhtenäistä jalankululle rauhoitettua aluetta. Siirto on ajankohtainen kun uusi Kangassaarentie toteutuu.

Nykyinen Kangassaarentien linjaus uimarannan läpi muutetaan puistoraitiksi, ja sen linjausta suoritetaan hieman, jotta rannan nurmialueelle saadaan enemmän tilaa. Raitilla sallitaan kuitenkin edelleen tarvittava huoltoajo sekä ajo saunan invapaikoille, ja se mitoitetaan pelastustieksi. Kivituhkalla tehty puistoraitti päättyy saunalle, jonka jälkeen tie jatkuu vanhana soratienä.



## LIIKENNEVERKKO

Satamatie levennetään 6,5 metriseksi, jotta linja-autot mahtuvat kohtaamaan tiellä. Tien nykyinen 60 km/h rajoitus alennetaan 50 km/h yleissuunnitelma-alueen alusta ja 30 km/h nykyisestä Kangassaarentien ja Satamatien liittymästä lähtien kummallakin kadulla. Satamatien ja nykyisen Kangassaarentien liittymää selkeytetään niin, että jatkossa vanha Kangassaarentie säilyy entistä selkeämmin pääsuuntana. Satamatien pää liittymästä TMVK:lle säilyy 5 m leveänä sorapintaisena tienä, mutta sen routavauriot tulee kunnostaa. Pääsuuntana säilyvä vanha Kangassaarentie levennetään myös 6,5 metriseksi, ja se asfaltoidaan pysäköintialueelle asti.



Jatkossa saunalla pysäköi polkupyörien lisäksi vain invapysäköinti ja huoltoajo.



Kangassaarentien tietä tullaan levennetämään ja Kangassaarentien ja Satamatien liittymän hierarkiaa selkeytetään. Jalankulku- ja pyöräväylä jatketaan Satamatien yli rannalle asti.

## PYSÄKÖINTI

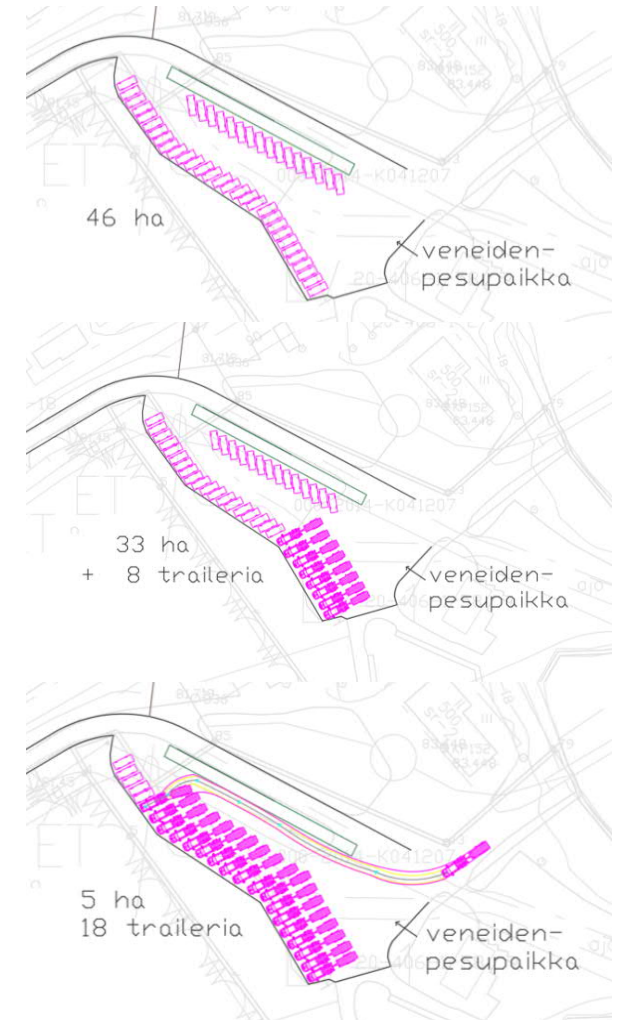
Sataman vierailijoiden arvioitiin karkeasti olevan n. 300 hlö samanaikaisesti hyvänä päivänä. Akaan kulkutapajakauman mukaisesti matkoista 54 % tapahtuu henkilöauton kuljettajana (Pirkanmaan henkilöliikennetutkimus 2012). Rannan käyttö on suurimmillaan kuitenkin aurinkoisina kesäpäivinä, jolloin pyöräily on keskimääräistä houkuttelevampi vaihtoehto, ja jolloin rannan käyttäjistä merkittävän osan voidaan myös ajatella koostuvan perheistä ja seurueista, jotka tulevat yhdellä autolla paikalle.

Toijalan sataman nykyinen pysäköintialue säilyy alueen ensisijaisena pysäköintialueena P1. Hiljaisimpina päivinä P1 riittää koko sataman tarpeisiin. Pysäköintialue kavennetaan 17,5 metriin, jotta nurmialueelle saadaan lisää tilaa. Jatkossa alue on mitoitettu selkeästi kahdelle riville autoja, ja pysäköinti osoitetaan liikennemerkkein. Alueelle mahtuu 45 autoa, ja kaksi paikoista osoitetaan liikennemerkkein invapysäköinnille. Jos satamaan halutaan myöhemmin sähköautojen latauspisteitä, ne sijoitetaan pysäköintialueelle P1. Ajo bussien kääntöpaikalle tapahtuu autorivien välistä. Teatterin huoltoajoyhteys merkitään selkeästi, jotta sitä ei tukita pysäköimällä eteen.

Toijalan sataman toinen nykyinen pysäköintialue, P2, on satamatien päässä veneenlaskupaikan luona. Alue on sorakenttä, jossa ei ole merkittyjä paikkoja, mutta siihen mahtuu nykyisin noin 4 traileriyhdistelmää ja 8 henkilöautoa. Aluetta ei ole tarkoitettu pitkäaikaiseen pysäköintiin, vaan trailerien pidempiaikainen säilytys tapahtuu muualla. Sorakenttää laajennetaan sivusuunnassa Satamatien mutkaan asti, jolloin alueelle mahtuu jatkossa maksimissaan 18 traileriyhdistelmää tai noin 46 henkilöautoa. Pysäköintialueesta tehdään läpiajettava. Alue palvelee joustavasti vierasveneilijöiden, teatterin ja juhlatilan kävijöitä, sekä vilkkaimpina päivinä myös uimarannan kävijöitä.

Tyypillisesti hyvänä kesäpäivänä on tarvetta maksimissaan 8 traileripaikalle. Henkilöautopaikkojen tarve on suurimmillaan suosittujen teatteriesitysten tai juhlatilan käytön aikana, ja traileripaikkojen käyttö on suurimmillaan kerran kesässä järjestettävien kalakisojen aikaan. Pysäköintialuetta laajennettaessa on huomioitava metsäluhta, eikä aluetta voi siksi laajentaa syvemmälle metsään päin. Veneidenpesupaikalle ja ajolle TMVK:lle on myös jätettävä tilaa.

Alueelta johdetaan polku satamakahvilan läpi satamaan ja uimarannalle. Polkua sijoitettaessa on huomioitava viereinen yksityistontti. Polku on mahdollista sulkea portilla teatteriesitysten ajaksi. Toinen kävely-yhteys satamaan rakennetaan minigolf-kenttien luokse.



P2 eri tilanteissa

## PYSÄKÖINTI

Kun uusi Kangassaarentien linjaus rakentuu, voidaan sataman kolmas pysäköintialue, P3, rakentaa uuden tien varteen, lähelle rantalentopallokenttiä. Pysäköintialueelta tehdään suora hoidettu polku rantalentopallokenttien ja saunan luokse. Sijainti on ihanteellinen uimarannan käyttöä ajatellen, sillä liikenne tulee rannalle silloin takakautta ja keskeisimmän satama-alueen liikenne säilyy rauhallisena vilkkaimpinakin päivinä, etäisyyden rannalle ollessa silti vain n. 80m. Kohdassa on myöskin tilaa toteuttaa tarpeen vaatiessa suurikin pysäköintialue, joka ei silti näy rannan maisemassa. Pysäköintialue on alustavasti ajateltu 60-80 autolle mitoitettuna, mutta tarpeen vaatiessa pysäköintialue voidaan toteuttaa huomattavasti suurempanakin. Kun pysäköintialueen rakentaminen on ajankohtaista, voidaan toteutettavan alueen koko päättää toteutuneen kysynnän mukaan. P3 voidaan rakentaa vasta, kun uusi Kangassaarentie on rakentunut, eli aikaisintaan kesällä 2022. Pysäköintialueen kohta on vanhassa kaavassa osoitettu teatteritoiminnalle, mutta kesäteatteri on toteutunut toiseen paikkaan. Tämän yleissuunnitelman yhteydessä ei ole tehty pohjatutkimuksia, mutta on huomioitava että alue saattaa vaatia mittavia pohjanvahvistuksia.

Matkailuautoparkin eteläpuolella on nykyisin trailereiden pitkäaikaisäilytykseen tarkoitettu pysäköintialue, P4. Pysäköintialue ei kuulu yleissuunnitelman alueeseen, mutta se voidaan ottaa kesäkäyttöön ja ohjata rannan pysäköintiä sinne vilkkaimpina päivinä. Etäisyys satamaan on n. 250 m. Matkailuautoparkin pohjoispuolelta tehdään polku satamaan. Pysäköintialuetta tarvitaan ainakin niin kauan, kunnes P3 on rakentunut, ja senkin jälkeen ainakin bussien pysäköintiin.



P1 nykytilanteessa. Pysäköintialuetta tullaan kaventamaan ja selkeyttämään.

## BUSSILIIKENNE

Satamassa on potentiaalia ryhmäkuljetuksille risteilyille ja teatteriin. Bussien on suunniteltu pysähtyvän satamassa teatterin ja satamakahvilan vieressä, mistä on mahdollisimman lyhyt matka myös laivaliikennöintiä palvelevalle laiturille. Kohtaan on mitoitettu bussin kääntöpaikka (R=11). Kohdassa on mahdollista pitää lyhytaikaisesti kahta bussia, mutta jälkimmäinen ei mahdu poistumaan ennen kuin ensimmäinen on ajanut pois tieltä. Koko päivän pysäköintiin busseja tulee viedä pysäköintialueelle P4. Busseja mahtuu ajamaan pysäköintiin nykytilassakin, mutta kun uuden Kangassaarentien linjauksen myötä pysäköintiin rakennetaan toinen ajo, se tulee mitoitaa riittäväksi bussien sujuvaa ajoa varten. Jos satamassa järjestetään suuri tapahtuma johon on runsaasti bussikuljettajia, voidaan P1 tapahtuman ajaksi sulkea pysäköintialueita ja käyttää bussien odotuspaikkana.

Satamatien leveys on nykytilassa noin 5,5 metriä. Katu on kapea bussireitiksi, mutta leveys riittää niin kauan kuin satamaan kulkeva joukkoliikenne on satunnaista tilausliikennettä, eivätkä bussit kohtaa. Tie tulee levennä koko matkalta 6,5 metriin ennen kuin bussiliikenteen määrää voidaan kasvattaa. Bussiliikenteen määrän kasvattaminen on toivottavaa, sillä se vähentää kasvavan satama-alueen ruuhkia ja pysäköintitarvetta.

## JALANKULKU JA PYÖRÄILY

Satamalla on potentiaalia pyöräilykohteeksi, sillä se sijaitsee vain 4km Toijalan keskustasta ja 2,5km lähimmiltä asuinalueilta. Akaan kulkutapajakaumasta 10% on pyörämatkoja (Pirkanmaan liikennetutkimus 2012), mutta hyvien pyöräily-yhteyksien ja pyöräpysäköinti-mahdollisuuksien toivotaan kasvattavan pyöräilyn osuutta satamaan suuntautuvassa liikenteessä. Esimerkiksi lapset ja nuoret voivat saapua satamaan itsenäisesti pyöräillen.

Satamatien varressa kulkee nykyisin 2,5m leveä kevyen liikenteen väylä Kangassaarentien liittymään asti. Kevyen liikenteen väylää jatketaan satamaan asti, ja lisäksi rannan keskelle tehdään 4m leveä puistoraitti. Pyöräpysäköintipaikat sijoitetaan mahdollisimman keskeisille sijainneille. Satamakahvilan luokse sijoitetaan 20 paikkaa palvelemaan ensisijaisesti kahvilan, teatterin ja risteilyjen asiakkaita. Rannan keskelle pukukoppien luokse sijoitetaan 40 paikkaa palvelemaan ensisijaisesti uimarantaa ja sille sijoitettavia toimintoja. Pyöräpysäköintipaikkojen sijoittamisessa tulee varautua siihen, että paikkoja voidaan tarvittaessa lisätä tulevaisuudessa.

Siirtymisen sataman toimintojen välillä halutaan olevan mahdollisimman helppoa, ja siksi kauempana sijaitsevilta pysäköintialueilta tehdään mahdollisimman suorat polut satamaan ja uimarannalle. Lisäksi vanhat luontopolut säilyvät alueella.



Pyöräpysäköinti sijoitetaan keskeiselle paikalle saunan ja pukukoppien luokse.