

AKAAN KAUPUNKI

Jokiniementien asemakaavan muutos

Kaavaselostus



12.10.2022

1 Perus- ja tunnistetiedot

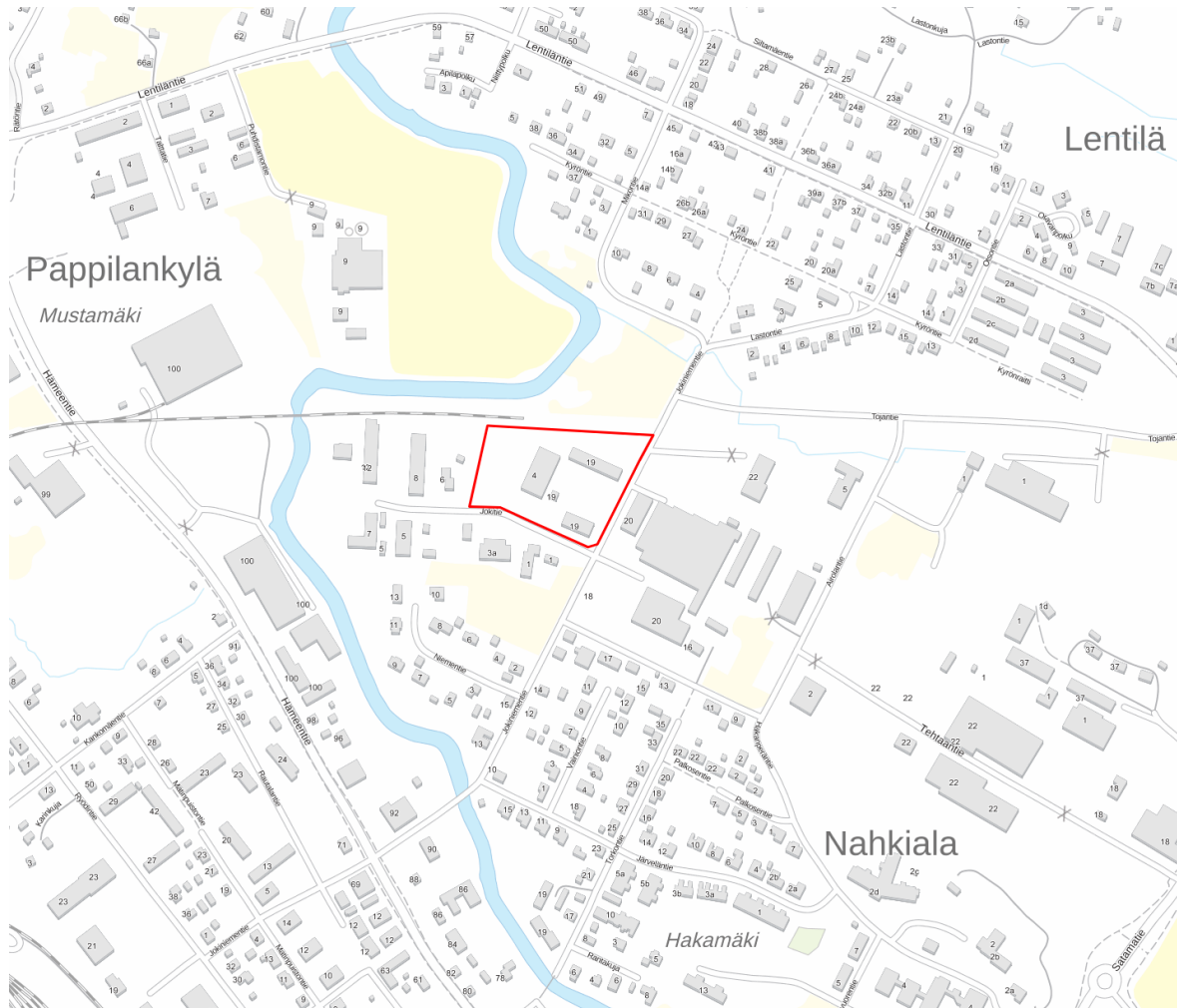
1.1 Tunnistetiedot

Kaavan nimi:	Jokiniementien asemakaavan muutos	
Kaavan päiväys:	12.10.2022	
Kaavan vaihe:	Ehdotusvaihe	
Alueen määrittely:	Asemakaavamuutos koskee osaa Akaan kaupungin Toijalan taajaman korttelia 37 (TY) ja rautatiealuetta (LR). Asemakaavan muutoksella muodostuu Akaan kaupungin Toijalan taajaman teollisuusrakennusten korttelialuetta (TY).	
Kaavoittaja:	Niina Järvinen, kaavoituspäällikkö Kirkkotori 10 37800 Akaa etunimi.sukunimi@akaa.fi	
Kaavan laatija:	Janne Pekkarinen, ins. AMK, YKS 697 FCG Finnish Consulting Group Oy Hatanpäänkatu 1 A 33900 Tampere etunimi.sukunimi@fcg.fi	
Projektinumero:	P46275P001	
Käsittelyvaiheet:	Vireilletulo (EVO)	1.6.2022 § 82
	OAS nähtävillä	13. – 29.6.2022
	Elinvoimalautakunta	12.10.2022
	Kaavaehdotus nähtävillä	
	Kaupunginhallitus	
	Kaupunginvaltuusto	
	Voimaantulo	

12.10.2022

1.2 Kaava-alueen sijainti

Suunnittelualue sijaitsee Toijalan taajamassa Nahkialan alueella junaradan, Jokiniementien ja Joktien rajaamalla alueella. Suunnittelualue koskee kiinteistöjä 20-2-2037-8 ja 20-2-2037-9 sekä osaa kiinteistöstä 20-2-9906-0. Kiinteistön 20-2-9906-0 alue on rakentumatonta rautatiealuetta. Muu osa alueesta on teollisuusaluetta. Suunnittelualueen pinta-ala on noin 2.14 ha.



Kuva 1. Kaava-alueen likimääräinen sijainti on rajattu punaisella viivalla. (MML 2022)

1.3 Kaavan nimi ja tarkoitus

Jokiniementien asemakaavan muutoksen tarkoituksena on mahdollistaa korttelin 2037 tonttien 8 ja 9 teollisuusalueen (TY) laajentaminen käytöstä poistetulle rautatiealueelle (LR).

Kyseessä on vaikutuksiltaan vähäinen asemakaavan muutos (MRA 27§, 30§).

12.10.2022

1.4 Selostuksen sisällysluettelo

1	Perus- ja tunnistetiedot	1
1.1	Tunnistetiedot	1
1.2	Kaava-alueen sijainti	2
1.3	Kaavan nimi ja tarkoitus	2
1.4	Selostuksen sisällysluettelo	3
1.5	Luettelo selostuksen liiteasiakirjoista	4
2	Tiivistelmä	5
2.1	Kaavaprosessin vaiheet	5
2.2	Asemakaava	5
2.3	Asemakaavan toteuttaminen	5
3	Lähtökohdat	6
3.1	Selvitys suunnittelualueen oloista	6
3.1.1	Alueen yleiskuvaus	6
3.1.2	Luonnonympäristö	6
3.1.3	Rakennettu ympäristö	7
3.1.4	Yhdyskuntatekninen huolto	8
3.1.5	Maanomistus	8
3.2	Suunnittelutilanne	8
3.2.1	Maakuntakaava	8
3.2.2	Yleiskaava	9
3.2.3	Asemakaava	10
3.2.4	Pohjakartta	10
3.2.5	Kaava-aluetta koskevat suunnitelmat, päätökset ja selvitykset	10
4	Asemakaavan suunnittelun vaiheet	11
4.1	Asemakaavan suunnittelun tarve	11
4.2	Suunnittelun käynnistäminen ja sitä koskevat päätökset	11
4.3	Osallistuminen ja yhteistyö	11
4.3.1	Osalliset	11
4.4	Asemakaavan tavoitteet	11
4.4.1	Lähtökohta-aineiston antamat tavoitteet	11
4.4.2	Prosessin aikana syntyneet tavoitteet, tavoitteiden tarkentuminen	12
4.5	Suunnittelun vaiheet ja vuorovaikutus	12
4.5.1	Aloitussaiheen neuvottelu ELY:n kanssa	12
4.5.2	Alkuvaiheen kuuleminen	12
5	Asemakaavan kuvaus	13
5.1	Kaavan rakenne ja mitoitus	13
5.2	Kaavamerkinnot ja -määräykset	13
5.3	Nimistö	14
6	Kaavan vaikutukset	14

12.10.2022

6.1	Vaikutukset ihmisten elinoloihin ja elinympäristöön.....	14
6.2	Vaikutukset rakennettuun ympäristöön	14
6.3	Vaikutukset luontoon ja luonnonympäristöön	15
6.4	Muut vaikutukset.....	15
7	Asemakaavan toteutus.....	16
7.1	Toteutusta ohjaavat ja havainnollistavat suunnitelmat.....	16
7.2	Toteuttaminen ja ajoitus	16
7.3	Toteutuksen seuranta	16
1.5	Luettelo selostuksen liiteasiakirjoista	
1	Osallistumis- ja arviointisuunnitelma (1.6.2022, päivitetty 12.10.2022)	
2	Pilaantuneen maaperän selvitys, Jokiniementie (WSP Finland Oy, 2022)	
3	Asemakaavan seurantalomake	

12.10.2022

2 Tiivistelmä

2.1 Kaavaprosessin vaiheet

Elinvoimalautakunta on kokouksessaan 1.6.2022 päättänyt kuuluttaa asemakaavamuutoksen vireille tulosta ja hyväksynyt osallistumis- ja arviointisuunnitelman (OAS) sekä päättänyt asettaa sen julkisesti nähtäville.

OAS on nähtävillä 13.-29.6.2022 välisen ajan Akaan kaupungin nettisivuilla.

Asemakaavamuutos käsitellään vaikutuksiltaan vähäisenä (MRA 27§, 30§).

2.2 Asemakaava

Kortteliin 2037 muodostuu teollisuusrakennusten korttelialuetta, jolla ympäristö asettaa toiminnan laadulle erityisiä vaatimuksia (TY).

Alueelta ei ole tiedossa erityisiä luonto- tai maisema-arvoja eikä myöskään arkeologiaa tai rakennettua ympäristöä koskevia arvoja. Kaavan yhteydessä on laadittu liito-oravakartoitus ja pilaantuneiden maa-alueiden selvitys.

2.3 Asemakaavan toteuttaminen

Asemakaavan toteuttaminen voidaan aloittaa heti kaavan saatua lainvoiman.

12.10.2022

3 Lähtökohdat

3.1 Selvitys suunnittelualueen oloista

3.1.1 Alueen yleiskuvaus

Asemakaavamuutoksen suunnittelualue sijaitsee Toijalan Torkon alueella Jokiniementien ja Jokitien risteyksessä. Alue sijaitsee Toijalan nk. satamaradan varteen muodostuneella teollisuusalueella. Kaava-alue on suurelta osin rakennettua ja vettä läpäisemätöntä aluetta. (Kuva 2)



Kuva 2. Suunnittelualue merkattu likimääräisesti punaisella viivalla.

3.1.2 Luonnonympäristö

Kaava-alueen länsiosassa sijaitsee ikääntyvää lehtipuuvaltainen metsikkö. Metsässä on pääosin raitaa ja leppää sekä muutama iäkäs kuusi. Kaava-alueella ei ole erityisiä luontoarvoja. Kaava-alueelle laadittiin liito-oravaselvitys, jonka perusteella alueella ei havaittu merkkejä liito-oravan esiintymisestä. Kaava-alueella ei ole erityisiä luontoarvoja. (Kuva 3)



Kuva 3. Kuvissa esillä kaava-alueen länsiosan metsäkaistaletta (Pekka Rintamäki, 2022)

12.10.2022



Kuva 4. Kaava-alueen länsiosassa sijaitseva hiekkakenttä ja metsäkaistale. (FCG Oy, 2022)

Kaava-alueella on laadittu pilaantuneen maaperän selvitys. Selvitys on kaavaselostuksen liitteenä 2. Alueella ei sijaitse pohjavesialueita.

Alue ei kuulu valtakunnallisesti tai maakunnallisesti arvokkaisiin maisema-alueisiin.

3.1.3 Rakennettu ympäristö

Alue ei kuulu valtakunnallisesti arvokkaiksi luokiteltuihin rakennettuihin kulttuuriympäristöihin eikä maakunnallisesti arvokkaisiin kulttuuriympäristöihin. Alueella ei sijaitse muinaisjäänneksiä.

Kaava-alue on teollisuusaluetta, jolla sijaitsee Akaa Steel Oy:n toimitilat. Alueella sijaitsee kaksi teollisuusrakennusta ja yksi talli/varastorakennus.



Kuva 5. Jokiniementien puolella olevat teollisuus- ja varastorakennus. (FCG Oy, 2022)

Jokitien puolella sijaitsevat teollisuus- ja taukotilarakennus. (Kuva 6)

12.10.2022



Kuva 6. Jokitien puolella oleva teollisuusrakennus ja taukotila (FCG Oy, 2022)

Alueen pohjoisosa (kiinteistö 20-2-9906-0) on rakentumatonta rautatiealuetta.

3.1.4 Yhdyskuntatekninen huolto

Kaava-alue kuuluu Akaan kaupungin yhdyskuntaverkon toiminta-alueeseen.



Kuva 7. Alueella sijaitsevat kaapelit (Telia, 2022)

3.1.5 Maanomistus

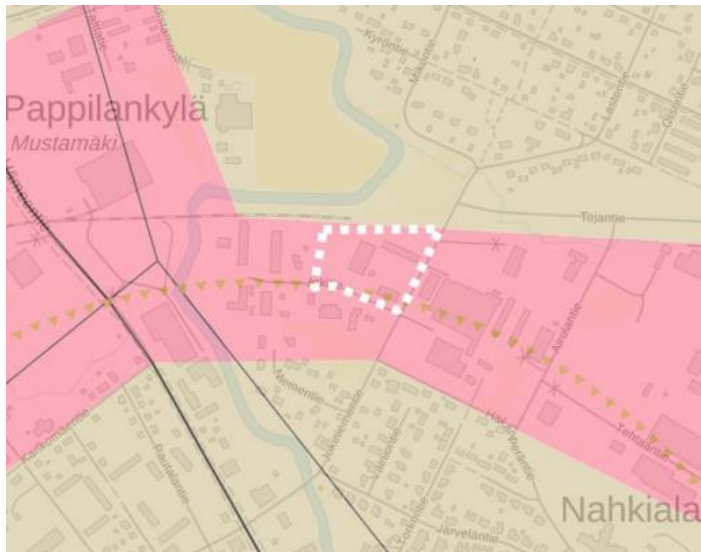
Kiinteistöt 20-2-2037-8 ja 20-2-2037-9 ovat yksityisessä omistuksessa. Kaava-alueeseen kuuluva osa kiinteistöstä 20-2-9906-0 on Akaan kaupungin omistamaa vanhaa rautatiealuetta.

3.2 Suunnittelutilanne

3.2.1 Maakuntakaava

Kaava-alueella on voimassa Pirkanmaa 2040 maakuntakaava, joka on tullut voimaan 8.6.2017. Kaava-alueelle on maakuntakaavassa osoitettu työpaikka-alue (TP). Strategisissa kehittämisperiaatamerkinnoissa suunnittelualueelle on osoitettu *kaupunkiseudun keskusakselin kehittämisvyöhyke* (kk1) ja *kasvutaajamien kehittämisvyöhyke* (kk6). Pieni osa alueesta kuuluu tiivistettävään asemanseltuun.

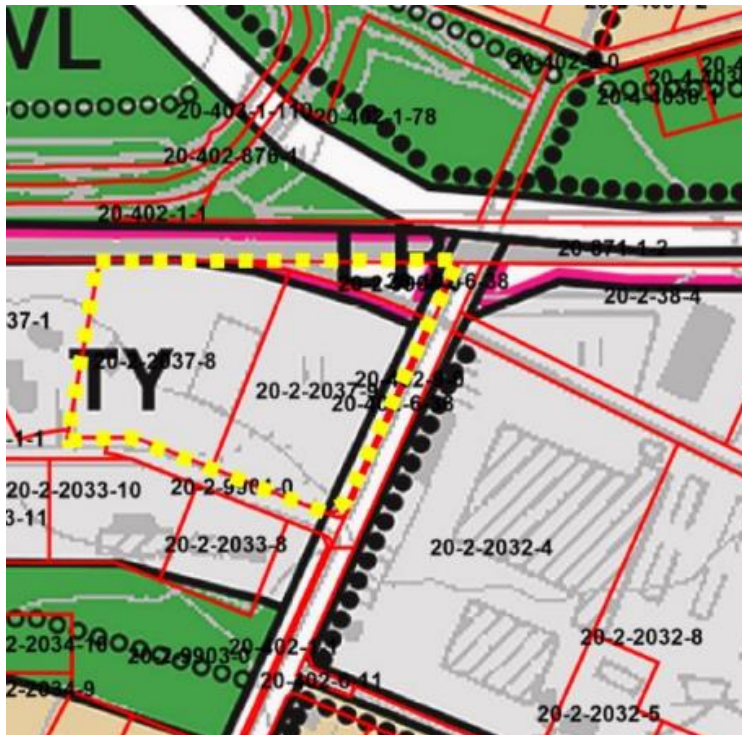
12.10.2022



Kuva 8. Ote Pirkanmaan 2040 maakuntakaavasta. (Pirkanmaan liitto, 2017)

3.2.2 Yleiskaava

Alueella on voimassa Toijalan oikeusvaikutukseton osayleiskaava 1998, jossa alue on pääosin osoitettu ympäristöhäiriöitä aiheuttamattoman teollisuuden alueeksi (TY). Alueelle ei saa sijoittaa melua, ilman saastumista tai muita ympäristöhäiriöitä aiheuttavaa toimintaa. Suunnittelualueen koillisosassa on rautatieliikenteen aluetta (LR). Jokiniementie on osoitettu yleiskaavassa kaduksi (muu kuin yleinen tie).

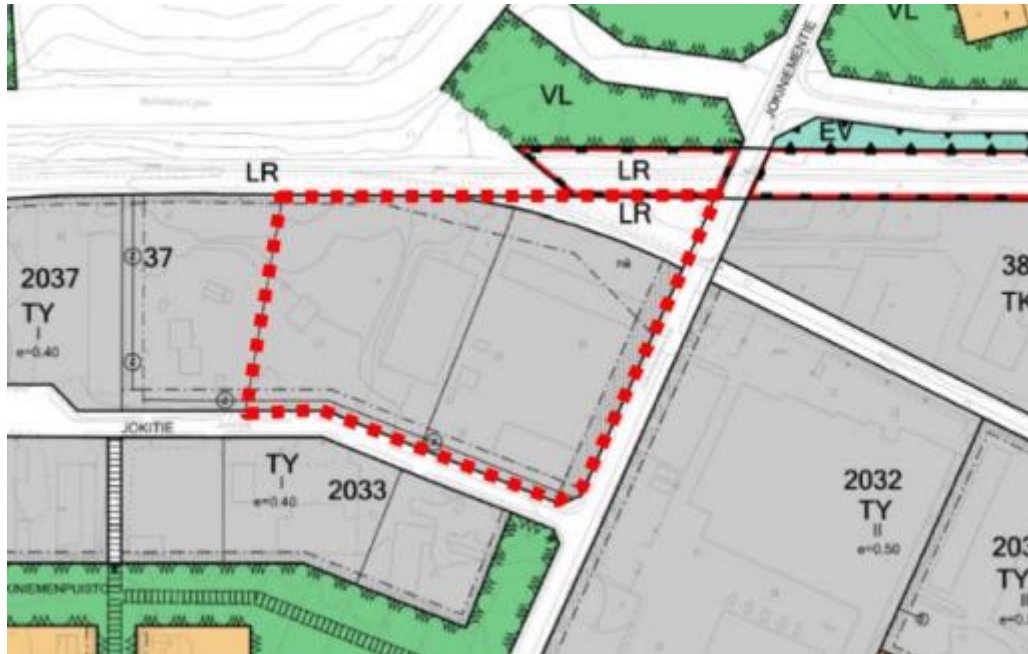


Kuva 9. Ote Toijalan oikeusvaikutuksettomasta osayleiskaavasta 1998.

12.10.2022

3.2.3 Asemakaava

Suunnittelualueella on voimassa asemakaava ja asemakaavan muutos, joka on tullut voimaan 11.8.1989. Asemakaavassa ja kaavamutoksessa suunnittelualueelle on osoitettu ympäristöhäiriötä aiheuttamattomien teollisuusrakennusten korttelialuetta (TY). Kolliskulmaan on osoitettu rautatiealuetta (LR).



Kuva 10. Ote suunnittelualueella voimassa olevasta asemakaavasta.

3.2.4 Pohjakartta

Asemakaava laaditaan MRL 54 a §:n täyttävälle pohjakartalle.

3.2.5 Kaava-alueetta koskevat suunnitelmat, päätökset ja selvitykset

Suunnittelualueelle on laadittu kesän 2022 aikana liito-oravaselvitys (Akaan liito-oravaselvitys) 2022. Suunnittelussa on hyödynnetty Akaan arvokkaat luontokohteet -selvitystä (Kari Järventausta, 2020).

Kaavan yhteydessä on laadittu pilaantuneen maaperän selvitys, joka on valmistunut syksyllä 2022.

12.10.2022

4 Asemakaavan suunnittelun vaiheet

4.1 Asemakaavan suunnittelun tarve

Kaava-alueella toimiva Akaa Steel Oy:llä on tarve laajentaa ja rakentaa varastokäyttöön rakennus kiinteistöjen läheisyyteen käytöstä poistetulle rautatiealueelle. Varastorakennus palvelee kiinteistöjen toimintojen lisäksi mahdollisesti muitakin alueen toimijoita.

4.2 Suunnittelun käynnistäminen ja sitä koskevat päätökset

Akaan elinvoimalautakunta on kokouksessaan 1.6.2022 kuuluttanut Jokiniementien asemakaava muutoksen vireille.

4.3 Osallistuminen ja yhteistyö

Asemakaavahankkeesta on laadittu erillinen osallistumis- ja arviointisuunnitelma, joka on ollut nähtävillä 13. – 29.6.2022. Osallistumis- ja arviointisuunnitelma on päivitetty kaavan ehdotusvaiheessa (liite 1).

4.3.1 Osalliset

Osallisia ovat muutosalueen maanomistajat ja ne, joiden asumiseen, työntekoon tai muihin oloihin kaavamuutos saattaa huomattavasti vaikuttaa, sekä viranomaiset ja yhteisöt, joiden toimialaa suunnittelussa käsitellään (MRL 62 §).

Viranomaiset ja yritykset:

- Akaan kaupungin hallintokunnat
- Pirkanmaan ELY-keskus
- Pirkanmaan liitto
- Pirkanmaan maakuntamuseo
- Pirkanmaan aluepelastuslaitos
- HS-Vesi Oy
- Elenia Verkko Oy
- Loimua Oy
- Terveystieteiden tutkimuskeskus; Tampereen ympäristöterveys
- Ympäristönsuojeluviranomainen; Valkeakosken kaupungin rakennus- ja ympäristölautakunta
- Väylävirasto

Tämän lisäksi kaavan osallisia ovat kaikki, jotka täyttävät edellä olevan osallisuuden määritelmän. Osallisilla on mahdollisuus osallistua kaavan valmisteluun ja jättää muistutus kaavaehdotuksesta. Osallisten luetteloa päivitetään tarvittaessa.

4.4 Asemakaavan tavoitteet

4.4.1 Lähtökohta-aineiston antamat tavoitteet

Yksityisen maanomistajan tavoitteena on muodostaa asemakaava, joka mahdollistaa tonttien laajenemisen käytöstä poistetulle rautatiealueelle sekä uuden varastorakennuksen rakentamisen alueelle.

12.10.2022

Kaupungin tavoitteena on ottaa parempaan käyttöön käytöstä poistettu rautatiealue ja mahdollistaa maanomistajaa ja ympäröivää teollisuutta palvelevan varistorakennuksen rakentaminen.

Asemakaavan yhteydessä laadittiin pilaantuneen maaperän selvitys. Selvityksen perusteella käytöstä poistetun rautatien alueelta löytyi haitta-ainepitoisuuksia, jotka vaativat yhteyden ottamisen Pirkanmaan ELY-keskukseen ennen maankaivua sisältävien rakennustöiden aloittamista.

4.4.2 Prosessin aikana syntyneet tavoitteet, tavoitteiden tarkentuminen

Osiota täydennetään kaavaprosessin edetessä.

4.5 Suunnittelun vaiheet ja vuorovaikutus

Kaavan vaiheet	Toimenpide
Vireilletulo ja OAS	<p>Elinvoimalautakunta päättää kaavan vireille tulosta ja OAS:n nähtävillä asettamisesta 1.6.2022 § 82</p> <p>Kuulutus nähtävillä olosta Akaan Seudussa OAS nähtävillä 14 pv (MRL63§, MRA30§)</p> <p>OAS:sta on mahdollista antaa palautetta kaavaehdotuksen nähtävillä olo ajan päättymiseen saakka.</p>
Ehdotusvaihe	<p>Elinvoimalautakunta asettaa nähtävillä (hallintosääntö 1.8.2021 § 32)</p> <p>Kuulutus nähtävillä olosta Akaan Seudussa</p> <p>Ehdotus nähtävillä 14 pv (MRL65§, MRA27§)</p> <p>Osallisilla mahdollisuus muistutuksen antamiseen</p> <p>Lausuntopyyntöt viranomaisilta</p>
Hyväksyminen	<p>Valtuusto hyväksyy (MRL 52§)</p> <p>30 pv aikaa jättää valitus hallinto-oikeuteen</p> <p>Kuulutus voimaantulosta</p>

4.5.1 Aloitusvaiheen neuvottelu ELY:n kanssa

Akaan kaupunki ja Pirkanmaan ELY-keskus pitivät työneuvottelun 15.8.2022 koskien Akaassa vireillä olevia asemakaavahankkeita. Tämän vaikutuksiltaan vähäisen asemakaavamuutoksen osalta todettiin, että tarvetta aloitusvaiheen viranomaisneuvottelulle ei ole, vaan edetään lausuntojen kautta.

4.5.2 Alkuvaiheen kuuleminen

Osallistumis- ja arviointisuunnitelmasta saatiin viisi palautetta.

Pirkanmaan maakuntamuseo, Pirkanmaan liitto, Loimua Oy ja HS-Vesi ilmoittivat, etteivät kommentoi aineistoa. Telia Company toimitti karttaotteen (Kuva 7) alueella sijaitsevista kaapeleistaan, jotka on otettu huomioon suunnittelussa. Mahdollisesta siirtotarpeesta tai tarkemman suunnittelun yhteydessä tulee olla Teliaan vähintään 3kk etukäteen (production-desk@teliacompany.com).

12.10.2022

5 Asemakaavan kuvaus

5.1 Kaavan rakenne ja mitoitus

Asemakaavalla mahdollistetaan Jokiniementien varressa sijaitsevan teollisuusalueen laajentamisen käytöstä poistetulle rautatiealueelle. Asemakaavalla mahdollistetaan kiinteistöjen 20-2-2037-8 ja 20-2-2037-9 laajeneminen ja muodostetaan kaksi teollisuustonttia.

Istutettavat alueet osoitetaan Jokiniementien ja rautatiealueen puolelle.

Asemakaavan muutoksella muodostetaan rakennusoikeutta 8564 kem², joka on 659 kem² enemmän kuin voimassa olevassa kaavassa.

Aluevaraus	Pinta-ala [ha]	Kerrosala [kem ²]	Tehokkuus (e)
TY	2.1410	8564	0.40

5.2 Kaavamerkinnyt ja -määräykset



TEOLLISUUSRAKENNUSTEN KORTTELIALUE, JOLLA YMPÄRISTÖ ASETTAA TOIMINNAN LAADULLE ERITYISIÄ VAATIMUKSIA.

Korttelialueelle saa sijoittaa ympäristöhäiriötä aiheuttamatonta teollisuus-, liike- ja varastotilaa. Toiminnan aiheuttaman melun melutaso ei saa ylittää melun A-painotetun ekvivalenttitason (LAeq) päiväohjearvoa (klo 7-22) 55 dB eikä yöohjearvoa (klo 7-22) 50 dB korttelialueen ulkopuolisilla asuinalueilla.

Tontin rakennetusta kerrosalasta saadaan käyttää enintään 20 % pääkäyttötarkoitukseen liittyviä myymälätiloja varten.

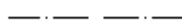
Kullekin tontille saa sijoittaa yhden asuinhuoneiston kiinteistön hoidolle välttämätöntä henkilökuntaa varten.



3 m kaava-alueen rajan ulkopuolella oleva viiva.



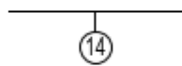
Korttelin, korttelinosan ja alueen raja.



Osa-alueen raja.



Tontin raja.



Sitovan tonttijaon mukaisen tontin raja ja numero.

2037

Korttelin numero.

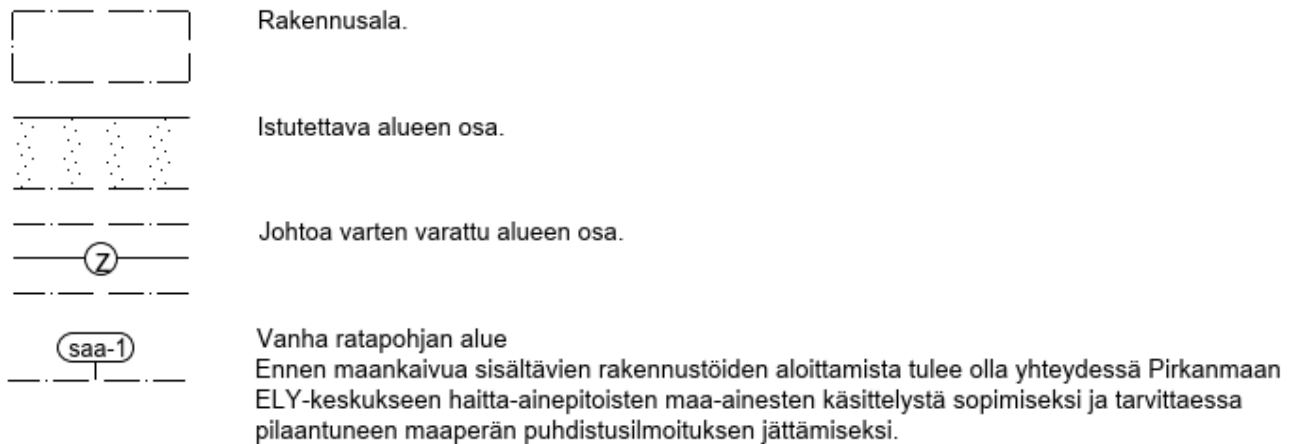
|

Roomalainen numero osoittaa rakennusten, rakennuksen tai sen osan suurimman sallitun kerrosluvun.

e=0.40

Tehokkuusluku eli kerrosalan suhde tontin/rakennuspaikan pinta-alaan.

12.10.2022



5.3 Nimistö

Asemakaavamuutoksen myötä ei muodostu uutta nimistöä.

6 Kaavan vaikutukset

6.1 Vaikutukset ihmisten elinoloihin ja elinympäristöön

Asemakaavamuutoksella ei ole merkittävää vaikutusta ihmisten elinoloihin ja elinympäristöön.

6.2 Vaikutukset rakennettuun ympäristöön

Yhdyskuntarakenne

Asemakaava-alue sijoittuu yhdyskuntarakenteen reunalle täydentäen aluetta, joka on sijainniltaan hyvä ja teollisuudelle sopiva. Toimintojen sijoittuminen samalle alueelle toimii yhdyskuntarakennetta eheyttävänä. Alueen läheisyyteen ei ole mahdollista muodostaa virkistys- tai asuinalueita.

Tontille suunniteltu rakennus palvelee lähistöllä olevia yrityksiä ja alueen muita toimijoita, joka lyhentää tavaravirtojen siirtelyä ja hyödyntää alueen logistisesti hyvää sijaintia. Tonttien laajentumisella yhdyskuntarakenne täydentyy, joka lisää yhdyskuntien viihtyvyyttä muualla.

Taajamakuva

Asemakaavamuutoksella ei ole merkittävää vaikutusta taajamakuvaan.

Liikenne

Uuden teollisuusrakennuksen sijoittuminen teollisuusalueelle ei lisää alueen liikennemäärää merkittävästi verrattuna nykytilanteeseen. Kaavamuutoksella ei ole heikentävää vaikutusta alueen liikenneturvallisuuteen tai liikenteen sujuvuuteen.

Kunnallistekniikka

Laajenevat tontit liitetään olemassa olevaan kunnallistekniikkaan.

12.10.2022

6.3 Vaikutukset luontoon ja luonnonympäristöön

Luonnonympäristö

Kaavalla muodostetaan ympäristöhäiriötä aiheuttamatonta teollisuusrakennusten korttelialuetta.

Kaava-alue on kokonaan rakennettua ympäristöä. Tonttien laajentumisen tieltä puretaan vanhaa teollisuuden käytössä ollutta junarataa pois ja suoritetaan tonteilla pinnantasausta.

Kaava-alueella ei ole tiedossa merkittäviä kasvi- tai eläinlajeja.

Pilaantuneen maaperän selvityksellä käytöstä poistetulta rautatiealueelta löydetty haitta-aineita sisältävä maa-aines käsitellään yhteistyössä viranomaisten kanssa ennen maankaivua sisältävien rakennustöiden aloittamista.

Pohjavesi

Alueella ei sijaitse pohjavesialuetta.

Pienilmasto

Alueen rakennustöistä voi aiheutua väliaikaisia haittoja ilmanlaatuun.

Ilmastonmuutos

Alue tukeutuu olemassa olevaan katuverkkoon ja kunnallistekniikan verkkoon. Olemassa olevaan infraan tukeutuva yhdyskuntarakenteen tiivistäminen ja täydennysrakentaminen ovat ilmastotavoitteiden mukaista aluekehitystä.

Hulevesien syntyä pyritään vähentämään kaava-alueella vettä läpäiseviä pintoja lisäämällä. Kiinteistöllä syntyvät hulevedet tulee ensisijaisesti käsitellä ja hyödyntää syntypaikallaan. Toimilla varaudutaan ilmastonmuutoksen myötä kasvavaan hulevesien lisääntymiseen.

6.4 Muut vaikutukset

Työpaikat ja elinvoimatoiminta

Asemakaavan toteuttaminen lisää uusia työpaikkoja suoraan ja välillisesti. Alueelle muodostuu uuden teollisuusalueen myötä toisiaan tukevia liiketoiminta.

Palvelut

Uusi teollisuusrakennus mahdollistaa alueen palvelutarjonnan laajenemisen.

Talous

Asemakaavan toteuttaminen lisää uusia työpaikkoja suoraan ja välillisesti. Alueelle muodostuu uuden teollisuustontin myötä toisiaan tukevia liiketoiminta.

Kaavaratkaisu tukeutuu jo olemassa olevaan yhdyskuntarakenteeseen ja infrastruktuuriin. Teollisuusalueen laajentamisella on positiivinen vaikutus alueen talouteen. Tonttien laajentumisesta ei kohdistu merkittäviä kuluja kaupungille.

12.10.2022

7 Asemakaavan toteutus

7.1 Toteutusta ohjaavat ja havainnollistavat suunnitelmat

Alueella tehdyssä jatkosuunnittelussa tulee ottaa huomioon alueella sijaitsevat johdot ja kaapelit. Mahdollisesta siirtotarpeesta tai tarkemman suunnittelun yhteydessä tulee olla Teliaan vähintään 3kk etukäteen (production-desk@teliacompany.com).

Alueelle laadittu Pilaantuneen maaperän selvitys (WSP Finland Oy, 2022) ohjaa kaavan toteutumista. (liite 2)

7.2 Toteuttaminen ja ajoitus

Asemakaavan toteuttaminen voidaan aloittaa heti kaavan saatua lainvoiman.

Ennen maankaivua sisältävien rakennustöiden aloittamista käytöstä poistetulla rautatiealueella tulee olla yhteydessä Pirkanmaan ELY-keskuksen haitta-ainepitoisten maa-aineisten käsittelystä sopimiseksi ja tarvittaessa pilaantuneen maaperän puhdistusilmoituksen jättämiseksi.

Rakennuslupa-asiakirjoihin tulee liittää rakennushankkeen pohjalta laadittu suunnitelma kunnallistekniikkaan liittymisestä ja hulevesien johtamis- ja käsittelysuunnitelma.

7.3 Toteutuksen seuranta

Akaan kaupunki valvoo asemakaavan toteutumista.