



AKAA

Toijala Nahkiala

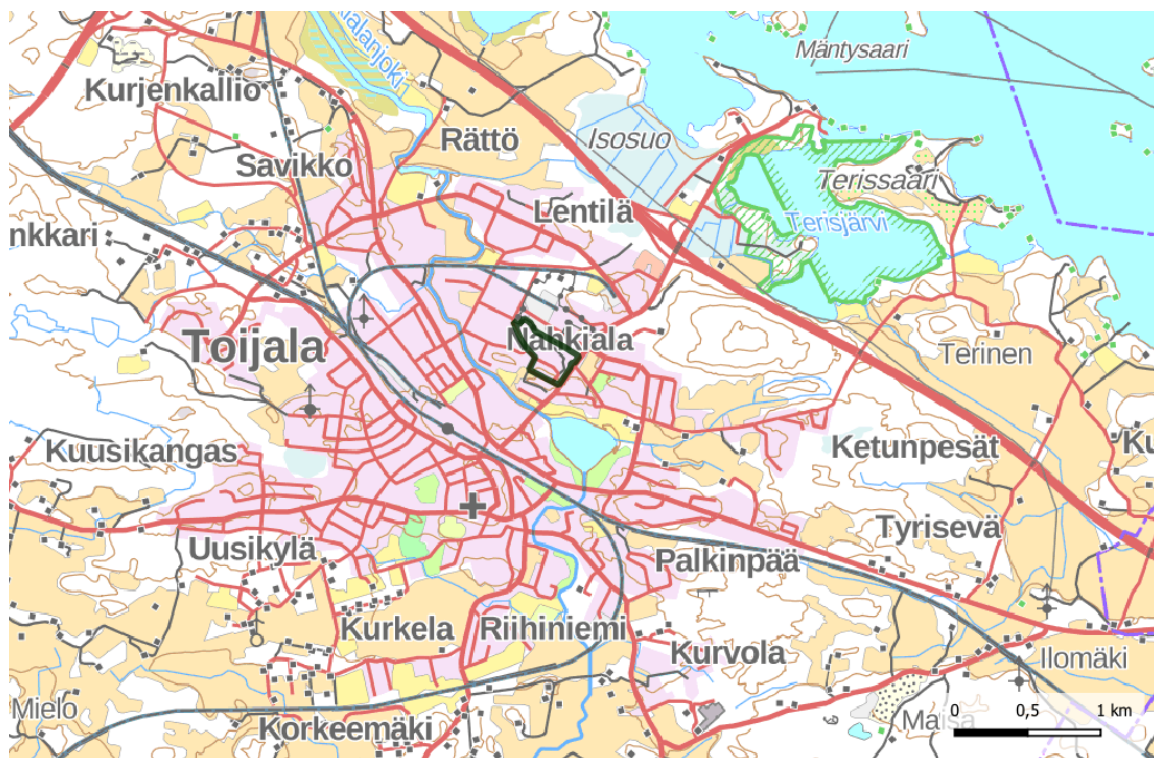
Vanhan terveystaseman alueen arkeologinen tarkkuusinventointi

Tilaja:
Akaan kaupunki

Sinikka Kärkkäinen
Heilu Oy

Sisällysluettelo

1. Johdanto	3
2. Tutkimusalueen kartat	4
3. Inventointialue	8
4. Menetelmät	8
5. Tulokset	10
Lähteet:.....	11
Kuvia.....	12



Kartta 1. Lähestymiskartta. Inventoitava alue rajattu mustalla.

AKAA Toijala, Nahkialan vanhan terveysaseman alueen arkeologinen tarkkuusinventointi

Tiivistelmä & arkistotiedot

Akaan kaupunki suunnittelee Pohjois-Toijalan alakoulun asemakaavamuutosta. Prosessissa tutkitaan uuden kouluympäristön sijoittumista joko Toijalan käytöstä poistetun terveysaseman tontille tai Nahkialan nykyisen koulun yhteyteen. Pirkanmaan maakuntamuseo antoi hankkeeseen liittyen lausunnon, jossa edellytettiin Toijalan terveyskeskuksen suunnittelualueen arkeologista tarkkuusinventointia MRL 9 §:n mukaisesti.

Akaan kaupunki tilasi arkeologisen tarkkuusinventoinnin Heilu Oy:ltä. Inventoinnin maastotyöt tehtiin yhden päivän aikana 16.9.2022. Tutkimuksista vastasi FM arkeologi Sinikka Kärkkäinen.

Vanhan terveysaseman suunnittelualueelta ei havaittu kiinteitä muinaisjäänöksiä tai muita kulttuuriperintökohteita. Alueella havaittiin vain maakellarikuoppa, kaksi hiekanottokuoppaa ja mahdollista pellonraivauskivikkoa. Mitään havainnoista ei määritellä muinaisjäänöskohteiksi.

Tutkimustyyppi:	Arkeologinen tarkkuusinventointi
Tutkimuslaitos:	Heilu Oy
Tutkimuksen tekijä:	FM Sinikka Kärkkäinen
Kenttätyöaika:	16.9.2022
Tutkimusten rahoittaja:	Akaan kaupunki
Muinaisjäänökset:	Ei tunnettuja muinaisjäänöksiä
Aikaisemmat tutkimukset:	Antti Bilund, inventointi 1998
Aikaisemmat löydöt:	Ei aikaisempia löytöjä

Kansikuva: Asemakaava-alueen rakentamattoman metsäalueen itäreunassa havaittu kellarikuoppa. Eteläkaakkoon.

Taustakarttoina Maanmittauslaitoksen Karttakuvapalvelun (WMTS) 09-10/2022 aineistoa, ellei toisin mainita. Koordinaatisto ETRS-TM35FIN, korkeus N2000. Raportin kuvat Sinikka Kärkkäinen.

1. Johdanto

Akaan kaupungilla on käynnissä Pohjois-Toijalan alakoulun asemakaavamuutos, joka liittyy Akaan kouluverkko uudistukseen. Kaavan tavoitteena on laatia asemakaava, joka mahdollistaa nykyaikaisen ja toimivan koulualueen rakentumisen uudelle Pohjois-Toijalan alakoululle.

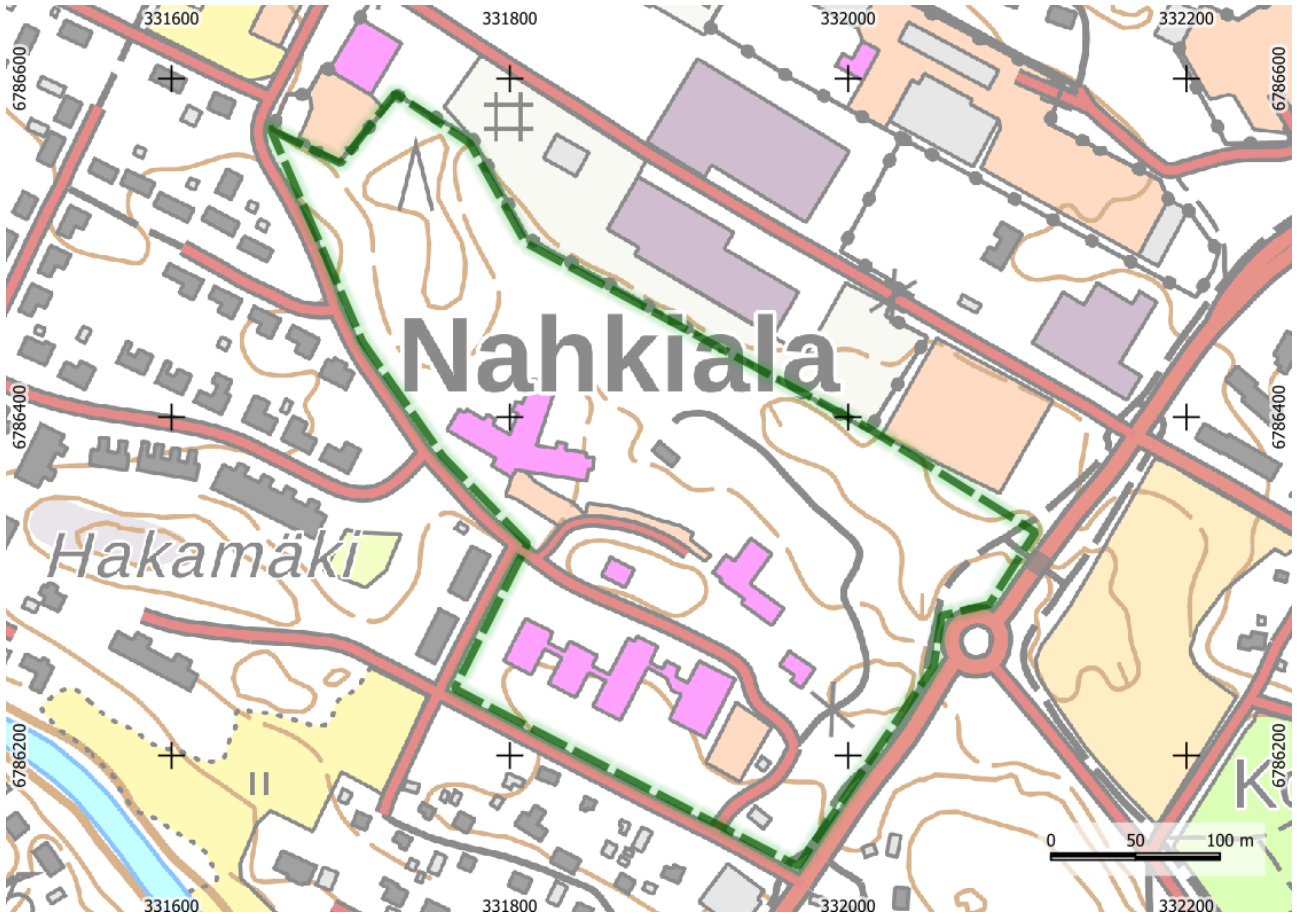
Pirkanmaan maakuntamuseo antoi hankkeeseen liittyen lausunnon 3.6.2022 (diar. 326/2022). Asemakaavamuutoksessa tutkitaan uuden kouluympäristön sijoittumista joko Toijalan käytöstä poistetun terveysaseman tontille tai Nahkialan nykyisen koulun yhteyteen. Lausunnossaan maakuntamuseo edellytti Toijalan terveyskeskuksen suunnittelualueen arkeologista tarkkuusinventointia MRL 9 §:n mukaisesti.

Lausunnossaan museo totesi, ettei suunnittelualueelta tunneta ennestään kiinteitä muinaisjäännöksiä tai muita arkeologisia kohteita. Alueen länsiosaa koskee kuitenkin Toijalan osayleiskaavan (1998) merkintä, jonka mukaan alue on osoitettu lähivirkistysalueeksi (VL-1), jolla on erityisiä luontoarvoja ja jolla saattaa sijaita muinaismuistoja. Aluetta kuvaavassa Maanmittauslaitoksen lidar-kuvassa onkin nähtävissä alueen länsiosassa arkeologisesti kiinnostava anomalia. Edellä mainitun vuoksi on pidettävä mahdollisena, että terveyskeskuksen suunnittelualueelta löytyisi vielä tuntemattomia esihistoriallisia tai historiallisen ajan muinaisjäännöksiä tai muita arkeologisia kulttuuriperintökohteita.



Kartta 2. Vanhan terveysaseman alue rajattu punaisella. Alueen osayleiskaava 1998 (vas.) ja asemakaava 1998.

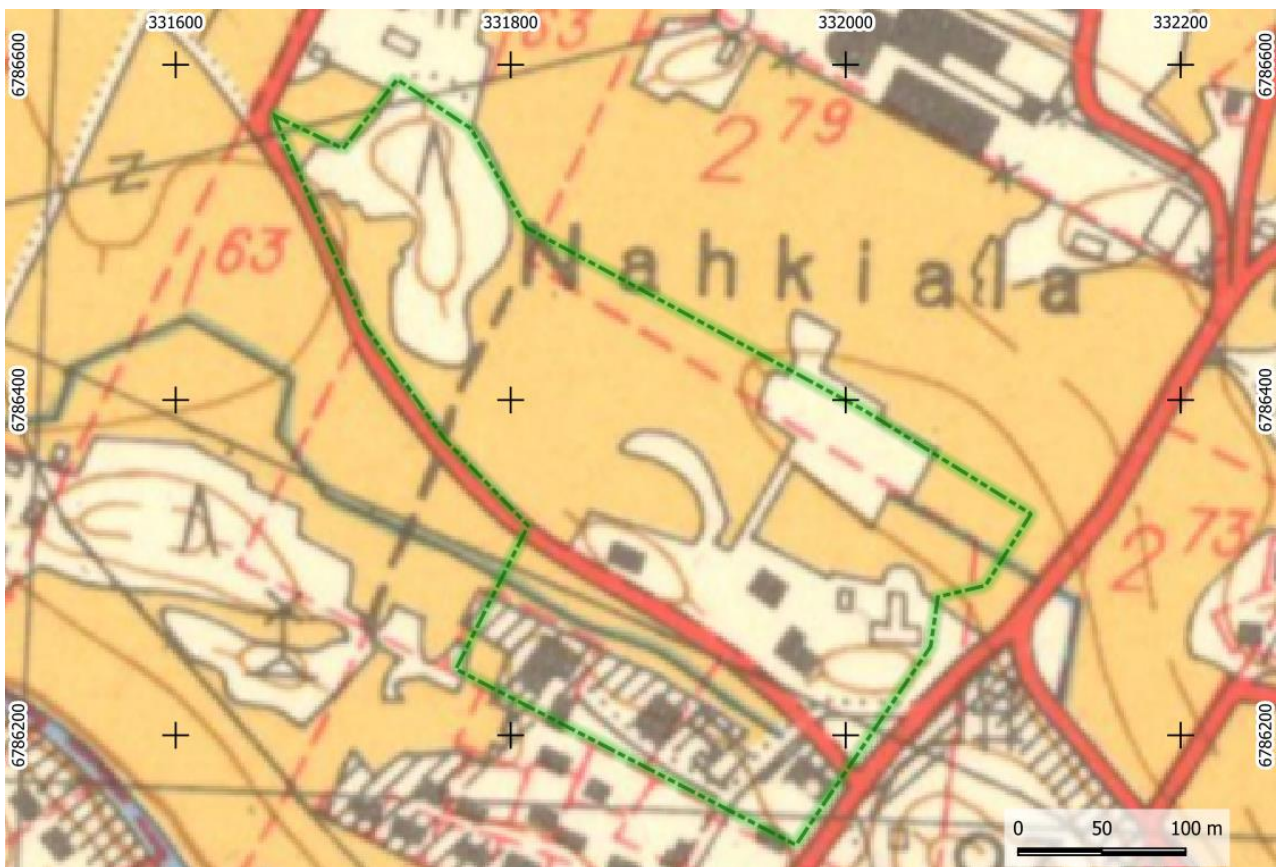
2. Tutkimusalueen kartat



Kartta 3. Inventoitava alue rajattu vihreällä peruskartalle. MK 1:4000.



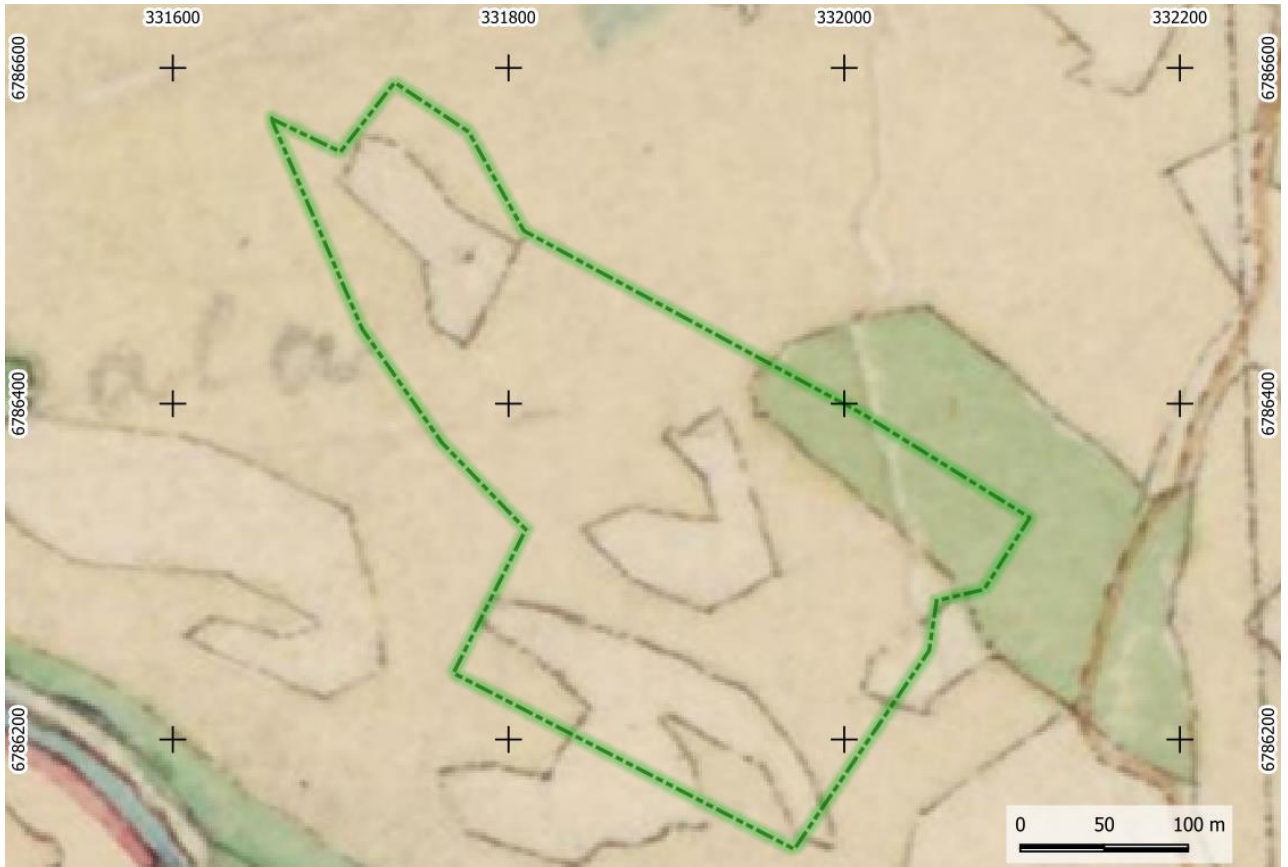
Kartta 4. Tutkimusalue rajattu vihreällä MML:n rinnevarjosteen päälle. MK 1:4000.



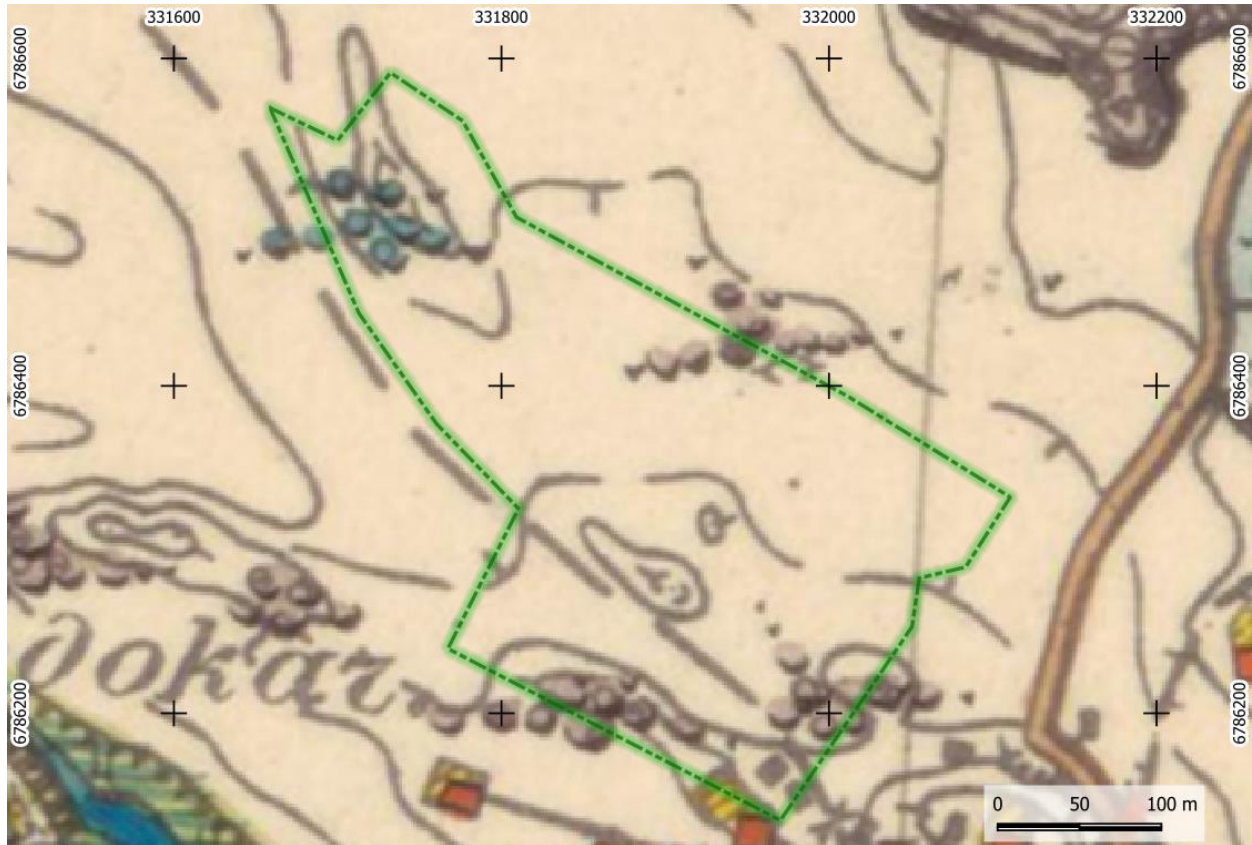
Kartta 5. Inventointialue vuoden 1959 painetulla kartalla. MK 1:4000.



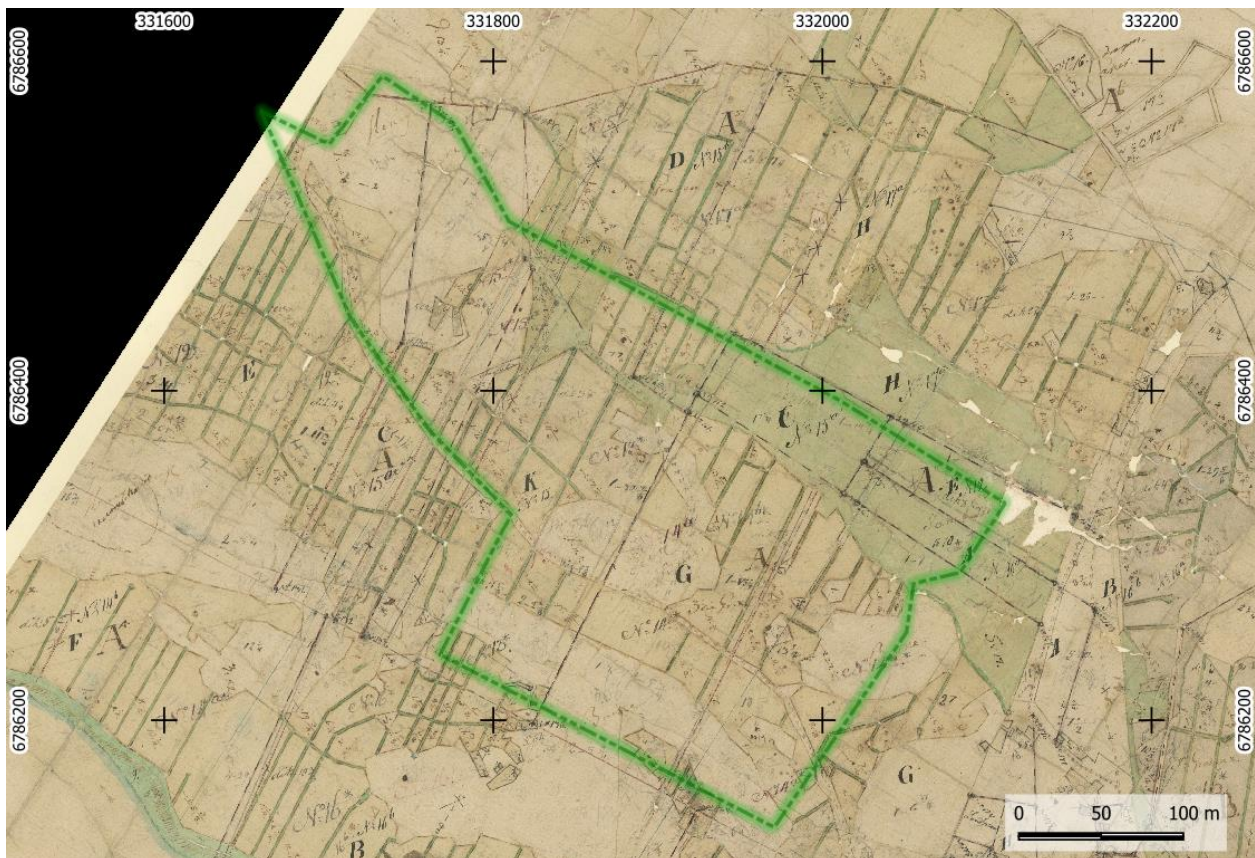
Kartta 6. Inventointialue rajattu vuoden 1956 ilmakuvaan päälle. MK 1:4000.



Kartta 7. Inventointialue vuoden 1842 pitäjänkartalla. MK 1:4000.



Kartta 8. Inventointialue vuoden 1900 senaattikartalla. MK 1:4000.



Kartta 9. Inventointialue vuoden 1766 isojaon käyttökopiokartalla (maanmittauslaitos). MK 1:4000.

3. Inventointialue

Toijalan vanhan terveysaseman inventoitava tonttialue sijaitsee Nahkialassa, Toijalan keskustan pohjoispuolella. Alueella sijaitsee vuonna 1985 valmistunut terveysasema sekä useita eri aikoina valmistuneita rakennuksia. Alueen keskellä on uudehko Torkonkartano- niminen hoivakoti, jonka ympäristö on hoidettua pihapiiriä ja parkkialuetta. Hoivakodin luoteispuolella on metsäinen mäkialue, joka rajautuu omakotitalo- ja tehdasalueeseen. Metsäalueen itäreunalla on kuoppamaisia anomaliaita, jotka näkyvät rinnevarjosteessa. Inventoitavan alueen laajuus on noin 8,6 hehtaaria.

Inventointialue on kuulunut Nahkialan historiallisen kylätontin maihin. Kylätontti on sijainnut Nahkialanjärven pohjoislaidalla, parisen sataa metriä inventointialueesta kaakkoon. Maanmittauslaitoksen vuoden 1766 isojaon käyttökopiokartassa (Kartta 9) inventointialue on jo laajalti peltona, mutta asutusta alueella ei vielä ole. Asutus leviää inventointialueen eteläreunalle vasta 1800-luvun loppupuolella, jonka voi nähdä senaatinkartalta (Kartta 8). Toijalasta tuli rautatieliikenteen risteysasema 1800-luvun lopulla ja sen jälkeen taajama-alue kehittyi nopeasti. 1900-luvun alkupuolella alueelle syntyi teollisuuden keskittymiä hyvien rautatieyhteyksien äärelle.

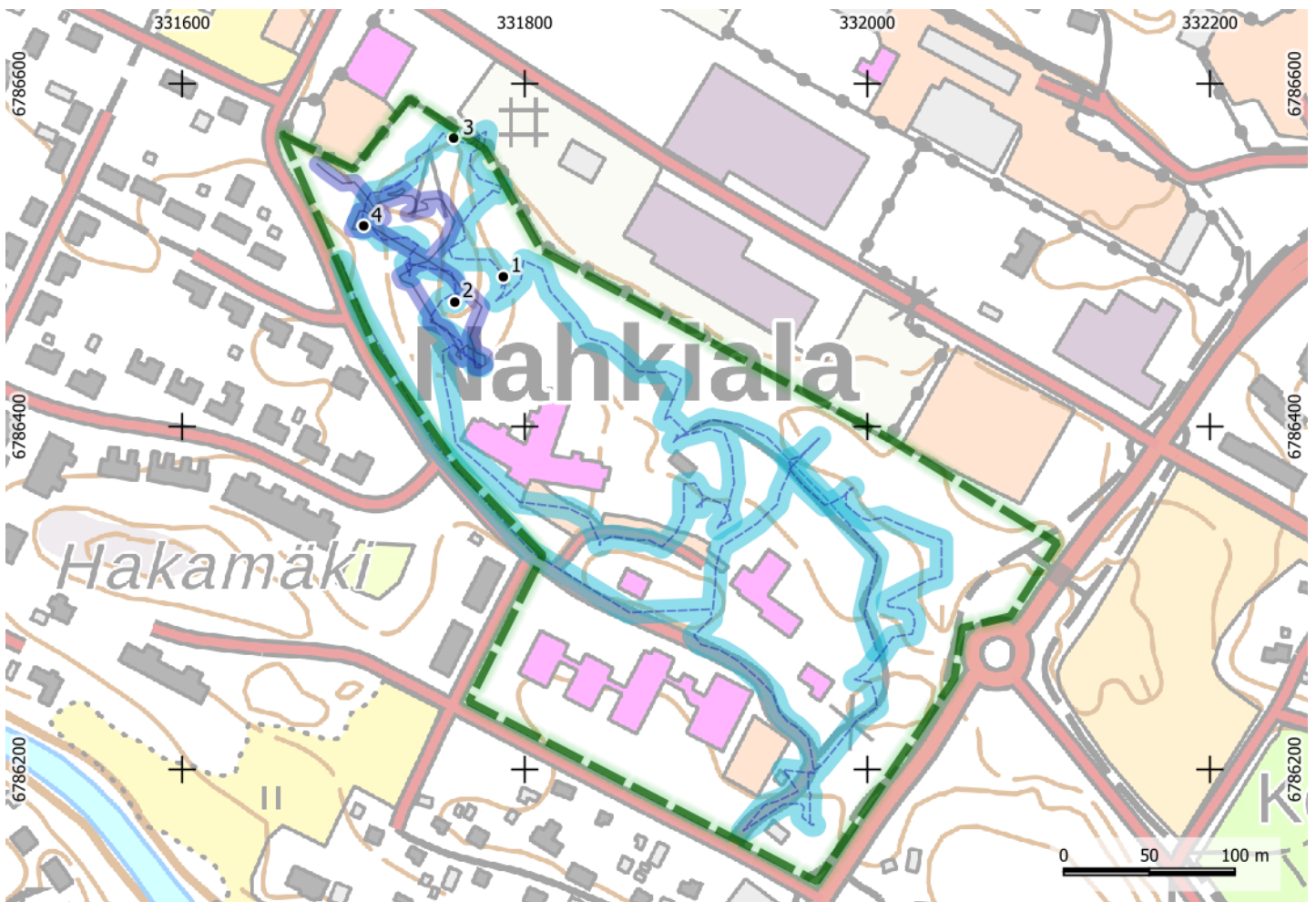
Nahkialan alue on inventoitu yleispiirteisesti Toijalan arkeologisen inventoinnin yhteydessä Antti Bilundin toimesta vuonna 1998. Alueelta ei tunneta kiinteitä muinaisjäännöksiä, muita kulttuuriperintökohteita tai irtolöytöjä. Inventointialuetta lähin tunnettu muinaisjäännos on Nahkialan historiallinen kylätontti, jota on inventoitu Mikroliitti Oy:n ja Heilu Oy:n toimesta vuonna 2021.

4. Menetelmät

Ennen inventoinnin maastovaihetta perehdyttiin tutkimusalueen taustaan ja ympäristön kehitykseen. Alueen historialliset kartat käytiin läpi ja asemointiin maastokartan päälle QGIS-ohjelmalla, joka mahdollisti karttojen vertailun. Karttoja haettiin Kansallisarkiston ja Maanmittauslaitoksen arkistoista ja Jyväskylän yliopiston Vanhakartta-palvelusta. Myös alueen historialliset ilmakuvat 1900-luvulta käytiin läpi alueen maankäyttöhistorian selvittämiseksi. Inventoinnin valmisteluvaiheessa käytiin läpi myös Maanmittauslaitoksen korkeusmallit eli rinnevarjosteet. Niistä pyrittiin paikantamaan arkeologisesti mielenkiintoisia maarakenteita sekä muita anomaliaita. Inventoitavalta alueelta käytiin silmämääräisesti läpi myös GTK:n tuottama maaperäaineisto Maankamara- palvelusta.

Aikaisempiin tutkimuksiin ja lähiympäristön tunnettuihin muinaisjäännoskohteisiin tutustuttiin Kulttuuriympäristön palveluikkunasta (www.kyppi.fi) saatavien tietojen pohjalta.

Tarkkuusinventoinnin maastotyöt tehtiin yhden päivän aikana 16.9.2022. Koko alue kuljettiin aluksi jalkaisin läpi ja etenkin rakentamattomiin alueisiin kiinnitettiin huomiota. Maaperäkairauksia ja lapionpistoja tehtiin silmämääräisesti potentiaalisiksi arvioituihin paikkoihin. Inventointialueen länsi-luoteisosassa sijaitsevaa metsäaluetta ja sen reunoja tutkittiin hieman tarkemmin ja aluetta käytiin läpi metallinilmaisimella. Inventoinnin kulkua dokumentoitiin sanallisen kuvauksen lisäksi ottamalla valokuvia ja tallentamalla tehdyt havainnot käsiGPS-paikanninta (Garmin GPSmap 62s, tarkkuus +/- 5 - 10 m) käyttäen. Raportointivaiheessa käytiin läpi esi- ja maastotöiden yhteydessä kerätty aineisto sekä laadittiin raportti ja siihen liittyvät kartat. Kartat piirrettiin puhtaaksi käyttäen QGIS-paikkatieto-ohjelmistoa. Koordinaatit on ilmoitettu ETRS-TM35FIN-tasokoordinaatteina. Inventointiin liittyvät digitaalivalokuvat ja raportin alkuperäiskappale on arkistoitu Heilu Oy:n arkistoon Tampereella.



Kartta 10. Maastossa tehdyt havainnot (1-4) mustalla. Turkoosilla maastossa kuljetut reitit. Violetilla metallinilmaisimella läpikäyty reitti.

Kartta 10, havaintojen sijainnit:

Maakellarikuoppa (nro 1): N 6786487, E 331787.

Hiekkakuoppa (nro 2): N 6786568, E 331758.

Hiekkakuoppa (nro 3): N 6786472, E 331759.

Kivikko (nro 4): N 6786517, E 331705

5. Tulokset

Toijalan vanhan terveysaseman tontin arkeologisessa tarkkuusinventoinnissa ei havaittu uusia kiinteitä muinaisjäännöksiä tai muita kulttuuriperintökohteita. Terveysaseman ympäristö on voimakkaasti muokattua ja lähiympäristö hoidettua. Inventointialueen keskiosassa sijaitsee uudehko hoivakoti, jonka piha-alueet ovat hoidettuja. Rakennuksen pohjoispuolelle on tehty korkea maavalli, joka reunustaa pihaa. Nahkialan päiväkodin pohjois- ja itäpuoli ovat joutomaa- aluetta ja maasto on paikoin muokatun oloista. Irtomaata, sekä rakennusrojuja on läjitetty päiväkodin koillis- ja pohjoispuolella kulkevan nimettömän metsätien reunustoille. Paikoin maastossa erottuvat vanhat peltoalueet, jotka ovat peltokäytössä vielä vuoden 1956 ilmakuvasa (Kartta 6) ja vuoden 1959 painetulla kartalla (Kartta 5). Sittenmin peltoalueet ovat metsittyneet.

Metsäalueen reunassa havaittiin rinnevarjosteessa näkynyt kuoppamainen anomalia, joka oli vallien reunustama maakellarikuoppa (Kartta 10, nro 1). Kuopan halkaisija oli noin 10 metriä ja syvyys noin kaksi metriä. Vallien leveys oli noin 1,5 metriä. Kuoppa erottuu peltoalueen reunassa vuoden 1956 ilmakuvasa. Maakellarikuoppia ei luokitella muinaisjäännöskohteiksi.

Lisäksi metsäalueella havaittiin kaksi pyöreää hiekanottokuoppaa (Kartta 10, nrot 2 ja 3). Kohteita ei määritellä muinaisjäännöksiksi tai muiksi kulttuuriperintökohteiksi. Alueen länsireunassa havaittiin myös epämääräistä kivikkoa (Kartta 10, nro 4), joka on vanhan peltoalueen reunalla ja liittyy todennäköisesti pellon raivaukseen. Kivikon aluetta ja sen ympäristöä käytiin läpi metallinilmaisimella ja löydettiin rautanauloja, pullonkorkkeja ynnä muuta maahan päätynttä modernihkoa metalliroskaa.

Pälkäneellä
Sinikka Kärkkäinen
11.10.2022
Heilu Oy

Lähteet:

Tutkimusraportit:

Bilund, Antti. 1999. Toijala, arkeologinen perusinventointi 1998. Maakunnallinen yksikkö, Tampereen museot.

Digitaaliset lähteet:

Kulttuuriympäristön palveluikkuna: <https://www.kyppi.fi/>

Historialliset ilmakuvat: Paikkatietoikkuna <https://kartta.paikkatietoikkuna.fi/>

Maankamara: <https://gtkdata.gtk.fi/maankamara/>

Kartat:

Charta öfver Nachiala byes bohl åker uti Tavastehus lähn nedre Säxmäki härad... 1766–1767. Pehr Häggström. Maanmittauslaitoksen arkisto.

Pitäjänpitää Akaa (2114 11), 1842. Kylmäkosken pitäjä, Tammelan kihlakunta, Hämeen lääniä. Maanmittauslaitoksen historiallinen kartta-arkisto. Kansallisarkisto

Senaatinkartta Akaa (XVI 24), 1900. Maanmittauslaitoksen historiallinen kartta-arkisto. Kansallisarkisto.

Painettu kartta Toijala 2114 11, v. 1959. Maanmittauslaitos.

Kuvia



Kuva 1. Vallien ympäröimä maakellarikuoppa inventointialueen luoteisosassa, metsäalueen reunassa. Eteläkaakkoon.



Kuva 2. Inventointialueen pohjoisosassa havaittu hiekkakuoppa (nro 3). Lounaaseen.



Kuva 3. Metsäalueen keskiosassa havaittu hiekkakuoppa (nro 2). Itään.



Kuva 4. Inventointialueen länsiosassa, vanhan peltoalueen reunalla havaittu kivikkoa. Itään.



Kuva 5. Inventointialueen länsiosan metsittyynyttä vanhaa peltoa. Kaakkoon.



Kuva 7. Hoivakodin pohjoispuolelle on tehty suuri maavalli. Luoteeseen.



Kuva 6. Nahkialan päiväkodin pohjoispuolella olevan metsätien varrelle on läjitetty maakasoja ja alue on joutomaata.



Kuva 8. Inventointialueen länsiosassa, tehdasalueen reunalla maaperä oli paikoin muokatun oloista. Koilliseen.



Kuva 9. Hoivakodin ja metsäalueen välissä olevaa avointa maastoa. Pohjoisluoteeseen.