

AKAAN KYLIEN KEHITTÄMINEN RAPORTTILUONNOS 3/2023

SISÄLTÖ

1. Työn tausta ja tavoitteet

2. Kehittämisen lähtökohdat

2.1 Maisema- ja kulttuuriympäristö

2.2 Trendit

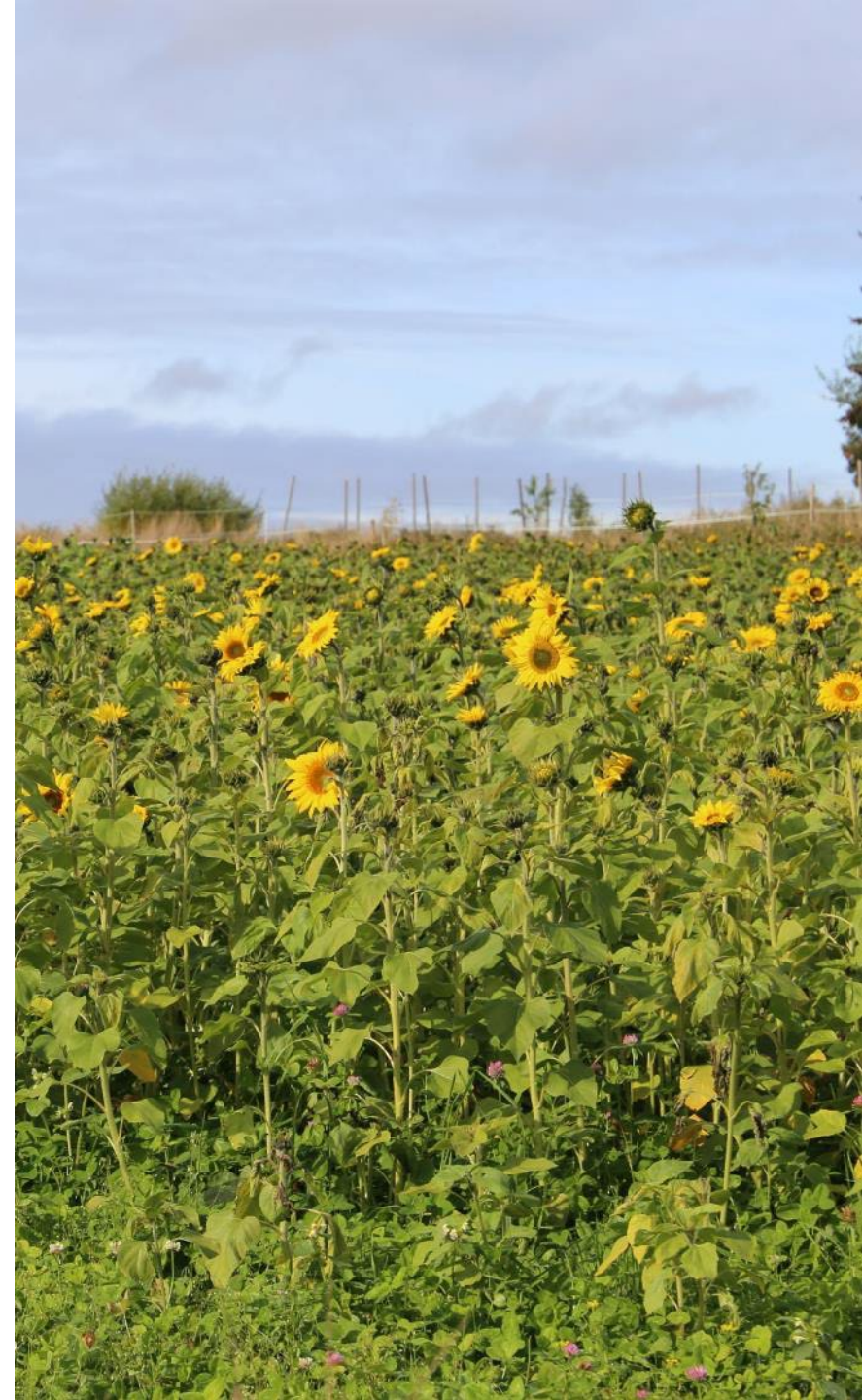
2.3 Lähtökohta-analyysi

2.4 Asukaskysely

2.5 Haastattelut

3. Visio ja kehittämistoimenpiteet

4. Tiekartta ja jatkotoimenpiteet



1

Työn tausta ja tavoitteet



TYÖN TAUSTA JA TAVOITTEET

Työn tavoitteena on tutkia Akaan kyläalueiden erityispiirteitä ja merkitystä osana Akaan rakennettua ympäristöä ja sen tulevaisuutta. Kyläalueita tutkitaan sekä erillisinä, omiin vahvuuksiin nojautuvina alueina että kokonaisuutena, joka tukee kaupungin kehittämistä.

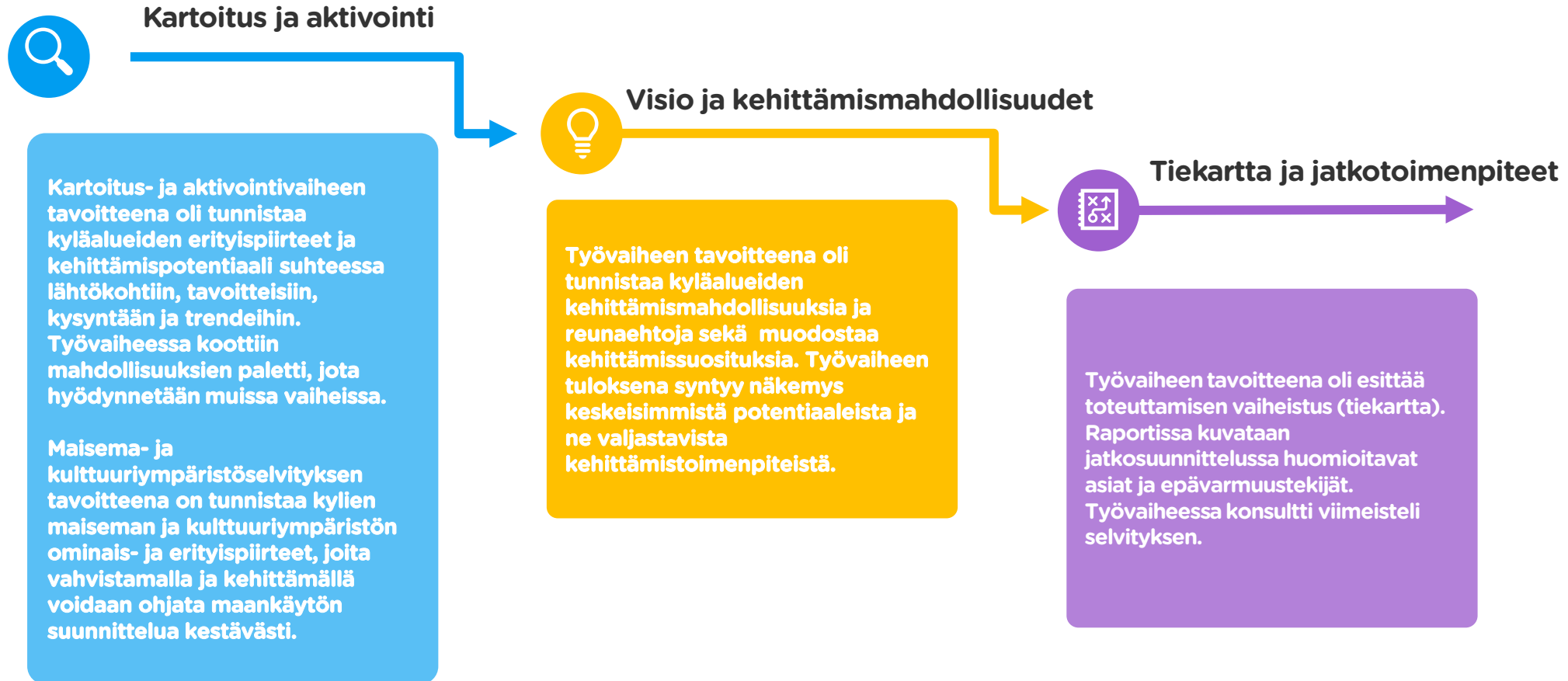
Työn alussa tunnistetaan kyläalueiden erityispiirteitä ja kehittämismahdollisuuksia suhteessa lähtökohtiin ja tavoitteisiin. Kyläalueita tutkitaan niiden historiaa, arvoja, luonnetta ja identiteettiä peilaten. Arvioinnin tueksi laadittiin karttakysely, neljä paikallisten aktiivien haastattelua, lähtötietoanalyysi sekä yleispiirteinen maisema- ja kulttuuriympäristöselvitys.

Työn loppuvaiheessa kyläalueille ideoidaan kehittämismahdollisuuksia hyödyntäen edellisen työvaiheen tuloksia sekä vuorovaikutuksen kautta saatavia evästyksiä. Työvaiheessa selvitetään, miten kyläalueet voivat kehittyä entistä vetovoimaisimmiksi ja millaisia toimintoja niiden yhteyteen voisi kehittää.

Työ on laadittu Akaan kaupungin toimeksiannosta Ramboll Finland Oy:ssä. Työtä ohjasi Akaan kaupungilta Niina Järvinen ja Lasse Silvan. Rambollilta työhön osallistui maankäytön, kaupunkikehityksen ja palvelumuotoilun asiantuntijoita. Työstä vastasi projektipäällikkö Jarkko Kukkola ja työhön osallistuivat Sonja Semeri, Eero Salminen, Inna Ampuja, Iris Broman, Juho Renvall ja Sami Ruotsalainen.



KESKEISET TYÖVAIHEET PROJEKTISSA



2.1 Maisema- ja kulttuuriympäristö



MAISEMAN JA KULTTUURIYMPÄRISTÖN YLEISPIIRTEET

Maisemamaakunnat

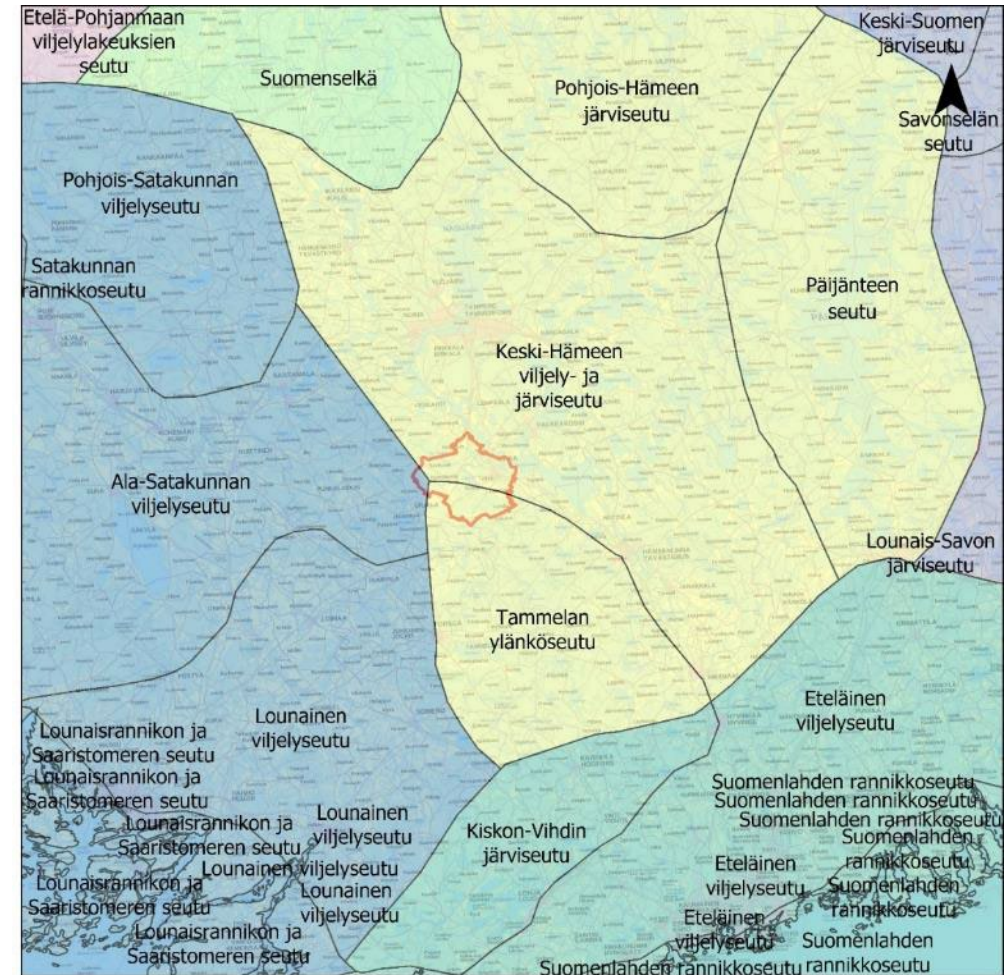
Maisemamaakuntajaossa Akaa sijoittuu lähes kokonaan Hämeen viljely- ja järviimaan alueelle.

Tarkemmin Akaa sijoittuu eteläosistaan Tammelan ylänköseudun alueelle ja pohjoisosista Keski-Hämeen viljely- ja järvisseudulle. Akaan läntisin osa kuuluu Lounaismaan Ala-Satakunnan viljelyseutuun.

Keski-Hämeen viljely- ja järvisseudun ja Tammelan ylänköseudun piirteet Akaalla

Maiseman ja luonnon piirteet

- Vaihtelevat vesireitit
- Maisemat ovat usein monimuotoisia ja pienipiirteisiä.
 - Viljavien savikkojen viljelyalueet: Seudun eteläisimmät osat ovat maaperä- ja ilmasto-olosuhteiltaan erittäin suotuisaa maanviljelysalueita.
 - Vaihtelevat luonnonolot, monipuolinen ja pitkään jatkunut elinkeinoelämä alkutuotannossa ja teollisuudessa
 - Seudun etelä- ja keskiosissa, kuten Akaalla, on sekä laajoja savikoita että useita kaakosta luoteeseen suuntautuvia hienoja harju- ja saumamuodostumajaksoja.
- Akaa sijoittuu viljavan Etelä-Hämeen lehtokeskuksen etelärajalle / eteläpuolelle. Soita on vähän, ne ovat lähinnä karujen vedenjakaja-alueiden keidassoita.



Maisemamaakunnat

Eteläinen rantamaa	Oulujärven seutu
Hämeen viljely- ja järviimaa	Peräpohjola - Lappi
Lounaismaa	Pohjanmaa
Kainuun ja Kuusamon vaaramaa	Suomenselkä
Lounainen viljelyseutu	Vaara-Karjala
Akaa	

MAISEMAN JA KULTTUURIYMPÄRISTÖN YLEISPIIRTEET

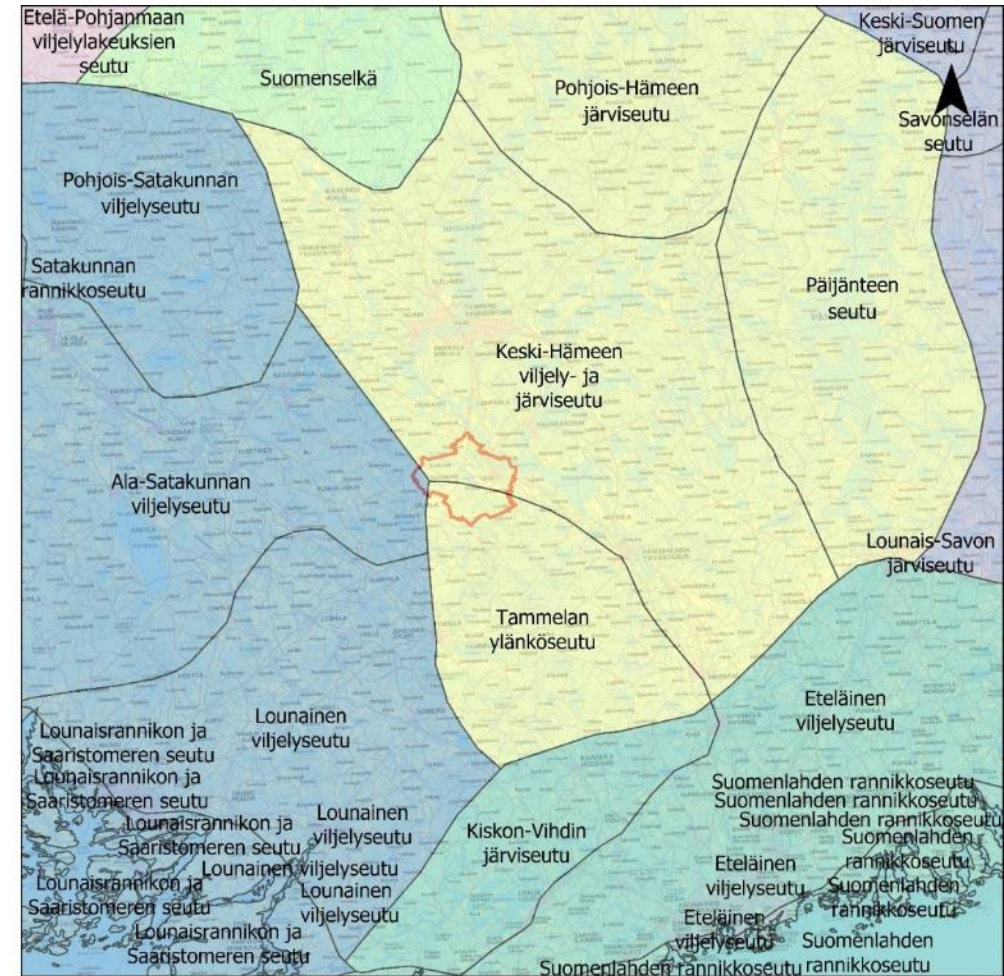
Keski-Hämeen viljely- ja järvisseudun ja Tammelan ylänköseudun piirteet Akaalla

Esihistoria

Huomattava osa maamme esihistoriallisesta rautakautisesta asutuksesta on sijainnut Keski-Hämeen viljely- ja järvisseudulla.

Rakennetun kulttuuriympäristön piirteet

- Pitkiä kulttuuriperinteitä kuvaa muun muassa **keskiaikaisten kivikirkkojen ja vanhojen talonpoikais- ja kartanorakennusten suuri määrä.**
- Kylämaisemia elävöittävät usein kumpuilevassa maastossa kiemurtelevat tiet ja pitkät, matalahkot hämäläistyyliset **talonpoikaisrakennukset.**
- Monin paikoin vielä vanhan kyläasutuksen tuntumassa edelleen jatkuva **karjatalous** on jättänyt jälkensä maisemaan monipuolisina laidunhakoina, katajaketoina ja muina perinnemaisemina.
- **Perinteinen kyläpaikka** on harjun tai muun selänteen notkomainen satulakohta, mistä yhteydet ovat olleet hyvät sekä pitkin harjua että ympäröiville alaville maille ja vesistöille. **Perinteiset rakennuspaikat** ovat valikoituneet muun muassa hyvän pienilmaston, otollisen viljelymaan ja pohjaveden saatavuuden mukaan.
- **Pitkät näkymät asuinrakennuksista** ovat olleet tavoiteltuja, talusrakennukset ovat sen sijaan rakennettu omaksi ryhmäkseen alarinteelle. Kanta-Hämeen laakeiden savikkojen perinteiset kylät ovat tyypillisimmillään tiiviitä ja melko suuria, usein suurempia kuin esimerkiksi lounaissuomalaiset kylät.



Maisemamaakunnat

- | | |
|------------------------------|---------------------|
| Eteläinen rantamaa | Oulujärven seutu |
| Hämeen viljely- ja järvimaa | Peräpohjola - Lappi |
| Itäinen järvi-Suomi | Suomenselkä |
| Kainuun ja Kuusamon vaaramaa | Vaara-Karjala |
| Lounaismaa | Akaa |

MAISEMARAKENNE

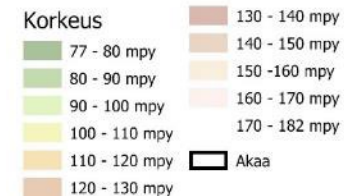
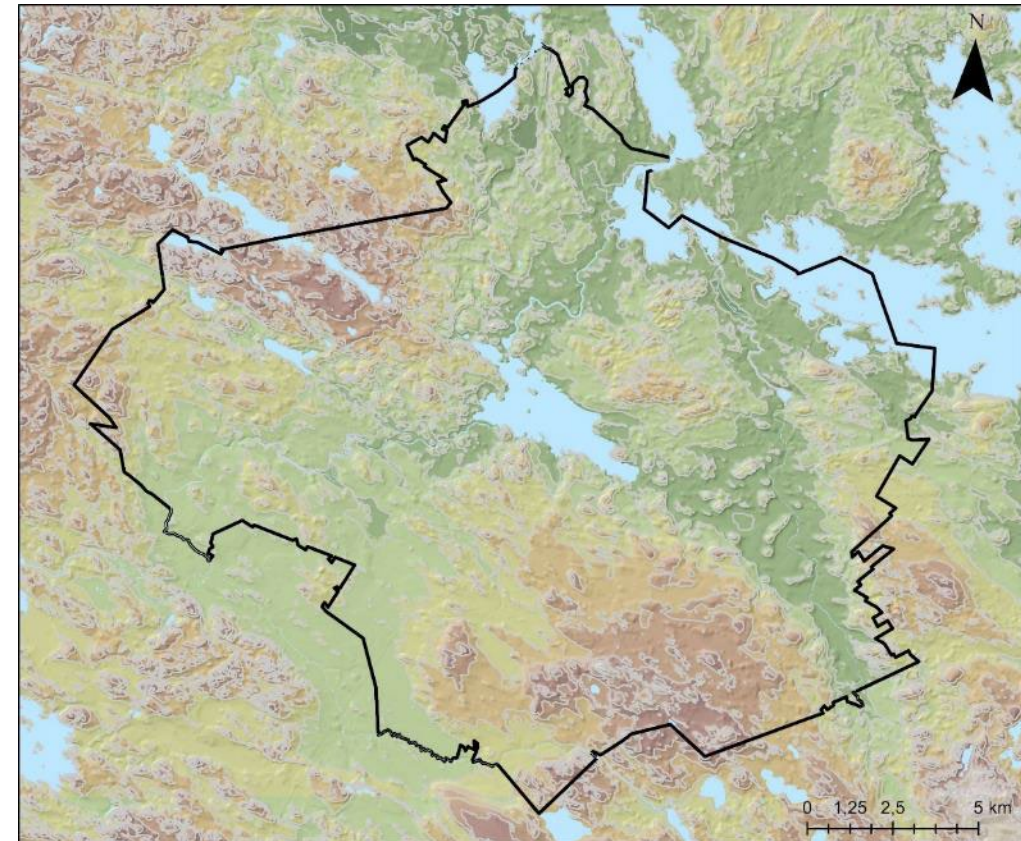
Korkeussuhteet

Akaalla korkeimmat alueet sijoittuvat kaakkoisosaan, missä maasto kumpuilee loivasti ja kohoaa paikoin yli 160 m mpy korkeuteen. Luoteessa Arajärviä reunustavat selänteet kohoavat korkeimmillaan noin 150 m mpy korkeuteen.

Alavimmat alueet sijoittuvat Vanajaveden rannoille (80 m mpy) sekä Vanajaveteen laskevien Tarpianjoen ja Lontilanjoen ympärille (noin 85 m mpy). Selänteiden ja laaksojen välillä on usein kumpuilevaa maastoa. Jalantin eteläpuolella on Akaan tasaisimmat viljelylaaksot Tampereentien molemmin puolin.

Vesiolosuhteet

Akaa rajautuu pohjoisessa Vanajaveden vesistöön: Makkaranselkään, Konhonselkään ja Jumuseen. Akaan keskellä on 643 ha laajuinen Jalantijärvi ja luoteisissa pienempiä järviä, kuten Vähä Arajärvi, Iso Arajärvi, Soilujärvi ja Lumijärvi. Urjalan suunnalta Tarpianjoki virtaa Jalantiin ja edelleen laskee Vanajaveteen Viialan taajaman kautta. Lontilanjoki kulkee Toijalan läpi ja laskee myös Vanajaveteen.

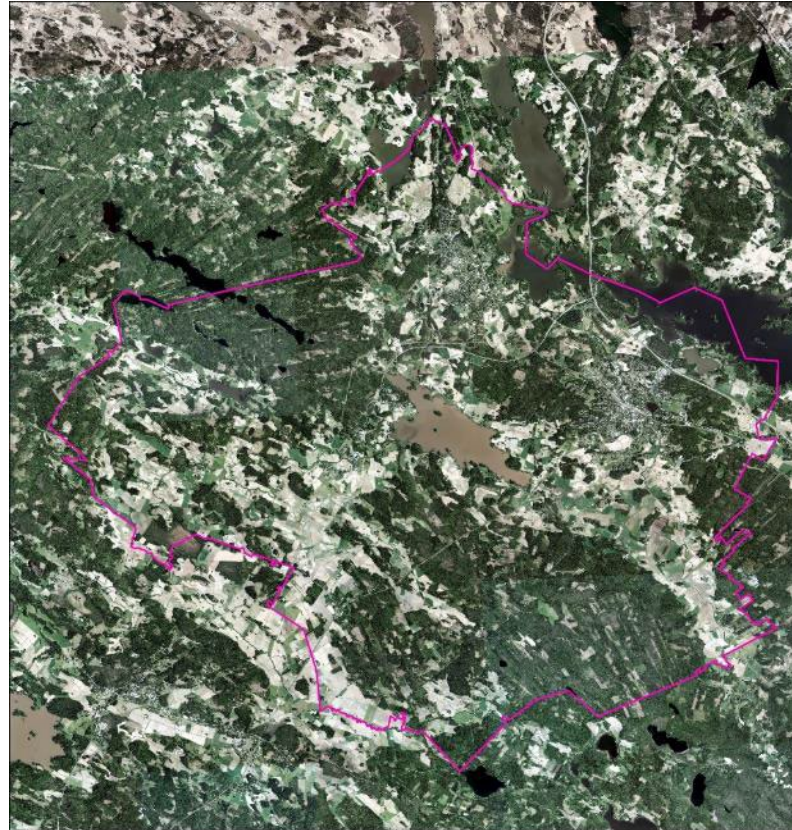


MAISEMAKUVA

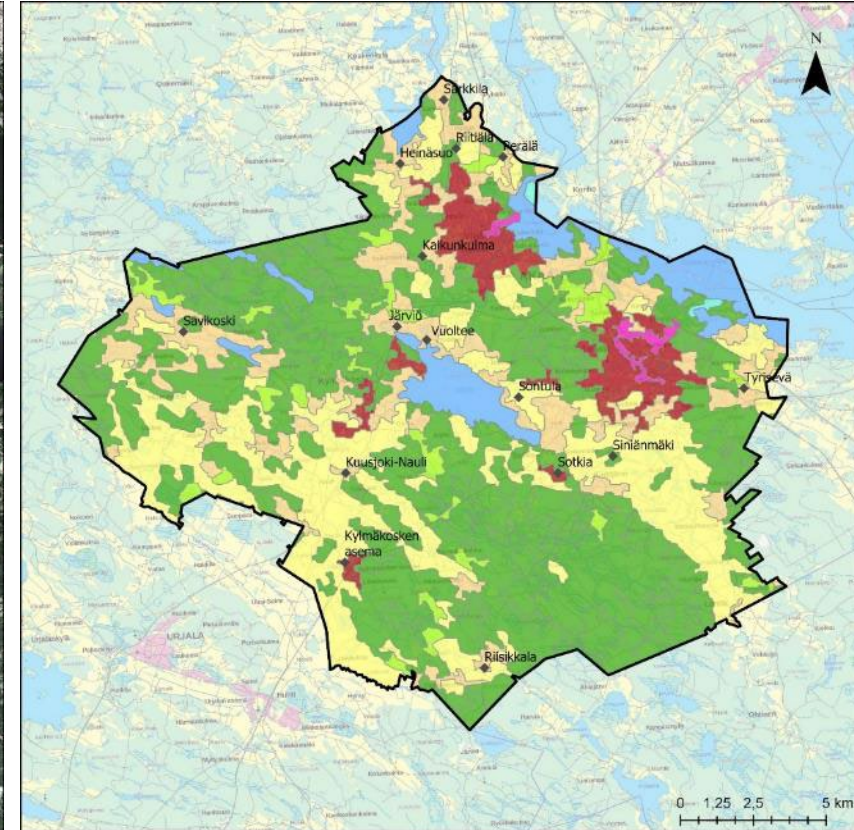
Maanpeite ja maankäyttö

Akaalla laajimmat metsätalousvaltaiset alueet sijoittuvat kaakkois- ja luoteisosan kumpuileville selänteille. Puusto on alueelle tyypillistä talousmetsää, jossa puusto on hakkuukuvioiden mukaisesti eri kehitysvaiheissa. Kaakkoisosassa on kangasmetsäkumpareiden välillä tehokkaasti ojitettuja soita.

Oman piirteensä alueelle tuovat rautatiet, valtatie ja avoimissa jokilaaksoissa näkyvät voimajohdot. Rautatie on maisemassa näkyvä elementti ja osa maisemakuvaa sekä Tarpianjokilaaksossa että Oikolanjokilaaksossa sekä Toijalan, Viialan ja Kylmäkosken taajamissa. Tieverkosta etenkin Tampereenväylä Tarpianjokilaaksossa ja Valtatie 3 Vanajaveden ympäristössä ovat maisemakuvassa näkyviä. Koillis-lounas-suuntainen voimajohto sijoittuu Tarpianjokilaaksossa avoimelle alueelle.



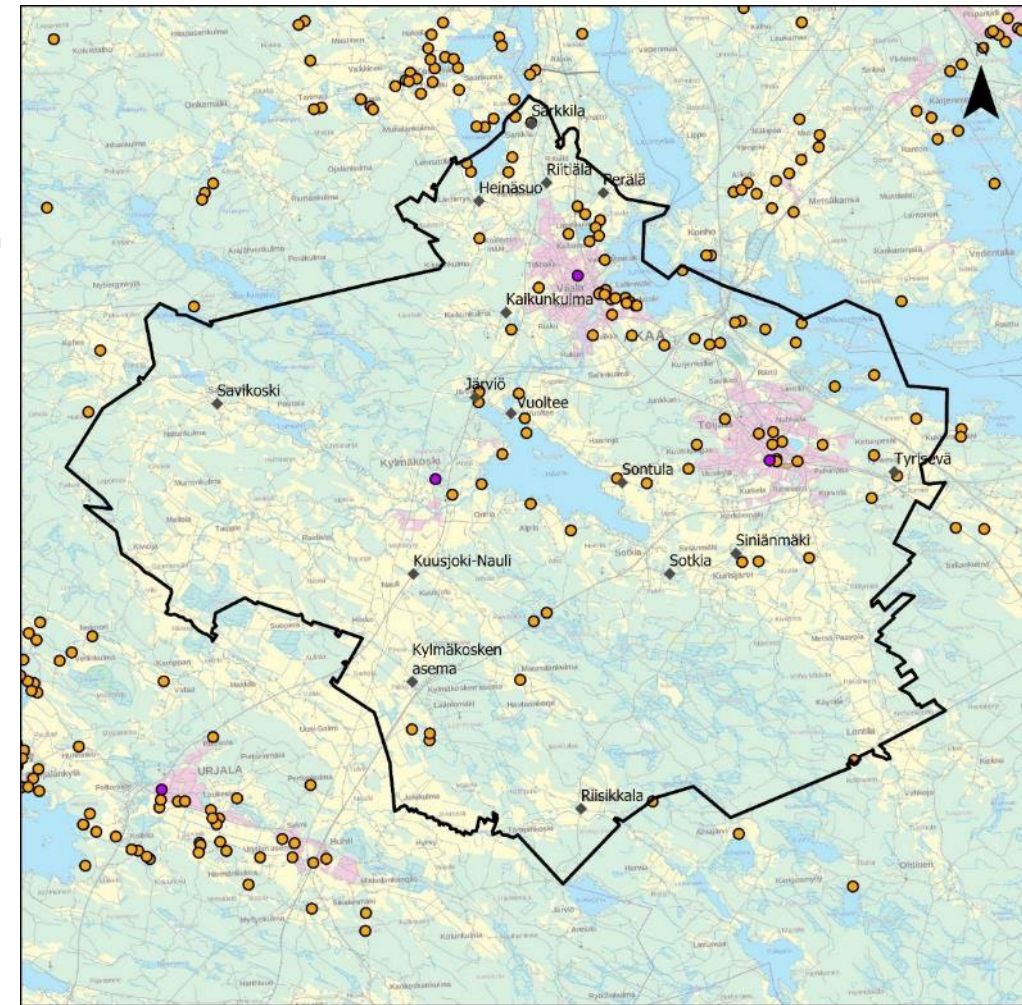
Akaa



- | | |
|--|--|
| Asuinalueet | Sisävedet |
| Harvapuustoiset metsät ja pensastot | Sulkeutuneet metsät |
| Heterogeeniset maatalousvaltaiset alueet | Teollisuuden, palveluiden ja liikenteen alueet |
| Peltomaat | Akaa |
| Sisämaan kosteikot ja avosuot | |

ASUTUSHISTORIA

- Kivikaudella (n. 7000 – 1500 eKr) Jalannin ja jokien rannat olivat hyviä kalapaikkoja. Pronssi- ja rautakausilla Suomeen vakiintui viljanviljely ja karjanhoito. Runsaat tulvaniityt jokien varsilla olivatkin tärkeä talvirehun korjuualue karjalle .
- **Pysyvä maanviljelysasutus vakiintui ilmeisesti jo rautakauden loppupuolella vesistöjen varrelle:** Vanajaveteen laskevien Lontilanjoen ja Tarpianjoen alajuoksut, Jalantijärven ja Nahkialanjärven rannoille. **Maanviljely oli pääasiassa kaskiviljelyä, mutta niittyjä ja kaskia raivattiin myös vähitellen pelloiksi.** Raivausperinne alueella on jatkunut aina 1990-luvulle, jolloin Arolan kartano raivasi vielä useita kymmeniä hehtaareita uutta peltoa.
- 1500- luvun veronkantotietojen perusteella koko vanhassa Akaassa asui noin 1000 henkeä. Keskiajalla suurimpina kylinä **Toijala ja Nahkiala järvien rannalla.** Akaan kappeliseurakunnan puukirkko Nahkialajärven rannalle valmistui viimeistään 1400-luvun puolivälissä, kivikirkon rakentaminen aloitettiin 1500-luvun alkupuolella, vain kivisakasti valmistui. Maakirjoista löytyy alueen **kylä** ensimmäistä kertaa seuraavasti: **Kurisjärvi v. 1460, Riisikkala v. 1480, Tiura, Sotkia, Käyrälä v. 1506 ja Lontila v. 1539.**
- Keskiajalta aina 1800-luvulle saakka kylät olivat **tiivitä ryhmäkylä**, joiden **keskeiset kyläpellot** levittäytyivät vähitellen kyläkeskustan ympäriltä yhtenäiseksi viljelylaaksoksi Lontilanjoen ja Nahkialanjärven rannoilla.
- Suuri muutos tilarakenteelle oli 1900-luvulla tapahtunut **torppien itsenäistyminen** sekä sodan jälkeinen uusien tilojen muodostaminen. Koska alueella on runsaasti peltoa, muutti alueella kymmeniä **siirtokarjalaisia** perheitä asutustiloilleen. Muutamat näistä tiloista jatkavat laajentuneina edelleen, mutta useimmat ovat lopettaneet ja pellot on myyty lisämaiksi.
- Vesistöjen lisäksi **merkittäviä liikenneväyliä**
 - Hämeenlinnasta Tammerkoscalle vievä vanha ratsutie, ns. **Hiidentie**
 - Hiidentiestä erkaantui kirkon lähellä **Urjalaan** vievä tie , joka raivattiin maantiekseksi 1760-luvulla
 - Kolmas vanha maantie oli ilmeisesti 1800-luvun alkupuoliskolta peräisin oleva **Sontulantie**
- Vuonna 1876 valmistui **Hämeenlinnan ja Tampereen kaupunkien välinen rautatie, johon liittyi myös Turun rata**
 - Akaan kirkonkylälle tuli ratojen risteysasema ja **Toijalasta alkoi kehittyä asemataajama**
 - 1920- ja 1930- luvuilla valmistuivat **Toijalan satamarata ja Valkeakosken rata**
- **Toijalasta tuli kauppala vuonna 1947 ja kaupunki vuonna 1977, Viiala ja Toijala yhdistettiin ja uuden kaupungin nimeksi tuli Akaa vuonna 2007. Kylmäkoski on liitetty Akaaseen vuonna 2011.**



- Suojellut rakennukset
- Kiinteät muinaisjäänneksset
- Muinaisjäännosalueet
- Akaa

KYLIEN MAISEMATARKASTELUT

Osana maisema- ja kulttuuriympäristöselvitystä tarkasteltiin kylien luonnetta, identiteettitekijöitä, maisemarakennetta ja maisemakuvaa sekä rakennuskannan ominaispiirteitä.

Tarkasteluun valikoitui erityyppisiä kyliä koon, maisemavyöhykkeen ja sijainnin perusteella. Tarkasteluun valikoitui kyliä, joilla oli maisemassa ja yhdyskuntarakenteessa havaittavissa oma kylämainen rakenne ja joissakin tapauksissa myös kyläkeskus.

Tarkastelussa ei ole mukana kaikkia YKR-rakenteen kyliä. Tarkemman maisemallisen tarkastelun ulkopuolelle jääneet kylät liittyivät rakenteellisesti viereiseen taajama-alueeseen tai niiden rakennetta oli vaikea maastossa ja karttatarkastelussa hahmottaa esimerkiksi vähäisen ja harvan asutuksen vuoksi.

Tarkasteltujen kylien sijoittuminen maisemavyöhykkeille:

Vaihteleva maaseutumosaiikki, kylät: Savikoski, Sontula, Riisikkala

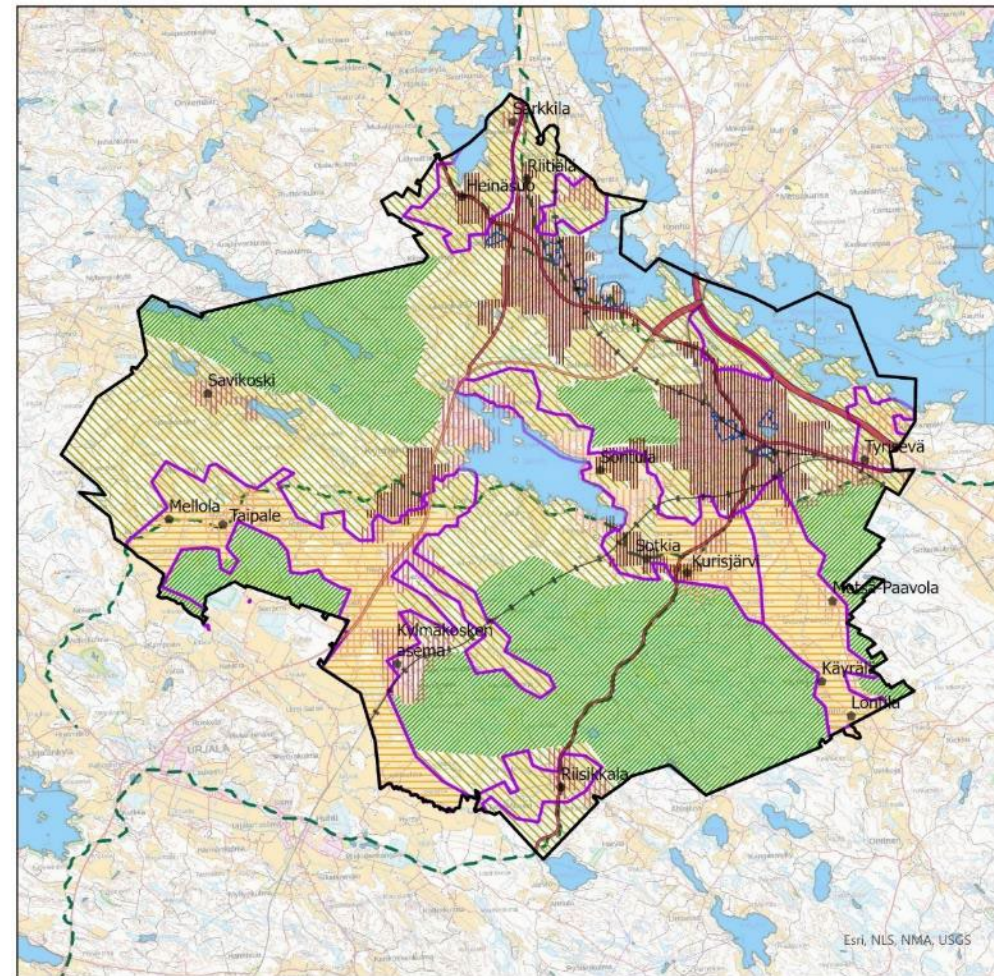
Vaihteleva maaseutumosaiikki, metsäinen selännevyöhyke, kylät: Kylmäkosken asema

Vaihteleva maaseutumosaiikki, taajamat ja kylät: Heinäsuo, Riitiälä ja Sarkkila

Vaihteleva maaseutumosaiikki, kylät ja pienkylät: Tyrisevä-Kukkuramäki

Laaksojen avoimet viljelymaisemat, taajamat, kylät ja pienkylät: Sotkia, Kurisjärvi

Laaksojen avoimet viljelymaisemat, pienkylät: Taipale, Mellola, Käyrälä, Lontila, Metsä-Paavola



- Maisematarkastelun kylä
- Maakunnallisesti arvokas kulttuurimaisema
- Maakunnallisesti merkittävä rakennettu kulttuuriympäristöalue
- ▨ Taajama (ykr 2018)
- ▨ Kylä (ykr 2018)
- ▨ Pienkylä (ykr 2018)
- ▨ Vaihteleva maaseutumosaiikki
- ▨ Laaksojen avoimet viljelymaisemat
- ▨ Metsäinen selännevyöhyke

MAISEMAVYÖHYKKEET

Akaan maisemarakenteellisten, maisemakuvan ja kulttuuriympäristön tarkastelujen perusteella on tutkittu selvitysalueen yleispiirteistä vyöhykkeisyyttä.

Vyöhykkeiden avulla voidaan tunnistaa kyläalueiden identiteettitekijöitä sekä maankäytön suunnitteluun liittyviä kehittämismahdollisuuksia, jotka turvaavat alueiden arvokkaiden ominais- ja erityispiirteiden säilymisen. Viereisellä kartalla on esitetty Akaan maisemavyöhykkeet, jotka on teemoiteltu seuraavasti:

Yhdyskuntarakenne perustuen YKR 2018 -aineistoon

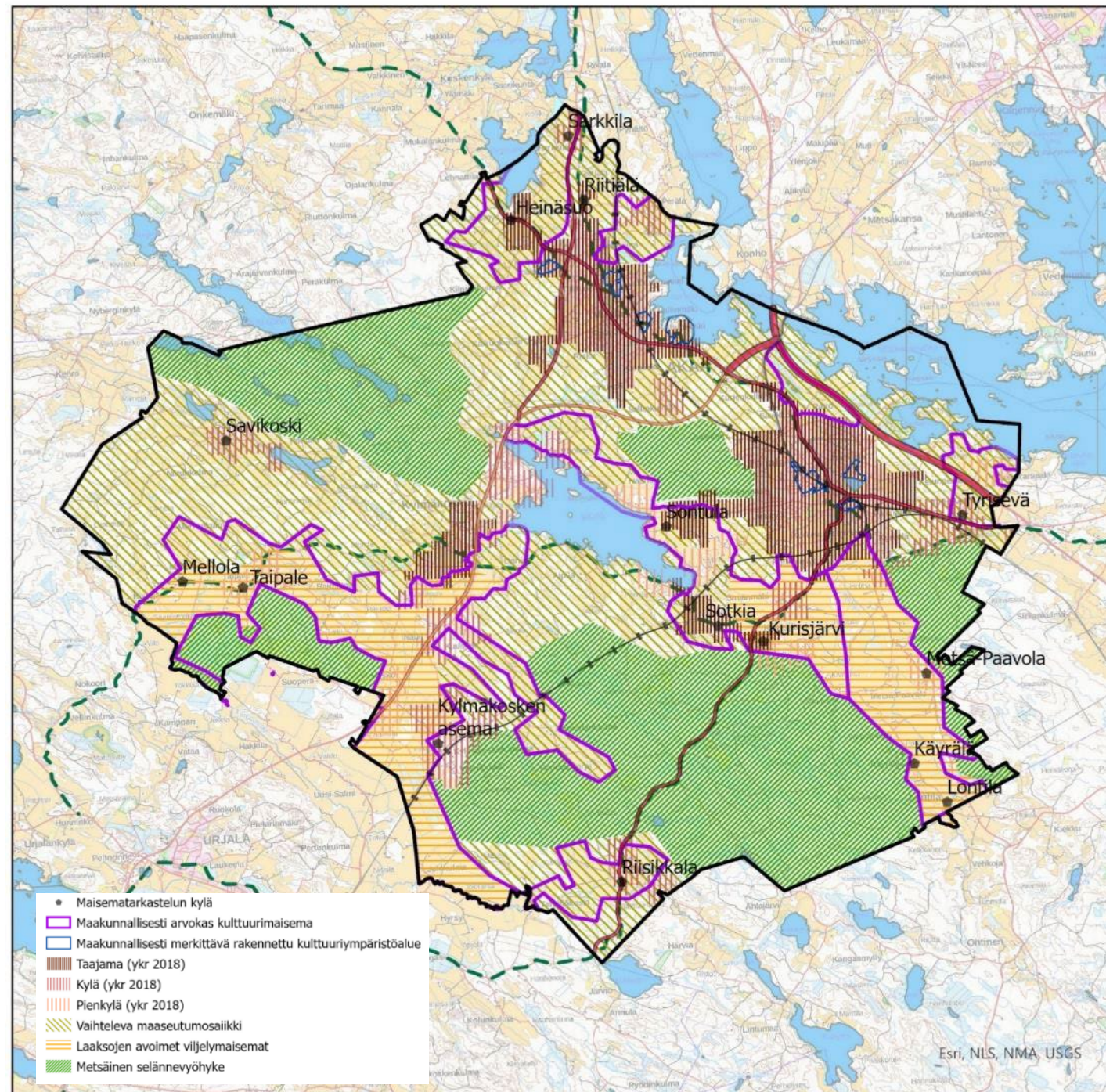
- Taajama
- Kylä
- Pienkylä

Maisemarakenne ja maisemakuva

- **Vaihteleva maaseutumosaiikki** (pellot, metsäsaarekkeet, vaihtelevat avoimet ja suljetut alueet)
- **Laaksojen avoimet viljelymaisemat**
- **Metsäinen selännevyöhyke**

Maakunnalliset arvoalueet

- Maakunnallisesti arvokas kulttuurimaisema
- Maakunnallisesti merkittävä rakennettu kulttuuriympäristöalue



KYLIEN IDENTITEETTITEKIJÄT JA KEHITTÄMISMAHDOLLISUUDET MAISEMATARKASTELUUN PERUSTUEN

Kylä tai kyläryhmä	Maisemavyöhyke	Identiteettitekijät	Kehittämismahdollisuudet
Savikoski	Vaihteleva maaseutumosaikki, kylät	Persoonallinen kyläkeskus / kokoontumispaikka, hyväkuntoinen vanha rakennuskanta, perinteiset piirteet säilyneet hyvin osana kyläkuvaa. Maisemassa kauniisti polveileva kylätie.	Uudisrakentaminen syytä sijoittaa edelleen kylärakenteeseen luonteville paikoille metsien reunoille ja kylän raitin varrelle. Näkymien avaaminen järville. Järvien virkistyskäyttömahdollisuudet.
Sontula	Vaihteleva maaseutumosaikki, kylät	Taajaman läheinen kyläasutus, vanha toiminnassa oleva koulu.	Näkymien avaaminen järvelle, Jalannin virkistyskäyttömahdollisuudet. Uudisrakentamisen sijoittaminen keskitetystä säilyttäen nykyistä avointa maisemakuvaa.
Riisikkala	Vaihteleva maaseutumosaikki, kylät	Pieni ryhmäkylä erillään muista. Perinteisiä piirteitä säilyttänyt maatalousmaisema.	Avoimen maisemakuvan säilyttäminen jokilaaksossa. Tarpianjoen virkistyskäyttömahdollisuudet? Vanhan kestikievarin ”palauttaminen”, maatilamatkailu?
Kylmäkosken asema	Vaihteleva maaseutumosaikki, metsäinen selännevyöhyke, kylät	Ajallisesti kerrostunut, tiivis kylärakenne, jälleenrakennuskausi näkyy kyläkuvassa selkeästi.	Kyläkeskuksen toiminnallinen ja kyläkuvallinen kehittäminen: esim. kahvila, kokoontumistila harrastuksille, katu ympäristön yhtenäistäminen kalusteiden ja kasvillisuuden avulla.
Heinäsuu, Riitiälä ja Sarkkila	Vaihteleva maaseutumosaikki, taajamat ja kylät	Heinäsuu ja Sarkkila Heinälahden viereisinä maatalouskylinä, Riitiälä Viialan taajaman läheinen kylä, paljon rakennusperintökohteita.	Avoimen maisemakuvan säilyttäminen kulttuurimaisema-alueella. Uudisrakentaminen syytä sijoittaa edelleen kylärakenteeseen luonteville paikoille metsiköiden reunoille ja kylän raitin varrelle. Näkymien avaaminen järvelle, Heinälahden virkistyskäyttömahdollisuudet?
Tyrisevä, Kukkuranmäki	Vaihteleva maaseutumosaikki, kylät ja pienkylät	Ellilän Kievari matkailukohteena, tenniskentät, kulttuuri- ja perinnemaisemat, perinteiset piirteensä säilyttänyt kylänraitti ja kyläkuva.	Avoimen maisemakuvan säilyttäminen kulttuurimaisema-alueella. Uudisrakentaminen syytä sijoittaa harkiten kylärakenteeseen luonteville paikoille metsiköiden reunoille ja kylän raitin varrelle. Teristen kartano matkailukohteena?
Sotkia, Kurisjärvi	Laaksojen avoimet viljelymaisemat, taajamat, kylät ja pienkylät	Sotkian tiivis ryhmäkyläkeskus, hyväkuntoinen vanha rakennuskanta, perinteiset piirteet säilyneet hyvin osana kyläkuvaa. Maisemassa kauniisti polveileva kylätie. Nuorisoseuratalo kohtaamispaikkana.	Näkymien avaaminen järvelle, Jalannin virkistyskäyttömahdollisuudet, Avoimen maisemakuvan säilyttäminen kulttuurimaisema-alueella. Uudisrakentaminen syytä sijoittaa edelleen kylärakenteeseen luonteville paikoille metsiköiden reunoille ja kylän raitin varrelle. Maatilamatkailu?
Taipale, Mellola	Laaksojen avoimet viljelymaisemat, pienkylät	Avoin, perinteiset piirteensä säilyttänyt kulttuurimaisema. Sahankosken kohdalla maiseman solmukohta, visuaalinen ja rakenteellinen kyläkeskus. Nuorisoseuratalo ja jalkapallokenttä kohtaamispaikkana.	Sahankosken ympäristön kehittäminen virkistyskäyttöön ja kohtaamispaikkana. Avoimen maisemakuvan säilyttäminen kulttuurimaisema-alueella. Uudisrakentamisen sijoittaminen perinteistä maisemakuvaa säilyttäen.
Käyrälä, Lontila, Metsä-Paavola	Laaksojen avoimet viljelymaisemat, pienkylät	Laaja avoin jokilaakson kulttuurimaisema jossa elinvoimaisia tilakeskuksia, viljely- ja laidunalueita.	Maaseutumatkailu? Lontilanjoen virkistyskäyttö. Avoimen maisemakuvan säilyttäminen kulttuurimaisema-alueella. Uudisrakentamisen sijoittaminen perinteistä maisemakuvaa säilyttäen.

2.2 Trendit



RUUKKIKYLIEN VETOVOIMA KASVAA – MILLAISET KYLÄT LYÖVÄT LÄPI SEURAAVAKSI?



Juha ja Nina Tolonen asuvat Sveitsissä, mutta Suomessa ollessaan he asuvat meren rannalla Pyhtäällä. KUVA: JUHA MEYSO

HS 1.8.2021

Hybridiläisten elämää

Raja maalaisten ja kaupunkilaisten välillä murtuu. Kaikki kunnat haluavat nyt ihmisiä, jotka tekevät uraa muualla, mutta tuovat eloa paikkakunnalle. Pyhtää on siinä onnistunut.

Teijon Ruukkikylät



Kerrostalo yhteisöstä kyläyhteisöön



<https://salo.fi/muuttajatarina-kaisa-ja-heikki/>



Matti Rämö asuttaa pyöräilykylän ja asettaa kuntosuunnitelmansa. KUVA: RIGI GAMMABA / HS

Illuusio vapaudesta

Retkipyöräilijät Matti Rämö, Eeva Helle ja Samuli Mäkinen esittelevät HS:n lukijoille kolme lempipyöräreitintään. Suurin virhe on jäädä kotiin, he sanovat.

Ruukkiretken voi aloittaa Salon juna-asemalta, josta pyöräillään 30 kilometriä asfalttietä Mathildedalin ruukkikylään Teijon kansallispuiston kupeeseen. Merellisessä Mathildedalissa voi ihailla idyllisiä punamultataloja ja kylän raitilla laiduntavia alpakoita sekä maistella alueen pienpanimojen oluita.

”Fiskarsissa voi koluta design-putiikit, katsoa näyttelyt ja syödä hienosti.”

Mathildedalista jatketaan noin 50 kilometriä Fiskarsin ruukkikylään, jonka vanhoja pajoja ja verstaiteita on kunnostettu taiteilijoiden ateljeiksi ja studioiksi.

”Fiskarsissa voi koluta design-putiikit, katsoa näyttelyt ja syödä hienosti”, Helle sanoo.

Majoitustakin on tarjolla fiineistä hoteleista edullisiin majataloihin. Helle on yöpynyt Antskogissa itämaiseen tyyliin sisustetussa Villa Taika -majatalossa, jota ympäröi suuri puutarha vesiputouksineen ja pihalampineen.

Fiskarsista jatketaan matkaa Karjaalle, Fagervikiin ja Inkooseen mutkittelevia, kapeita maantietä, joiden puskipuikissa lymyää valkohäntäpeuroja.

Lepotauon voi pitää Fagervikin ruukissa, jossa sijaitsee myös sympaattinen Fagervik Café. 1700-luvun miljöö koostuu kartanosta, kirkosta, pajoista sekä punaisista mökeistä. Vanhassa tinaamossa sijaitseva museo esittelee ruukin ja kartanon historiaa.

HS 11.7.2020

Hyvinvointi | Matka

Rento ja rouheus Karkkila

Karkkilassa voi nähdä rautaruukin masuunin, syödä perunamakkaraa tehtaanjohtajan puutarhassa ja kurkistella työläistalojen pihaille. Kuuluisuuskin saattaa kävellä kadulla vastaan.

TILAAJILLE

Matka | Onko tässä uusi Mathildedal, helppo retkikohde lähellä Helsinkiä? Tunnin ajomatkan päässä sijaitsee trendikaupunki, joka oli jo kerran mennä konkurssiin



Tehtaan hotellin edessä on viihtyisiä terasseja. Hotellin ravintolan nimi on Tammen alla. KUVA: MIKKO SUUTARINEN / HS

HS 30.7.2021

YHTEENVETO MAASEUDUN JA KYLIEN VETOVOIMAAN POSITIIVISESTI VAIKUTTAVISTA TRENDEISTÄ JA ELEMENTEISTÄ

Ympäristö
Kestävyyssajattelu
Maiseman ja kulttuuriympäristön arvokohteet
Luonto- ja virkistyspalvelujen saavutettavuus
Ekokylät

Ruoka ja maatalous
Lähirooka
Tilojen sukupolvenvaihdos
Erikoistuminen
Kestävyyssiirtymä kohti kestävämpää tuotantoa ja kulutusta
Huoltovarmuus

Monipaikkaisuus
2. Asunnot
Etätyö
Digitalisaatio
Palvelujen saavutettavuutta parantavat uudet ratkaisut

Matkailu
Perinne-, maaseutu-, ruoka- ja pyörämatkailu
Elämystalous

Palvelut ja elinkeinot
Palvelujen keskittyminen
Maaseudun uudet elinkeinot
Luova talous kuten kulttuuri ja käsityöläisyys

Imago
Paikallisidentiteetti, -kulttuuri ja historia
Kyläyhteisöt, naapuruston merkitys

Elämänlaatu
Idyllisyys
Kohtuuhintaisuus, väljyys
Omavaraisuus
Turvallisuus, poikkeusilmiöiden pakeneminen

Kävelyn ja pyöräilyn arvostus
Joukkoliikenne
Yhteisöllisyys, osallisuus
Tee-se-itse, talkoot, viljely

Rauhallisuus
Pienipiirteisyys, kylän mittakaava
Yhteiskäyttötilat
Osuuskunnat

KOHDERYHMÄT JA ESIMERKKEJÄ HOUKUTTIMISTA



”Luova luokka”

- Luovat ja asiantuntija-alat (yhteisöjen perustajat ja seuraajat)
- Rakennushistoria, arkkitehtuuri, imago suhteessa omaan toimintaan
- Yhteisöllisyys
- ”Takaisin luontoon”, vastapaino kaupungille
- Tila, esim. verstatilat



Palumuuttajat

- Sosiaaliset suhteet
- Paikkasuhde
- Historia
- Perintö
- Peruspalvelut



Keskiluokka, erit. lapsiperheet

- Uudis- ja remonttikohteet
- Sijainti kasvukeskusten vaikutusalueella
- Hyvät tietoliikenne-yhteydet ja saavutettavuus



Monipaikkaiset

- Kakkoskoti, kesämökin muuntaminen talviasuttavaksi
- Hyvät tietoliikenne-yhteydet ja saavutettavuus



Työn perässä muuttavat

- Maa- ja metsätalous
- Pienyrittäminen

KESKEISIMMÄT KOHDERYHMÄT AKAAN NÄKÖKULMASTA

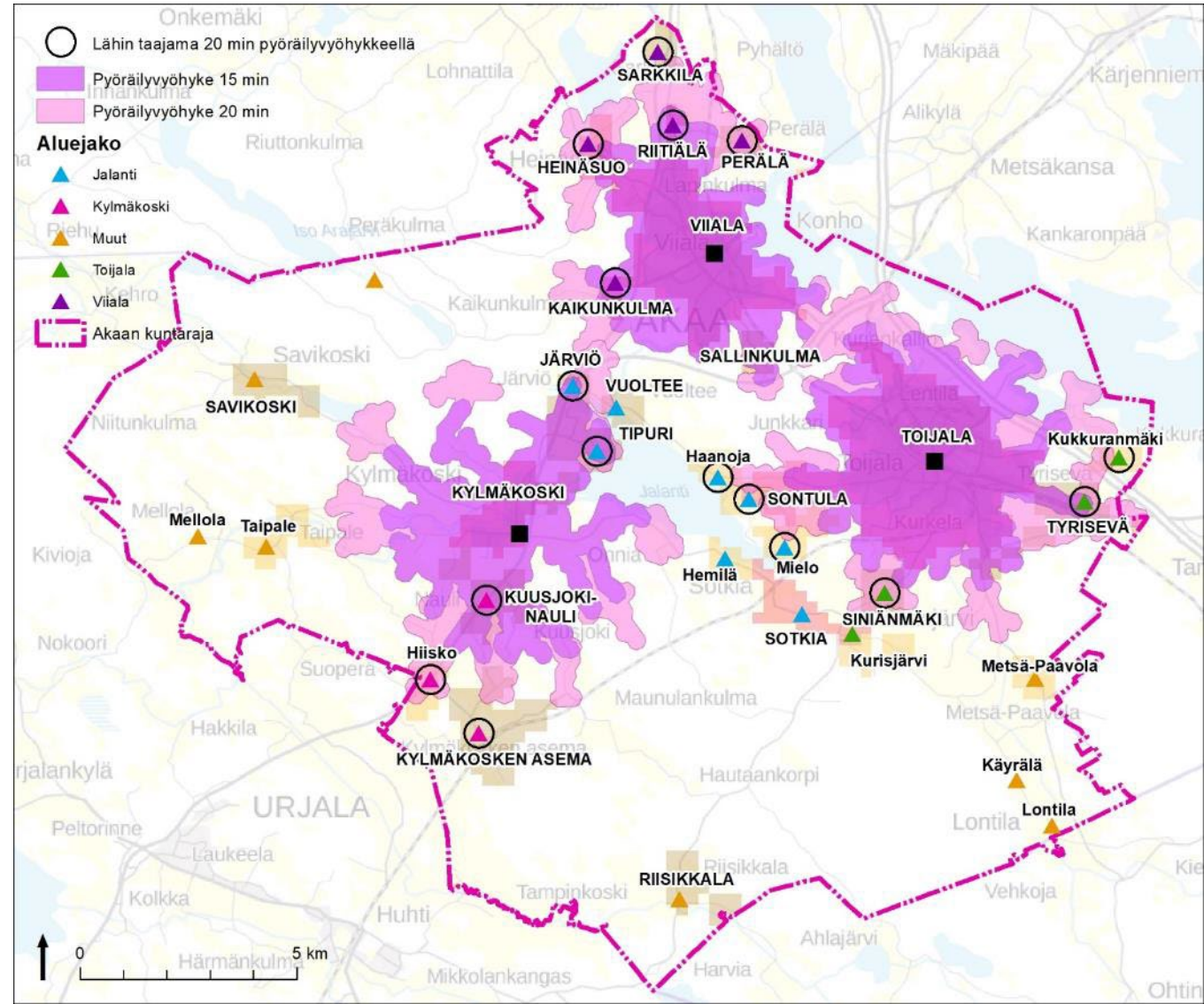
2.3

Lähtökohta- analyysi



KÄVELY- JA PYÖRÄILYVYÖHYKKEET

- Useista Akaan kylistä on alle 20 minuuttia pyörällä lähimpään taajamaan (keskukseen). Nämä kylät voivat helpommin tukeutua taajaman palveluihin.
- **Toijala**
 - Siniänmäki
 - Tyrisevä-Kukkuranmäki
 - Sontula
 - Haanoja
 - Mielo
- **Viiala**
 - Perälä
 - Riitiälä
 - Heinäsuo
 - Kaikunkulma
- **Kylmäkoski**
 - Tipuri
 - Järviö
 - Kuusjoki-Nauli
 - Hiisko
 - Sarkkila



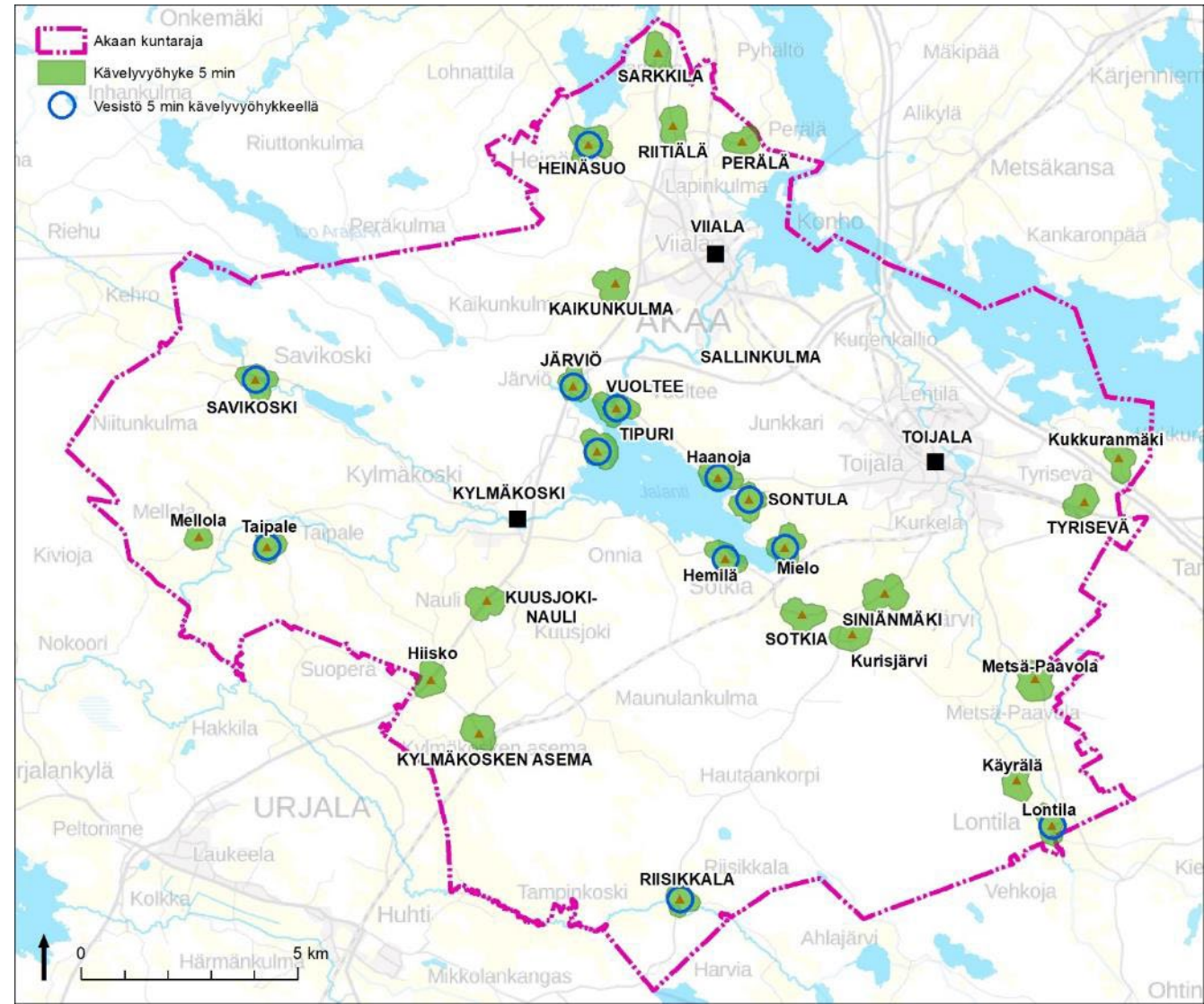
VESISTÖJEN SAAVUTETTAVUUS KÄVELLEN

- Kartassa on esitetty alueet, jotka ovat saavutettavissa kävellessä kylästä 5 minuutissa. Sinisellä on esitetty merkittävät vesistöt (yli 2 ha järvet sekä virtavesialueet).

- Karttaan on ympyröity ne kylät, joista merkittävä vesistö on saavutettavissa kävellessä alle 5 minuutissa. Kylät ovat:

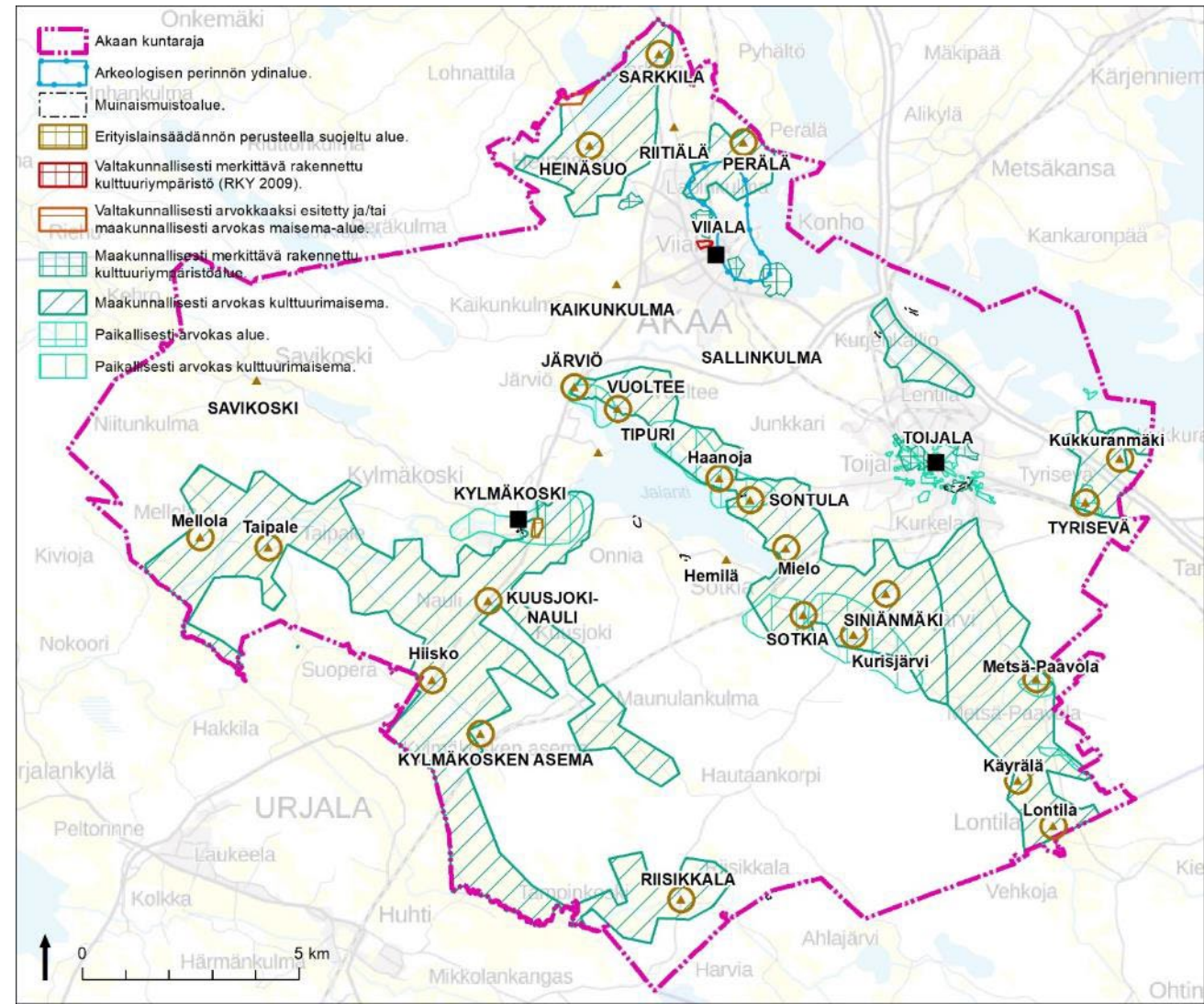
- Vuoltee
- Tipuri
- Taipale
- Sontula
- Savikoski
- Riisikkala
- Mielo
- Lontila
- Järviö
- Hemilä
- Heinäsuo
- Haanoja

- Näissä kylissä vesistöä voidaan pitää potentiaalisena vetovoimatekijänä. Kylät ovat keskittyneet erityisesti Jalannin läheisyyteen.



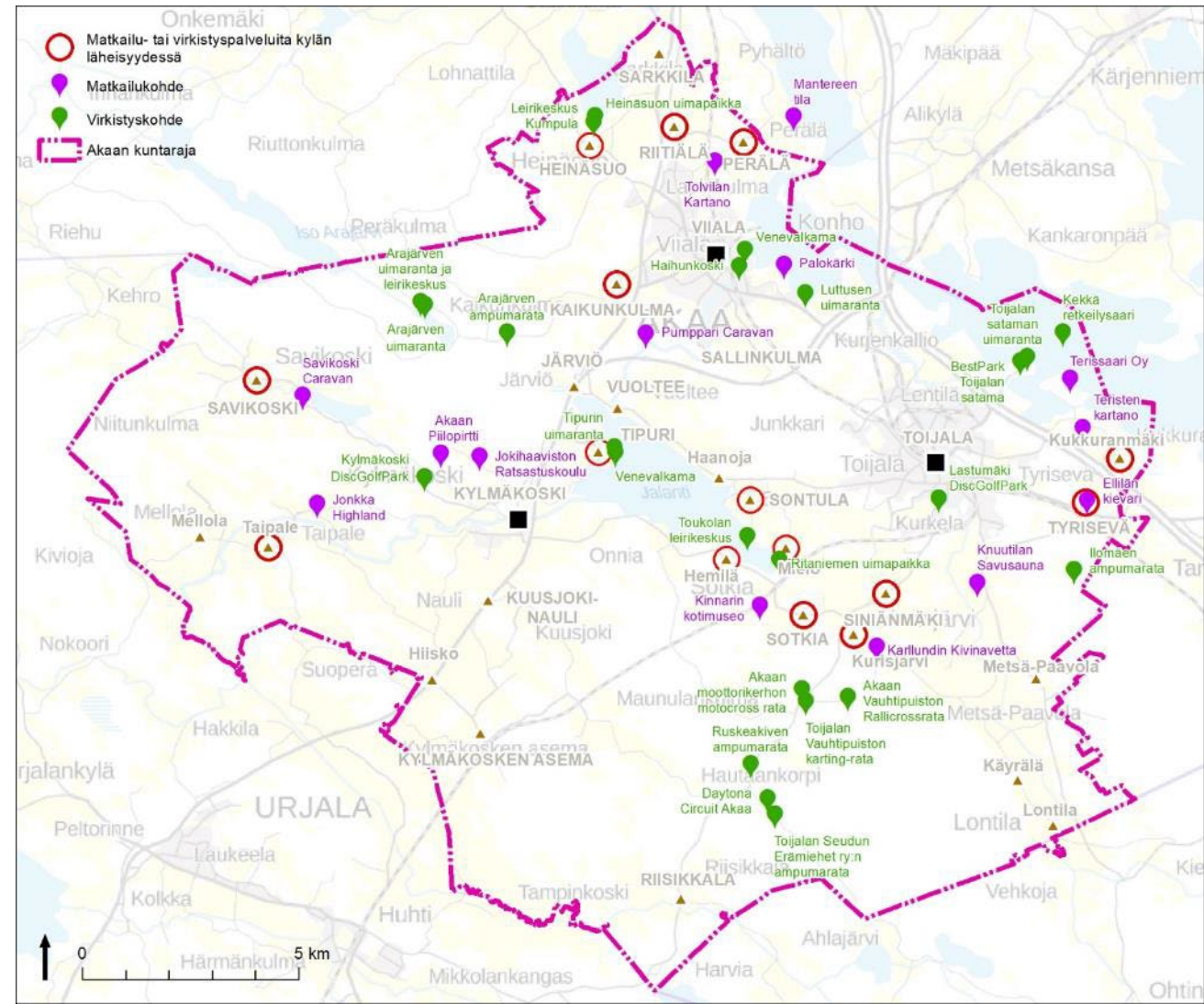
KYLIEN LÄHEINEN MAISEMA- JA KULTTUURIYMPÄRISTÖ

- Akaan kaupungissa on laajoja maiseman ja kulttuuriympäristön arvoalueita. Karttaan on ympyröity ne kylät, jotka ovat yhteydessä arvokkaaseen maisema- ja kulttuuriympäristöön. Vain muutama kylä jää näiden alueiden ulkopuolelle.
- Näissä kylissä vesistöä maisemaa ja kulttuuriympäristöä voidaan pitää mahdollisena vetovoimatekijänä.



MATKAILU- JA VIRKISTYSPALVELUT

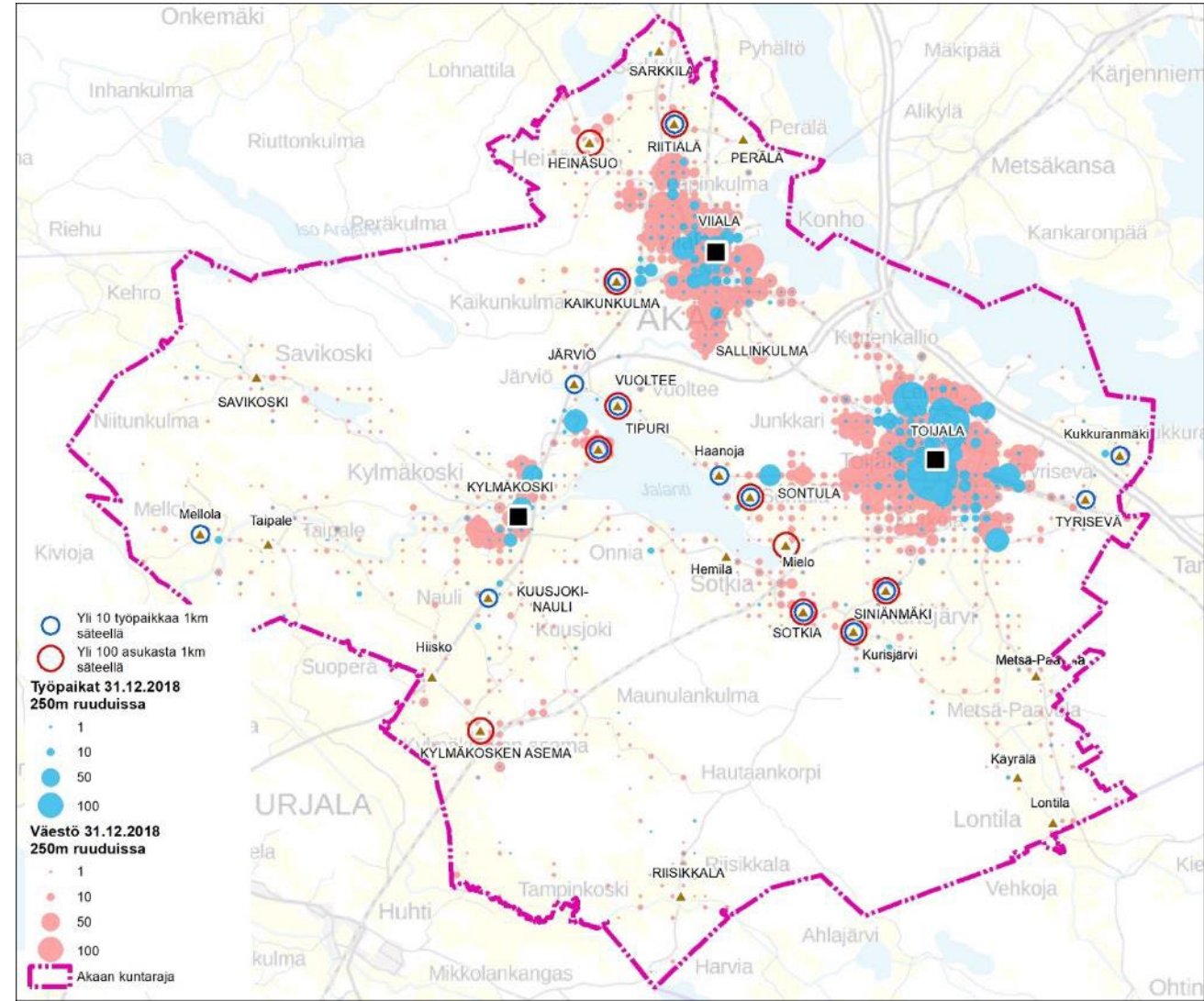
- Akaan kaupungin alueelle on monipuolisesti erilaisia matkailu- ja virkistyspalveluja. Virkistyskohteet sijaitsevat pääasiassa vesistöjen ja Riisikkalantien läheisyydessä. Matkailupalveluja sijaitsee kaupungin eri osissa. Ne painottuvat maaseutumaisille alueille sekä vesistöjen läheisyyteen.
- Kartalle on merkitty merkittäviä tiedossa olevia kohteita. Pienempiä kohteita, kuten laavuja tai reittejä ei ole merkitty.
- Karttaan on merkitty ne kylät, joiden läheisyyteen sijoittuu ko. palveluja.



ASUTUS KYLIEN VAIKUTUSALUEELLA

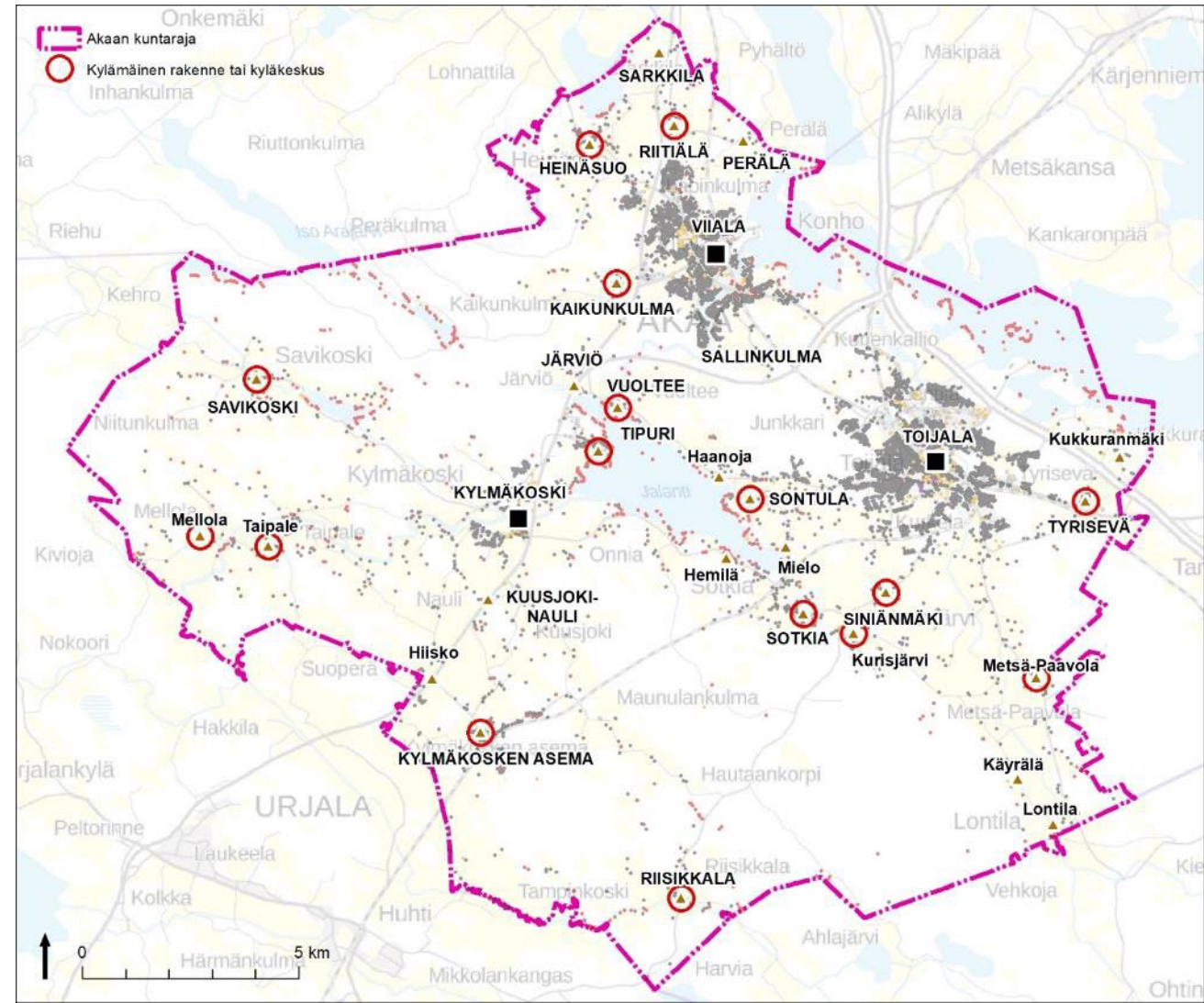
- Akaan kylät ovat asukas- ja työpaikkamäärältään pieniä. Kartalle on merkitty ne kyläalueet, joilla on yli 100 asukasta tai yli 10 työpaikkaa 1 km säteellä.
- Asukasmäärältään suurimmat kylät ovat Riitiälä, Tipuri, Vuoltee, Sotkia ja Mielo. Työpaikkamäärältään suurimmat kylät ovat Tipuri, Vuoltee, Järviö, Sontula ja Kaikunkulma.

Kylän nimi	Asukkaat	Työpaikat	As+tp summa
Haanoja	64	19	83
Heinäsuo	142	8	150
Hemilä	74	4	78
Hiisko	42	1	43
Järviö	62	102	164
Kaikunkulma	140	84	224
Kukkuranmäki	52	12	64
Kurijärvi	122	24	146
Kuusjoki-Nauli	79	26	105
Kylmäkosken asema	134	3	137
Käyrälä	33	6	39
Lontila	23	5	28
Mellola	41	12	53
Metsä-Paavola	60	6	66
Mielo	156	6	162
Perälä	29	4	33
Riisikkala	64	7	71
Riitiälä	221	18	239
Sarkkila	36	7	43
Savikoski	46	5	51
Siniänmäki	129	19	148
Sontula	148	94	242
Sotkia	185	25	210
Taipale	46	5	51
Tipuri	202	106	308
Tyrisevä-Kukkuranmäki	95	14	109
Vuoltee	189	106	295



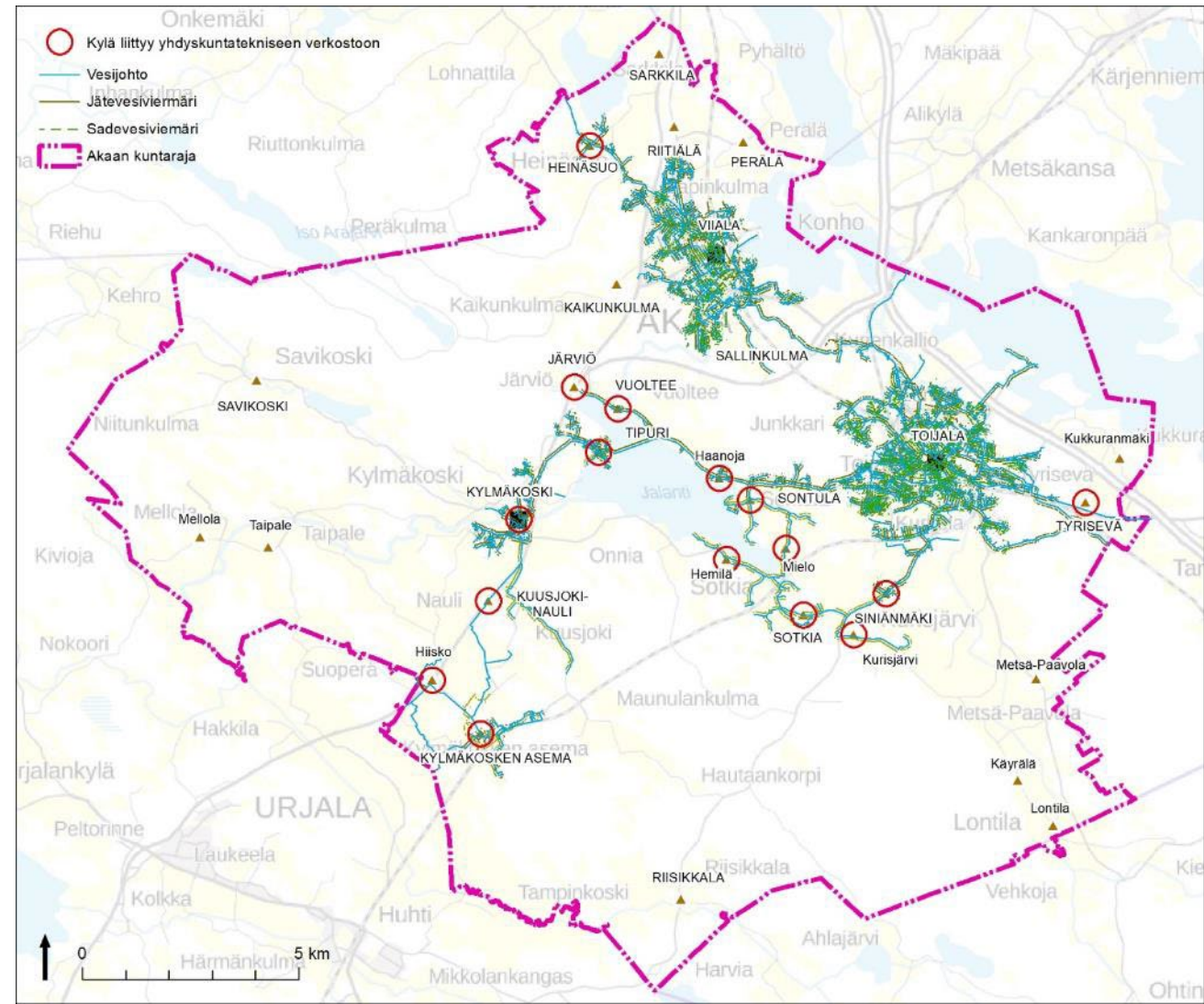
KYLÄN RAKENNE

- Akaan kyläalueet ovat yleisesti melko pieniä, mutta valtaosassa voidaan tunnistaa kylämäinen rakenne tai kyläkeskus. Muut kylät ovat liian pieniä muodostaakseen selkeää kylärakennetta tai rakentaminen on hajaantunut.



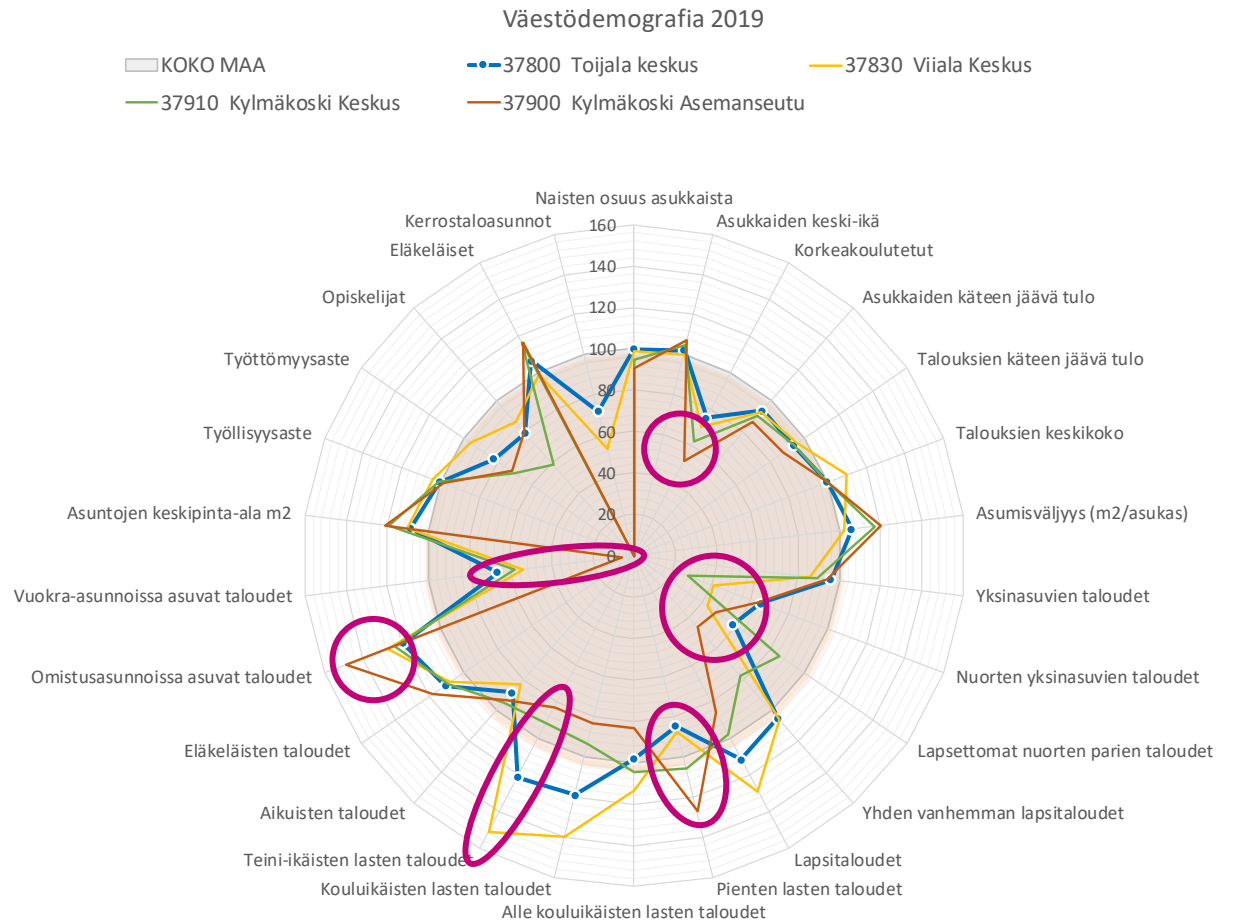
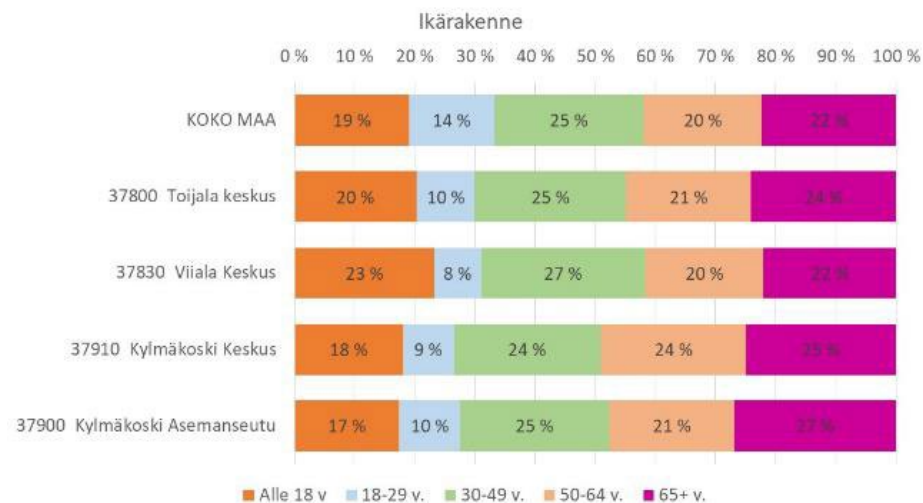
TEKNISEN VERKOSTON LÄHEISYYS

- Valtaosa Akaan kylistä liittyy yhdyskuntatekniseen verkostoon tai sijaitsee verkoston läheisyydessä.
- Vesijohtoverkosto ulottuu karttaan merkittyjen kylien alueelle. Jätevesiviemärit ulottuvat Hiiskoa, Kuusjoki-Naulia ja Tyrisevää lukuun ottamatta samojen kylien alueille. Hulevesiviemärit sijaitsevat vain Tipurin alueelle.



DEMOGRAFIA

- Akaan eri osien väestörakenteessa on suurta vaihtelua.
- Maaseutumaisemilla alueilla asutaan tyypillisesti väljästi pientaloissa omistusasunnossa. Vuokra-asuntoja ja kerrostaloasuntoja on hyvin vähän.
- Pienten lasten talouksia on keskiarvoa enemmän, mutta lapsiperheitä muuten vähemmän. Perheissä on tyypillisesti 2 lasta tai enemmän.
- Nuorten parien tai yksinasuvien sekä opiskelijoiden määrä on hyvin vähäinen. Eläkeläisten määrä on hieman Akaan taajama-alueita ja maan keskiarvoa suurempi.



2.4 Asukaskysely



KYSELY ALUEEN ASUKKAILLE

Paikallisten asukkaiden, yritysten ja muiden toimijoiden näkemyksiä Akaan kylien kehittämiseen kerättiin verkkokarttakyselyllä 7.2.-14.3.2022 välisenä aikana. Kyselyyn vastasi yhteensä 70 vastaajaa. Vastaajat jättivät yhteensä 278 merkintää karttavastauksiin.

Kysely koostui kolmesta osiosta, joilla selvitettiin vastaajien näkemyksiä:

- Taustatietoja vastaajasta
- Näkemyksiä Akaan kylistä
- Näkemyksiä Sinulle merkityksellisimmistä kylästä


70

Kyselyyn vastasi
70 henkilöä


278

Vastaajat jättivät 278
karttamerkintää

TOP3+3: Miksi kylissä asutaan tai toimitaan

Viihtyisyys ja sopiva mittakaava

Henkilökohtainen historia, esim. sukulaisuussuhteet, perhesyyt

Paikan erityispiirteet

Virkistytymis-
mahdollisuudet

Asumiskulut

Kulttuuri, tunnelma ja
yhteisö

Akaan kylien erityispiirteet,

Joista tunnetaan:

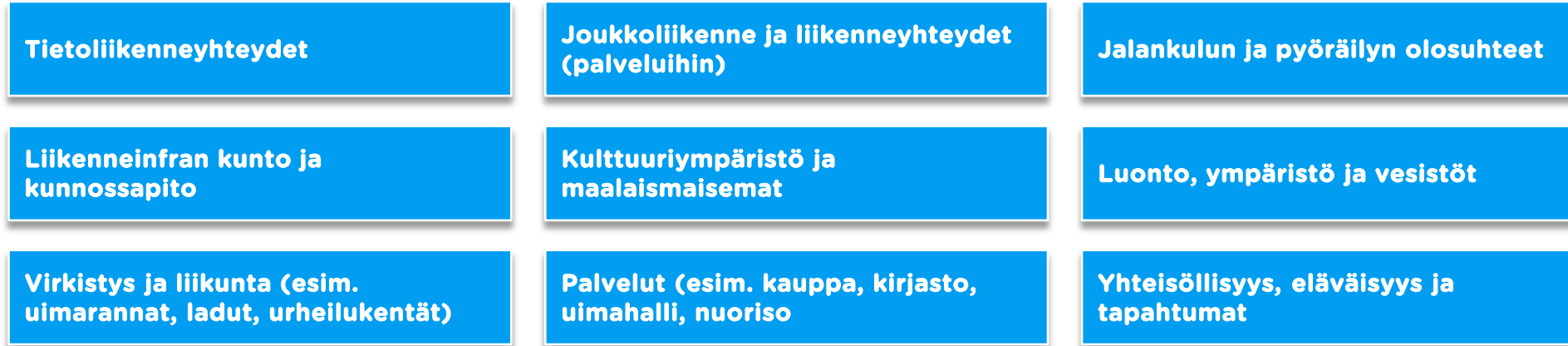
- Yhteisö ja yhteisöllisyys
- Rauhallisuus
- Maalaismaisemat ja -idylli
- Luonto ja luonnonläheisyys
- Vesistöt (järvi, joki, koski, satama)
- Teollisuus (esim. vaneri-, viila-, nahkatehdas, tehdasmiljö)
- Juna, raitiotie (mm. veturimuseo, liikenneyhteydet)
- Kulttuuri (historia, tapahtumat)

Joista ei vielä tunneta:

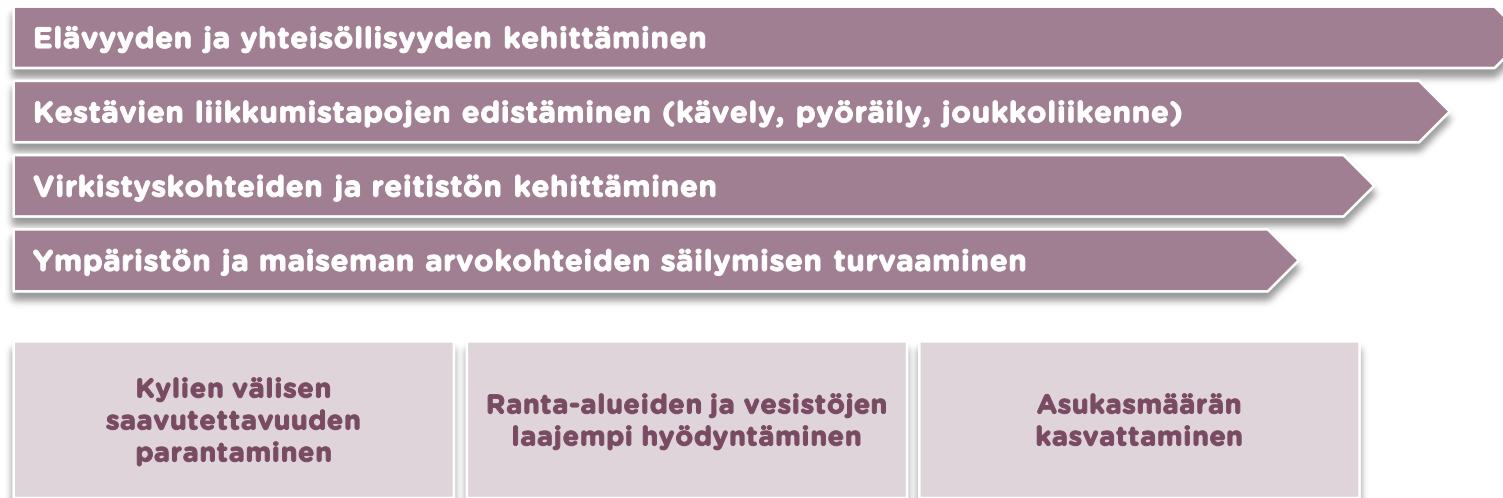
- Retkeily-/ulkoilureitit ja -maastot
- Ystävällisyys ja yhteisöllisyys
- Rauhallisuus ja turvallisuus
- Historia (museot)

KYSELY ALUEEN ASUKKAILLE

Tärkeimmät kehittämiskohteet omassa kylässäsi



TOP3+3: Mihin kylien kehittämisessä tulisi panostaa?



KUINKA HYVIN SEURAAVAT VÄITTÄMÄT KUVAAVAT KYLÄÄSI

1 TÄYSIN ERI MIELTÄ - 5 TÄYSIN SAMAA MIELTÄ

3.8

Kylässä on hyvä tunnelma

3.1

Kylä on uusille asukkaille houkutteleva kohde

2.9

Kylämme tarjoaa nähtävää ja koettavaa myös vierailijalle / matkailijalle

2.5

Kylämme omaleimaisia piirteitä osataan tuoda esille

3.8

Kylässä on helppo liikkua kävellen ja pyöräillen

3.1

Kylästä on helppoa liikkua käymään myös muualla Akaalla

2.8

Kylä kehittyy koko ajan parempaan suuntaan

2.2

Kylässä on sopivasti palveluja

3.3

Kylämme hienoja maisemia ja rakennuksia on vaalittu

2.95

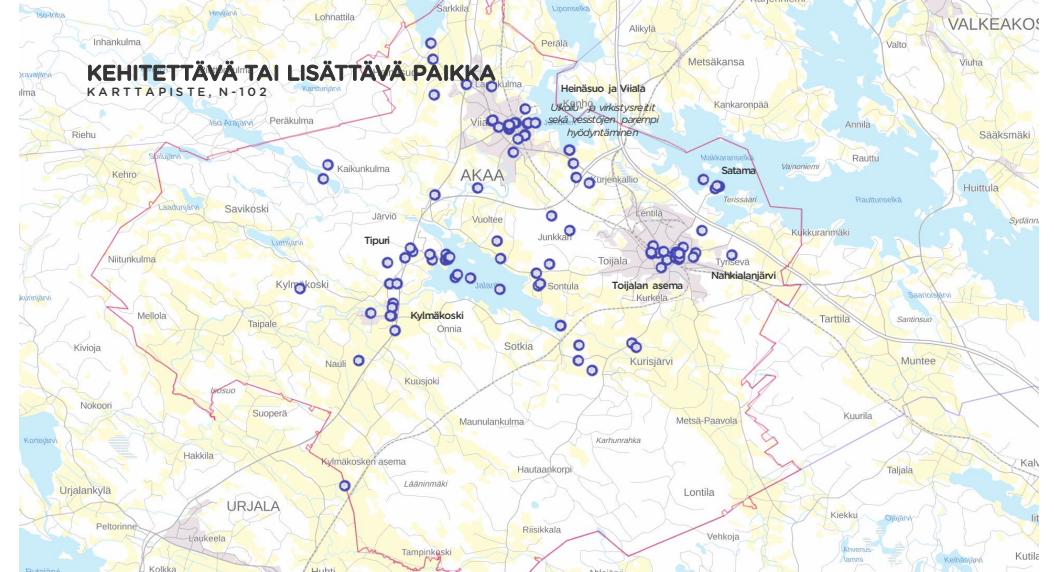
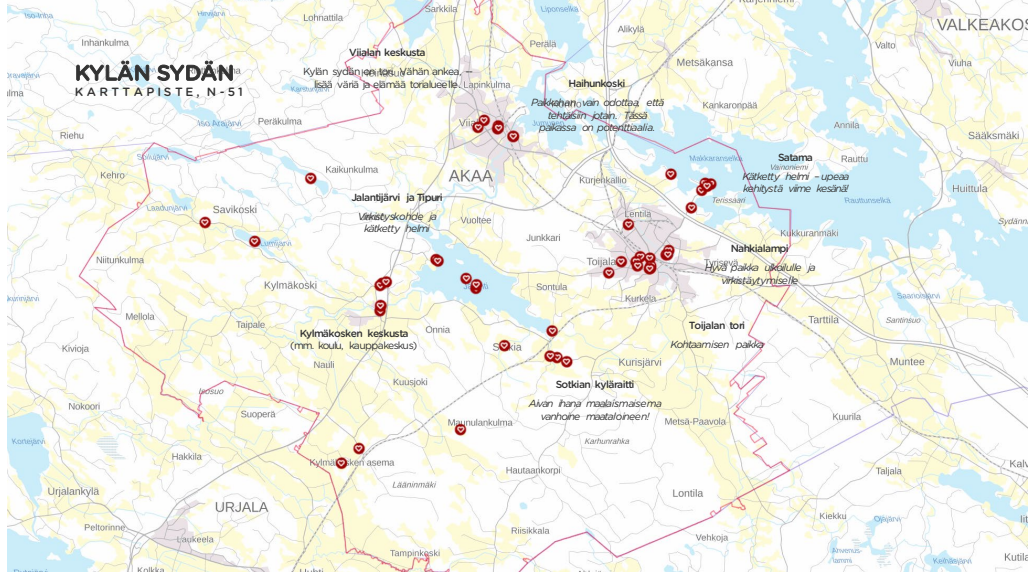
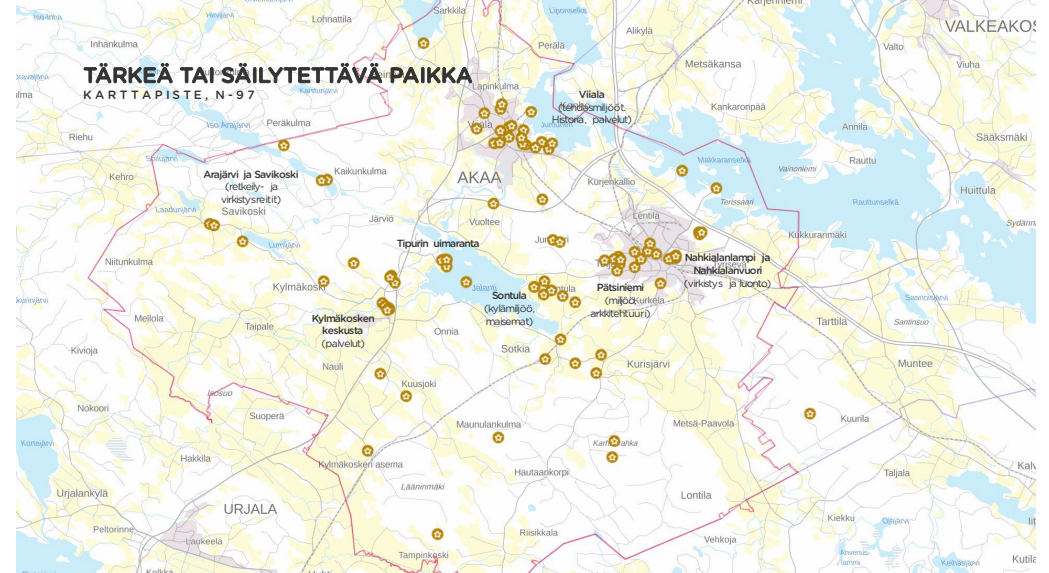
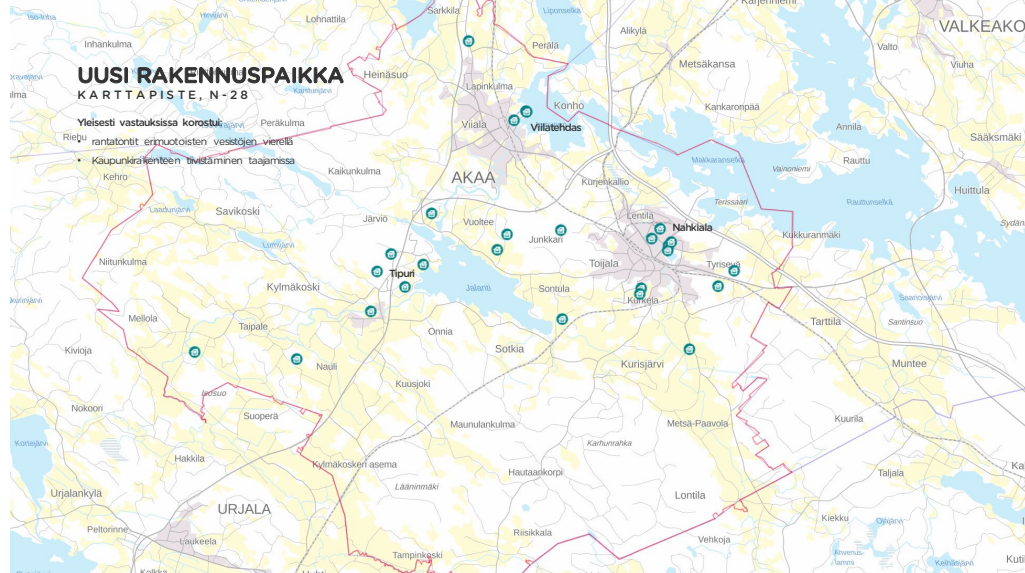
Kaikkien väittämien keskiarvo

2.6

Kylässä on aktiivista kylätoimintaa

KUINKA HYVIN SEURAAVAT VÄITTIMÄT KUVAAVAT KYLÄÄSI

1 TÄYSIN ERI MIELTÄ - 5 TÄYSIN SAMAA MIELTÄ



2.5 Haastattelut



YHTEENVETO HAASTATTELUISTA

KYSYNTÄ

- **Uudet asukkaat ja uudet talonrakentajat** olisivat avainasemassa kylien elinvoiman ylläpitämiseksi ja herättämiseksi. Kaavoituksella on tässä merkittävä rooli ja sillä, ovatko maanomistajat valmiita myymään tontteja.
- **Omakotitalojen kysyntä on Akaalla arviolta kasvanut**, kohteet eivät ehdi myyntiin asti kun ovat jo menneet kaupaksi.
- **Myös rakentaminen on lisääntynyt** viime vuosina: tontteja on kysytty paljon. Pohdintaa, pystyykö kaupungin rakennusvalvonta vastaamaan kasvavaan kysyntään. Uutta asukasta houkuttelevia asioita Akaan kylissä ovat mm. luonnonläheisyys, vanhan talon ostaminen.
- Valmiissa kylissä annetaan helpommin rakennusluvan uudisrakentamiselle. Kaavan ulkopuolella rakentaminen ei ole yksinkertaista.
- **Täydennysrakentamisessa ei saa muokata liikaa maisemaa**: pellot kulttuurimaisemia, metsiä ei saa kaataa.
- Täydennysrakentamista tulisi miettiä mihin sitä olisi järkevä tehdä. Infra on tehty ennen kuin kunnat ovat yhdistyneet. Pitää huomioida mitkä paikat pystyvät tukeutumaan Toijalan keskustaan.

KYLÄRAKENNE JA SAAVUTETTAVUUS

- Moni pohtii mikä on kylä nykyään, osa liittyy Toijalaan suoraan kaupunkirakenteellisesti tai henkisesti (Esim. Nahkialan ja Pätsiniemen sydän nykyisin Toijalassa). **Voiko kyläksi nimittää paikkaa jossa ei ole enää palveluja tai kyläraittimaista rakennetta**
- Viialassa verrattuna Kylmäkoskeen (koostuu kylistä) etäisyydet ovat pitemmät ja kaikkiin palveluihin on kilometrejä, jopa 10 km.
- Viialassa totuttu että kun kauppa ei näy, ollaan kaukana. Ei merkittäviä kyläkeskittymiä, olivat enemmän raittityyppisiä ja maisemaan perustuvia esim. toiminnan sijaan.
- Kylmäkoski perinteisempien kylien ja aktiivisuuden osalta, "kylien rihmasto" jossa pidempiinkin välimatkoihin on totuttu.
- **Kevyen liikenteen väylät** yhdistämään kyliä
- Kyliin tai niiden läheisyyteen hakeudutaan asumaan silloin kun halutaankin olla sivussa.
- Koko Akaan alueella **valokuituhanke**, joka tulee kehittämään kyläalueita **etätöiden näkökulmasta**
- Myös **etätöet** vaikuttavat siihen ettei tarvitse kaikkia yhteyksiä ja palveluja lähelle, ja **uudet palvelut mahdollistavat ruokaostosten tilaamisen kotiovelle esim. viikoittain**
- Pitää miettiä uudelleen koko liikkumiskuvio, esim. **sähköpyörät** kun tuki mahdollistaa hankkimisen.
- **Joukkoliikenteen tukeminen tärkeää**. Myös liikenneyhteyksien kehittäminen Valkeakoskelle olisi tärkeää terveystalvelujen siirtymisen vuoksi, junaan ei ole mennyt vuosiin.

YHTEISÖLLISYYS

- **Paikallisyhteisyyttä** omista kylistä monella.
- Edelleen olemassa vanha Viiala vs. Toijala taistelu. Oli vanhat rautatiet ja rautatieherrat Toijalassa, Viialassa tehtaas.
- **Kylien kehittyminen ja yhteisöllisyys on kiinni kyläläisten omasta aktiivisuudesta**, "tarvittaisiin idearikkaita ihmisiä tai toimijoita, jotka saisivat asioita aikaan"
- **Toiminta on käynyt aika vähiin**, aikaisemmin keskittyi jonkin kaupan tai postin ympärille.
- Ihmiset eivät tunne yhteisötoimintaa omakseen tai ei ole aikaa niin toiminta vähenee, nykyisin ihmisillä kiire harrastuksissa ja työssä, **ei ole jäänyt aikaa yhteisöllisyydelle**.
- Nuorempia saattaisi saada mukaan omaan toimintaan.
- Voisi miettiä myös **kylien välistä yhteistyötä**, mitä Sallinkulma ja Vastamäki voisivat tehdä yhdessä, esim. jalkapallo-ottelut tms.
- **Kokoontumispaikat** kuten kerhotilat ovat vanhanaikaisia. On aktivoitu porukkaa suorittamalla pyöräilyhaastetta, etsimällä pisteitä tai kätköjä.
- **Etätöskentelijöiden** lisääntyminen kylissä voi myös piristää kyläelämää: kun useammat ihmiset ovat päivät kotona, saattavat kaivata muilla tavoin kohtaamisia enemmän yhteisön kanssa ja osallistua kylätoimintaan ja ruohonjuuriyhteisöllisyyteen, esim. yhdistämällä lounastaukoja naapureiden kanssa

NOSTOJA KYLITTÄIN

Viialan kylät

VASTAMÄKI

- 20 taloa, ennen tunnettiin jokaisen talon asukkaatkin nimeltä
- Ei katuvaloja, yksityistie. Kunnallistekniikkaa toivottiin kun kaivot oli monella tyhjinä, toki liittymismaksu voi verottaa halukkuutta liittyä.
- Ei palveluja, Viialan uudelle yhtenäiskoululle 2 km.
- 60-luvulle asti hyvin eri asemassa kun ohi meni Turku-Tampere -valtie ennen kuin rakennettiin Kylmäkoskelta kulkeva tie. Vanha tie on kasvanut jo osittain umpeen
- Ollut myynnissä taloja, mutta kaikissa asutaan nyt. Alueella yksityisten peltoja, niille ei välttämättä tulla rakentamaan. Raitti on jo rakennettu aika tiiviisti. Muutamia uusia taloja rakennettu Tokkolantielle, muutamia vielä mahtuisi.

HANNUKKA

- Asemakaavoitettu, kunnallistekniikkaa, uutta ja vanhaa rakennuskantaa ja leikkikenttiä.
- Kyläyhdistys järjestää toimintaa.
- Ei palveluja, Hannukka ja Kolikkoinmäki (osittain sama asia) oli Viialan viimeinen lähikauppa 90-luvulla. Kuitenkin lähellä palveluja ja silti ihan luonnossa: pääsee metsään tai pellonaukeelle, hyvin maaseutumainen.

SALLINKULMA

- Talot sijoittuneet kylämäisesti kahden tien varteen.
- Sallinkulma on upea maaseutumaisemassa, talot erilaisia ja kylämäisyyttä henkiviä erilaisuudellaan
- Ei palveluja, tapahtumia tai muuta yhteisöllistä.
- Pääsee kävellen ja pyöräillen läpi Toijalaan. Katuvalot on, kunnallistekniikkaa ei.
- Yksittäistä uutta rakentamista voisi tulla, mutta ei laajamittaista.

NOSTOJA KYLITTÄIN

Toijalan kylät

NAHKIALA

- Vanhaa kivikautista aluetta.
- Uusi alue Ketunpesät, lisäksi lammelta moottoritielle päin olisi kiinnostusta rakentaa rivitaloja.
- Lapin Leimu toi teollisuutta, oli kovaa keskustelua kun jouduttiin hakea puunkaatolupia. Kova into ollut kaataa puita, mieluummin ohjattaisiin rakentamista pelloille jos puista ei välitetä.
- Orapihlajantie oli 50-l rakennettua aluetta, jonka pururata meni keskellä kylää, vaikka junia meni. Lapset leikkivät junaradalla ja ehtivät juuri ja juuri pois alta. Junaradan siirto pois keskustasta oli tärkeä.
- Teollisuushistoriaa, vaikka on maalaiskylä Toijalan kyljessä, syntynyt sotien jälkeen teollisuutta, julkisia palveluja ollut mutta nyt muuttunut.
- Vanhat maatalot ovat hävinneet ja viljelyksiä ei ole enää, pellot muutettu teollisuustonteiksi.

PÄTSINIEMI

- Pätsiniemi on vanha rautatieläisten perustama kylä.
- Pätsiniemeläisillä ollut pihakirppiksiä, jouluikkunoita ym. tempauksia.
- Pitkälti suojeltu ja tarkat rakentamisrajoitukset
- Puutarhoja, omenapuita.
- Voimakas identiteetti, ovat ylpeitä alueestaan
- Lähellä Toijalaa ja vaikea mieltää rajaa Toijalan keskusta.

KURVOLA

- Lähellä Toijalan keskustaa, asumisen satelliitteja.
- Uudehko omakotitaloalue joka on jo rakennettu melkein täyteen
- VKT oli tärkeä työnantaja joka on tehnyt viemäriä alueelle.

NOSTOJA KYLITTÄIN

Kylmäkosken kylät

SONTULA

- ”On pikkuisen maalle menemistä mutta kaikki silti lähellä ja helposti tavoitettavissa.”
- Toiminta keskittyy koululle, koulun urheilukentälle ja vanhempainyhdistykseen.
- Koulun säilyttäminen olisi tärkeää: Pienessä koulussa tunnelmaa, tehty mitaleja ja eletty olympialaisia ja muita teemaviikkoja. FB:ssakin videoita.
- Vielä 80-90 -luvulla Sontulassa oli aktiivinen tanssilava, nyt purettu.
- Rakentumassa uusi Uudenkylän asuntoalue, n. parikymmentä tonttia kerralla. Myös muita uusia taloja.
- Toijala-Sontula kevyen liikenteen väylä oli merkittävä saavutettavuuden parantaja
- Keskeisiä toimijoita maitotehdas ja Sontulan Sotkian osuuskunta, mahdollistanut rakentamista ja suunnittelutarveratkaisuja.
- Sontulasta katsottuna Toijala on lähellä. Yhteyksiä voisi kehittää: aiemmin pääsi bussilla kouluun mutta nyt ei julkista liikennettä lainkaan, pitäisi olla myös vanhempien ihmisten takia: ”olisi edes silloin tällöin vuoroja niin tulisi olo että täällä voi elää ja bussi kulkee.”

KURISJÄRVI

- Maatalojen ympärille kehittynyt, muutama merkittävä maanomistaja
- Perinnemaisemaa, isoja peltoja
- Arolan kartano ollut tärkeä, sota-aikana oli sotavankeja tekemässä peltoja ja asentamassa sähköpylväitä. Kun tuli Arolan vaatteet ja muut, tuli paljon nuoria työntekijöitä töihin.
- Kehitys seisahtunut Kurisjärven koulun lopettamisen jälkeen.

KYLMÄKOSKEN ASEMANKYLÄ

- Pitkät perinteet aseman ja teollisuuden synnyttämänä: Sumari, Kylmäkoski-talo
- Ollut aktiivinen kyläyhdistys, viime aikoina olleet vähemmän esillä. Pyörittäneet mm. kesäkioskia.
- Tokmanni on nykyajan tori, siellä tavataan tuttuja ja vietetään aikaa. On näivettänyt keskustan.
- Vanha kirkko kunnostettu ja tärkeä maamerkki, voisi olla matkailijoille hiljentymispaikka.
- Päiväkoti ja koulu sijaitsevat liian kaukana toisistaan.

SAVIKOSKI

- Kiinteä kyläyhteisö: joulutapahtumia, Facebook-ryhmä, kunnostettu vanha mylly kylätoiminnan voimalla. Aiemmin ollut vieläkin enemmän ja aktiivit ovat väsyneet, nykyisin nuorempaa porukkaa.
- Asukkaat ovat tyytyväisiä eivätkä kuvittelekaan että palvelut olisivat lähellä, melko lähellä Kylmäkoskea. Muutama uusi omakotitalo tullut 10v sisällä, jonkin verran lapsiperheitäkin ja toimii kun kuljetuksia kouluun ym.
- Lähellä myös ulkoilualue, hyvät ladut, Veikkojen maja. Yksityishenkilöt pitävät yllä toimintaa ja latuja. Kesällä samat paikat frisbeegolfaajien käytössä.
- Karavaanarialueet

RIISIKKALA

- Rauhallista maatalouspitäjää
- Suuntautuminen enemmän Urjalaan

PAPPILA

Laajentunut, koulun viereen tullut asutusta ja muutamia rakennuspaikkoja olemassa.

SOTKIA

- Sotkialla sydän nuorisoseurantalo, jota ylläpitää yhdistys ja järjestää toimintaa.
- Urheiluseuran maja, osittain Toijalan vauhti on rakentanut sen mutta sotkialaiset toimijat ylläpitävät ja vuokraavat esim. paikallisten tiekuntien ja metsästysseuran kokouksiin ym. Hiihtolatuja ylläpidetään itse, paikallisilla on oma moottorikelkka.
- Joskus oli lapsille urheilua ym. kesällä, mutta nekin vetäjät ovat poistuneet.
- Kinnarin kotimuseo
- Sontulantien varrella Jalantijärven Sotkian päässä matala suosittu uimaranta, joka kaipaisi kunnostusta - vain muutama ihminen pitänyt yllä
- Kiinnostavia reittejä olisi paljon pyörämatkailijoille ja muutenkin maastopyöräilijöille varsinkin Sotkialta Kylmäkosken asemalle asti metsätieverkostoa ja polkua. Pyöräily on lisääntynyt selvästi viime aikoina.

3

VISIO JA KEHITTÄMISTOIMENPITEET

SWOT

VAHVUUDET

- Saavutettava, Tampere lähellä
- Maalais- ja perinnemaisemat, polveilevat kylätiet tarjoilevat monipuolisia maalaismaisemia
- Hyväkuntoinen, perinteinen rakennuskanta
- Kyläkoulut, kartanot, tilojen vanhat rakennukset sekä muu vanha rakennusperintö
- Monet kylät sijaitsevat lähellä taajamia ja niiden palveluja
- Monet kylät sijaitsevat lähellä vesistöjä tai muita maiseman tai virkistyksen kannalta merkittäviä kohteita

MAHDOLLISUUDET

- Uudenlaisia asumisen muotoja esim. etä-/hybridityöläisille tai rauhaa ja tilaa arvostaville.
- Maatila tai kartano maaseutuasumisen keskuksena
- Maisemamatkailu, pyöräilyreitit
- Matkailukohteet pyöräilyreitistön varrelle: kahvilat, majoitus, maatilamatkailu, kartanot
- Kartanoiden ja vanhojen rakennusten hyödyntäminen matkailun ja palvelujen tarpeeseen
- Älykkäät liikkumisen ratkaisut
- Palvelukokonaisuudet toimijoiden yhteistyöllä
- Maatilamatkailu, kotieläinpihat
- Tapahtumat: lammaspaimenviikot, lavatanssit, markkinat
- Ranta-alueiden yhteiskäyttö: virkistysmahdollisuudet, melontareitit
- Kulttuuriympäristösuunnistukset (vrt. Yö-regaining (retkisuunnistus) Lempäälän kulttuurimaisemissa)
- Potentiaalia uudisrakentamiselle/uudistamiselle
- Rakenteeltaan ja luonteeltaan yhtenäiset kylät
- Rakennusperinnön hoitamisen ohjeistaminen ja tukien hyödyntäminen; maisemanhoitohankkeet
- Asutus- ja teollisen historian hyödyntäminen
- Näkymien avaaminen järville tai muihin kiinnostaviin kohteisiin
- Sesongit ja vuodenaikojen hyödyntäminen

HEIKKOUEDET

- Kylät yksinään pieniä
- Joidenkin kylien hajautunut rakenne tai syrjäinen sijainti
- Kyläkeskuksen tai kohtaamispaikkojen puute
- Kylissä on vain tähän tai ei lainkaan palveluja
- Alueidentiteetin puuttuminen

UHAT

- Avoimen maisemakuvan umpeenkasvu erityisesti rannoilla.
- Rakennusten tyhjilleen tai korjaamatta jääminen.
- Aktiiviset kyläyhteisön henkilöt uupuvat, jos eivät saa tukea (kaupungilta tai yhteisöltä).
- Yhteistyön mahdollisuuksia ei osata hyödyntää ja kehittämistoimenpiteet jäävät pieniksi
- Kylien muuttotappio
- Kylien vetovoimatekijöitä ei osata hyödyntää tai markkinoida

MAHDOLLISUUKSIEN PALETTI

Mahdollisuuksien paletissa on esitetty kehittämismahdollisuuksia Akaan kyläalueille teemoittain.

Paletti on koottu round table-työpajatyöskentelynä, johon osallistui konsultin asiantuntijoita monialaisesti. Työskentelyssä haettiin konkreettisten ja realististen toimenpiteiden lisäksi myös selkeästi tavoitteellisia uusia ideoita.

Mahdollisuuksia edistäviä toimenpiteitä on avattu tarkemmin seuraavilla sivuilla.

KYLÄELÄMÄ, TAPAHTUMAT JA YHTEISÖLLISYYS



LUONTO, VESISTÖT, VIRKISTYS JA MAISEMA



ASUMINEN, ARKKITEHTUURI JA KYLÄKUVA



LIIKENNE JA LIIKKUMINEN



PALVELUT, MATKAILU JA TYÖSKENTELY



ASUMINEN, ARKKITEHTUURI JA KYLÄKUVA

Asumisen konseptit

- Selkeä teema, jonka ympärille kylän nykyistä rakennuskantaa uudistetaan tai kaavoitetaan uutta asumista, esim.
 - Yhteisöllinen asuminen / ylisukupolvinen asuminen:** Paluumuuttajia houkutteleva konsepti, jossa isovanhemmat tai muu tukiverkko samassa pihapiirissä,
 - Farmikylä:** Maatilan ympärille rakentuva asuminen ja matkailun kokonaisuus
 - Ekokylä / kestävä rakentaminen:** Ekokylä on erilaisia ja eri kokoisia, yhden maatilan ympärille rakentuvista kokonaisvaltaisen kestävä elämäntavan kylistä 1000 asukkaan uusiin innovaatioihin perustuviin ekoälykyläihin
 - Asumisen ja yritystoiminnan yhdistäminen: esim. käsityöt, paikallinen pientuotanto, palvelutuotanto, vuokramajoitus
 - Hybridityökylä, nopeat yhteydet ja työtä tukevat palvelut

- Ryhmärakennuttaminen, yhteisörakentaminen
 - Ryhmärakentamisessa tai -rakennuttamisessa rakennuttajana toimii perinteisen rakennusyhtiön sijaan joukko yksityisiä ihmisiä.

Digitaaliset ratkaisut

- Kylien palvelukartta. Palveluiden tunnettuuden lisäämiseksi nykyisten ja uusien asukkaiden kannalta (esim. matkailu- ja virkistyspalvelut, kaupan ja ravintola-alan palvelut, päiväkotit ja koulutus, kierrätys, tietoliikenneyhteydet, joukkoliikenne)
- Tyhjillään olevat kiinteistöt käyttöön nettiportaalin avulla (Talo maalta-palvelu)
- Ryhmärakennuttamiskohteet kartalle

Olemassa olevan rakennuskannan hyödyntäminen

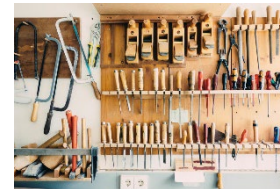
- Kartanomatkailu
- Vanhojen tyhjien talojen löytäminen ja vuokralaisten linkittäminen (uudet palvelut kuten <https://talomaalta.fi/>)



Puurakentaminen, kestävät materiaalit



Yhteisöviljely, siirtolapuutarha 2.0



Verstastilat

Lyhyt ja pitkäaikainen vuokraaminen



Lähde: Ankkapurhan kulttuuripuisto

Päätalon sivurakennusten vuokraaminen (keskiössä puutarha, maisemat tai muut vetovoimatekijät)



Onko sinulla tyhjiään oleva kiinteistö?

Omistatko kiinteistön - asuintalon, teollisuusrakennuksen tai muun - joka ei ole tällä hetkellä missään käytössä? Talo maalta-palvelu auttaa sinua löytämään asukkaat, jotka haluavat tulla asumaan tai työskentelemään kiinteistösi ja pitää siitä huolta.

- Asukas käyttämättömälle kiinteistölle
- Kiinteistö pysyy hyvässä kunnossa
- Parempi jälleenvyöntäminen
- Edesautat maaseudun hyvinvointia

[Lue lisää >](#)



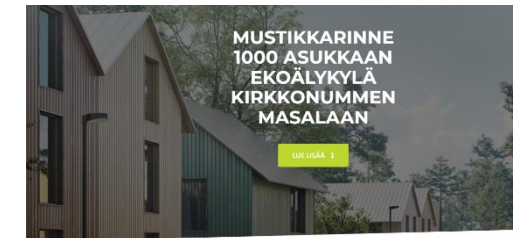
Haaveiletko elämästä maaseudulla?

Kalpaatko kakkoskotiä, elämäntavasta tai pesäpaikkaa yrtystömmällesi ruuhka-Suomen ulkopuolella? Talo maalta-palvelu auttaa sinua löytämään tyhjiään olevat kiinteistöt, joiden omistaja etsii asukasta pitämään rakennuksesta huolta.

- Nauti maaseudun rauhasta ja tilasta
- Kokeile maalla asumista matalalla kynnyksellä
- Lunasta asuin- tai kiinteistön ylläpidon hinnalla
- Edesautta maaseudun hyvinvointia

[Lue lisää >](#)

<https://talomaalta.fi/>



MUSTIKKARINNE
1000 ASUKKAAN
EKOÄLYKYLÄ
KIRKKONUMMEN
MASALAAN

ILMÄINÄÄ >

HIILINEUTRAALI 1000 ASUKKAAN KYLÄ - KIRKKONUMMEN MASALAN EKOÄLYKYLÄ MUSTIKKARINNE
(<https://www.ekoalykyla.fi/>)



Ohjeet tunnistettavaan ilmeeseen, esim. rakennusten värimaailma, penkit..

KYLÄELÄMÄ, TAPAHTUMAT JA HISTORIA

Yhteisöllisyyden / kyläyhdistystoiminnan kehittäminen

- Kyläläisten aktivointi eri kanavia hyödyntäen: Facebook, kyläyhdistys, koulu- ja vanhempainyhdistys, osuuskuntien toiminta
- Yhteisötila, harrastustoiminnan kehittäminen kaikenikäiset huomioiden
- Kylätalojen uudet muodot: ”kiertävä kylätalo” hyödyntäen olemassa olevia tiloja, pop up kylätalo (esim. Toukolan leirikeskus, leirintäalueet)

Tunnettuuden lisääminen

- Selvitetään kylätarinat ja hyödynnetään tarinallisuutta luomaan kyläidentiteettiä
- Kylämarkkinointikampanjan toteuttaminen, kylien uusi vetovoima
- Osallistuminen Suomen Kylät ry:n verkostoon mm. kyläyhdistysten kehittämisen ja kylien markkinoinnin näkökulmasta
- Tarinoiden ja identiteetin esille tuominen visuaalisilla vihjeillä, esim. maamerkein, ympäristötaideteoksia, opastein.

- Kylien historian esittäminen.

Tapahtumallisuus

- Kylien yhteistyössä koordinoitua tapahtumia, kiertävät tapahtumat vuosikello
- Kylien tapahtumien yhteinen vuosikello
- Akaan vuoden kylä -kilpailut
- Kyläkisat, joissa kylät laativat yksin tai yhdessä kehittämissideoita, joista yksi valitaan jatkokehittelyyn ja toteutukseen (kaupungilta budjetti, vrt. osallistuva budjetointi sprinttimäisesti)
- Sesonkien hyödyntäminen, esim. sadonkorjuujuhlat, laskiaisriehat, paikalliset erikoisuudet
- Tapahtumayrittäminen, esim. hääjuhlapaikat, yritysten tilaisuudet

Toiminnan rahoituksen kehittäminen

- Osallistavan budjetoinnin kehittäminen
- Kyläyhteisöjen rahoitus esim. tapahtumien järjestämiseen
- Leader-rahoituksen (Pirkan Helmi) hakeminen



Tunnistettavat paikallisuudesta kertovat maamerkit



Avointen puutarhojen päivä



Kirpparitapahtumat ja myyjäiset



Taidetta maamerkkien seiniin (ladot, navetat, viljasiilot..)



Nummelassa nuorten taideleiri toteutti taidetta omista unelmistaan mm. rakennusten julkisivuihin.



Tempaukset, esim. illallinen taivaan alla

Entisen Köyliön puolelta bongattiin aivan ihana Laatikokakauppa, josta löytyi kotiin kivoja tuliaisia. Päiväkahvit juotiin kerran Brunnilan tilalla omenapuun alla.

Upeat ulkoilu- ja vaellusmaat tarjoava Harjureitti oli kokemuksen arvoinen kohde, varsinkin pitkospuusuus. Kierrettiin harjun kaikki lenkit kolmessa päivässä. Metsä oli täynnä tatteja ja puolukoita. Laavuja oli siellä täällä. Myös Mestarin lenkki tuli käveltyä. Yhtenä päivänä autoiltiin Pyhäjärven ympäri.



Isosuon pitkospuut ja Säkylänharju (harjureitti.fi)

Kuuttuan ruukinpuistossa silmä lepäsi. Kukapa meistä ei tykkäisi ruukkialueista! Nähtävyyksinä alueella olivat mm. Alvar Aallon suunnittelema Jokisauna ja Terrassitalo. Nähtiin myös joitakin upeita vanhoja kirkkoja mm. Yläneen ja Euran kirkko. Euran 85 vuotta vanha kemikalioliike parfyymisalonkeineen oli mielenkiintoinen, samoin saman pihapiirin valokuvanäyttely. Toinen toistaan hienompia hiekkarantoja tuntui olevan vähän väliä.

(Elämää Säkylässä: asukastarinat)



Vuosikellon mukaiset tapahtumat ja toiminta, esim. sadonkorjuun mukaan

VIRKISTYS, MAISEMA JA MATKAILU

Matkailutoimittajien Kilta: Majatalosta majataloon -retkipaketti Nurmeksessa on vuoden matkailukohde Suomessa

Vaellus alkaa Valtimolta Puukarin Pysäkiltä ja päätty Laitalan Lomien kautta Majatalo Pihjalapuuhun Nurmeksen Salmenkylään.

[\(YLE 19.1.2023. Matkailutoimittajien Kilta: Vuoden matkailukohde Suomessa\)](#)

Matkailu

- Elämyksellisyyden kehittäminen eli syyt tulla vierailemaan kylässä (mm. tapahtumat, tarinat, imago)
- Vesistön ja jokien hyödyntäminen, esim. melonta, vesiliikenne, uudet veteen liittyvät konseptit (Akaan vesiaktiviiteetti-alue), yhteissaunat
- Leirikeskusten ja leirintäalueiden kehittäminen
- Juhlatilat ja majoitus elämyksellisissä ympäristöissä, esim. navetat, kartanot, vajat
- Maatilamatkailun mahdollisuudet
- Kurssit, vrt. Hotelli Punkaharjun sienestyspaketit
- Matkailutuotteiden kehittäminen yhdessä paikallisten yritysten/toimijoiden kanssa
- Paikallisten käsityöiden, raaka-aineiden, ruokien ja muiden tuotteiden tuominen esille
- ”Kylästä-Kylään”-pyörämatkailun kehittäminen
- Yhtenäisen matkailukokonaisuuden kehittäminen ”Akaan kylät”

Maisema

- Maisema ja kulttuuriympäristö voimavarana: rauhallisuus ja näkymät, niittyjen ja peltojen hoito ja käyttö
- Poimintapellot
- Ympärivuotisuus: aidot vuodenajat, luonnon seuraaminen, sesonkien kautta uusiutuvat vetovoimatekijät asukkaille ja matkailijoille

Virkistys

- Maasto- ja maantiepyöräreittien kehittäminen
- Retkeily: reittien, tauko- ja nuotiopaikkojen kehittäminen
- Polkujuoksu, metsäjooga
- Hiihto, hiihtovaellukset
- Vesiurheilu ja -virkistys, veneily- ja melontareitit



Niityt,
poimintapellot



Kartanomatkailu
/ -toiminta



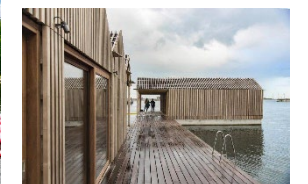
Maisemareitit,
museotiet



Maatilamatkailu



Vesiaktiviiteetti-
puisto



Yhteissauna

PALVELUT, MATKAILU JA TYÖSKENTELY

Palvelut

- Palvelupisteverkoston kehittäminen: palvelupisteet kohtaamispaikkoina
- Yrittäjien verkostoituminen ja palvelukokonaisuuksien kehittäminen
- Kunnan liikkuvien palveluiden kehittäminen
- ”Palvelukontit”, joihin esim. lähiruokatoimitukset (oven ja oman luukun avaus koodilla)
- Kunnan sähköisten palveluiden kehittäminen ja digiopastus asukkaalle
- Kyläkokonaisuuden keskus palvelukylänä: Sontula, Sotkia, Heinäsuu, Savikoski, Kymäkosken asema ja Tyrisevä

Työskentely

- Co-work, verstaat, uudenlaisia työskentelyn tapoja, hoffice (home office, kokoontuminen koteihin työskentelemään yhteisöllisesti tai pitämään yhteisiä lounastaukoja)
- Paikkariippumattoman työskentelyn mahdollisuuksien edistäminen: kylissä sijaitsevat julkiset tilat yhteiskäyttöön, markkinointi, tietoliikenneyhteyksien kehittäminen
- Paikallisen yrittäjyyden kannustaminen, esim. matkailu- ja ravintolapalvelut
- **Leader-rahoituksen (Pirkan Helmi) rahoituksen hakeminen yritystoiminnan käynnistämiseen tai kehittämiseen**



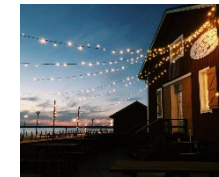
Ekokaappi on ruuan logistiikkaratkaisu, jota voi verrata pakettiautomaattiin. Ekokaappiin voi tilata ruokaa eri verkkokaupoilta. <https://okoskabek.dk/>



Liikkuvat palvelut, esim. muksubussi <https://www.kouvola.fi/varhaiskasvatus-elaa-ajassa/>



Pienteollisuus- ja start up -kylä



Tapahtumapalvelut



Käsityöläisyys



Markkinat, lähiruoka

LEADER

Pirkan Helmi



(Elämää Säköylässä: yritystarinat Youtubessa)

LIIKENNE JA LIKKUMINEN

Liikkuminen

- Liikenneyhteyksien priorisointi ja kehittäminen, mm. turvalliset kylänraitit, kevyen liikenteen yhteydet kylissä ja kylien välillä
 - Kävelyn ja pyöräilyn investointiohjelman valtionavustushaku arkiliikkumisen yhteyksien parantamiseen
- **Joukkoliikenneyhteydet kyläkeskuksiin, myös uudenlaiset asiointi-, kutsukyyti-, kimppekyyti- ja matkaketjupalvelut**
- **Liikenneyhteyksien, pysäköinnin ja liikkumisen huomiointi esim. tapahtumien tai vastaavien tilaisuuksien aikana**
- Pyöräliikenteen edistämishjelman mukaiset toimet (esim. viestinnän, opastuksen ja pyöräilykarttojen kehittäminen)
- Veneilyn ja vesiliikenteen edellytysten parantaminen (mm. polttoaine-, jätehuolto-, säilytyspalvelut), satamat ja venevalkamien verkosto

- Sähköpyörien ja sähköautojen latausinfraan kehittäminen paikallisten ja matkailijoiden tarpeisiin
- Käveltavyyden kehittäminen kyläkeskuksissa
- Luontoreitit ja reittikokonaisuudet
 - Reittien teemoittelu
 - Teemoja tukevat aktiviteetit, esim. kodat, ulkoliikuntavälineet



Akaakyyti, kutsukyytipalvelu



Sähköpyörät, maastopyöräily



Sähköautojen lataus



Akaabussi

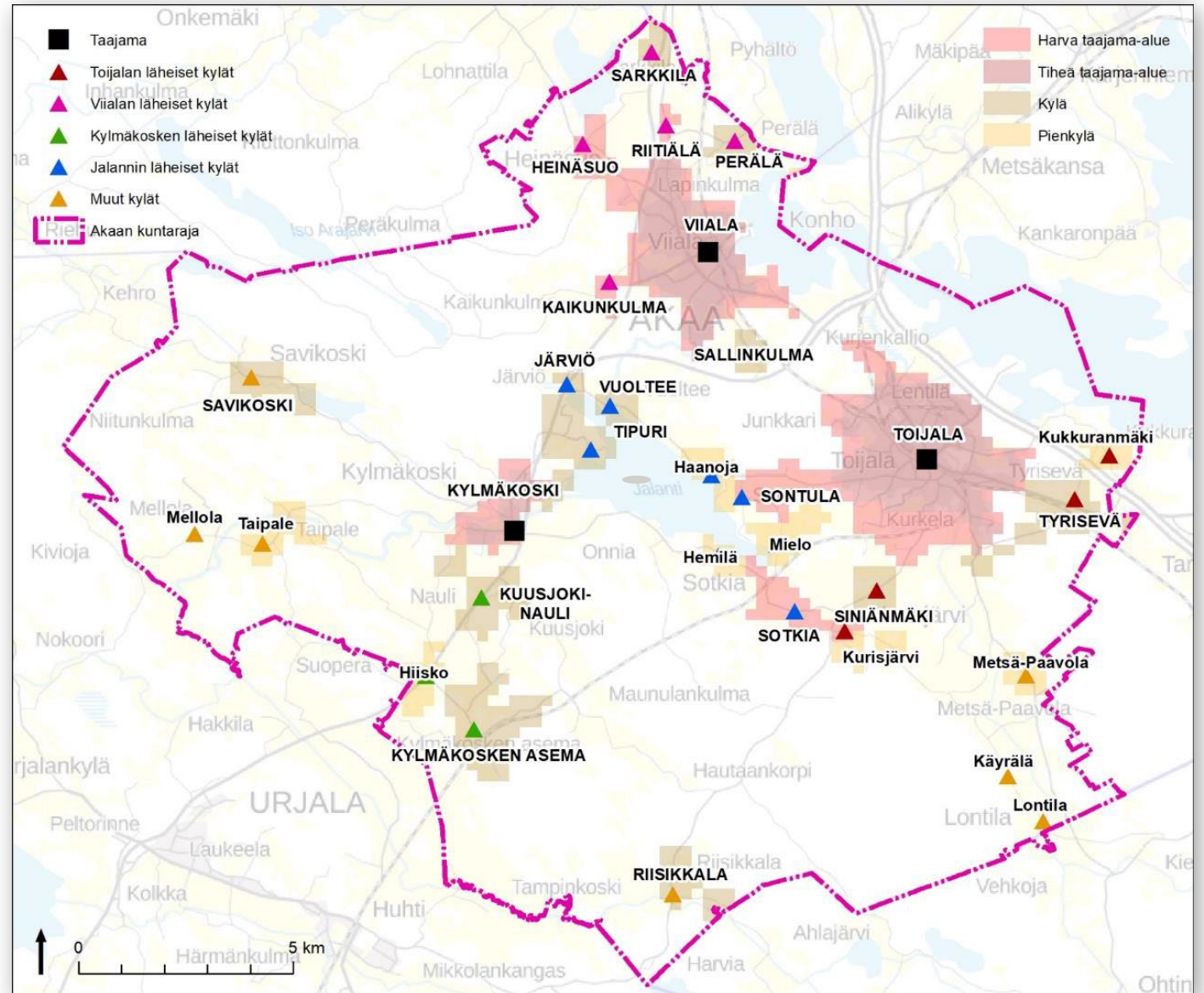


Melonta

KYLIEN JAOTTELU

Akaan kylät on jaoteltu kuvassa sijainnin mukaan seuraavasti:

- Toijalan läheiset kylät
- Viialan läheiset kylät
- Kylmäkosken läheiset kylät
- Jalannin läheiset kylät
- Muut kylät



KYLÄKOKONAISUUDET

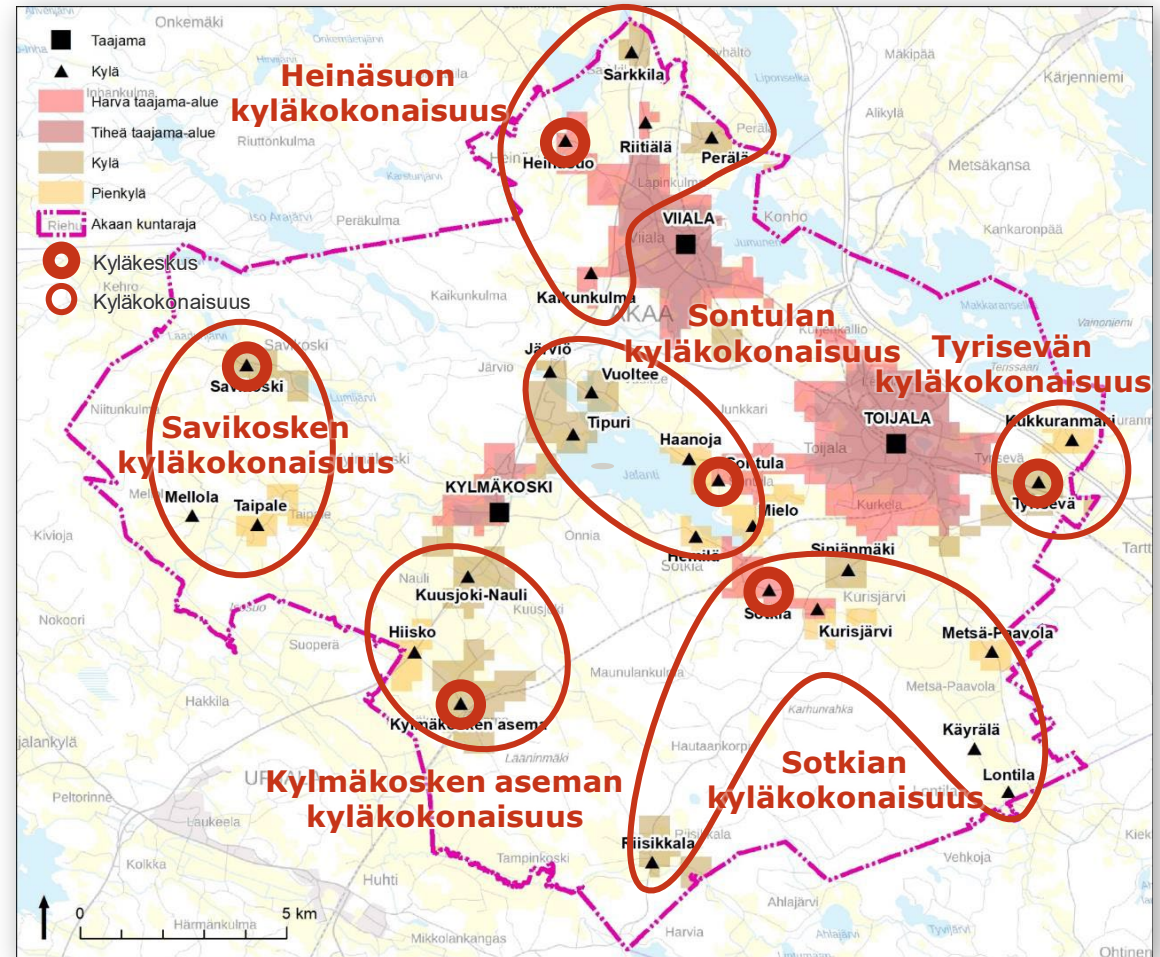
Kylistä on muodostettu kyläkokonaisuuksia siten, että kylät muodostavat tarkoituksenmukaisen kokonaisuuden läheisyytensä tai esim. liikkumisen kannalta.

Akaan kylistä on tunnistettu potentiaaliset kyläkeskukset/palvelukylät, joilla on tunnistettu potentiaalia kehittyä kyläkokonaisuuden sydämenä.

Kyläkeskuksissa on muita lähialueen kyliä suurempi asukasmäärä ja ne kuuluvat yhdyskuntarakenteen seuranta (YKR)-aineistossa vähintään kylä-luokkaan. Palvelukylillä on muita vetovoimatekijöitä, kuten olemassa olevia palveluja tai selkeä kylämainen rakenne.

Jokaisella kyläkokonaisuudella on omat vahvuutensa, joihin tunnistetut kehittämistoimet perustuvat - joko nykyisiä vahvuuksia vahvistaen, tai vielä hyödyntämättömiä potentiaaleja ammentaen

Kyliä kehittämissideoita on käsitelty seuraavilla sivuilla kyläkokonaisuuksittain.



AKAAN KYLIEN PÄÄTYYPPEJÄ



Taajaman läheiset kyläalueet

- Kylästä on hyvä saavutettavuus autolla
- Kylä sijaitsee pyöräilyetäisyydellä lähimpään taajamaan
- Kylät tukeutuvat taajamien palvelutarjontaan
- Kestäviä liikkumismuotoja pyritään edistämään. Pendelöinnin tukipalvelut (ml. kyytipalvelut, kaupunkipyörät)
- Pyöräilyn ja kävelyn edellytysten parantamiseen ja reittien viihtyisyyteen kiinnitetään erityistä huomiota



Yhteisölliset palvelukylät (kärki/vastuukylät)

- Alueella on olemassa olevia palveluja ja asukasohjaa
- Aluetta kehitetään maaseutumaisen alueen kyläkeskuksena
- Kyläkeskusta kehitetään toiminnallisesti, kyläkuvallisesti ja liikennejärjestelyiltään viihtyisäksi ja selkeästi hahmottuvaksi kohtauspaikaksi.
- Matkailun edellytyksiä pyritään parantamaan
- Alueen palvelutarjontaa pyritään kehittämään
- Pyöräilyn edellytysten parantamiseen ja reittien viihtyisyyteen kiinnitetään erityistä huomiota
- Alueella on edellytyksiä uudenlaisiin asumisen konsepteihin, esim. maatila tai kartano maaseutuasumisen keskuksena



Idylliset pikkukylät

- Aluetta kehitetään maaseutumaisena, rauhallisena asuinkylänä.
- Maisema- ja maaseutumatkailun edellytyksiä tuetaan
- Alueen virkistyskäyttöä vetovoimatekijöitä, kuten vesistön läheisyyttä tai virkistysmahdollisuuksia pyritään hyödyntämään ja kehittämään niiden käyttöä
- Pidempien pyöräreittien mahdollistaminen



Matkailu- ja palvelukylät

- Jalantijärven aluetta kehitetään vetovoimaisena matkailu- ja palvelukylänä
- Kyläkeskusta kehitetään toiminnallisesti, kyläkuvallisesti ja liikennejärjestelyiltään viihtyisäksi ja selkeästi hahmottuvaksi kohtauspaikaksi.
- Pyöräilyn edellytysten parantamiseen ja reittien viihtyisyyteen kiinnitetään erityistä huomiota
- Kestäviä liikkumismuotoja pyritään edistämään. Pendelöinnin tukipalvelut (ml. kyytipalvelut, kaupunkipyörät)
- Kylissä on hyvät edellytykset yhteistyöhön toimijoiden välillä sekä palvelukokonaisuuksien muodostamiseen

SONTULAN KYLÄKOKONAISUUS

Sontulan kyläkokonaisuus, joka tunnetaan myös Jalantijärven matkailu- ja palvelukylänä, tarjoaa luonnonläheistä mutta aktiivista kyläelämää pyöräilyetäisyydellä Toijalan palveluista ja junayhteyksistä. Jalanti on kylien sydän, joka tarjoaa asukkaille ja vierailijoille virkistystä vesiaktiiviteeteista rantaraitin maisemiin, kylien matkailu- ja muihin palveluihin ja talvisiin tapahtumiin. Yhteisöllisyyttä tuo kylätaloksi muuntautuva ylisukupolvinen kylätalo.

KYLÄKESKUS

- Sontula on raittimainen kyläkeskus, joka tukeutuu palveluissa läheiseen Toijalaan
- Kyläkeskuksen roolina on toimia porttina Jalannin kiertävälle kyläraitille ja palveluille
- Jalannin ohella kyläkokonaisuuden sydämenä toimii koulu, jonka tilat ovat iltaisin käytössä kylätalona. Kylätalossa järjestetään tapahtumia ja toimintaa kyläläisten vetämänä

KYLÄKOKONAISUUS

- Kyläkokonaisuuden pääraitti alkaa Sontulan kylältä ja kiertää koko Jalannin, jonka ympärille on keskittynyt useampia pienempiä kyliä. Pääraitti on merkitty opastein mm. pyörämatkailijoille.
- Kyläkokonaisuus profiloituu Jalannin tarjoamiin mahdollisuuksiin, järven läheisestä asutuksesta monipuoliseen virkistäytymiseen (kesäisin mm. vesiturheilu ja ratsastus, talvisin retkiluistelu, pilkkiminen, jäätapahtumat), matkailuun (mm. leirikeskukseen hyödyntäminen majoituksessa ja kurssitoiminnassa) ja

RAMBOLL



Matkailu- ja palvelukylät



Yhteisölliset palvelukylät



Taajaman läheiset kyläalueet

palveluihin (matkailu- ja muut palvelut)

- Kyläraitti ja sen varrella sijaitsevat yhteiskäyttörannat - ja saunat tuovat rantaelämän kaikille lähialueen asukkaille

KENELLE

- Taajaman ja rautatieaseman läheisyyttä arvostavat, esim. Tampereella tai PK-seudulla työskentelevät
- Lapsiperheille, jotka arvostavat kyläkoulua ja aktiivista elämäntapaa

KEHITTÄMISEN KIVIJALKA (VAHVUUDET)

- Toijalan taajaman läheisyys
- Eri kokoisia kyliä
- Jalannin monikäyttö ja virkistysmahdollisuudet, ratsastukseen liittyvät palvelut
- Leirikoulun ja Karllundin kivilavetan hyödyntäminen kohtaamisissa, tapahtumissa, matkailussa ja muussa yhteisötoiminnassa.
- Kyläkoulun generoima aktiivisuus ja lapsiperheiden vetovoima



SOTKIAN KYLÄKOKONAISUUS

Sotkian kyläkokonaisuudessa yhdistyvät erilaiset kylät. Alueella on yhteisöllisiä taajaman läheisiä kyliä ja rauhallisia metsäkyliä. Sotkian kylä ja nuorisoseurantalo toimii kohtaamispaikkana tapahtumissa, harrastuksissa ja kyläilloissa. Kyliä yhdistää luontopolku, joka tarjoaa vaihtelevia maisemia ja mahdollisuuksia aktiviteeteille. Alueen erityispiirteenä on moottoriurheilu, jonka kehittämismahdollisuuksia tuetaan.

KYLÄKESKUS

- Sotkia on idyllinen raittimainen kyläkeskus, jonka tiivis Sotkiantien varren nauharakenne mahdollistaa kulkemisen keskeisten toimintojen välillä myös kävellen ja pyörällä
- Sotkian läheiset kylät tukeutuvat Toijalan palveluihin ja täydentävät Jalannin kylien palvelutarjontaa
- Sotkian lähikylissä uusi asuinrakentaminen täydentää kylärakennetta ja tukee raitin kyläkuva.
- Asuinrakentaminen tukee palveluiden ja yhteistöllisyyden muodostumista
- Kartanon tai muun rakennuksen ympärille rakentuva yhteisöllinen asumisen konsepti
- Nuorisoseurantalo kylätalona, tapahtumien ja kylätoiminnan keskittymänä

KYLÄKOKONAISUUS

- Metsäisen ympäristön tarjoamat virkistysmahdollisuudet asutuksen välittömässä läheisyydessä, esim. luontopolut, metsäjooga, muut harrasteet
 - Kyläkokonaisuuden yhdistävä luontopolku ja maastopyöräilyn yhteys Sotkia-Riisikkala-Lontila-Sotkia. Polun varrelle voidaan yhdistää esim. ulkoliikuntapaikkoja tai grillauspaikkoja.

RAMBOLL



Idylliset pikkukylät



Taajaman läheiset kyläalueet



Yhteisölliset palvelukylät



Matkailu- ja palvelukylät

- Uniikki palvelukokonaisuus
 - Moottoriurheilukokonaisuuden kehittäminen, ml. majoitus, catering, ohjelmapalvelut
 - Ampumaradat ja metsästys, ml. tapahtumatarjonta, elämyksellinen majoitus

KENELLE

- Taajaman ja rautatieaseman läheisyyttä sekä yhteisöllisyyttä arvostavat (Sotkian alue)
- Oma rauhaa arvostaville
- Moottoriurheilun harrastajille

KEHITTÄMISEN KIVIJALKA (VAHVUDET)

- Kohtaamispaikat, esim. Nuorisoseurantalo (sydän)
- Metsäistä selänvevyöhykettä ympäröivät kylät
- Jalannin, Lontilanjoen ja Harvianjoen läheisyys, vesistöjen monikäyttöisyys ja ranta-alueiden hyödyntäminen
- Maisema ja kulttuuriympäristö: näkymien avaaminen
- Moottoriurheilu (Vauhtipuisto, Daytona)
- Sotkian tiivis ryhmäkyläkeskus, hyväkuntoinen vanha rakennuskanta, perinteiset piirteet säilyneet hyvin osana kyläkuva.
- Maisemassa kauniisti polveileva kylätie.



KYLMÄKOSKEN ASEMAN KYLÄKOKONAISUUS

Kylmäkosken aseman idyllinen kyläkokonaisuus tarjoaa yhteisöllistä, rauhallista elämää rauhaa peltojen ja metsien taitekohdassa. Kylmäkosken asema toimii keskuskylänä, josta löytää harrastustoiminnan ja tapahtumien lisäksi yhden luukun periaatteella pienimuotoisia palveluja, lähiruokatoimituksia ja postipaketteja. Palvelutarjontaa rikastavat pyörällä saavutettavat Kylmäkosken palvelut. Kylillä on oma tunnistettava identiteetti, joka myös näkyy kylillä asioidessa.

KYLÄKESKUS

- Kylmäkosken asema on idyllinen kylä, jonka tiiviys ja käveltävyys tarjoavat kestävä elämäntapaa arvostaville omaa rauhaa ja tilaa
- Palvelupiste on toteutettu palvelukonttina tai -talona, johon voi tilata lähiruokatoimituksia ja postipaketteja.
- Palvelupisteessä voi olla myös toimija, jolloin pisteeltä voidaan hallinnoida myös harrastus- ja tapahtumatoimintoja tai pyörittää kahvilaa ja kyläkauppaa
- Kylätalo – joko pysyvä tai kiertävä, kytkeminen palvelukonttiin tai -taloon
- Kyläkeskuksen ilmettä on kohennettu talkoin ja kyläkokonaisuuden oma identiteetti on vahvistunut mm. historiasta ja tarinoista ammennetuilla tekijöillä jotka näkyvät myös rakennetussa ympäristössä
- Uusia yhteisöllisiä ja kestäviä asumisen muotoja kokeillaan

KYLÄKOKONAISUUS

- Hyvin hoidettujen niittyjen ja peltojen tarjoamat maisemalliset arvot houkuttelevat omaa rauhaa ja maalaisidylliä arvostavia

RAMBOLL

 Idylliset pikkukylät

 Taajaman läheiset kyläalueet

- Kylät yhteen kytkevät maisematiet, jotka merkitään näkyviksi mm. opastein ja maamerkein. Keskeisiä näkymiä avataan ja hoidetaan
- Huoltoaseman ympäristöön mahdollisten palvelupisteiden keskittäminen
- Kyläkokonaisuuden identiteetti ja ilme näkyy rakennetussa ympäristössä

KENELLE

- Maaseutumaisuutta ja kyläelämää arvostavalle
- Kyläaktiiville

KEHITTÄMISEN KIVIJALKA (VAHVUUDET)

- Maakunnallisesti arvokasta kulttuurimaisemaa, laaksojen avoimet viljelymaisemat
- Yhdistelmä maaseutumaisuutta ja metsäluontoa
- Rauhallisuus
- Taajaman läheisyyden ja sen palveluiden hyödyntäminen (Kylmäkoski)
- Ajallisesti kerrostunut, tiivis kylärakenne



SAVIKOSKEN KYLÄKOKONAISUUS

Savikosken kyläkokonaisuus tukeutuu kulttuurimaisemaan ja vesistöihin ja erikoistuu monipuolisiin virkistys- ja matkailupalveluihin. Ulkoilumahdollisuuksia kehitetään Lumijärven ympärillä ja Tarpianjoen varrella. Savikoski Caravan -toiminnan ympärille on laajentunut uusia harrastusmahdollisuuksia ratsastuksesta vesiturheiluun. Meloen saapuva matkailija pysähtyy kylien pop up kesäpalvelujen äärelle mielellään.



Idylliset
pikkukylät



Matkailu- ja
palvelukylät

KYLÄKESKUS

- Savikoski on raittimainen kyläkeskus Savikoskentien varrella
- Savikoski Caravan -toiminnan ympärille rakentuneet palvelut, jotka hyödyttävät myös asukkaita ja vierailijoita laajemmin (ml. kahvila- ja kurssitoiminta)
- Lumijärven, Lumijoen ja Savikoskenjoen ympäristön kehittyminen osana Caravan-toimintaa ja virkistyspalveluja (ml. vesiturheilu)
- Kylärakennetta tuetaan uudella rakentamisella siten, että huomioidaan maiseman herkkyys

KYLÄKOKONAISUUS

- Maaseutumainen miljöö, kylät sijaitsevat omissa rauhassaan etäällä toisistaan
- Maatilan tai kartanon ympärille rakentuva kestävä asumisen konsepti
- Tiesyhteyden rakentaminen kylien välille.
- Tarpianjoen varren ulkoilu- ja virkistysmahdollisuuksien kehittäminen sekä kytkeminen Kylmäkoskeen
- Taipaleen tarjoamat palvelut erityisesti

melontasesonkina, pysähdyspaikka melojille (ml. Aittaita- ja maatilamajoitus, kahvila- ja eväspalvelut, saunat)

- Omakotitaloasumista, maltillista rakentaminen
- Kyläaktiivien rooli yhteisöllisyydessä
- Ratsastukseen liittyvät palvelut
- Ulkoilumahdollisuudet, ml. kattava latuverkosto

KENELLE

- Oma rauhaa arvostavalle

KEHITTÄMISEN KIVIJALKA (VAHVUUDET)

- Kyläaktiivit, ml. tapahtumallisuus
- Tarpianjoen läheisyys ja vesistöjen monikäyttöisyys, saunat, melonta - Taipale Tarpianjoen melontareitin varrella
- Maisema ja kulttuuriympäristö: rauhallisuus ja näkymät, niittyjen ja peltojen hoito ja käyttö
- Persoonallinen kyläkeskus / kokoontumispaikka, hyväkuntoinen vanha rakennuskanta, perinteiset piirteet säilyneet hyvin osana kyläkuva. Maisemassa kauniisti polveileva kylätie.
- Palvelukokonaisuudet Arajärven leirikeskukseen ja Savikoski caravanin toimijoiden kanssa. Ratsastukseen liittyvät palvelut
- Koulukyyditykset lapsiperheille



TYRISEVÄN KYLÄKOKONAISUUS

Tyrisevän kyläkokonaisuus tarjoaa omaa rauhaa Toijalan palvelujen läheisyydessä. Hybridityöläiselle alue tarjoaa nopeat tietoliikenneyhteydet hyvin saavutettavassa paikassa. Kyläkokonaisuus tunnetaan kartanoista ja kievareista, jotka tarjoavat elämyksiä paikallisille ja vierailijoille. Kyläelämän keskittymä sijaitsee Tyrisevän raitilla.

KYLÄKESKUS

- Tyrisevän kyläkeskuksen sydämenä toimii Ellilän kievarin ympäristö, idyllisen maalaistien varrella
- Yhteisöllisen ja kestäväen asumisen tiivis alue
 - Townhouse-tyyppinen rakentaminen
 - Yhteisölliset tilat ja toiminnot, yhteisviljely
- Palvelukokonaisuudet Toijalan sataman toimijoiden, Teristen kartanon, Ellilän Kievarin ja uusien toimijoiden kanssa

KYLÄKOKONAISUUS

- Hybridityöläisen huomiointi, erinomaiset liikenneyhteydet rauhallisessa ympäristössä
 - Hybridityötä tukevat nopeat tietoliikenneverkot ja toimistopalvelut
- Kyläkokonaisuus tukeutuu palveluissa läheiseen Toijalaan
- Moottoritien estevaikutusta on vähennetty, ja

RAMBOLL



- kyläkokonaisuuden kylät ovat toisiinsa kytkeytyneitä ja ranta helpommin saavutettava
- Kyläkokonaisuuden kytkeminen satamaan, esim. rantaraitilla
 - Idyllinen maaseutumaisema

KENELLE

- Taajaman läheisyyttä ja hyviä liikenneyhteyksiä arvostavat, esim. Tampereella tai PK-seudulla työskentelevät
- Hybridityöläiset

KEHITTÄMISEN KIVIJALKA (VAHVUUDET)

- Taajaman läheisyyden ja sen palveluiden hyödyntäminen
- Erinomainen saavutettavuus VT3 pitkin
- Kevyen liikenteen väylä Toijalan taajamaan ja suoraan rautatieasemalle
- Maakunnallisesti arvokas kulttuurimaisema: rauhallisuus ja näkymät, niittyjen ja peltojen hoito ja käyttö



HEINÄSUON KYLÄKOKONAISUUS

Heinäsuon kyläkokonaisuus tarjoaa maaseutumaista ja rauhallista asumista Viialan palveluiden kyljessä. Hybridityöläiselle alue tarjoaa nopeat tietoliikenneyhteydet hyvin saavutettavassa paikassa. Kylän keskus sijoittuu Heinäsuon raitin varrelle, jonne pääsee Viialasta kätevästi mm. pyöräillen. Yhdessä tekeminen ja tapahtumat sijoittuvat olemassa oleviin kohtaamispaikkoihin, jotka huokuvat alueen historiaa.

KYLÄKESKUS

- Heinäsuon kylälle on syntynyt tunnistettava sydän raitin varteen, josta löytää mm. lähiruoka- ja pakettipisteen.
- Yhteisöllisen ja kestäväen asumisen tiivis alue
 - Townhouse-tyyppinen rakentaminen
 - Yhteisölliset tilat ja toiminnot, yhteisviljely

KYLÄKOKONAISUUS

- Kyläkokonaisuus tukeutuu palveluissa läheiseen Viialaan
- Hybridityöläisen huomiointi, erinomaiset liikenneyhteydet rauhallisessa ympäristössä
 - Hybridityötä tukevat nopeat tietoliikenneverkot ja toimistopalvelut
- Kyliltä on hyvät yhteydet Viialan keskustaan ja Toijalaan, esim. kevyen liikenteen yhteyksien parantaminen
- Leirikeskukseen, Tolvilan kartanon ja Mantereen tilan hyödyntäminen kohtaamisissa, tapahtumissa, matkailussa ja muussa yhteisötoiminnassa
- Vesistöjen monikäyttöisyys ja ranta-alueiden hyödyntäminen

RAMBOLL



KENELLE

- Omaa rauhaa arvostavalle
- Taajaman läheisyyttä ja hyviä liikenneyhteyksiä arvostavat, esim. Tampereella tai PK-seudulla työskentelevät
- Hybridityöläiset

KEHITTÄMISEN KIVIJALKA (VAHVUUDET)

- Taajaman läheisyyden ja sen palveluiden hyödyntäminen, yhteyksien kehittäminen taajamaan
- Kylissä on enemmän asukkaita ja työpaikkoja kuin keskimäärin Akaalla
- Karhinperän läheisyys
- Maisema ja kulttuuriympäristö: rauhallisuus ja näkymät, niittyjen ja peltojen hoito ja käyttö
- Olemassa olevat toiminnot (leirikeskus, kartanon, tilat)



An aerial photograph of a rural landscape. The image shows a mix of green fields, brownish-tan agricultural plots, and dense green forests. A small cluster of buildings, including a school and a church, is visible in the center. A road or path runs through the area. The overall scene is a typical rural setting.

4

TIEKARTTA JA JATKOTOIMENPITEET

TOTEUTUKSEN TIEKARTTA

Lyhyt aikaväli (0-2 v)

Kyläyhdistysten tai alueellisten toimijoiden roolitus ja vastuuttaminen

Kyliä välisen yhteistyön kehittäminen

Kyläyhteisöjen osaamisen kehittäminen (koulutukset, tilaisuudet, resurssit)

Tapahtumallisuuden ja matkailun kehittäminen (esim. vuosikello, matkailun kehittämissuunnitelma)

Markkinointitoimenpiteiden toteuttaminen

Maankäytön ja kaavoituksen edistäminen, tonttivaranto kylissä

Pyöräliikenteen edistämishjelman toimeenpano

Liikunta- ja virkistyspaikkojen kehittäminen

Rahoituksen järjestäminen kylien toiminnalle ja infraan (esim. kaupunki, Leader, Traficom)

Kylä-/asukasvuorovaikutuksen toteuttaminen

Keskipitkä aikaväli (2-5 v)

Pitkä aikaväli (5-10 v)