



POHJOIS-TOIJALAN ALAKOULUN ASEMAKAAVAMUUTOS

OSALLISTUMIS JA ARVIOINTISUUNNITELMA

31.5.2023

Sisällysluettelo

Kaavahankkeen lähtökohdat ja tavoite	3
Nykyiset koulut	5
Suunnittelualue.....	6
Vanhan terveystakeskuksen alue.....	6
Maakuntakaava	7
Vanhan terveystakeskuksen alue.....	7
Yleiskaava	7
Vanhan terveystakeskuksen alue.....	7
Asemakaava.....	8
Vanhan terveystakeskuksen alue.....	8
Suunnittelualueen suojelutilanne	8
Vanhan terveystakeskuksen alue.....	8
Suunnittelualueen nykytila	9
Osalliset.....	11
Selvitykset.....	11
Kaavan vaiheet	12
Toimenpiteet	12
Arvioitavat vaikutukset	12
Vaikutusalue	13
Arvioitu aikataulu.....	13
Palautteen antaminen	13
Nähtävilläolo	13
Yhteystiedot	13

KAVAHANKKEEN LÄHTÖKOHDAT JA TAVOITE

Akaan kaupunginvaltuusto päätti 17. marraskuuta 2021 pidetyssä kokouksessaan, että ensisijaisena vaihtoehtona rakennetaan uudisalakoulu paikallarakennettuna 300 oppilaalle Toijalan vanhan terveyskeskuksen alueelle. Uuteen kouluun sijoitetaan ensivaiheessa ainakin Nahkialan koulun oppilaat. Toissijaisena vaihtoehtona on uudisalakoulun rakentaminen paikallarakennettuna 300 oppilaalle Nahkialan koulun alueelle.

Akaan kaupunginhallitus on päättänyt Toijalan terveysaseman purkamisesta 2021. Kaupunginhallitus hyväksyi kokouksessaan 14.12.2021 teknisen lautakunnan ehdotuksen purettavista rakennuksista, joista kaavamutosalueella ovat Toijalan entinen terveysasema ja Hakalahdon entinen vanhainkoti.

Akaan Toijalan kouluverkkouudistuksen ensimmäinen vaihe käsittelee Pohjois-Toijalaa. Boost Brothers Oy on tehnyt uudistuksen aineistoksi koulu- ja päiväkotiverkkoselvitystä vuosina 2020-2021. Toijalan alakouluverkko koostuu tällä hetkellä neljästä alakoulusta: Sontula, Arvo Ylpön koulu, Nahkiala ja Pappila. Koulu kiinteistöjen päärakennukset ovat valmistuneet pääosin sotien jälkeen. Päärakennuksia täydentävät 1800-luvun lopun ja 1900-luvun alun kyläkoulurakennukset ja laajennusosat. Kouluverkon hajaantuneisuus, rakennusten korjaustarve, oppilasmäärät ja oppimisympäristöjen muuttuminen ovat olleet käynnistävinä tekijöinä kouluverkkouudistukselle. Pohjois-Toijalan alueella toimivat Nahkialan ja Pappilan alakoulut. Asemakaavan muutosalueelta rajataan pois Pappilan koulun nykyinen alue, mutta koulun oppilasmäärät tulevat vaikuttamaan suunnitteluun.

Boost Brothersin kouluverkkoselvityksen mukaan Nahkialan koulun päärakennus lähestyy monien rakennusosien osalta peruskorjausikää, sisältää riskirakenteita erityisesti alapohjassa ja kuuluu kuntoluokkaan välttävä. Selvityksessä on arvioitu korjausasteet päärakennukselle 75% ja esikoululle 60% vastaavan uudiskohteen arvosta. Selvityksen mukaan huomioitavaa yllä olevissa luvuissa on, että ne kuvaavat korjaustarvetta alkuperäiseen laatuun ja ratkaisuun. Laajennukseen liittyvät sekä muut toiminnalliset muutokset sekä laatuun korotus todellisuudessa korottavat korjausastetta. Selvityksen mukaan korjauslaajuudet eivät implikoivat teknisestä näkökulmasta korjauskelvottomuutta tai pikaista tarvetta luopua kohteesta, vaan kattavan peruskorjauksen tarvetta erityisesti päärakennuksen osalta pikaisesti. Selvityksen mukaan Nahkialan koulun tilat ovat tilaratkaisuiltaan perinteisiä luokkamallin ympäristöjä, ja tilojen muokkausmahdollisuudet käyttö- / ja muuntojoustavampaan muotoon hyvin rajoitetut. Osana selvitystä tarkasteltiin myös Nahkialan koulun ja esikoulun korjaamista muuhun kuin koulukäyttöön, mutta selvityksessä ei oltu tunnistettu potentiaalista uutta käyttötarkoitusta. Selvityksessä on arvioitu että, Nahkialan koulun päärakennuksen korjaus ja pihan muutostyöt koulukäyttöön vaatisivat 6 533 000 euron investointia ja päärakennuksen ja esikoulun peruskorjaaminen muuhun käyttöön 5 016 000 euroa.

Boost Brothersin selvityksessä tarkasteltiin uudisvaihtoehtojen potentiaalisiksi rakennuspaikoiksi Nahkialan ja Pappilan vanhojen koulujen tontteja, sekä Toijalan vanhan terveysaseman tonttia. Kaavamuutokseen etenivät valtuuston päätöksellä ensisijaisena vaihtoehtona uudisalakoululle Toijalan vanhan terveysaseman tontti ja toisena vaihtoehtona Nahkialan koulun alue. Selvityksessä molemmat valitut alueet ovat karkean arvion mukaan riittäviä alakoulun perustoimintojen järjestämiseen tietyin reunaehdoin.

	Nahkialan koulun tontti	Pappilan koulun tontti	Vanhan terveyskeskuksen tontti
Edut	<ul style="list-style-type: none"> - Sijainti lähellä alueita, johon uusien asuinalueiden kaavoitus on viime aikoina kohdistunut - Osaa vanhoista piha-alueista voidaan hyödyntää myös uuden koulun käytössä, vähentää aluetöiden määrää - Rauhallinen sijainti, vähän liikennettä - Muutto samassa pihapiirissä helppo Nahkialan käyttäjille 	<ul style="list-style-type: none"> - Osaa vanhoista piha-alueista voidaan hyödyntää myös uuden koulun käytössä, vähentää aluetöiden määrää - Tasainen tontti - Hyvät liikenneyhteydet, sijainti yhden pääväylästä varressa - Muutto samassa pihapiirissä helppo Pappilan käyttäjille 	<ul style="list-style-type: none"> - Sijainti lähellä viime vuosien kaavoituksen painopistealueita - Hyvät liikenneyhteydet, sijainti yhden pääväylästä varressa - Tasainen tontti - Mahdolliset synergiahyödyt Nahkialan päiväkodin kanssa - Vanhat kohteet voivat jatkaa toimintaansa täysimääräisesti muuttoon asti
Haasteet	<ul style="list-style-type: none"> - Lievästi rinteessä oleva tontti, lisää perustustöiden määrää - Sijaitsee syrjässä pääväyliltä pienempien katujen varsilla, tarve tutkia katuverkon päivittämisen ajankohtaisuutta ja tarvetta - Lisää liikennettä asuinkiinteistöjen ympäröimällä alueella - Piha-alueet osittain poissa käytöstä rakentamisen ajan, jos uutta rakennetaan vanhan ollessa vielä käytössä - Maakuntamuseo arvioinut vanhat rakennukset arvokkaiksi 	<ul style="list-style-type: none"> - Sijainti sivussa alueilta, jossa kaavoituksen painopiste on viime vuosina ollut - Tontilla paljon rakennuskantaa, piha-alueet voivat käydä ahtaaksi, jos uutta rakennetaan vanhan ollessa vielä käytössä - Maakuntamuseo arvioinut vanhat rakennukset arvokkaiksi 	<ul style="list-style-type: none"> - Piha-alueet vaativat täyden uudistamisen koulukäyttöön - Molempien vanhojen koulujen muutot uuteen paikkaan - Tontti on ahdas - Maakuntamuseo arvioinut vanhat rakennukset arvokkaiksi
Arvio purkukustannuksista	165 000 €	200 000 €	350 000 € (kaupungin oma arvio)

Kuva 1 Kuvassa Boost Brothers Oy:n tekemän Toijalan kouluverkko selvityksen taulukko kolmen eri vaihtoehdoisen uudisalakoulun rakennuspaikan eduista ja haasteista (Boost Brothers Oy, 2021)

Toijalan pienten koulun hankesuunnitelman laadinta on toteutettu sivistystoimen, teknisen toimen ja kaupunkikehityksen yhteistyönä käyttäjän opetushenkilöstön edustajia laajasti osallistaen. Käyttäjän pääyhteyshenkilönä on valmistelussa toiminut Pappilan koulun rehtori Matti Koppanen. Hankesuunnittelusta on vastannut Boost Brothers Oy ja hankesuunnitteluvaiheen arkkitehtisuunnittelusta Arkkitehtitoimisto Mikko Uotila Oy. Hankesuunnitelman laadinnassa on ollut mukana myös rakennushankkeen valvontapalveluiden (kosteudenhallintakoordinaattori, turvallisuuskoordinaattori, Terve Talo- koordinaattori, työmaavalvonta ja ympäristö- ja energiamerkkien ja laatujärjestelmien käytön tuki) tuottaja Sitowise Oy. Hankesuunnitelma on päivätty 20.9.2022 ja Akaan kaupungin valtuusto hyväksyi kaupunginhallituksen ehdotuksen hankesuunnitelman hyväksymisestä 28.9.2022.

Hankesuunnitelmassa on esitetty uuden alakoulun tavoitteiksi, se että uudessa alakoulussa tulisi pedagogisesta näkökulmasta olemaan terveelliset, turvalliset ja nykyaikaiset tilat oppimiseen. Teknisestä näkökulmasta kouluverkon uudistuksen tavoite on uudisrakennuksella pienentää kiinteistöille kertynyttä korjausvelkaa sekä poistaa tekniseen kuntoon liittyviä riskejä, jotka mahdollisesti voisivat aiheuttaa esteen kohteiden käytölle tai johtaa kalliisiin ylläpitäviin korjauksiin. Tämän lisäksi hankesuunnitelman mukaan uusi alakoulu tulisi olemaan teknisesti toimiva, laadukkaasti suunniteltu ja toteutettu sekä pitkäikäinen koulurakennus. Pyrkimys hankesuunnitelmassa tilaratkaisuiden osalta on myös yhtenäisiin kokonaisuuksiin (vrt. nykyinen Pappila). Hankesuunnitelman mukaan useisiin eri rakennuksiin sijoittuvat koulukokonaisuudet ovat tilaratkaisuiltaan toiminnallisesti epäoptimaalisia sekä myös ylläpitokustannuksiltaan tehottomia, ja suuri määrä eri kuntotilanteessa olevia kiinteistöjä myös hankaloittaa kaupungin pitkän tähtäimen korjaussuunnittelua hankesuunnitelman mukaan.

Asemakaavamuutoksen tavoitteena on laatia nykyaikaiset täyttävä asemakaava, joka mahdollistaa nykyaikaisen, hyvän ja toimivan koulualueen rakentamisen uudelle Pohjois-Toijalan alakoululle. Laadittavalla asemakaavamuutoksella pyritään luomaan toimiva, laadukas kouluympäristö ja turvaamaan suunnittelualueiden arvokkaimmat kulttuuriympäristöelementit ja luontoarvot. Asemakaavaprosessin luonnosvaiheessa tutkittiin uuden kouluympäristön sijoittumista Toijalan käytöstä poistetun terveysaseman tontille tai Nahkialan nykyisen koulun yhteyteen. Elinvoimalautakunta päätti kokouksessaan 12.12.2022 asettaa kaavaeh-

dotuksena nähtäville luonnosversion 1 pohjalta kehitetyn version. Aineisto korjattiin kokouksen jälkeen vastaamaan valittua vaihtoehtoa. Lisäksi samassa yhteydessä Koulutien katualueen laajennus katkaistiin päättämään kiinteistön 20-2-66-7 itärajalle teknisenä täydennyksenä.

Hyväksymisvaiheeseen kaavaehdotuksessa esitetty asemakaavamuutosalue on päätetty jakaa kahteen osaan Satamatiestä katsottuna. Ensimmäisessä vaiheessa etenee Toijalan vanhan terveysaseman alue hyväksymisvaiheeseen, jota käsitellään tässä kaavaselostuksessa. Toisessa vaiheessa etenee Nahkialan koulun alue. Kaavoitusprosessin aikana ilmeni tarve kaavamuutokselle maakunnallisesti merkittävän rakennetun kulttuuriympäristön Toijalan tapettitehtaat ja keskustan kylät -alueen osalta, sillä alueelta löytyi uusi muinaismuisto ja alueen nykyinen kaava ei huomio tunnistettuja kulttuuriympäristöarvoja. Näin ollen aluetta tullaan todennäköisesti laajentamaan. Nähtiin tarkoituksenmukaisena käsitellä koko maakunnallisesti arvokas kulttuuriympäristöalue kaavamuutoksessa. Neuvottelut alueen maanomistajien kanssa ovat kesken ja aluetta koskeva kaavaehdotus tullaan asettamaan uudelleen nähtäville.

NYKYISET KOULUT

Nahkialan koulu

Nahkialan koulu sijaitsee osoitteessa Mäntysalontie 3, kiinteistössä 20-2-66-7. Nahkialan koulun tontilla sijaitsee kansakoulurakennus ja opettajien asuntola 1950-luvulta. Rakennukset ja tontin asemakaavan on suunnitellut arkkitehti Seppo Hytönen. Koulualueella sijaitsee rakennusten lisäksi urheilu- ja leikkikenttä. Nahkialan koulun kulttuuriympäristöarvoiksi luetaan hyvin säilynyt kokonaisuus, johon kuuluu koulurakennus, asuntola ja pihapiiri, sekä sosiaalishistorialliset arvot sotien jälkeisen koulurakentamisen edustajana (Toijalan rakennuskulttuuri ja kulttuurimaisemaselvitys, FCG 2009). Nykyisen koulualueen asemakaava on vuodelta 1954 ja koulun yhteydessä olevan puistoalueen kaava vuodelta 1972. Nahkialan koulussa toimivat luokat 0-6. Oppilaita on noin 190. Rakennusten kunto on arvoitu Boost Brothersin kouluverkkoselvityksessä vuodelta 2021 kunnoltaan välttäviksi.

Pappilan koulu

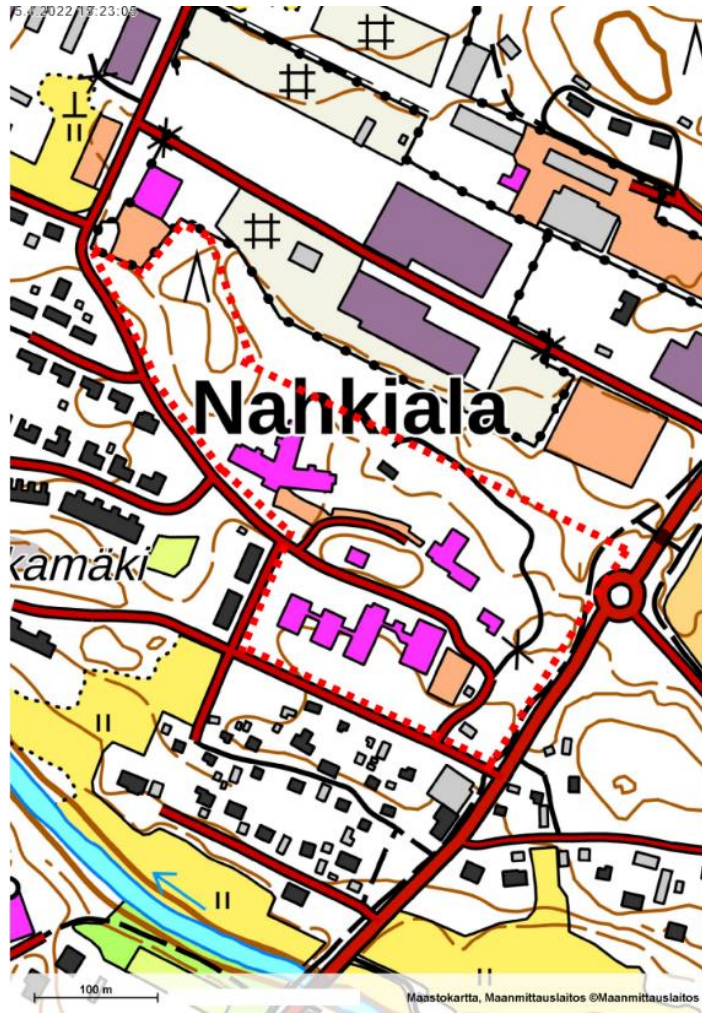
Pappilan koulu sijaitsee osoitteessa Savikontie 2-6 kiinteistössä 20-6-8-2 ja 20-6-8-3. Tontilla sijaitsevat Pappilan kansakouluksi 1927 valmistuneet klassistinen, puinen koulurakennus sekä saman ikäiset ulkorakennus ja saunarakennus. Saman tontin pohjoisosassa on vuonna 1949 valmistunut koulun uudempi päärakennus ja asuntola. Tontilla olevat kahden aikakauden, 1920- ja 1940-luvun koulurakennukset muodostavat mielenkiintoisen, tyyliään, mittakaavaltaan ja materiaaleiltaan selkeästi toisistaan erottuvan kokonaisuuden (Toijalan rakennuskulttuuri ja kulttuurimaisemaselvitys, FCG 2009). Pappilan koulun asemakaava on vuodelta 1995. Pappilan koulussa toimivat luokat 0-5. Oppilaita on noin 180. Rakennusten kunto on arvoitu Boost Brothersin kouluverkkoselvityksessä vuodelta 2021 kunnoltaan tyydyttäväksi.

SUUNNITTELUALUE

VANHAN TERVEYSKESKUKSEN ALUE

Suunnittelualue Pohjois-Toijalan alakoululle sijaitsee Toijalan Nahkialassa vanhan terveyskeskuksen tontilla (Elinvoimalautakunnan päätös 12.12.2022). Muutosalueen pinta-ala on noin 72893 m².

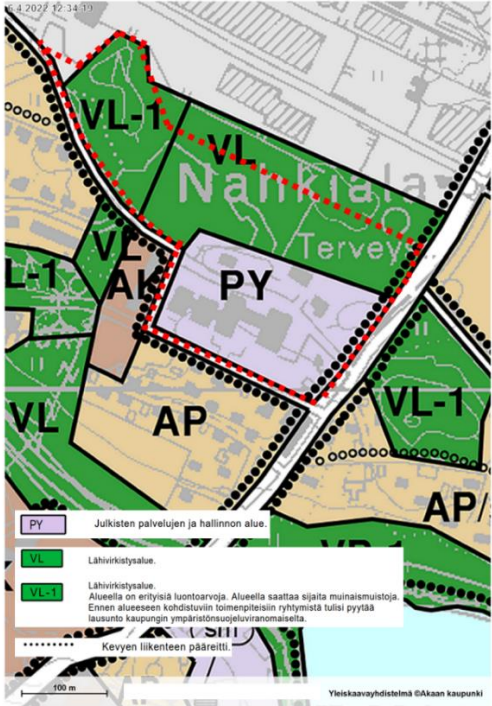
Suunnittelualueen likimääräinen rajaus osoitettu pistekatkoviivalla oheiseen maastokarttaan, Karttatiimi. © Sitowise Aineistot, © Maanmittauslaitos.



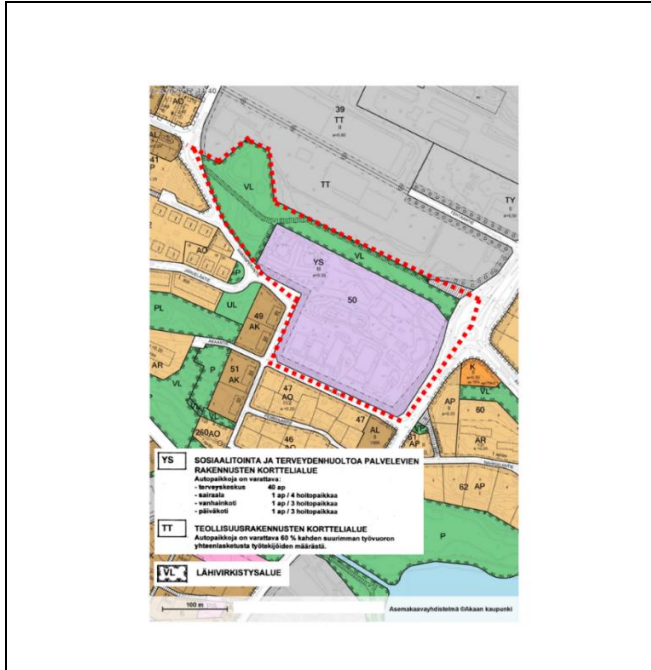
MAAKUNTAKAAVA

 <p>Kartta näyttää maakuntakaava-alueen Nahkiälän alueella. Alue on jaettu eri käyttötarkoituksiin: Taajamatointojen alue (keltainen), Tiivistettävä asemaseutu (vaalea), Kaupunkiseudun keskusakselin kehittämisvyöhyke (kk1) (valkoinen), Kasvutaajamien kehittämisvyöhyke (kk6) (vihreä), Työpaikka-alue (punainen). Kartta sisältää myös legendin ja taustakartan.</p>	<h3>VANHAN TERVEYSKESKUKSEN ALUE</h3> <p>Pirkanmaalla on 8.6.2017 voimaan tullut maakuntakaava 2040. Alue on maakuntakaavassa taajamatoimintojen aluetta ja pieni osa alueesta rajautuu työpaikka-alue merkinnän puolelle. Strategisissa kehittämisperiaatemerkinnoissä suunnittelualueelle on osoitettu kaupunkiseudun keskusakselin kehittämisvyöhyke (kk1) ja kasvutaajamien kehittämisvyöhyke (kk6), sekä merkintä tiivistettävä asemaseutu. Suunnittelualueen likimääräinen rajausta osoitettu pistekatkoviivalla ohjeeseen maakuntakaavaotteeseen, tieto.pirkanmaa.fi karttapalvelu.</p>
--	--

YLEISKAAVA

 <p>Kartta näyttää yleiskaava-alueen Nahkiälän alueella. Alue on jaettu eri käyttötarkoituksiin: Julkisten palvelujen ja hallinnon alue (PY, keltainen), Lähivirkistysalue (VL, vihreä), Lähivirkistysalue (VL-1, vihreä), AP (keltainen). Kartta sisältää myös legendin, mittakaavan (100 m) ja taustakartan.</p>	<h3>VANHAN TERVEYSKESKUKSEN ALUE</h3> <p>Alueella on voimassa Toijalan oikeusvaikutukseton osayleiskaava 1998, jossa alue on osoitettu Julkisten palvelujen ja hallinnon alueeksi (PY) ja lähivirkistysalueeksi (VL) ja lähivirkistysalueeksi, jolla on erityisiä luontoarvoja ja alueella saattaa sijaita muinaismuistoja (VL-1). VL-1 alueella ennen alueeseen kohdistuviin toimenpiteisiin ryhtymistä tulisi pyytää lausunto kaupungin ympäristönsuojeluviranomaiselta. Suunnittelualueen likimääräinen rajausta osoitettu pistekatkoviivalla ohjeeseen yleiskaavaotteeseen, Karttatiimi. © Sitowise Aineistot, © Maanmittauslaitos</p>
---	--

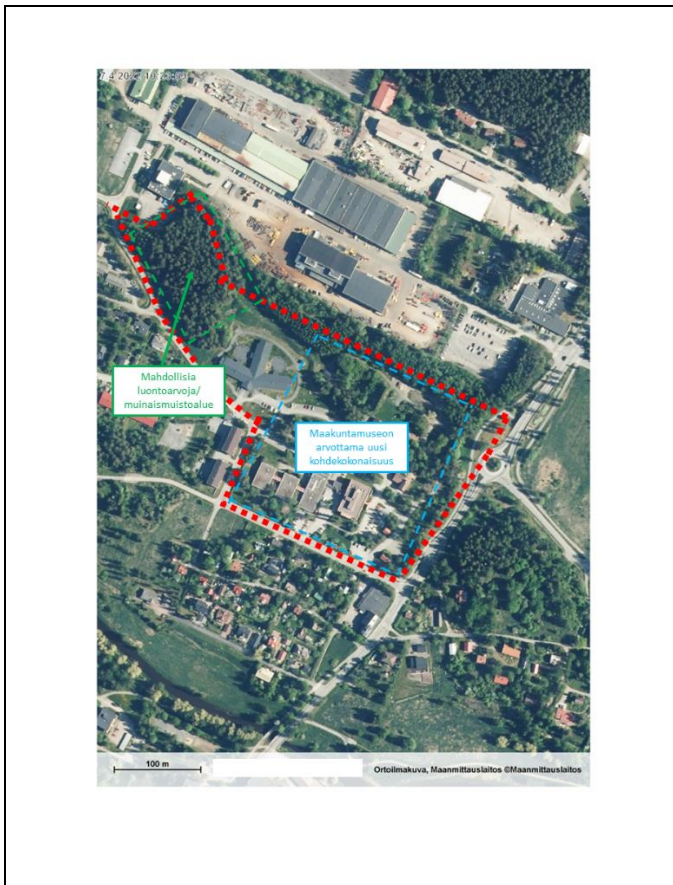
ASEMAKAAVA



VANHAN TERVEYSKESKUKSEN ALUE

Alueen asemakaava on hyväksytty vuonna 1998 ja kaavassa alue on pääosin sosiaalitointa ja terveydenhuoltoon palvelevien rakennusten korttelialue (YS), johon sisältyy autopaikkojen mitoitusmäärät. Lisäksi alueelle on osoitettu lähivirkistysalue (VL). Suunnittelualueen likimääräinen raja-alue osoitettu pistekatkoviivalla oheiseen asemakaavaotteeseen, Karttatiimi. © Sitowise Aineistot, © Maanmittauslaitos

SUUNNITTELUALUEEN SUOJELUTILANNE



VANHAN TERVEYSKESKUKSEN ALUE

Toijalan vuonna 1985 valmistunut terveysasema kuuluu osana laajempaan 1970-luvun alusta lähtien rakentuneeseen kokonaisuuteen, joka muodostaa sosiaalishistoriallisesti ja kaupunkikuvallisesti merkittävän ja laajan maisemallisen kokonaisuuden. Lähiympäristössä oleva rakennuskanta ilmentää Toijalan terveydenhuoltoa yli sadan vuoden ajalta. Terveysasema edustaa rakennusajankohdalleen tunnistettavaa ja laadukasta terveyskeskusarkkitehtuuria, jossa on havaittavissa myös yksilöllisiä piirteitä sekä ulkoasussa sekä paikoin hyvin säilyneissä sisätiloissa. Kokonaisuus on arvioitu arvoluokkaan 1 (Pirkanmaan maakuntamuseo). Suunnittelualueen rajauksen ulkopuolella kiinteästi alueen lähellä sijaitsee kulttuurihistoriallisesti arvokas aluekokonaisuus Pennolantien asuinalue (Toijalan rakennuskulttuuri ja kulttuurimaisema -selvitys). Suunnittelualueella on tiedossa yksi maaperän tilan tietojärjestelmän kohde (karttapalvelu Karpalo). Yleiskaavassa on esitetty alueen pohjoisosan lähivirkistysalueelle erityisten luontoarvojen alue ja mahdollinen muinaismuistoalue. Alueella sijaitsee muinaisjäänne rekisterin muu kulttuuriperintökohde, muita arkeologisia arvoja ei ole tiedossa. Alueella tunnistettiin arvokas luontotyyppi lehtomainen metsikkö ja lepakoiden tärkeä ruokailualue luontokartoituksessa. Alue ei sijaitse pohjavesialueella, eikä alueella ole tiedossa muita erityisiä arvoja.

SUUNNITTELUALUEEN NYKYTILA

**VE1: Vanhan terveystakeskuksen alue**

Vanhan terveystakeskuksen alueella on useita eri aikoina valmistuneita rakennuksia. Vanhin alueen rakennus on punainen vilja-aitta 1900-luvun alusta. Alueella on lisäksi 1930-luvulla kulkutautisairaalaksi valmistunut puurakennus ja 1950-luvun neuvola ja päiväkotij, jotka ovat ruotsalaisen ystävyyskunnan tuolloin lahjoittamia. Alueen laajin rakennuskokonaisuus on Toijalan terveystakesema, joka rakentui 1970-1980-luvuilla. Alue on olemassa olevan kaavan mukaisesti rakennettu ja pihapiiri on hoidettu. Rakennukset ovat ulkoa päin tarkasteltaessa päällisin puolin siistissä kunnossa, paitsi terveystakeskuksen päärakennuksen seinissä on havaittavissa ilmastoin aiheuttamia värimuutoksia.

Kaavoituksen katselmuksessa kesäkuussa 2022 terveystakeskuskokonaisuuden sisätiloissa ilma tuntui aistinvaraisesti havainnoituna paikoin tunkkaiselta, paikoin normaalilta. Päärakennuksen 1. kerroksen kappelin kylmälaite oli huoltohenkilön mukaan hajonnut, kun terveystakeskus oli vielä käytössä ja kalman hajua ei yrityksistä huolimatta ole saatu pois rakennuksesta. Entisessä hammashoitolan osassa hajua oli vahva.





OSALLISET

Osallisia ovat muutosalueen maanomistajat ja ne, joiden asumiseen, työntekoon tai muihin oloihin kaavamuutos saattaa huomattavasti vaikuttaa, sekä viranomaiset ja yhteisöt, joiden toimialaa suunnittelussa käsitellään (MRL 62 §).

Viranomaiset ja yritykset:

- Akaan kaupungin hallintokunnat
- Pirkanmaan ELY-keskus
- Pirkanmaan liitto
- Pirkanmaan maakuntamuseo
- Pirkanmaan pelastuslaitos
- HS-Vesi Oy
- Elenia Verkko Oy
- Loimua Oy
- Terveydensuojeluviranomainen;
Tampereen ympäristöterveys
- Ympäristönsuojeluviranomainen;
Valkeakosken kaupungin rakennus- ja
ympäristölautakunta
- Turvallisuus ja kemikaalivirasto (Tukes)
- Lounea Oy
- Telia Oy
- Elisa Oy
- Akaan vanhempainverkosto Ry
- Vammaisneuvosto

Tämän lisäksi kaavan osallisia ovat kaikki, jotka täyttävät edellä olevan osallisuuden määritelmän. Osallisilla on mahdollisuus osallistua kaavan valmisteluun ja lausua mielipiteensä kaavaluonnoksesta tai jättää muistutus kaavaehdotuksesta. Osallisten luetteloa päivitetään tarvittaessa

SELVITYKSET

Asemakaavamuutoksen tausta-aineistona käytettiin seuraavia selvityksiä:

- Akaan arvokkaat luontokohteet, Akaan kaupunki, Valkeakosken kaupungin ympäristönsuojelu, 2020
- Akaan liito-oravaselvitys, Agriborealis osuuskunta Pekka Rintamäki, 2022
- Arkeologinen perusinventointi Toijalan yleiskaavaa varten, A. Bilund, 1998
- Pirkanmaan maakunnallisesti arvokkaat rakennetut kulttuuriympäristöt, 4.1.2016, Pirkanmaan liitto, 2016
- Pirkanmaan terveyskeskukset rakennusinventointi, Pirkanmaan maakuntamuseo, 2020
- Rakennushistoriaselvitys, Toijalan terveysasema Toijala, 18.10.2022, Vahanan Rakennusfysiikka Oy, 2022
- Raportti: Pohjois-Toijalan alakoulun asemakaavamuutos (kaavamuutoksen ilmasto- ja ympäristövaikutukset), osa opinnäytetyötä HAMK Ympäristösuunnittelu, Hanna Suopelto, opinnäytetyö on kesken
- Toijalan kouluverkko selvityksen tausta-aineisto, 2.9.2021, Boost Brothers Oy 2021
- Toijalan rakennuskulttuuri ja kulttuurimaisema, Akaan kaupunki, FCG, 2009

Kaavamuutosta varten laaditut selvitykset (liitteenä)

- Akaan Toijalan vanhan terveysaseman ja Hakalahdon vanhainkodin purku lepakoiden kannalta. Agri-borealis osuuskunta, Pekka Rintamäki 2023
- Pohjois-Toijalan alakoulun asemakaavamuutoksen melu- ja ilmanlaatuselvitys, 7.12.2022, Heikki Lamberg, Jari Hosiokangas, Ramboll Oy, 2022
- Pohjois-Toijalan alakoulun asemakaavamuutos hulevesiselvitys- ja suunnitelma, 7.12.2022, WSP 2022
- Pohjois-Toijalan alakoulun asemakaavamuutos kasvillisuus- ja lepakkoselvitys, Agriborealis osuus-kunta Pekka Rintamäki, 2022
- Pohjois-Toijalan alakoulu Historiaselvitys ja ympäristötekninen tutkimussuunnitelma, 27.10.2022, WSP Jarkko Kyrkkö, 2022
- Rakennetun ympäristön selvitys, Vanhan terveyskeskuksen ja Nahkialan koulun alue, 17.11.2022, Heilu Oy Kristian Tuomainen, 2022
- Rakennettavuusselvitys, Mäntyseläntie 30.11.2022, Taratest Oy, 2022
- Pilaantuneen maaperän selvitys Akaantie 2 tutkimusraportti, 12.12.2022, WSP, 2022 (lisätty aineis-toon 12.12.2022 pidetyn kokouksen jälkeen)
- Pohjois-Toijalan alakoulu, Liikenne- ja pysäköintiselvitys, 2.12.2022, Sitowise Oy, 2022
- Toijala Nahkiala Vanhan terveysaseman alueen arkeologinen tarkkuusinventointi, Heilu Oy Sinikka Kärkkäinen, 2022
- Purkuvaiheen hiilijalanjälki Toijalan terveyskeskus ja vanhainkoti, 15.5.2023, Raxsystems, 2023

KAAVAN VAIHEET	TOIMENPITEET
Vireilletulo	<ul style="list-style-type: none"> Elinvoimalautakunta päättää kaavan vireille tulosta ja OAS:n nähtävälle asettamisesta (hallintosääntö 1.1.2023 § 32). OAS:sta on mahdollista antaa palautetta kaavaehdotuksen nähtävillä oloon saakka. Asemakaavahankkeesta on laadittu erillinen osallistumis- ja arviointisuunnitelma, joka on tämän selostuksen liitteenä 1.
Luonnosvaihe	<ul style="list-style-type: none"> Elinvoimalautakunnan päätöksellä kaavaluonnos asetetaan nähtävälle (hallintosääntö 1.1.2023 § 32). Kuulutus Akaan Seudussa nähtävillä olosta Luonnos nähtävillä 14 - 30 pv (MRA 30§) Osallisilla mahdollisuus mielipiteen antamiseen Lausuntopyynnöt viranomaisilta
Ehdotusvaihe	<ul style="list-style-type: none"> Elinvoimalautakunta asettaa nähtävälle (hallintosääntö 1.1.2023 § 32) Kuulutus nähtävillä olosta Akaan Seudussa Ehdotus nähtävillä 30pv (MRL65§, MRA27§) Osallisilla mahdollisuus muistutuksen antamiseen Lausuntopyynnöt viranomaisilta
Hyväksyminen	<ul style="list-style-type: none"> Valtuusto hyväksyy (MRL 52§) 30 pv aikaa jättää valitus hallinto-oikeuteen Kuulutus voimaantulosta

ARVIOITAVAT VAIKUTUKSET

- ihmisten elinoloihin ja elinympäristöön; alueen palvelurakenteen ja lähiympäristön muuttumiseen
- maa- ja kallioperään, veteen, ilmaan ja ilmastoon
- kasvi- ja eläinlajeihin, luonnon monimuotoisuuteen ja luonnonvaroihin
- alue- ja yhdyskuntarakenteeseen, yhdyskunta- ja energiatalouteen sekä liikenteeseen; liikenneturvallisuuteen, pysäköintiin ja kevyenliikenteen yhteyksiin
- kaupunkikuvaan, maisemaan, kulttuuriperintöön ja rakennettuun ympäristöön; alueen kulttuuriympäristöarvojen turvaamiseen ja kaupunkikuvan muutokseen
- elinkeinoelämän toimivan kilpailun kehittymiseen

VAIKUTUSALUE Kaavan vaikutusalue vaihtelee riippuen tarkasteltavasta vaikutuksesta. Kaavamuutoksen vaikutukset kohdistuvat pääosin suunnittelualueelle ja sitä ympäröivään lähialueeseen.	ARVIOITU AIKATAULU <ul style="list-style-type: none">• Kaavan vireilletulo 4/2022• Osallistumis- ja arviointi suunnitelma 4/2022• Kaavaluonnos 8/2022• Kaavaehdotus 12/2022• Kaavan hyväksyminen 5/2023
PALAUTTEEN ANTAMINEN Palaute voi jättää kirjallisesti asiakirjojen nähtävillä oloaikana osoitteeseen: Akaan kaupunki Kaavoitus ja maankäyttö PL 34, 37801 Akaa tai kaavoitus@akaa.fi	NÄHTÄVILLÄOLO Kaupungin internet-sivuilla: http://akaa.fi/asuminen-ja-ymparisto/kaavoitus-ja-maan-kaytto/ajankohtaista/

YHTEYSTIEDOT**Kaavoituksen asiakaspalvelu:**

Sari Vierimaa
suunnitteluavustaja
+ 358 40 335 3592
sari.vierimaa@akaa.fi

Anniina Grönholm
kaavasuunnittelija
+ 358 403353135
anniina.gronholm@akaa.fi

Niina Järvinen
kaavoituspäällikkö
+358 40 335 3208
niina.jarvinen@akaa.fi