



AKAA

Toijala

Rakennetun ympäristön selvitys

Vanhan terveystalouden ja Nahkialan koulun alue

Tilaja:
Akaan kaupunki

Kristian Tuomainen
Heilu Oy
HEILU.FI

Kuva- ja karttalähteet ja käytetyt lyhenteet:

KA	Kansallisarkisto
KTJ	Kiinteistöietopalvelu
MML	Maanmittauslaitos, avoimet aineistot, http://vanhatpainetutkartat.maanmittauslaitos.fi
AKA	Akaan kaupungin rakennusvalvonnan arkisto

Rakennusten nykykuvat ja teemakartat: Kristian Tuomainen, Heilu Oy. Pohjakartat MML 2022

Kannen kuva: Toijalan terveysaseman itäpääty 24.10.2022. Kristian Tuomainen.

Sisällysluettelo

1. Johdanto	4
1.1 Tiivistelmä alueen ominaispiirteistä ja kulttuuriympäristöarvoista	4
1.2 Tehtävän kuvaus, selvityksen sisältö ja menetelmät	5
1.3 Arvotusperusteet ja kulttuuriympäristö kaavoituksessa	6
1.4 Kuvaus alueesta ja sijainnista	8
2. Kaavoitustilanne, aikaisemmat inventoinnit ja kulttuurihistorialliset arvot	9
2.1 Pirkanmaan maakuntakaava.....	9
2.1.1 Maakunnalliset maisema- ja kulttuuriympäristöarvot	9
2.2 Alue yleis- ja asemakaavoissa	10
2.3 Inventoinnit	11
3 Selvitysalue osana Toijalan kehitystä	12
3.1 Akaan pitäjästä Toijalan keskustaajamaksi	12
3.2 Alue vanhoilla kartoilla	14
3.3 Nahkialan keskiaikaisesta kylästä osaksi taajamaa	18
3.4 Terveyskeskuksen ja Nahkialan koulun alueen muodostuminen	19
4 Rakennettu kulttuuriympäristö	20
4.1 Selvitysalueen rakennuskanta.....	20
4.2 Inventoidut rakennuskohteet	23
4.2.1 Vanha terveysasema ja Hakalehdon vanhainkoti	23
4.2.2 Iso-Rekolan aitta	33
4.2.3 Nahkialan päiväkot.....	35
4.2.4 Huvikumpu, entinen kulkutautisairaala.....	39
4.2.5 Nahkialan koulu ja esikoulu	42
4.3 Selvitysalueen maisemakuva ja suhde lähiympäristöön	50
5 Yhteenveto	54
Lähteet.....	55

1. Johdanto

1.1 Tiivistelmä alueen ominaispiirteistä ja kulttuuriympäristöarvoista

Selvitysalue sijaitsee Toijalan taajamassa Nahkialanlammen pohjoispuolella, noin kilometrin Toijalan rautatieasemalta koilliseen. Selvitysalue koostuu kahdesta aluekokonaisuudesta, joita erottaa toisistaan Satamatie. Läntinen puoli käsittää Toijalan vanhan terveysaseman ja Hakalehdon vanhainkodin, Nahkialan päiväkodin, entisen kulkutautisairaalan ja 2015 valmistuneen Torkonkartanon vanhainkodin. Itäinen puoli on maisemallisesti avointa entistä peltomaata ja puistoa, jonka laidalla sijaitsee Nahkialan koulun ja esikoulun kokonaisuus.

Alue on rakentunut Nahkialan vanhan maarekisterikylän maille. Kylähistoriasta muistuttavat selvitysalueella avoimena säilynyt vanha kyläpelto ja Iso-Rekolan tilan aitta 1900-luvun alusta. Lisäksi selvitysalueen ympäristössä on säilynyt kyläasutusta 1900-luvun alkupuolelta. Terveyskeskuksen alueella on satavuotinen historia sosiaali- ja terveydenhuollossa: paikalla aiemmin sijainnut Iso-Rekolan tila toimi kunnalliskotina. Sen läheisyyteen rakennettiin 1930-

luvulla kulkutautisairaala, jonka itäpuolelle valmistuivat 1940-luvun lopussa päiväkotit ja terveystalo. Iso-Rekolan rakennukset purettiin aittaa lukuun ottamatta 1970-luvun alussa valmistuneen Hakalehdon vanhainkodin tieltä, jonka itäpäätyyn valmistui 1984 Toijalan terveysasema. Nahkialan koulu ja entinen opettajien asuntola, nykyinen esikoulu, valmistuivat osana sotien jälkeistä kouluverkon laajentamista 1951.

Rakennushistoriallisesti alueen arvokkaat kerrostumat muodostuvat 1930-luvun klassististyyllisestä kulkutautisairaalasta, jälleenrakennuskauden julkisesta rakentamisesta ja 1970- ja 1980-lukujen tasokkaasta laitossuunnittelusta.

Alueen keskeiset kulttuuriympäristöarvot

Nahkialan keskiajalta juontava maarekisterikylä ja sen säilyneet agraariyhteiskuntaa edustavat kerrokset: avoimena säilynyt vanha kyläpelto ja Iso-Rekolan tilan aitta

Sosiaali- ja terveydenhuollon kehityksen historia Hakalehdon ja terveysaseman tontilla:

- Iso-Rekolan tilalla toiminut kunnalliskoti
- Historiallisesti kerroksellinen säilynyt rakennuskanta 1930-luvun kulkutautisairaalasta 2010-luvun vanhainkotiin
- 1970- ja 1980-lukujen tasokas laitossuunnittelu: Hakalehdon vanhainkoti ja Toijalan terveysasema

Jälleenrakennuskauden rakennetun ympäristön kerrostuma 1940- ja 1950-lukujen taitteesta: Nahkialan päiväkodin rakennukset, Nahkialan koulu ja esikoulu

1.2 Tehtävän kuvaus, selvityksen sisältö ja menetelmät

Selvitys esittelee Akaan kaupungissa Pirkanmaalla sijaitsevan Toijalan vanhan terveyskeskuksen ja Nahkialan koulun alueen rakennetun kulttuuriympäristön. Selvitys on tehty Akaan kaupungin tilauksesta asemakaavan muutosta varten. Selvitystyötä on ohjannut Akaan kaupungin kaavoitustoimi. Lähtökohtina selvitykselle ovat tarve uuden alakoulun rakentamiselle, aikaisemmin tehdyt inventoinnit ja selvitykset sekä rakennushistoriallisten arvojen tarkastelu niiden taustailmiöitä vasten. Selvityksen tavoitteena on ollut tuottaa tietoa kaavoitukselle ja muodostaa ajantasainen kokonaiskuva selvitysalueen rakennuskulttuurista, lähimaisemasta ja historiallisista ominaispiirteistä. Selvitys kuvaa rakennettuun ympäristöön vaikuttaneita ilmiötä ja niitä edustavia rakennuksia ympäristöineen. Kulttuuriympäristön selvittämistä asemakaavoituksen yhteydessä edellyttää maankäyttö- ja rakennuslaki.

Tämä raportti esittelee aluekokonaisuuden ja sen rakennetun ympäristön asemakaavatason mukaisesti valokuvilla, kartoilla ja tekstikuvauksilla. Niillä kuvataan kohteen ominaispiirteet ja kulttuurihistorialliset arvot sekä paikallisen maiseman perusrakenne Toijalan taajaman pohjoisosassa. Aineistoina olivat kirjallisuus, historialliset kartat ja Akaan kaupungin rakennusvalvonnan arkistoaineistot. Rakennukset inventoitiin ulkoa, sisätilat huomioitiin selvityksessä yleispiirteisellä tasolla.

Selvityksen on tuottanut Heilu Oy:n rakennustutkija, FM Kristian Tuomainen. Maastotyöt ja raportti on toteutettu loka-marraskuussa 2022. Työ on tehty arkistolähteitä ja kirjallisuutta tutkien, rakennukset on inventoitu paikan päällä. Työmenetelmä perustuu rakennetun kulttuuriympäristön selvitysohjeisiin, yhteispohjoismaiseen kulttuuriympäristöjen selvittämisen DIVE-menetelmään, Museoviraston Talon tarinat -oppaaseen sekä Suomen ympäristökeskuksen oppaaseen Kulttuuriympäristö vaikutusten arvioinnissa 2013.



Kuva 1. Nahkialan koulu ja esikoulu Mäntysalontieltä kuvattuna.

1.3 Arvotusperusteet ja kulttuuriympäristö kaavoituksessa

Arvotetut kohteet ovat osa alueellista kokonaisuutta. Arvottamista tehdään nykyhetkestä käsin, jonka vuoksi selvityksiä on syytä päivittää, vaikka ympäristö olisi muuttunut vain vähän. Rakennusten ja ympäristön kohteiden arvo liittyy paikkaan, johon rakennettu kulttuuriympäristö on syntynyt ja kehittynyt aikojen saatossa. Kulttuuriympäristö muuttuu, ihminen muokkaa ympäristöä edelleen ja tavat liikkua, viljellä maata, kasvattaa karjaa, hoitaa metsiä, asua ja tuottaa sekä käyttää palveluita muuttuvat. Kulttuuriympäristön kerroksellisuus muistuttaa siitä, ettei ympäristö kuulu vain nykyisille käyttäjille vaan myös tuleville kertoen edellisten polvien jäljistä, arvostuksista ja tavoista muokata ympäristöä ja sen rakenteita.

Työn lähtökohdat perustuvat maankäyttöä ja rakennusperinnön suojelua ohjaaviin kansainvälisiin ja kansallisiin tavoitteisiin ja viranomaisten tehtäviin maakunnassa ja kunnassa. UNESCO:n, ICOMOS:in ja Euroopan neuvoston kansainvälisissä sopimuksissa, peruskirjoissa ja julkilausumissa on aina 1970-luvulta lähtien edistetty kulttuuriperinnön parissa tehtävän työn integroimista osaksi maankäytön suunnittelua. Arvokkaiden kulttuuriympäristöjen ja luonnonperinnön arvot, kohteiden alueellinen monimuotoisuus ja ajallinen kerroksisuus turvataan maakuntien suunnittelussa ja kuntien kaavoituksessa sekä valtion viranomaisten toiminnassa. Kansallisesti kulttuuriympäristöjen vaalimista ohjaavat Museolaki (2019/314), laki rakennusperinnön suojelemisesta (2010/498) sekä Maankäyttö- ja rakennuslaki 132/199 ja sen 2018 uudistetut valtakunnalliset alueidenkäyttötavoitteet sekä Muinaismuistolaki 295/1963. Pirkanmaan alueella kulttuuriperinnöstä vastaavat Pirkanmaan ELY-keskus ja alueellisena vastuumuseona Pirkanmaan maakuntamuseo.

Kulttuuriympäristöt ovat aluekehityksen voimavara ja tärkeä imago- ja identiteettitekijä alueille. Laadukas ja ajallisesti kerrostunut kulttuuriympäristö on tavoiteltu asuinympäristö. Kulttuuriympäristöt ovatkin nousseet merkittäväksi näkökulmaksi maankäyttöä ja yksittäisiä hankkeita koskevassa päätöksenteossa.

Kulttuuriympäristöllä tarkoitetaan ympäristöä, jonka ominaispiirteet ilmentävät kulttuurin vaiheita sekä ihmisen ja luonnon vuorovaikutusta. Kulttuuriympäristöön liittyy myös ihmisen suhde ympäristöönsä ennen ja nyt. Uudet rakennukset ja rakenteet, täydennysrakentaminen, purkaminen tai käytön muutokset muuttavat ja luovat kulttuuriympäristöä. Kun rakennetaan jotain uutta, on huomioitava jo olemassa oleva rakennuskanta ja ympäristö. Uutta rakennettaessa syntyy uusi kokonaisuus, jolla saattaa olla voimakkaastikin entisestä poikkeavat ominaispiirteet ja painopisteet. (YM 2013:3, 10.)



Kuva 2. Nahkialan esikoulun porrashuoneen ikkunat pääjulkisivussa.

Työ seuraa Museoviraston arvotusperusteita ja rakennetun kulttuuriympäristön merkittävyyden arvioimisen mallia:

Rakennetun kulttuuriympäristön merkittävyyttä arvioidaan vakiintuneen mallin avulla, jossa tarkastellaan alueita, kohteita ja rakennuksia seuraavien arvojen kautta:

- rakennushistoriallinen:** Kohdetta leimaavat sen rakentamisajankohdalle ominaiset piirteet, jollekin muutosajankohdalle ominaiset piirteet tai jatkuvuudet. Kohde ilmentää esimerkiksi rakennusaikaansa, materiaali- tai rakennusteknisiä piirteitä.
- historiallinen:** Kohteeseen liittyy esimerkiksi merkittäviä henkilöhistorian, sosiaalishistorian, elinkeinohistorian, sotahistorian, liikennehistorian tai teollisuushistorian ilmiöitä.
- maisemallinen:** Kohteella on merkitystä ympäröivässä maisemassa tai kaupunkikuvassa tai kohteella on merkitystä ympäröivän maiseman muodostumiselle esimerkiksi elinkeinotoiminnan kautta.

Inventoitavien alueiden, kohteiden ja rakennuksien arvottamisessa käytetään seuraavia kriteereitä, jotka perustuvat lakiin rakennusperinnön suojelemisesta (498/2010):

harvinaisuus tai ainutlaatuisuus: Kohteen harvinaisuus voi liittyä esimerkiksi rakennustapaan tai arkkitehtuuriin.

historiallinen tyypillisuus alueelle: Kohde edustaa esimerkiksi alueen tyypillisiä piirteitä tietyllä ajanjaksolla.

edustavuus: Kohde ilmentää alueen tai ajanjakson tyypillisiä piirteitä, jotka ovat säilyneet hyvin.

alkuperäisyys: Kohde on alkuperäisessä käyttötarkoituksessa tai siinä on säilynyt alkuperäinen arkkitehtuuri ja/tai rakennustapa. Kohteen alkuperäisyys voi liittyä käytön jatkuvuuteen.

historiallinen todistusvoimaisuus eli kohteen merkitys historiallisen tapahtuman tai ilmiön todisteena tai siitä kertovana ja tietoa lisäävänä esimerkkinä. Historiallinen merkitys voi liittyä esimerkiksi teollisuushistoriaan, tekniikan historiaan, kulttuurihistoriaan, henkilöhistoriaan tai yhteiskunnallisiin ilmiöihin.

historiallinen kerroksellisuus: Kohteessa on näkyvissä olevat eri aikakausien rakenteet, materiaalit ja tyylipiirteet, jotka ilmentävät rakentamisen, hoidon ja käytön historiaa ja jatkuvuutta.

1.4 Kuvaus alueesta ja sijainnista



Kuva 3. Selvitysalueen sijainti suhteessa Toijalan taajamarakenteeseen ja maisemaan. Kuvan merkinnät KT/ Heilu Oy, ortoilmakuva MML 2022.

Selvitysalue koostuu kahdesta, asemakaavamuutoksen mukaisesta suunnittelualueesta, jotka sijaitsevat Toijalan taajamassa Nahkialanlammen pohjoispuolella, n. kilometrin Toijalan rautatieasemalta kaakkoon. Läntisellä, vanhan terveyskeskuksen suunnittelualueella on useita eri aikoina valmistuneita rakennuksia 1900-luvun alusta alkaen. Alueen laajin rakennuskokonaisuus on 1970–1980-luvuilla rakennettu Toijalan terveysasema ja vanhainkoti. Alue on olemassa olevan kaavan mukaisesti rakentunut. Itäisellä suunnittelualueella on Nahkialan koulu ja esikoulu pihoineen, puistoalue ja pientaloalueeksi asemakaavoitettu rakentumaton, peltomainen alue, jolla kasvaa pientä puustoa. Suunnittelualueita erottaa lounais-koillissuuntaisesti kulkeva Satamatie, jonka liikenneympyrä jää suunnittelualueiden väliin. Liikenneympyrän eteläpuolella sijaitseva metsäinen mäki erottaa koulun ja terveyskeskuksen alueita maisemallisesti toisistaan.

Selvitysalueen ympäristö on pääosin eri aikakausina rakentunutta asuinalueita: omakoti-, rivi- ja kerrostaloja. Selvitysalueen pohjoispuolella on suuren mittakaavan teollisuus- ja varastorakennuksia, jotka terveyskeskuksen suunnittelualueen pohjoisreunalla sijaitseva metsävyöhyke rajaa maisemallisesti erilleen selvitysalueesta.

2. Kaavoitustilanne, aikaisemmat inventoinnit ja kulttuurihistorialliset arvot

2.1 Pirkanmaan maakuntakaava

Pirkanmaalla on voimassa Pirkanmaan maakuntakaava 2040, jonka Pirkanmaan maakuntavaltuusto on hyväksynyt 27.3.2017. Maakuntakaava tuli voimaan kuulutuksella 8.6.2017. Nahkialan koulun alue on maakuntakaavassa taajamatoimintojen aluetta. Terveyskeskuksen alue on taajamatoimintojen aluetta ja pieni osa alueesta työpaikka-alue. Strategisten kehittämisperiaattemerkintöjen osalta molemmat selvitysalueet sijoittuvat kaupunkiseudun keskusakselin kehittämisvyöhykkeelle (kk1) ja kasvutaajamien kehittämisvyöhykkeelle (kk6) sekä tiivistettävän asemanseudun rajaukseen. (MK 2040.)

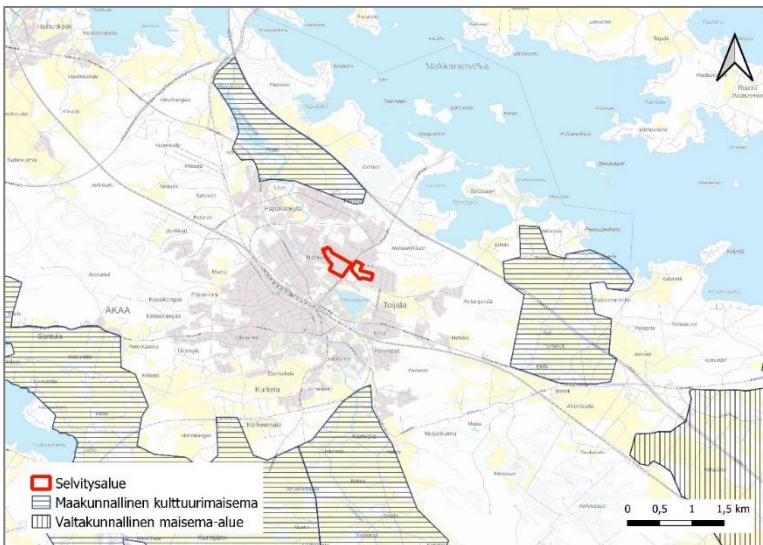


Kartta 1. Ote Pirkanmaan maakuntakaavakartasta. Selvitysalueen sijainti on merkitty kartalle mustalla soikiolla, KT/Heilu Oy.

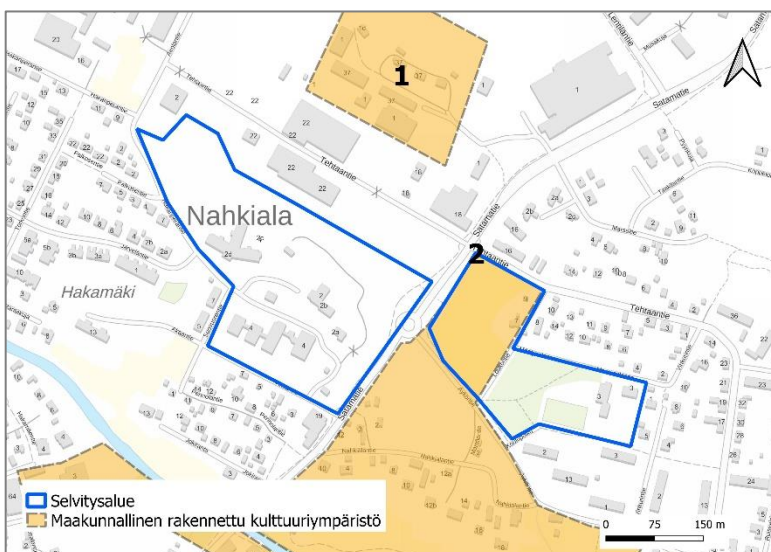
2.1.1 Maakunnalliset maisema- ja kulttuuriympäristöarvot

Pirkanmaan maakunnallisessa maisematyyppiassa Toijalan taajama sijoittuu Kaakkoisen järviolueen ja Eteläisen viljelyseudun rajalle. Järviolueella maisemakuvaa hallitsevat veden ohella pitkittäisharjut. Vettä on runsas neljännes pinta-alasta. Peltojen osuus pinta-alasta on toistakymmentä prosenttia. Suuri osa pelloista on raivattu valtavia järviä reunustaville savikoille. Eteläisellä viljelyseudulla maasto on pinnanmuodoiltaan loivasti kumpuilevaa kankaremaata. Ilmasto-olosuhteet ovat viljelylle edulliset, ja viljyvät, tasaiset pellot peittävät lähes neljänneksen maa-alasta. Parhaimmat ja laajimmat pellot levittäytyvät Urjalan ja Viialan keskustojen ympärille. Veden osuus pinta-alasta on vain noin 5%. (Pirkanmaan liitto 2013, s. 8–11.)

Selvitysalue ei sijaitse valtakunnallisesti tai maakunnallisesti arvokkaalla maisema-alueella tai sellaisten välittömässä läheisyydessä. Toijalan keskustaajamaa ympäröivät useat maakunnallisesti arvokkaat kulttuurimaisema-alueet, joista selvitysalueella lähinnä sijaitsee Rätön kulttuurimaisema noin kilometrin selvitysalueesta pohjoiseen. (Pirkanmaan liitto 2016a, s. 41.) Osa suunnittelualueesta rajautuu maakunnallisesti arvokkaalle rakennetun kulttuuriympäristön alueelle, Toijalan tapettitehtaat ja keskustan kylät. Edelleen avoimena ja peltomaisena säilynyt alue on entistä Nahkialan kylän kyläpeltoa. Selvitysalueen läheisyydessä



Kartta 2. Selvitysalueen sijainti suhteessa läheisiin kulttuurimaisema- ja maisema-alueisiin. Kartta KT/ Heilu Oy, sisältää Pirkanmaan liiton suunnitteluaineistoa. Taustakartta MML 2022.



Kartta 3. Selvitysalue suhteessa maakunnallisesti arvokkaisiin rakennettuihin kulttuuriympäristöihin. Selvitysalueen pohjoispuolella sijaitsee Chymoksen tehdasalue (1). Osa Nahkialan koulun selvitysalueesta kuuluu Toijalan tapettitehtaat ja keskustan kylät -alueen (2) rajaukseen.

sen pohjoispuolella sijaitsee Chymoksen entinen tehdasalue, joka kuitenkin jää maisemallisesti erilleen selvitysalueesta. (Pirkanmaan liitto 2016b, s. 62–63, 56–57.)

2.2 Alue yleis- ja asemakaavoissa

Selvitysalueella on voimassa Toijalan oikeusvaikutukseton osayleiskaava vuodelta 1998. Terveyskeskuksen alue on kaavassa osoitettu julkisten palvelujen ja hallinnon alueeksi (PY) ja lähivirkistysalueeksi (VL) sekä lähivirkistysalueeksi, jolla on erityisiä luontoarvoja ja alueella saattaa sijaita muinaismuistoja (VL-1). Nahkialan koulun alueelle on kaavassa osoitettu pientalovaltainen alue (AP), julkisten palveluiden ja hallinnon alue (PY) sekä puisto (VP). Puistoalueelle on osoitettu ulkoilureitti. (Toijalan yleiskaava 1998.)

Terveyskeskuksen alueen asemakaava on hyväksytty vuonna 1998 ja kaavassa alue on pääosin

sozialitointa ja terveydenhuoltoa palvelevien rakennusten korttelialuetta (YS). Lisäksi suunnittelualueen yläosassa on merkintä teollisuusrakennusten korttelialueesta (TT). Nahkialan koulun alue koostuu eri aikoina voimaan tulleista asemakaavoista. Vuoden 1954 asemakaavassa on esitetty yleisen rakennuksen tontti (Y). Vuoden 1972 asemakaavassa on esitetty istutettava puistoalue (PI) ja vuoden 1998 asemakaavassa asuinpienalojen korttelialue (AP). (Akaan kaupungin karttapalvelu.) Suunnittelualueen voimassa olevissa asemakaavoissa ei ole osoitettu ympäristöön tai rakennuksiin kohdistuvia suojelumerkintöjä.

2.3 Inventoinnit

Selvitysalueetta koskevat maakuntakaavan inventoinnit. Vuonna 2009 yleiskaavan tausta-aineistoksi laaditussa *Toijalan rakennuskulttuuri ja kulttuurimaisema* -selvityksessä Toijalan terveysaseman alue on huomioitu yleispiirteisenä kokonaisuutena, jonka arvot perustuvat entisen Iso-Rekolan tilan 1900-luvun alun asuintonttiin ja sillä sijaitsevaan ajallisesti kerrokselliseen rakennuskantaan: terveyskeskus ja vanhainkoti 1970-luvulta, neuvola ja päiväkotiki 1950-luvulta, Iso-Rekolan kantatalosta säilynyt aitta 1900-luvun alkupuolelta ja entinen kulkutautisairaalan rakennus 1930-luvulta. (FCG 2009, s. 58.) Nahkialan kansakoulu ja opettajien asuntola 1950-luvulta pihapiireineen on selvityksessä huomioitu hyvää sotien jälkeistä rakentamista edustavana kokonaisuutena. (FCG 2009, s. 59.)

Toijalan terveysasema on inventoitu osana maakunnallista *Pirkanmaan terveyskeskukset. Rakennusinventointi* -selvitystä, jonka mukaan terveysasema edustaa rakennusajankohdalleen tunnistettavaa ja laadukasta terveyskeskusarkkitehtuuria, jossa on havaittavissa myös yksilöllisiä piirteitä. (Pirkanmaan maakuntamuseo 2020, s. 30.) Terveysasemasta on tehty Akaan kaupungin tilaama rakennushistoriaselvitys 2022. (Vahanen Rakennusfysiikka Oy, arkkitehti Anu Laurila.)

Osasta selvitysalueen rakennuksista on lisäksi teetetty kuntoselvityksiä. Nahkialan koulua ja esikoulua (entinen opettajien asuntola) on tarkasteltu osana Akaan kouluverkkoselvitystä tehdyssä *Akaan koulut* -selvityksessä (Arkkitehtisuunnittelu Mikko Uotila Oy 2020). Hakalehdon vanhainkodista ja terveysasemasta on valmistunut haitta-ainetutkimus ja vanhainkodista myös kuntotutkimusraportti vuonna 2022 (Vahanen Rakennusfysiikka Oy).



Kuva 4. Terveyskeskuksen aukkojulkisivua tiilikoristeluneen.

3 Selvitysalue osana Toijalan kehitystä

3.1 Akaan pitäjästä Toijalan keskustaajamaksi

Pysyvää maanviljelyasutusta Akaan seudulle muodostui ilmeisesti jo rautakauden loppupuolella. Asutus ja maanviljely keskittyivät vesistöjen varrelle, mikä nykyisen Akaan kohdalla tarkoitti Vanajaveteen laskevien jokien, Lontilanjoen ja Tarpianjoen alajuoksua sekä edellisiin liittynyttä Jalantijärveä. Lontilanjoen varrella oleva Nahkialanjärvi muodosti ilmeisesti jo varhain merkittävän asuinpaikan, mihin viittaavat kolme merkittävää kalmistoa rautakauden lopulta. Myöhemmin keskiajalla järven rannalla sijaitsivat Toijala ja Nahkiala, nykyistä laajemman Akaan suurimmat kylät. Seurakunnallisesti Akaa itsenäistyi Sääksmäestä vuonna 1483. (FCG 2009, s. 5.)

Kylät muodostivat tiiviitä ryhmäkyliä keskiajalta aina 1800-luvulle asti. Keskeiset kyläpellot levittäytyivät kyläkeskustan ympäriltä yhtenäiseksi viljelylaaksoksi Lontilanjoen ja Nahkialanjärven rannoilla. Maakunnallisesti keskeisiä liikenneväyliä alueella oli vesistöjen lisäksi Hämeenlinnasta Tammerkoscalle vievä vanha ratsutie, ns. Hiidentie, jonka linjaus on viimeistään keskiajalta. Toinen merkittävä tielinja oli maantiestä kirkon lähellä erkaneva Urjalaan vievä tie, joka raivattiin maantiekseksi 1760-luvulla. Kolmas vanha maantie on Sontulantie, joka on raivattu maantiekseksi ilmeisesti 1800-luvun ensimmäisellä puoliskolla. (FCG 2009, s. 6.)

Toijalan taajaman kehitys alkoi 1876, kun Hämeenlinna-Tampere-rautatie valmistui. Akaan pitäjän kautta linjattuun rataan liittyi lisäksi Turun rata, ja Toijalasta tuli Riihimäen jälkeen Suomen toinen risteysasema. Toijalan rautatieaseman ja siihen liittyvän Toijalan varikon ympäristöön muodostui 1870-luvulta alkaen asemataajama, joka kehittyi vahvasti keskiluokkaiseksi. Rautatieläisten lisäksi risteysasema veti vähitellen puoleensa kauppiaita, käsityöläisiä, opettajia, virkamiehiä ja tehtailijoita. 1920- ja 1930-luvulla valmistuneet Toijalan satamarata ja Valkeakosken rata vahvistivat risteysasemaluonnetta. (FCG 2009, s. 7.)

Risteysaseman lisäksi Toijala tunnetaan tapettitehtaistaan, joita keskeisellä paikalla olleeseen taajamaan perustettiin vuosisadan alkupuolella kolme. Muutoin risteysaseman teollistuminen oli hidasta, ja kunnan aktiivisuus teollisuuden ja taajaman kehittämisessä alkoi varsinaisesti vasta sotien jälkeen. Yrityksistä huolimatta asemataajamasta ei saatu muodostettua taajaväkiä yhdyskuntaa ja kauppalan perustaminenkin tapahtui vasta 1946. Ensimmäinen rakennussuunnitelma ja -järjestys vahvistettiin 1945 ja ensimmäinen asemakaava 1950. Sotien jälkeen rakentaminen näkyi erityisesti taajaman reuna-alueiden omakotialueina ja siirtolaistiloina. Rakentaminen alkoi levitä merkittävässä määrin mm. Nahkialan kylän maille. Taajama-alueella sotien jälkeinen rakentaminen näkyi ensimmäisinä kerrostaloina ja laajana julkisena rakentamisena, johon kuului mm. kouluja, virastoja ja liikerakennuksia. Rakentamisen mittakaava oli vielä maltillista, ja vanhoilla kyläpelloilla oli edelleen tärkeä merkitys osana alueen elinkeinoja ja taajamakuva. (FCG 2009, s. 7–8.)

Toinen maiseman ja rakentamisen murros alkoi 1960-luvulla, jolloin teollisen rakentamisen ja autoistumisen vaikutukset alkoivat näkyä taajaman katukuvassa kerrostaloina ja katujen

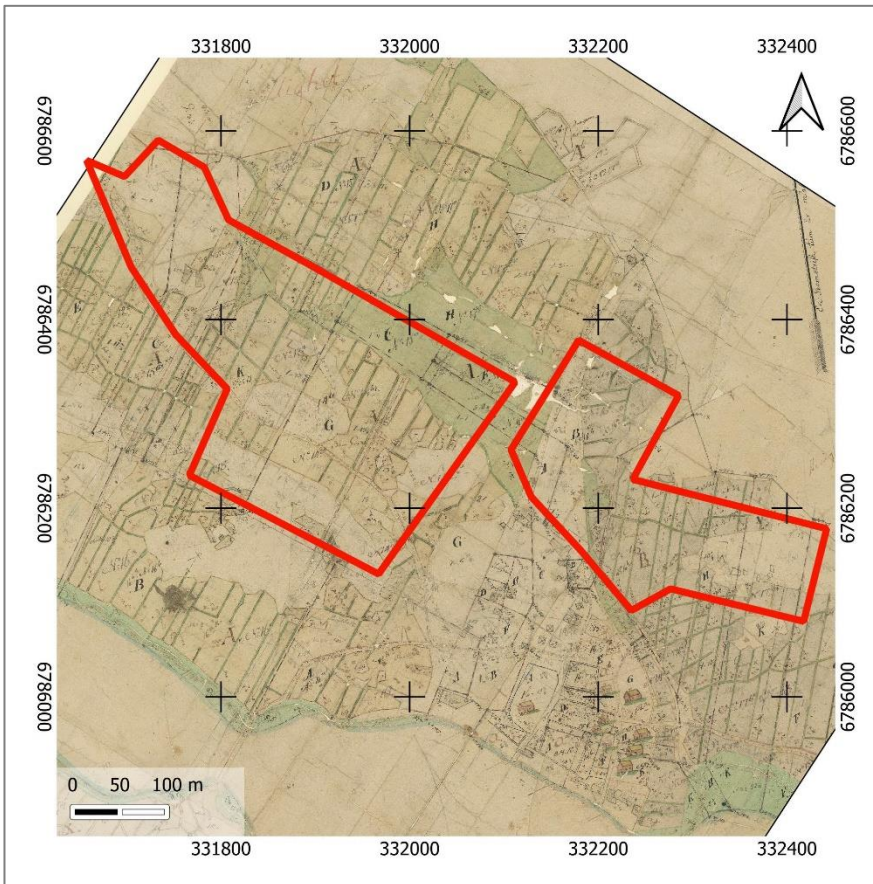
leventämisenä. Rautatien merkitys työllistäjänä väheni Toijalan varikon lopettaessa 1970-luvulla. Samaan aikaan kauppalan toimet kaavoittajana ja erityisesti teollisuustonttien kaavoituksessa toivat kaupunkirakenteeseen uuden kerrostuman. Sotien jälkeen kuntien tehtävät ja vastuu erilaisissa palveluissa kasvoivat nopeasti, mikä omalta osaltaan vaati kunnilta aktiivista elinkeino-, maankäyttö- ja kaavoituspolitiikkaa. Selkeimmin muutos näkyi Toijalan ydinkeskustassa, jossa rakentamisen mittakaava muuttui ja korkeat elementtirakenteiset kerrostalot alkoivat korvata keskustan matalaa pienasutusta. Taajama levisi tällöin myös lopullisesti Nahkialan kylään, jonka kyläpellon pohjoislaidalle alkoi kehittyä yhtenäinen teollisuusalue. (FCG 2009, s. 8–9.)

Kun Toijalan kauppala vuonna 1947 perustettiin, Akaa pitäjännimenä siirtyi historiaan. Vuonna 1975 kauppalaan liitettiin sen itä- ja eteläpuolelta Tyrisevän, Teristen, Kyän ja Mulkueen kylät sekä Lontilanjoen eteläosa, jotka olivat aikaisemmin kuuluneet Sääksmäen pitäjään. Kaupunki Toijalan kauppalasta tuli 1977. Viiala ja Toijala liitettiin yhteen 2007, jolloin uuden kaupungin nimeksi tuli Akaa. (FCG 2009, s. 9.)

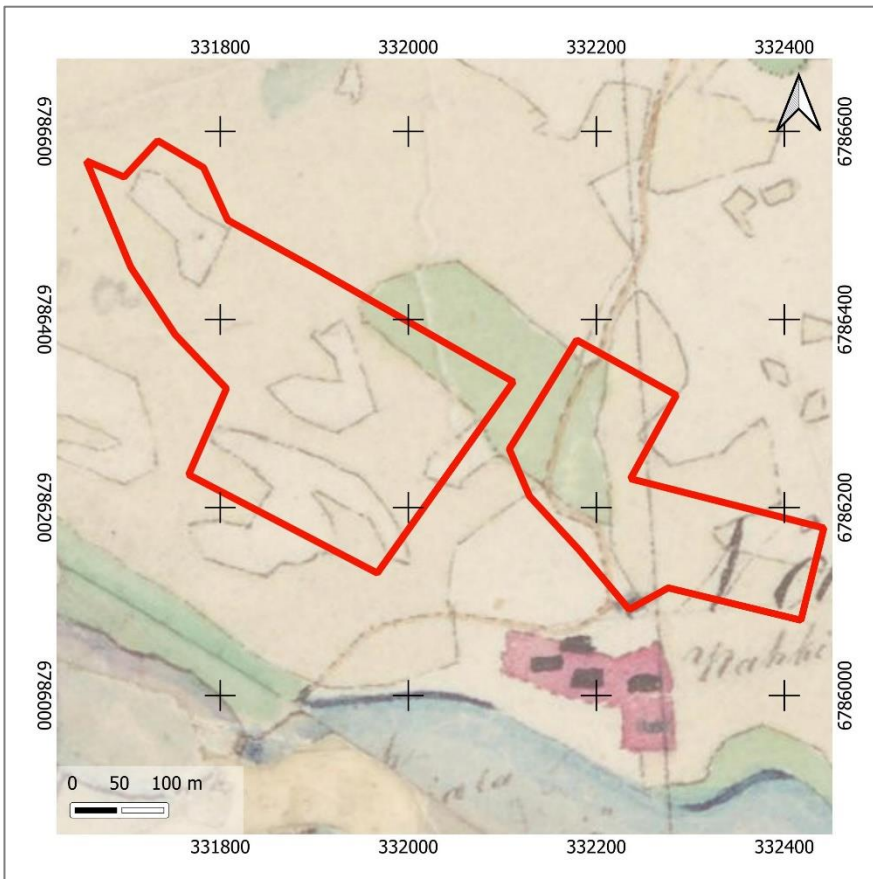


Kuva 5. Ilmakuva Nahkialan kylän alueesta vuodelta 1956. MML.

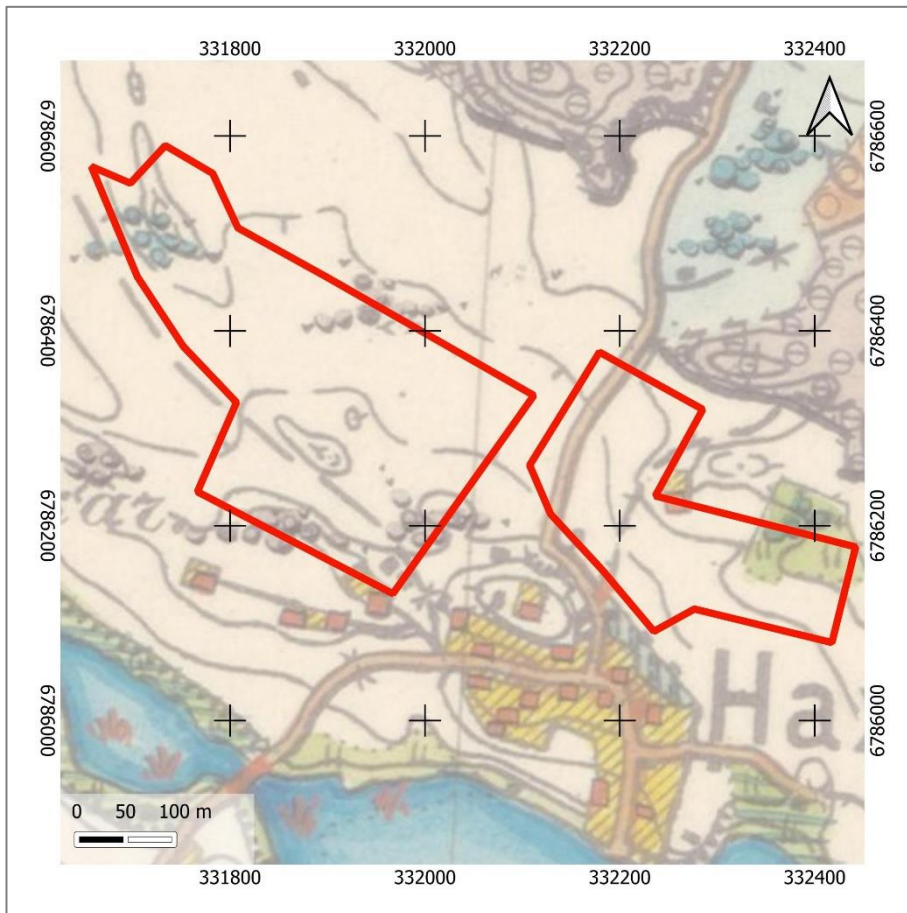
3.2 Alue vanhoilla kartoilla



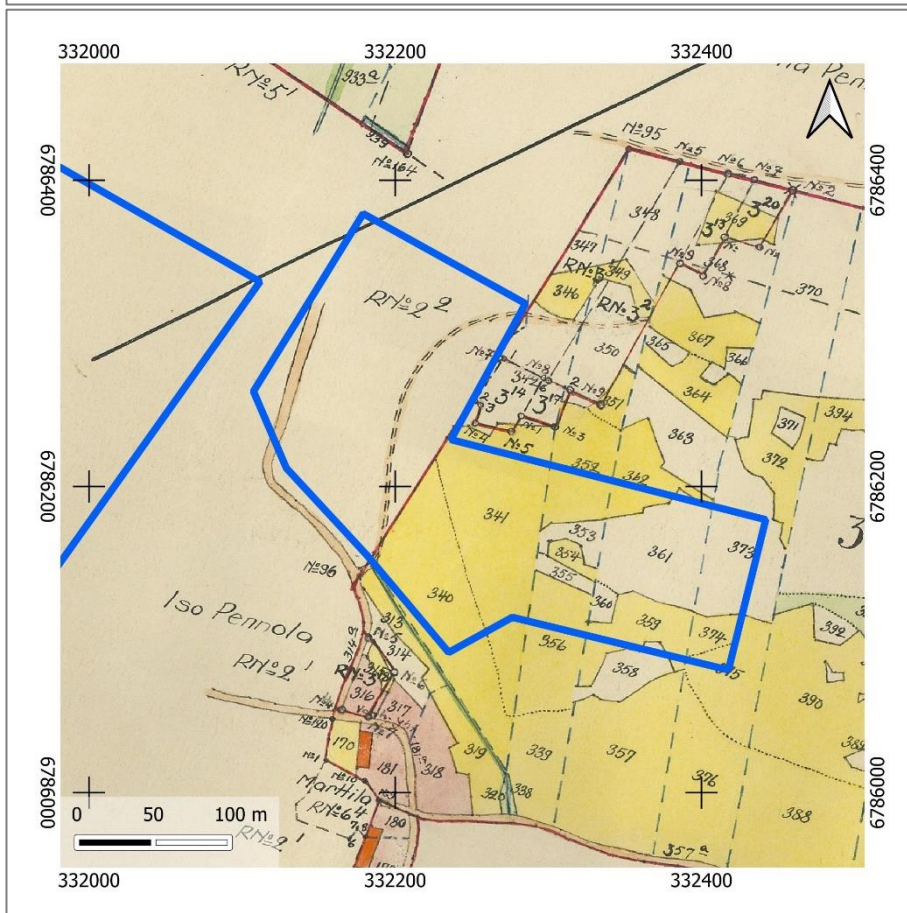
Kartta 4. Isojakokartta vuodelta 1766, KTJ. Nahkialan kylä sijaitsee Nahkialanlammen pohjoisrannalla, selvitysalue on laajalti peltoa ja niittyä. Selvitysalueen raja on punaisella, KT/Heilu Oy.



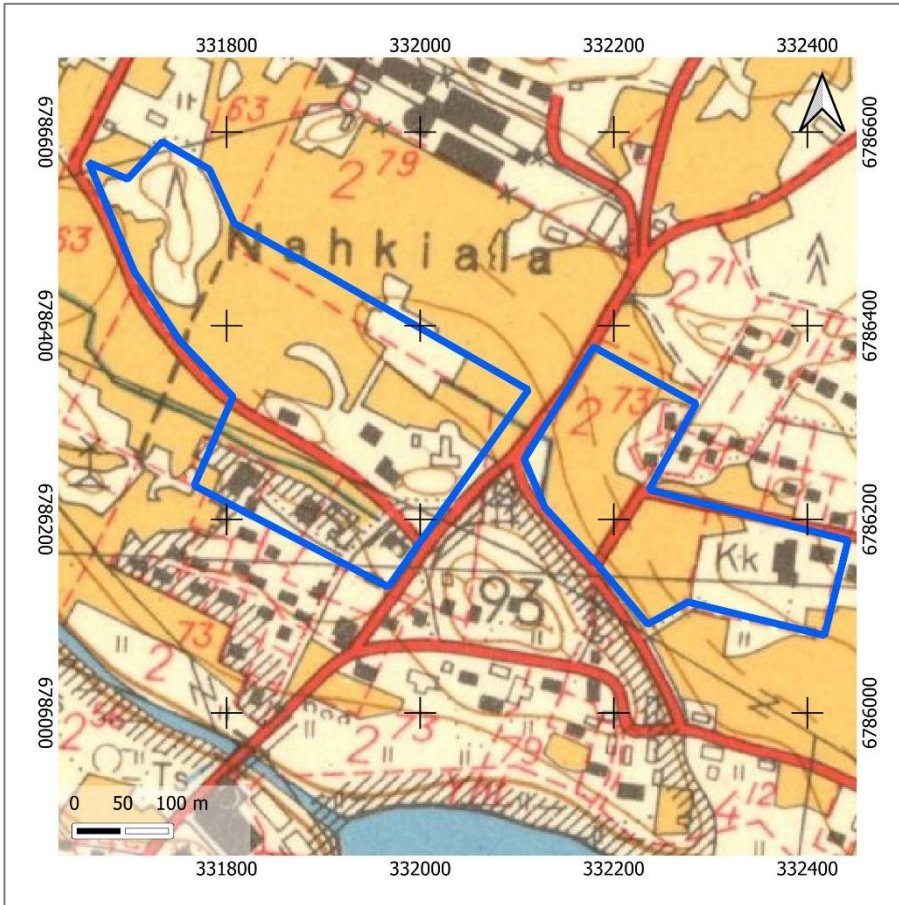
Kartta 5. Pitäjänkartta 1842, KA. Selvitysalueet näkyvät suurelta osin peltona ja niittynä. Nahkialan kylästä johtaa tie pohjoiseen.



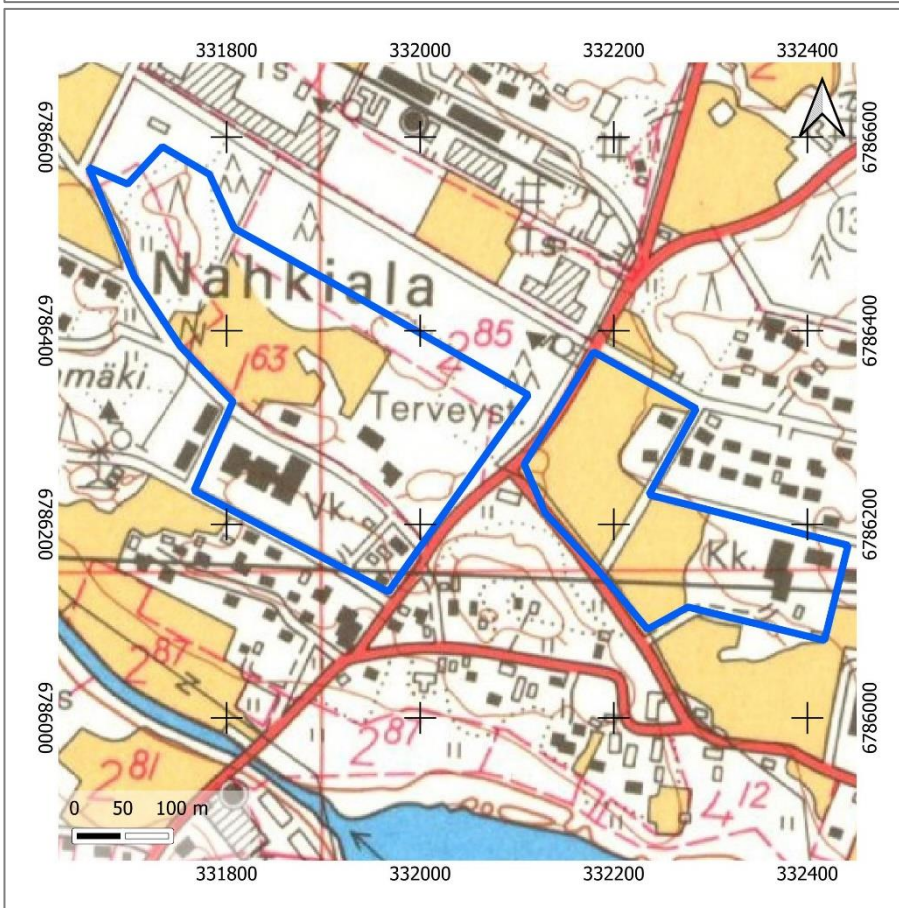
Kartta 7. Senaatinkartta 1900, KA. Alueen tieverkosto on alkanut muodostua. Asutus on alkanut levitä Nahkialanlammen rannalta pohjoisemmaksi.



Kartta 6. Tiluskartta Nahkialan kylän tiluksista vuosien 1908–1909 mittauksen mukaan, KTJ. Nahkialan koulun tonttilohkottiin 1940-luvulla Äykkölän tilan maista.



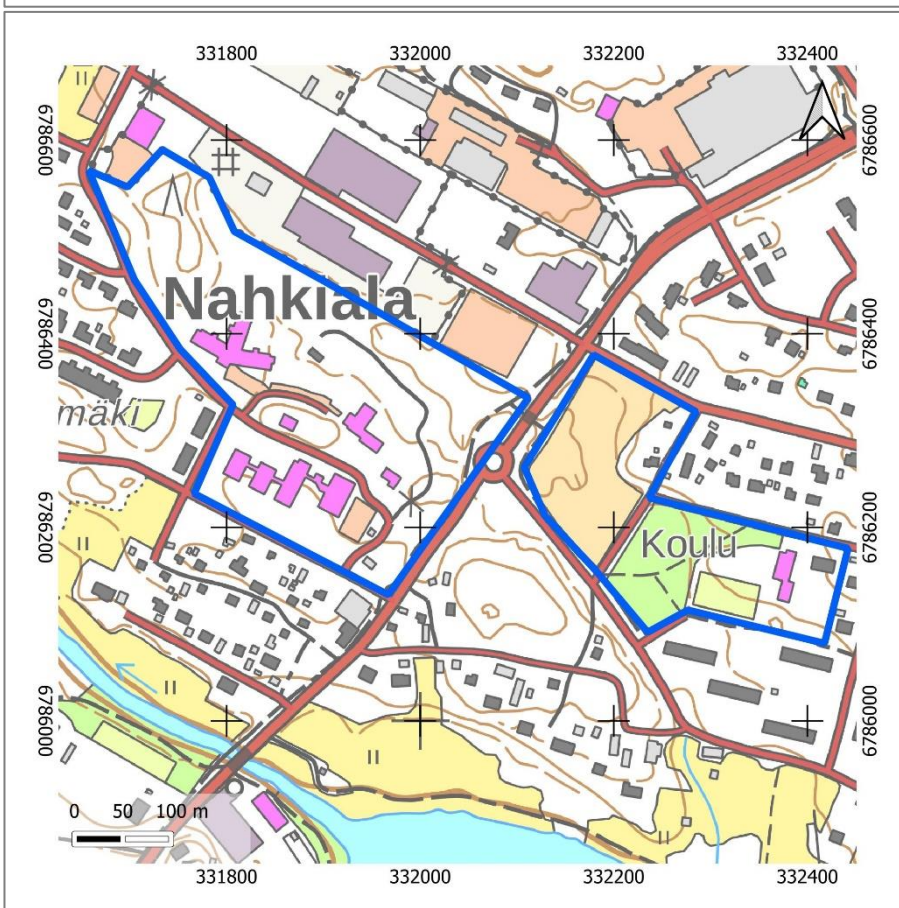
Kartta 9. Peruskarttaote vuodelta 1959, MML. Alueen tieverkko on alkanut muotoutua nykyisenlaiseksi. Selvitysalueille on rakennettu Nahkialan koulu, nykyisen Nahkialan päiväkodin rakennukset ja entinen kulkutautisairaala.



Kartta 8. Peruskarttaote vuodelta 1976, MML. Peltoalat alueella ovat pienentyneet, entisen terveyskeskuksen kokonaisuudesta on valmistunut vanhainkodin puoli.



Kartta 11. Peruskarttaote vuodelta 1992, MML. Terveyskeskus on rakennettu. Nahkialan koulun eteläpuolinen pelto on rakennettu kerrostaloalueeksi.



Kartta 10. Alue nykykartalla. Maastokartta 2022, MML. Satamatielle on tehty liikennepyyrä, ja vanhan terveyskeskus-vanhainkoti-kokonaisuuden pohjoispuolelle on valmistunut uusi vanhainkotirakennus.

3.3 Nahkialan keskiaikaisesta kylästä osaksi taajamaa

Toijalan vanhan terveystakeskuksen ja Nahkialan koulun alue sijaitsee Nahkialan vanhan maakirjakylän mailla. Kylässä oli 1560-luvulla 11 taloa, mikä teki siitä yhden vanhan Saarioisten hallintopitäjän suurimmista kylistä. Kylän taloja olivat keskiajan loppupuolella mm. Pennola, Äykkö, Hasia, Hinkka, Heikkilä, Torkkola ja Rekola. Puuttuvat neljä taloa liitettiin kylän taloihin, etupäässä Pennolaan ja Rekolaan 1500-luvun loppupuolella. Tiiviisti rakennettu ryhmäkylä sijaitsi nykyisellä paikalla Nahkialanjärven pohjoispuolella. Kylän pellot keskittyivät pääosin kylämäen ympäristöön, Nahkialanjärven ja Lontilanjoen pohjoispuolelle, rajoittuen selkeisiin metsäalueisiin kuten Nahkialanvuoreen ja Kilsanmäkeen. (FCG 2009, s. 55.)

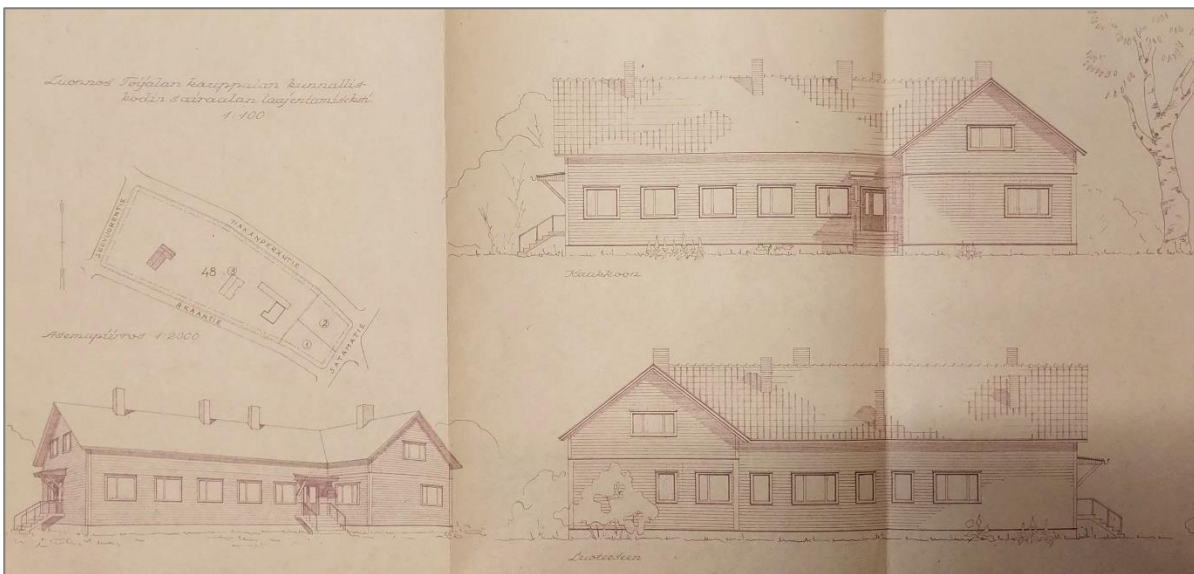
Isojaon aikaan 1760-luvulla kyläkeskustassa olivat Äykkölän, Hasialan, Iso-Rekolan, Vähä-Rekolan, Pennolan sekä Torkkolan ja Heikkilän kylätontit. Iso- ja uusjaon seurauksena tiivis kyläasutus alkoi kantatalojen osalta väljentyä tilojen siirtyessä pois kylästä peltojen yhteyteen. Taloista siirtyivät Hinkka 1830-luvulla ja myöhemmin, etupäässä 1910-luvulla Heikkilä, Vähä-Rekola, Iso-Rekola ja Torkko. Kyläasutusta korvasi itsellisten ja käsityöläisten asutus, joiden mökkejä rakentui kylän lisäksi kylän länsipuolelle nykyisen Pennolantien varrelle 1900-luvun alkupuolella. Toijalan aseman perustaminen ja siihen liittyneen asemataajaman kasvu Nahkialanjärven länsipuolelle vaikutti hitaasti Nahkialan kylän perinteiseen maanviljelysmaisemaan. Nahkialan kylän maatalousmaisema säilyi perinteisenä 1900-luvun ensimmäisen puoliskon, ja maisema alkoi varsinaisesti muuttua vasta sotien jälkeen. Satamarata oli linjattu kyläpeltojen pohjoisreunalle 1920-luvulla, mutta vasta 1940-luvulla sotien lopulla rakennettiin sen varrelle ensimmäinen teollisuuslaitos, Chymos Oy. Sotien jälkeen asutusta rakentui vanhan kylän ulkopuolelle, mm. Mäntysalontien varrelle, johon rakennettiin samoihin aikoihin myös Nahkialan suurikokoinen kansakoulu. Asutus keskittyi vielä 1950-luvulla pääosin kylän metsäalueille. Nykyiset, vanhoille kyläpelloille rakennetut teollisuus-, omakoti- ja kerrostaloalueet alkoivat rakentua vasta 1960- ja 1970-luvulla. (FCG 2009, s. 55–56.)

3.4 Terveyskeskuksen ja Nahkialan koulun alueen muodostuminen

Akaan kunta osti viidestä tilasta muodostetun Iso-Rekolan tilan vuonna 1919. Viljelysten reunassa sijainneisiin rakennuksiin kuului kunnalliskodiksi luovutetun päärakennuksen lisäksi mm. kivinen navetta, puinen talli ja betoninen sikala. Tilan tuotteista suurin osa käytettiin kunnalliskodin ruokahuollon tarpeisiin. (sukutilat.sarka.fi) Vaarintuvaksi kutsutussa rakennuksessa puolestaan toimi vuodesta 1926 eteenpäin kunnalliskodin sairaala eli vuodeosasto. (Vahanen 2022, s. 5.) Sairaala laajennettiin 1950-luvun alussa. (AKA) Kunnalliskodin pohjoispuolelle rakennettiin 1930-luvulla kulkutautisairaala. (FCG 2009, s. 58.)

Kunta oli varannut sosiaalisten ja terveydenhoidollisten rakennusten rakentamista varten tontin 1960-luvun lopulla. Alueelle oli tarkoitus sijoittaa siellä olevien, 1950-luvulla valmistuneiden terveystalon ja päiväkodin lisäksi terveyskeskus vuodeosastoineen, vanhainkoti, lastenkoti ja lääkärien asunnot. Ensimmäisenä valmistui lääkärien rivitalo Akaantien päähän vuoden 1970 lopulla, ja seuraavaksi vuonna 1972 Hakalehdon vanhainkoti, jonka tieltä purettiin Iso-Rekolan rakennuksia. Iso-Rekolasta on jäljellä enää aitta terveyskeskuksen itäpäädyn pysäköintialueen vieressä. Toijalan terveyskeskus valmistui Hakalehdon vanhainkodin yhteyteen vuonna 1984. (Vahanen 2022, s.5.) Terveyskeskuksen rakennuskokonaisuuden pohjoispuolelle, Hakanperäntien varteen valmistui vuonna 2015 Sirpa Wahlbomin suunnittelema uusi vanhainkoti Torkonkartano. (AKA)

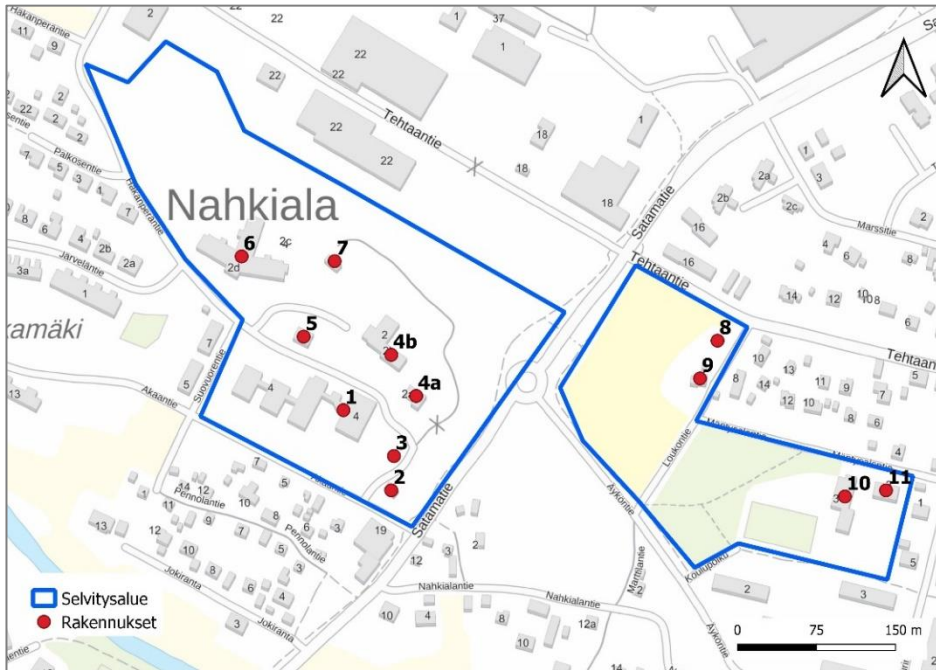
Nahkialan koulun alue säilyi perinteisenä maatalousmaisemana 1950-luvun vaihteeseen saakka. Sotien jälkeen asutusta alkoi rakentua Nahkialan kylän kyläpellon pohjoispuolelle Mäntysalontien varteen. Samoihin aikoihin rakennettiin Nahkialan kansakoulu ja koulun opettajien asuinrakennus koulun pihapiiriin. Rakennukset valmistuivat 1952. Koulupihan länsipuolinen puisto ja Satamatiehen rajautuva peltomainen alue ovat entistä kyläpeltoa.



Kuva 6. Kunnalliskodin sairaalan laajennustyön piirustukset on päivätty Toijalan kaupungin rakennustoimistossa syyskuussa 1951. Rakennus purettiin Hakalehdon vanhainkodin rakentamisen tieltä 1970-luvun alussa.

4 Rakennettu kulttuuriympäristö

4.1 Selvitysalueen rakennuskanta



- 1 Terveyskeskus ja vanhainkoti
- 2 Varastorakennus
- 3 Iso-Rekolan aitta
- 4a entinen neuvola
- 4b Nahkialan päiväkoti
- 5 Huvikumpu, entinen kulkutautisairaala
- 6 Torkonkartanon vanhainkoti
- 7 Parakki
- 8 Loukontie 9, asuinrakennus
- 9 Loukontie 7, asuinrakennus
- 10 Nahkialan koulu
- 11 Nahkialan esikoulu

Kartta 12. Kartalla on esitetty selvitysalueen rakennuskannan sijoittuminen. Karttakuva KT/ Heilu Oy, taustakartta MML 2022.

Rakennusten 1–7 kiinteistötunnus: 20-2-50-2



1 Vanha terveyskeskus ja vanhainkoti
 rakennustunnus: terveyskeskus
 1008224514, vanhainkoti 1008224503
 rakennusvuosi: terveyskeskus 1984,
 vanhainkoti 1972



2 Varastorakennus
 rakennustunnus: puuttuu
 rakennusvuosi: ennen vuotta 1956



3 Iso-Rekolan aitta
rakennustunnus puuttuu
rakennusvuosi: 1900-luvun alku



4a Entinen terveystalo
rakennustunnus: 1008224481
rakennusvuosi: 1949



4b Nahkialan päiväkoti
rakennustunnus: 1008224470
rakennusvuosi: 1949, laajennus
2000-luku



5 Huvikumpu
rakennustunnus puuttuu
rakennusvuosi: 1933



6 Vanhainkoti Torkonkartano
rakennustunnus: 101863941K
rakennusvuosi: 2015
suunnittelija: Sirpa Wahlbom



7 Toimistoparakki
rakennustunnus puuttuu
rakennusvuosi: 2004



8 Loukontie 9, asuinrakennus
kiinteistötunnus: 20-402-2-30
rakennustunnus: 101632128R
rakennusvuosi (kiinteistörekisterin mukaan): 1940



9 Loukontie 7, asuinrakennus
kiinteistötunnus: 20-2-59-20
rakennustunnus: 101632125M
rakennusvuosi (kiinteistörekisterin mukaan): 1900



10 Nahkialan koulu
kiinteistötunnus: 20-2-66-7
rakennustunnus: 100831451E
rakennusvuosi: 1951



11 Nahkialan esikoulu
kiinteistötunnus: 20-2-66-7
rakennustunnus: 100831450D
rakennusvuosi: 1951

4.2 Inventoidut rakennuskohteet

4.2.1 Vanha terveysasema ja Hakalehdon vanhainkoti

Arvot	Vanha terveysasema ja Hakalehdon vanhainkoti
<i>maisemallinen</i>	rakennuskokonaisuudella on merkittävää taajamakuvallista arvoa osana Nahkialan rakennettua ympäristöä
<i>historiallinen</i>	kohteella on paikallista ja ylikunnallista sosiaalishistoriallista merkitystä osana vanhustenhuolto- ja terveydenhoitojärjestelmää
<i>rakennushistoriallinen</i>	<i>edustavuus:</i> kohteessa yhdistyy kahden eri vuosikymmenen tasokas ja aikanaan tarkoituksenmukainen laitossuunnittelu <i>alkuperäisyys:</i> kohde on säilynyt viime vuosiin saakka alkuperäisessä käytössään. Julkisivut ovat säilyneet lähes alkuperäisinä.



Historia: Paikalla sijaitsi aikaisemmin Akaan kunnan ja myöhemmin Toijalan kauppalan kunnalliskoti, joka sijaitsi Iso-Rekolan tilan vanhassa päärakennuksessa. Arkkitehti Erkki Pasasen suunnittelema lääkäreiden rivitalo Akaantien päässä valmistui vuonna 1970 ja Hakalehdon vanhainkoti vuonna 1972. Rivitalot otettiin myöhemmin vanhainkodin käyttöön. (Pirkanmaan maakuntamuseo 2020.) Toijalassa oli suunniteltu paikallissairaalaa jo vuodesta 1968, mutta hanke kariutui uuden kansanterveyslain tullessa voimaan 1972. (Vahanen 2022a, s. 8.) Tämän seurauksena Toijala, Urjala, Kylmäkoski ja Viiala ryhtyivät valmistelemaan Etelä-Pirkanmaan kansanterveystyön kuntainliittoa. Lopulta Toijala päätti jättäytyä pois liitosta. Hanke terveyskeskuksen rakentamisesta jäi kuitenkin vireille. 1970-luvulla Toijalassa vallitsi tilanne, jossa terveysasemille kuuluneet palvelut sijaitsivat hajallaan ympäri kuntaa. Kymmenen vuotta



Kuva 7. Terveyskeskuksen itäpäätty parkkipaikalta kuvattuna. Tasakattoisessa, saumapellillä päällystetyssä hammashoitolan sisäänkäynnin katoksessa räystääslinja on aumattu ja alas laskeutuva katonlape muistuttaa hieman taitekattoa. Kuvan oikeassa reunassa näkyvä, profiilipellillä päällystetty hätäpoistumistie on tehty 2005.

hankkeen vireille tulon jälkeen sosiaali- ja terveysministeriö hyväksyi hankkeen suunnitelmat ja varmisti valtionosuuden saamisen. (Pirkanmaan maakuntamuseo 2020, s. 28.)

Toijalan pääterveysaseman alueen suunnittelusta vastasi arkkitehti Erkki Pasanen ja varsinaisen terveysasemarakennuksen suunnittelutyöstä Pasasen toimistossa työskennellyt arkkitehti Hans Eichstädt. Pääterveysaseman rakennustyöt käynnistyivät kesällä 1983 ja urakasta vastasi YIT. Rakennustyöt kestivät 14 kuukautta ja rakennus valmistui kesäkuussa 1984. Vuodeosaston toiminta alkoi saman vuoden lokakuussa. Kokonaan uusia toimintoja olivat vuodeosaston lisäksi röntgen, keskitetty välinehuolto ja tekniset palvelut. Oma vuodeosasto helpotti Valkeakosken aluesairaalan ylikäyttöä ja röntgeniä varten ei enää tarvinnut matkustaa Toijalan ulkopuolelle. Myös lääkäripäivystyksessä siirryttiin kokonaan omaan päivystykseen ja käytännön yhteistyö vanhainkodin kanssa tuli tiiviimmäksi. Terveysaseman vuodeosasto tyhjeni toukokuussa 2020 ja avohoidon toiminnot siirtyivät uuteen hyvinvointikeskukseen kesällä 2021. Hakalehdon vanhainkoti on lopettanut toimintansa jo joitakin vuosia sitten. (Pirkanmaan maakuntamuseo 2020, s. 28–29.)



Kuva 8. Terveyskeskuksen pohjoisjulkisivua. Pyöristettyihin ikkunanreunoihin on toteutettu muuraukseen rustikointi. Ikkunarivejä kehystävät myös muuraukseen tehdyt, kohollaan olevat vaakalistat, jotka antavat aukkojulkisivulle myös nauhajulkisivun ilmettä. Terveyskeskuksen piha-alueen valaisinpylväät ovat ilmeisesti alkuperäisen pihasuunnitelman mukaiset.

Kuvaus: Hakalehdon vanhainkoti ja terveyskeskus muodostavat yhtenäisen, toisiinsa kytkeytyvistä rakennusosista koostuvan pitkänomaisen kokonaisuuden, joka sijaitsee itä-länsisuuntaisesti rinteessä Akaantien ja Hakanperäntien välissä. Vanhainkodin tasakattoiset, matalahkot rakennusosat on liitetty toisiinsa kapeilla yhdyskäytävillä. Kolmikerroksinen, tasakattoinen terveyskeskus muodostaa oman rakennuskokonaisuutensa, mutta on sekin liitetty matalalla linkkiosalla lähimpään vanhainkotiin. Keltaisen tiilen ja betonipintojen käyttö sekä terveyskeskuksen että vanhainkodin julkisivuissa luovat kokonaisuudesta yhtenäisen.

Piha-alueen pohjakaava on säilynyt käytännössä vuoden 1982 suunnitelmaa vastaavassa asussa. Paikoitusalueita on saatettu hieman laajentaa vuosien aikana. Puistomaisella eteläsivulla risteävät polut ovat todennäköisesti alkuperäisiä, kuten myös paikoitusalueelle laskeutuvat valetut portaat metallikaiteineen. (Pirkanmaan maakuntamuseo 2020, s. 29.)

Terveysasema

Terveyskeskuksen tiilijulkisivut, pyöristetyt nurkat, ikkuna-aukkojen ympäristön muuratut koristelut ja näyttävät katokset sisäänkäyntien yhteydessä ovat tunnusomaisia 1980-luvun alkupuolen arkkitehtuurille ja viittaavat postmoderniin tyyliin. Tilaratkaisu perustuu kaikissa kerroksissa 1970–80-lukujen terveysasemissa tyypilliseen kaksikäytäväratkaisuun, jossa käytävä saattaa toimia myös odotustilana. Vuodeosasto on sijoitettu ylimpään kerrokseen ja kattoikkunoita on käytetty ajalle tyypillisesti tuomaan luonnonvaloa syvän rungon keskellä oleville käytäville. Ensimmäisen ja toisen kerroksen sisätilojen pintamateriaaleihin ja materiaalien käsittelyyn on suunnittelussa kiinnitetty erityistä huomiota. Esimerkiksi kerroksissa on paikoin betonista valettuja seiniä, joihin betonivalun yhteydessä painettiin muoteilla reliefimäisiä kuvioita. Lattioiden pintamateriaalit vaihtelevat. Aulassa on käytetty mosaiikkibetonilaattoja, muualla pääosin muovimattoja, jotka on nostettu seinille jalkalistoiksi. Ensimmäisen kerroksen ryhmäliikuntatilan lattiaan asennettiin mosaiikkiparketti. Porrashuoneessa askelmat ja lepotasot on pinnoitettu mosaiikkibetonilaatoilla, joita käytettiin myös jalkalistoina. Henkilökunnan ruokailu- ja kokoustilassa on alkuperäiset, lautamuottikuvioiset betoniseinät. (Vahanen 2022a, s. 13–17; inventointi 24.10.2022.)



Kuva 9. Terveyskeskuksen eteläpäädyssä on kookas, ulosvedetty valettu parveke. Parvekkeen molemmissa päissä on erilliset, valetut ja tiilivuoratut, nurkista pyöristetyt päätyseinät. Takana näkyy Iso-Rekolan tilasta säilynyt aittarakennus.

Terveysaseman arkkitehtuuria on käsitelty kattavasti Pirkanmaan maakuntamuseon vuonna 2020 julkaisemassa *Pirkanmaan terveyskeskukset. Rakennusinventointi* -selvityksessä. Lisäksi Vahanen Rakennusfysiikka Oy toteutti Akaan kaupungin tilauksesta Toijalan terveysaseman rakennushistoriaselvityksen 2022. Tässä selvityksessä tarkempi tarkastelu keskittyy Hakalehdon vanhainkotiin, jota ei ole aiemmin inventoitu.



Kuva 12. Kuva terveyskeskuksen pääsisäänkäyntipihalta. Terveyskeskus on liitetty matalalla linkkiosalla vasemmalla sijaitsevaan Hakalehdon A-rakennusosaan. Linkkiosan käytävän ikkunat on muutettu alkuperäisistä.



Kuva 11. Terveyskeskuksen ja Hakalehdon yhdistävä linkkiosa on pohjoispuolelta kaksikerroksinen. Alakerrassa on kuvassa oikealla näkyvät ambulanssitallit.



Kuva 10. Terveyskeskuksen pohjoispuolella on samaan aikaan rakennettu polkupyöräkatos, nykyinen autokatos. Katoksessa on käytetty samoja arkkitehtonisia elementtejä kuin terveyskeskuksessa: taitettua saumapeltikattoa, lautamuottipintaista betonia ja keltatiliimuurausta.

Vanhainkoti Hakalehto

Hakalehto on kolmesta osasta (A-C-osat) koostuva, 1970-luvun alkupuolella rakennettu betoni- ja tiilirakenteinen vanhainkoti. Pääpiirustukset ovat vuodelta 1971. Rakennus on osittain yksi- ja osittain kaksikerroksinen. Rakennuksen C-osa ja B-osan 1. kerros ovat pois käytöstä ja olleet tyhjiillään 2010-luvun alkupuolelta lähtien. Rakennuksen A-osassa toimii keskuskeittiö sekä B-osan kellarissa työntekijöiden sosiaalityilat C-siipi on ollut kylmillään ja ilman sähköjä jo useita vuosia. A- ja B-siivissä sähköt ja peruslämpö on pidetty päällä. Rakennuksen välipohjat ovat betonirakenteiset. Ulkoseinät ovat pääasiassa kuorimuurattuja betoni- tai tiilirakenteita. Maanvastaiset seinät ovat betonirakenteisia, osin seinissä on verhomuuraus. Väliseinät ovat pääasiassa tiili- tai betonirakenteisia. Vesikatot ovat sisäänpäin viemäröityjä bitumikermikatteisia loivia kattoja. (Vahanan 2022b, s. 5.)

Piha-alueet jakaantuvat kahteen eri tasoon kellari- ja ensimmäisen kerroksen osalta. Piha-alueet ovat pääosin tasaisia, C-osan päädyssä piha-alueella on seinän suuntainen rinne. Rakennuksen vierustat ovat pääosin nurmikkoa tai asfaltoituja. Rakennuksen vierustalla on runsaasti kasvillisuutta. Hakalehdon suunnittelussa kiinnitettiin huomiota ympäristön kasvillisuuteen (Vahanan 2022a, s. 16), ja pihat lienevät säilyneet alkuperäisen suunnitelman mukaisina.



Kuva 13. Hakalehdon A-osa kuvattuna luoteesta. Pääkerroksen nauhaikkunoiden takana sijaitsevat ruokasali ja kuntosali.

1970-luvun alun suunnittelua edustavassa Hakalehdon vanhainkodissa julkisivut ovat pelkistetyimmät kuin terveysaseman rakennuksessa. Kulmia ei ole pyörästetty, tiilikoristelut puuttuvat ja sisäänkäynnit ovat pelkistettyjä. Ikkunapinnat ovat suurempia kuin terveyskeskuksessa, rakennuksessa on käytetty sekä aukko- että nauhajulkisivuja. Julkisivumateriaalit ja -väritys – keltainen tiili, puhtaaksi valetut betonijulkisivut lautamuottikuvioilla, tummat ikkunanpuitteet ja ovet – sekä rakennuksen massoittelu ja sijoittelu sitovat vanhainkodin arkkitehtonisesti yhteen terveyskeskuksen kanssa. (Inventointi 24.10.2022.) A-rakennuksessa sijaitsevat keittiötilat on peruskorjattu vuonna 2003. Korjauksen suunnitteli Arkkitehtitoimisto Kimmo Linnovaara, jonka suunnitelmin toteutettiin myös keittiön laajennus ja keittiön ulkosivun lastauskatos 2012. (AKA). Lastauskatoista lukuun ottamatta Hakalehdon julkisivut ovat säilyneet alkuperäisessä asussaan.

Sisätiloissa kellarikerroksen lattian pintamateriaalina on pääosin maalipinnoite. Sosiaali-tiloissa ja C-osan asuinhuoneistossa lattioissa on pintamateriaaleina muovimatto sekä osittain vinyylilaatta. Alapohjan pintamateriaalit ovat pääosin alkuperäisiä. Ensimmäisessä kerroksessa lattiamateriaalina on muovimatto ja märkätiloissa keraaminen laatta. Pintamateriaalit on uusittu latioista yksittäisistä tiloista, pääosin ne ovat alkuperäisiä. (Vahanen 2022b, s. 16, 20–21.) Portaikoissa on siniseksi maalatut metallikaiteet. Seinäpinnat ovat suureksi osaksi päällemaalattuja tiilipintoja. (Inventointi 24.10.2022.)



Kuva 16. Hakalehdon rakennuskokonaisuus ja piha-alueita kuvattuna luoteesta. Vasemmalla A-osa, keskellä B- ja oikealla C-osa.



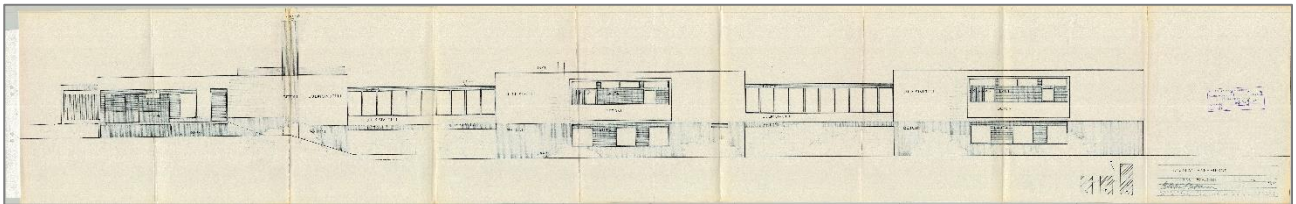
Kuva 15. C-osan julkisivua länteen. Hakalehdon rakennuksessa on sekä aukko- että nauhajulkisivuja.



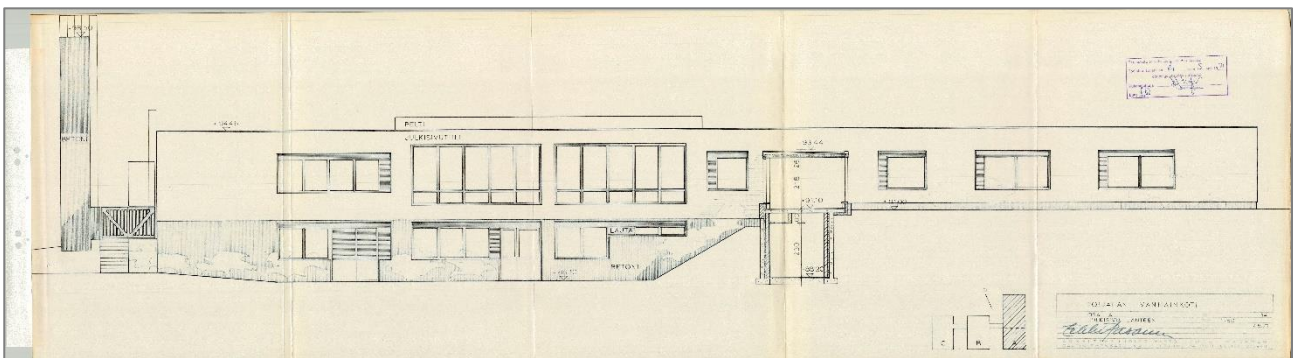
Kuva 14. A-osan julkisivua itään. Selkeälinjaisiin julkisivuihin luovat koristeellisuutta katonrajassa symmetrisesti sijaitsevat aukot muurauksessa. Ikkunoiden ympärillä on käytetty punaruskeaa vaakalaudoitusta. Oikeanpuoleisesta ikkunasta heijastuu terveyskeskuksen pääsisäänkäynti.



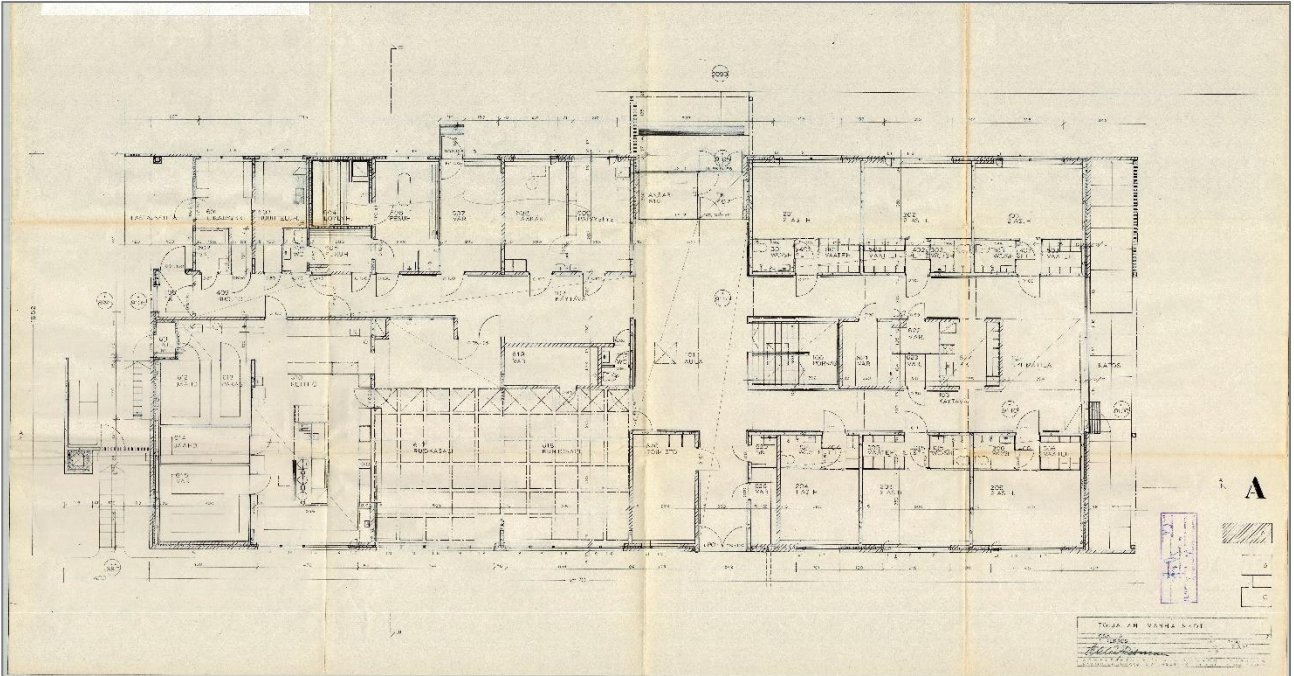
Kuva 17. Hakalehdon A-osan pääsisäänkäynti rakennuksen itäisivulla. Sisäänkäynnin edessä on betonivaluna toteutettu katos, jonka päädyissä on käytetty lankkusäleikköjä.



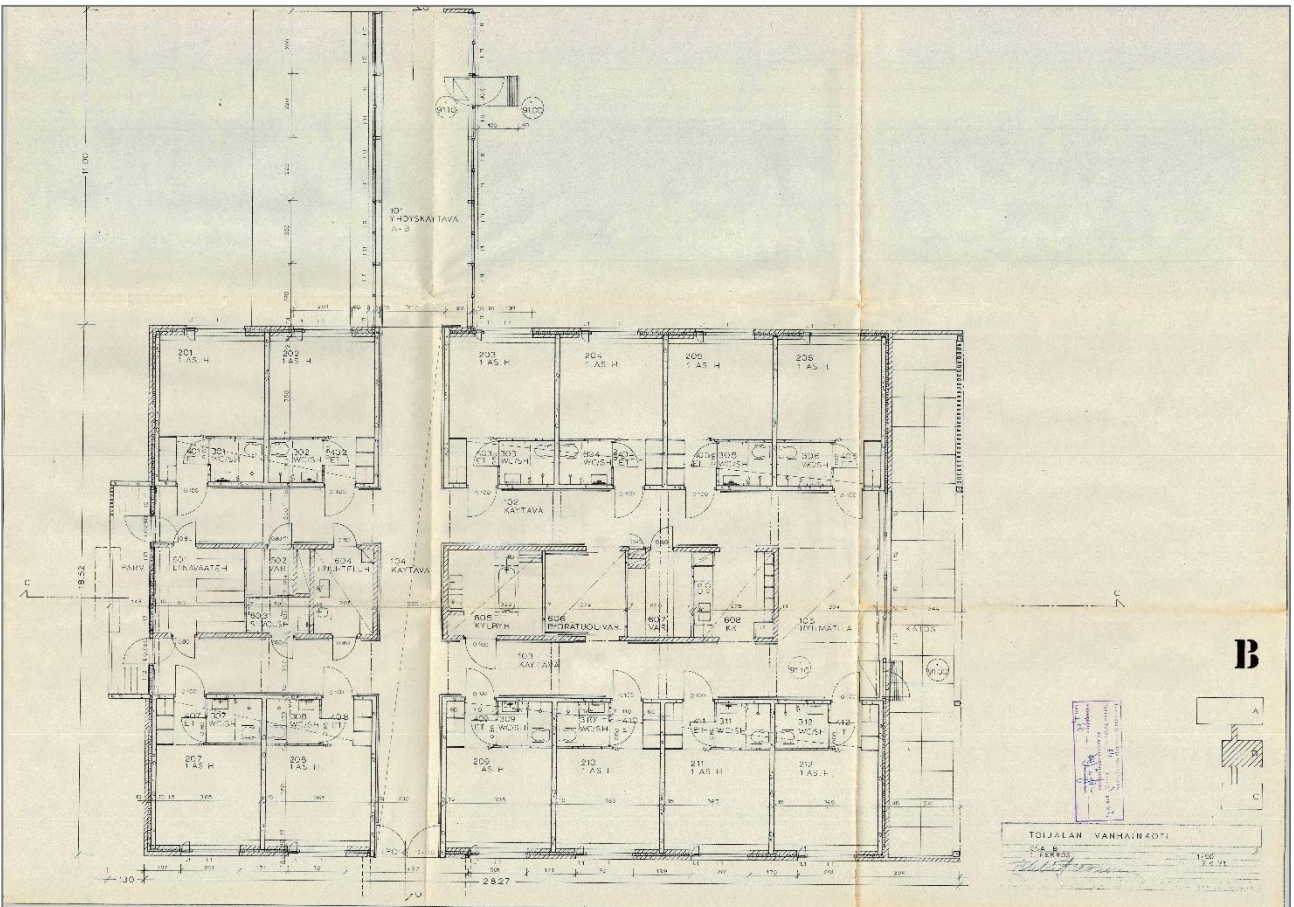
Kuva 18. Hakalehdon julkisivupiirustus pohjoiseen, Arkkitehtuuritoimisto Erkki Pasanen 7.6.1971. AKA.



Kuva 19. Hakalehdon A-osan julkisivupiirustus länteen, Arkkitehtuuritoimisto Erkki Pasanen 7.6.1971. AKA.



Kuva 20. A-osan pääkerroksen pohjapiirustus, Arkkitehtuuritoimisto Erkki Pasanen 7.6.1971. AKA. A-osan pohjoispäädystä (kuvasa vasemmalla) on vanhainkodin keittiö, jonka vieressä länsisivulla (alareuna) sijaitsevat ruoka- ja kuntosalit. Itäisivulle (yläreuna) on sijoitettu sauna- ja pesutilat ja lääkärin vastaanottohuoneita. Eteläpäädyssä (kuvasa oikealla) on käytetty kaksikäytäväratkaisua, rakennuksen sivuilla on asuinhuoneita ja keskellä varastotilaa.



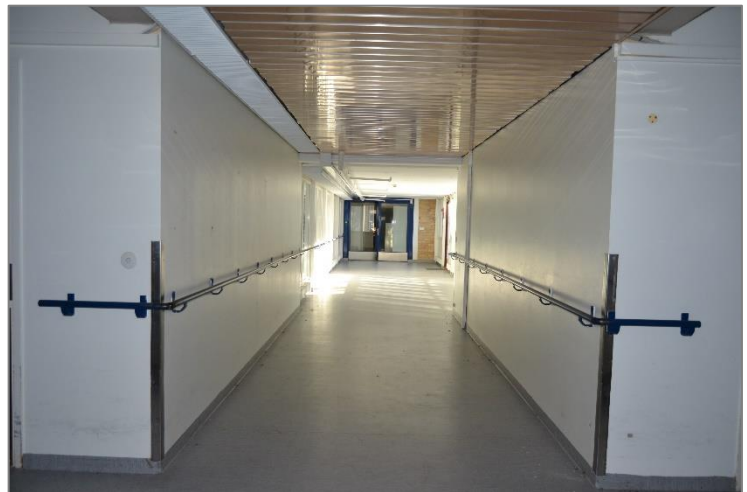
Kuva 21. B-osan ensimmäisen kerroksen pohjapiirustus, Arkkitehtuuritoimisto Erkki Pasanen 7.6.1971. AKA. B-osassa on käytetty kaksikäytäväratkaisua ja rakennuksen sivut on varattu asuinhuoneille. Keskellä on kylpyhuone ja varastotiloja. C-osa on pohjaratkaisultaan samanlainen, ainoana erona on käytävän länsipäädyn kellariin johtava portaikko.



Kuva 22. C-osan kellariin johtava portaikko. Tilan lattiassa ja porrasaskelmissa on käytetty tummaa vinyylilaatta.



Kuva 23. C-osan asuinhuoneiden käytävää kuvattuna etelän suuntaan.



Kuva 24. C-osan keskuskäytävää kuvattuna itään.



Kuva 25. C- ja B-osien välinen yhdyskäytävä kuvattuna itään.



Kuva 26. A-osan keskusaulaa ja portaikko. Aulan lattioissa ja portaissa on käytetty muovimattoa ja vinyylilaattaa.



Kuva 28. A-osan käytävää pohjoiseen kuvattuna.



Kuva 27. A-osan pääsisäänkäynnin tuulikaappi.

4.2.2 Iso-Rekolan aitta

<i>Arvot</i>	<i>Iso-Rekolan aitta</i>
<i>maisemallinen</i>	luo historiallista kerroksellisuutta korttelimaisemaan
<i>historiallinen</i>	paikallista merkitystä osana Nahkialan säilynyttä agraarikerrostumaa
<i>rakennushistoriallinen</i>	<i>alkuperäisyys:</i> aittarakennus on säilyttänyt rakentamisaikaisen asunsa ja materiaalinsa (alkuperäinen pärekatto on säilytetty tiilikaton alla)



Historia: Terveyskeskuksen ja Hakalehdon vanhainkodin tontilla aiemmin sijainnut Iso-Rekolan tila siirtyi paikalle Nahkialan kyläkeskustasta 1910-luvulla. (FCG 2009, s. 55.) Iso-Rekolan rakennuskantaan kuului kunnalliskodiksi luovutetun päärakennuksen lisäksi mm. kivinen navetta, puinen talli ja betoninen sikala (sukutilat.sarka.fi), jotka purettiin Hakalehdon vanhainkodin rakentamisen tieltä 1970-luvun alussa. Terveyskeskuksen toteutunut suunnitelma 1980-luvun alussa mahdollisti aittarakennuksen säilyttämisen alueen reunalla, muistumana alueen historiasta. (Vahananen 2022, s. 5, 11.) Akaa-Seura sai aitan kaupungilta hallintaansa 1987. Aittaa sijoitettiin aikanaan osa seuran esinekokoelmasta. Aittaa vaihdettiin uusi tiilikate ja se maalattiin kesällä 2019 Akaan Reserviupseerikerhon toimesta. (Akaan Seutu 10.6.2019.)

Kuvaus: Rakennus on hirsinen, lyhytnurkkainen ja punamullattu, perustus on lohkokivistä. Puitteet ja listat ovat valkoiset. Katemateriaalina on tiili, räystäslisat ovat peltiä. Vanha pärekatto on säilytetty tiilikatteen alla. Rakennuksen ovi on itäpäädyssä, oven yllä on harjakatos. Katolla länsipäädyssä on tapuli, johon on sijoitettu Kurvolan säterirusthollin vuonna 1848 valettu työkello (Akaan Seutu 10.6.2019).



Kuva 29. Aitta kuvattuna kaakosta. Rakennus sijaitsee terveyskeskuksen asfaltoidun parkkipaikan reunalla. Taustalla vasemmalla näkyy terveysaseman hammashoitolan sisäänkäynti, oikealla Nahkialan päiväkodin rakennuksia.



Kuva 30 (vasen). Aitan oven yllä on tiilikatteinen harjakatos.

Kuva 31 (alla). Jälkiä aitan etuseinässä oven vasemmalla puolella.



Kuva 32. Aitta kuvattuna terveysaseman parkkipaikalta.

4.2.3 Nahkialan päiväkoti

Arvot	Nahkialan päiväkoti
<i>maisemallinen</i>	rakennukset luovat historiallista kerroksellisuutta terveysaseman kortteliin
<i>historiallinen</i>	paikallista sosiaalishistoriallista merkitystä: ensimmäinen Toijalan päiväkotirakennus, terveystalo, ruotsalaisen kummikunnan tuki
<i>rakennushistoriallinen</i>	<i>tyypillisyyttä</i> : rakennukset edustavat tunnistettavaa jälleenrakennuskauden rakentamista



Historia: Kauppalaksi tultuaan 1946 Toijalan terveydenhuolto oli edelleen yhden kunnanlääkärin viran varassa. Akaan kunta oli perustanut 1944 Lastensuojeluliiton osaston aloitteesta toisen terveystalon viran, mutta se lopetettiin Toijalan kauppalaan perustamisen yhteydessä. Sodan aikana vuonna 1944 astuivat voimaan lait terveystalosta, kättilöistä sekä äitiys- ja lastenneuvoloista. Terveydenhuollon tiloja lait eivät kuitenkaan taanneet, ja Mannerheimin Lastensuojeluliitto lähti ohjaamaan terveystalojen rakentamista. Ruotsalainen Hallsbergin kummikunta lahjoitti Toijalalle kaksi miljoonaa markkaa terveystalon ja päiväkodin rakentamiseen. Rakennukset tehtiin paloturvallisuussyistä erillisinä, ja molemmat niistä valmistuivat 1949. Mannerheimin Lastensuojeluliiton osasto oli alkanut pitää päiväkotia Toijalassa kesäisin 1943, aluksi keskuskoulun ruokalassa ja myöhemmin muissa tiloissa, mutta Nahkialan päiväkoti oli ensimmäinen nimenomaan päiväkodiksi valmistunut rakennus Toijalassa. (Favorin 2008, s. 430–431, 444.) Neuvolana toiminut terveystalo muutettiin myös päiväkotikäyttöön 1980-luvulla Toijalan terveysaseman valmistuttua. Muutostyöt suunnitteli rakennusinsinööri Klaus Karinen. (AKA) Rakennus on nykyisin tyhjiällä. Alun perin päiväkodiksi valmistunutta rakennusta laajennettiin L-muotoisella siivellä 2000-luvun alussa. Uudisrakennuksen suunnittelusta vastasi Tilamarkkinat Oy, piirustukset ovat vuodelta 2002. (AKA) Rakennus on edelleen päiväkotikäytössä.



Kuva 33. Näkymä Nahkialan päiväkodille idästä. Etualalla entinen terveystalo, taaempänä päiväkotirakennuksen itäpäätty.

Kuvaus: Päiväkotirakennuksen alkuperäinen osa (rakennus 4b) on pitkänomainen, harjakattoinen, vaaleaksi rapattu rakennus. Perusta on betonia, katemateriaali on tiili. Rakennuksen itäpäädyn sisäänkäynnillä on aumakattoinen katos. Sisätiloissa on säilynyt alkuperäisiä puupanelointeja, listoja, ovia ja puinen portaikko yläkertaan. Uudisosa sopeutuu muodoltaan, mittasuhteiltaan ja väritykseltään alkuperäiseen osaan. Uudisosan julkisivuissa on vaalea pystylautavuoraus ja katteena punainen tiili. Entinen terveystalo (rakennus 4a) on kaksikerroksinen, harjakattoinen, suorakaiteen muotoinen rakennus, johon liittyy matalampi ja leveämpi poikittaissiipi. Rakennuksessa on betoniperustus, tiilikatto ja vaaleaksi rapatut julkisivut. Sisäänkäyntien yllä on pienet harjakatokset. Julkisivuissa on säilynyt alkuperäisiä, rakentamisajalle tyypillisiä yksityiskohtia, kuten sisäänkäynnin porraskaiteet. Myös ulko-ovet lienevät alkuperäiset. Sisätilat on suurimmaksi osaksi muutettu.



Kuva 34. Entinen terveystalo, 4a, kuvattuna lounaasta.



Kuva 35. Entisen terveystalon takajulkisivu kaakon suunnalta.



Kuva 37. Entisen terveystalon sisätilat on alakerrasta suurimmaksi osaksi muutettu, todennäköisesti 1980-luvulla päiväkodiksi muuttamisen yhteydessä. Lattioissa on muovimatot, seinät on pääosin levytetty ja maalattu. Katoissa on käytetty akustiikkalevyjä.



Kuva 36. Entisen terveystalon alkuperäisiä sisätilamateriaaleja, kuten puupanelointeja ja puuovia, on säilynyt lähinnä yläkerrassa ja portaikossa.



Kuva 38. Päiväkotirakennuksen alkuperäinen osa kaakosta kuvattuna.



Kuva 41. Päiväkotirakennus sisäpihan puolelta. Alkuperäisen rakennusosan sivu kuvassa vasemmalla.



Kuva 39 (yllä). Päiväkodin alakerran sisätiloissa on säilynyt alkuperäisiä elementtejä, kuten seinien puupanelointeja ja listoja.

Kuva 40 (vasen). Päiväkodin portaikossa ja yläkerrassa on säilynyt runsaasti alkuperäisiä sisätilamateriaaleja, muun muassa alkuperäinen lautalattia.

4.2.4 Huvikumpu, entinen kulkutautisairaala

Arvot	Kulkutautisairaalan rakennus
<i>maisemallinen</i>	rakennuksen sijainti vanhainkodin ja terveyskeskuksen välissä mäellä on lähimaisemassa keskeinen
<i>historiallinen</i>	paikallista sosiaalhistoriallista merkitystä sairaalana
<i>rakennushistoriallinen</i>	<i>edustavuus</i> : hyvä esimerkki rakennusaikansa klassististyyllisestä hirsirakennuksesta <i>alkuperäisyys</i> : kohde on säilyttänyt ulkoisesti alkuperäiset piirteensä



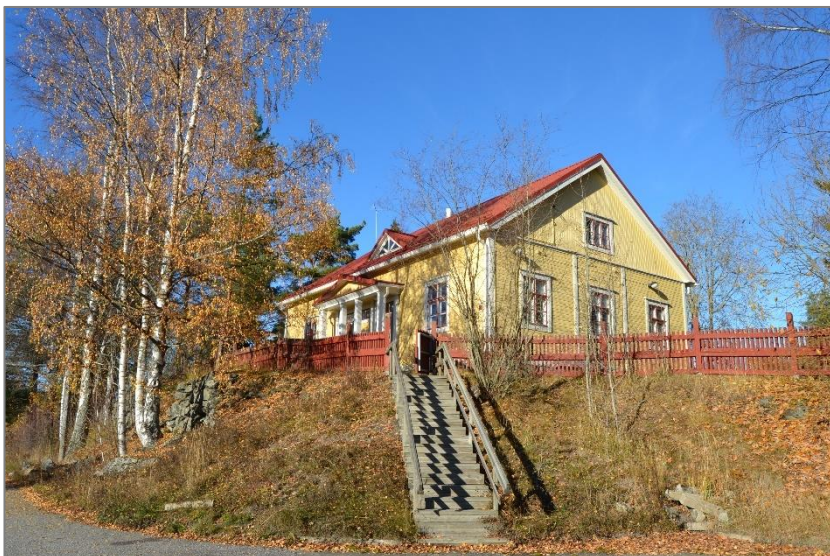
Kuva 43. Kulkutautisairaala alkuperäisessä asussaan. Kuva Akaa-Toijala Seura, kirjasta Akaan historia III.



Kuva 42. Rakennuksen pääsisäänkäynti. Ovien välissä sijaitseva ikkuna on ollut alun perin kuusiruutuinen.

Historia: Vuoden 1927 terveydenhoitolaki edellytti maalaiskuntienkin varautuvan kulkutauteihin. Kunnilla tuli olla paikka, johon tautiin sairastuneita voitiin eristää ja siellä hoitaa. Kun valmista tilaa tähän ei löydetty, Akaan kunta rakennutti kulkutautisairaalan kunnalliskodin lähelle vuonna 1933. Hirsirakennuksessa oli 16 sairassijaa ja hoitajan asunto, ja jopa vesi- ja viemärijärjestelmät. Rakennus oli mahdollista eristää kahdeksi osastoksi, jos kaksi kulkutautia sattui riehumaan samaan aikaan. Kulkutautisairaalassa oli vielä 1940-luvulla paljon potilaita, mutta siitä luovuttiin 1956, kun useimpia tarttuviakin sairauksia voitiin jo hoitaa kotona. (Favorin 2008, s. 62, 68, 431.) Viime vuosina rakennuksessa ovat sijainneet Akaan kaupungin liikuntapalveluiden työntekijöiden työpisteet ja Valkeakoski-opiston toimisto- ja toimintatilat. (Akaan Seutu 9.3.2022.)

Kuvaus: Harjakattoinen hirsirakennus sijaitsee mäen päällä rinteessä. Rakennuksessa on kaksi kerrosta ja kellari, jonne on käynti pohjoissivulla korkealle nousevasta sokkelista. Rakennuksen kaksiovinen pääsisäänkäynti sijaitsee eteläisivulla pylväiden kannatteleman katoksen suojassa. Sisäänkäynnin kohdalla katolla on frontoni-ikkuna. Pohjoissivulla on pieni, poikkipäätyinen kuisti. Ikkunat ovat kuusiruutuiset. Julkisivuissa on keltainen vaakalautavuoraus, päätykolmioissa pystyvuoraus. Päätyjulkisivuja jäsentävät valkoiset listat, myös nurkat ja puitteet ovat valkoiset. Rakennus on maalattu vuoden 2009 jälkeen, jolloin se on vielä ollut väriltään vaaleanpunainen. (FCG 2009, s. 58.) Sisätiloissa on tehty muutoksia, mutta alkuperäisiä rakenteita ja materiaaleja on myös säilynyt, mm. kaksi tulisijaa, kattopanelointeja ja peiliovia.



Kuva 45. Rakennus sijaitsee mäellä vanhan terveyskeskuksen ja Torkonkartanon vanhainkodin välissä. Rakennuksen piha-alue on aidattu, ja pihaan johtavat portaat terveyskeskuksen parkkipaikalta.



Kuva 44. Rakennuksen edustan rinne on pengerretty luonnonkivimuurilla.



Kuva 46. Rakennus kuvattuna koilliskulmalta.



Kuva 50. Kahdessa huoneessa on säilynyt samanlaiset, tiilimuuratut tulisijat.



Kuva 49. Yhdessä huoneessa seinien hirsipinta on näkyvillä.



Kuva 48. Näkymä aulasta. Rakennuksen latioissa on käytetty pääosin vinyylilaattaa ja muovimattoja.



Kuva 47. Taukuhuone rakennuksen koilliskulmassa. Huoneiden seinäpinnoissa on puolipanelointeja ja vanhoja tapetteja. Ikkunat lienevät alkuperäiset.

4.2.5 Nahkialan koulu ja esikoulu

Arvot	<i>Nahkialan koulu ja esikoulu</i>
<i>maisemallinen</i>	Suurikokoinen koulurakennus näkyy avoimessa maisemassa kauas ja rajaa maisemaa puistoalueen laidalla. Esikoulu ja koulu muodostavat merkittävän kokonaisuuden Mäntysalontielle.
<i>historiallinen</i>	paikallista sivistyshistoriallista merkitystä osana kunnan kouluverkon kehitystä
<i>rakennushistoriallinen</i>	<i>edustavuus:</i> rakennukset muodostavat ehyen, hyvää sotien jälkeistä rakentamista edustavan kokonaisuuden <i>alkuperäisyys:</i> rakennukset ovat säilyneet julkisivuiltaan alkuperäisessä asussa



Historia: 1940-luvulla Toijalan kaksi koulurakennusta pullistelivat oppilaiden paljoudesta ja tiloista oli jatkuva pula. Lisäksi vuonna 1945 voimaan tulleella lailla luokkakokoja pienennettiin neljäänkymmeneen oppilaaseen aiemmasta viidestäkymmenestä. Syksyllä 1946 Toijalan kauppalanvaltuusto hyväksyi kouluolojen kehittämisperiaatteet, joiden mukaan kauppala jaettaisiin kolmeen koulupiiriin ja kolmas koulu rakennettaisiin Nahkialaan. Uuden koulun paikasta käytiin kiistaa, mutta koulutontti päätettiin lopulta sijoittaa Äykkölän tilan maille. Uusi koulupiirijako vahvistettiin kouluhallituksessa lokakuussa 1948. Koulun tonttia ruvettiin valmistelemaan työttömyystyönä talvella 1949. Asemakaavan ja koulurakennuksen suunnitteli arkkitehti Seppo Suvanto, ja suunnitelmat hyväksyttiin rakennushallituksessa kesällä 1949. Nahkialan koulu ja opettajien asuinrakennus valmistuivat syyslukukauden alkuun vuonna 1951. (Favorin 2008, s. 407–408.) Entinen opettajien asuinrakennus muutettiin myöhemmin esiopetuksen tiloiksi. Rakennuksiin on tehty 2000-luvulla useita pienempiä osakorjauksia, mm. ilmanvaihdon osalta. (Arkkitehtisuunnittelu Mikko Uotila Oy, s. 23–25.) Esikoulurakennuksen yläkerta uusittiin asuntolasta alakoulun luokkatiloiksi 2016–2017. (Akaan Seutu 9.8.2017.)



Kuva 51. Nahkialan koulu ja esikoulu kuvattuna lännen suunnasta Mäntysalontieltä.

Koulurakennus

Pohjois-eteläsuuntaisesti etelään viettävässä rinteessä sijaitseva koulurakennus muodostuu kolmikerroksisesta koulusiivestä, jonka jatkeena on kaksikerroksinen rakennusosa. Julkisivuissa on huolellisesti suunniteltuja ja toteutettuja yksityiskohtia, kuten ikkuna-aukotukset, liuskekivellä verhoiltu sokkeli ja pääsisäänkäynnin tiilimuurauskoristelut. Pääsisäänkäynti sijaitsee sisäänvedetyssä katoksessa rakennuksen puolivälissä. Rakennuksen katemateriaalina on punainen tiili. Eteläpäädyn kaksikerroksisessa rakennusosassa sijaitsevat pukuhuoneet ja liikuntasali. Kolmikerroksisen rakennusosan tilat jäsentyvät perinteisen käytäväkoulun mallin mukaisesti. Pääportaikko sijaitsee rakennusosien taitekohdassa, henkilökunnan portaikko rakennuksen pohjoispäädyssä.



Kuva 52. Koulurakennus länsisivulta kuvattuna.



Kuva 53. Koulurakennuksen pohjoispääty ja itäisivua. Päädyn B-portaikon ikkunat tuovat julkisivuun pystysuuntaisen elementin vaakasuuntaisten ikkunarivien vastapainoksi.



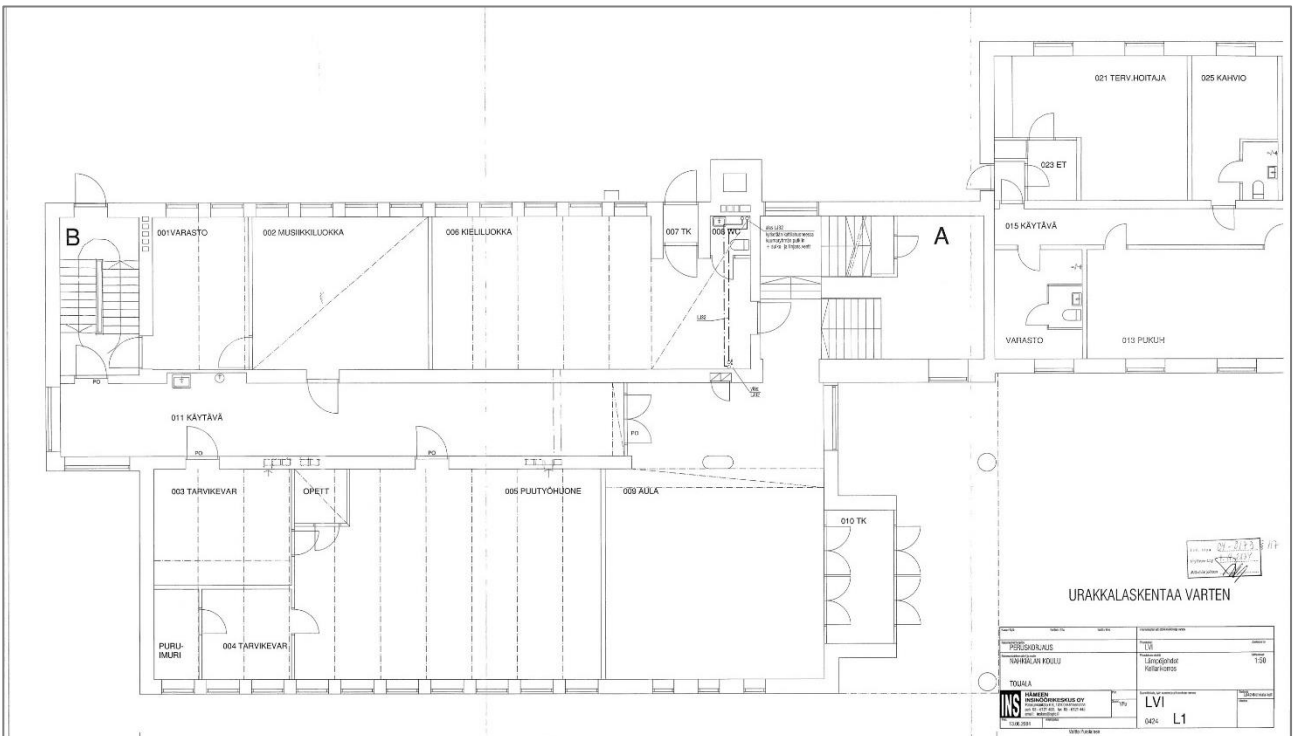
Kuva 55. Pääsisäänkäynti sijaitsee sisäänvedetyn katoksen suojissa ja on koristeltu klinkkerilaatoituksella.



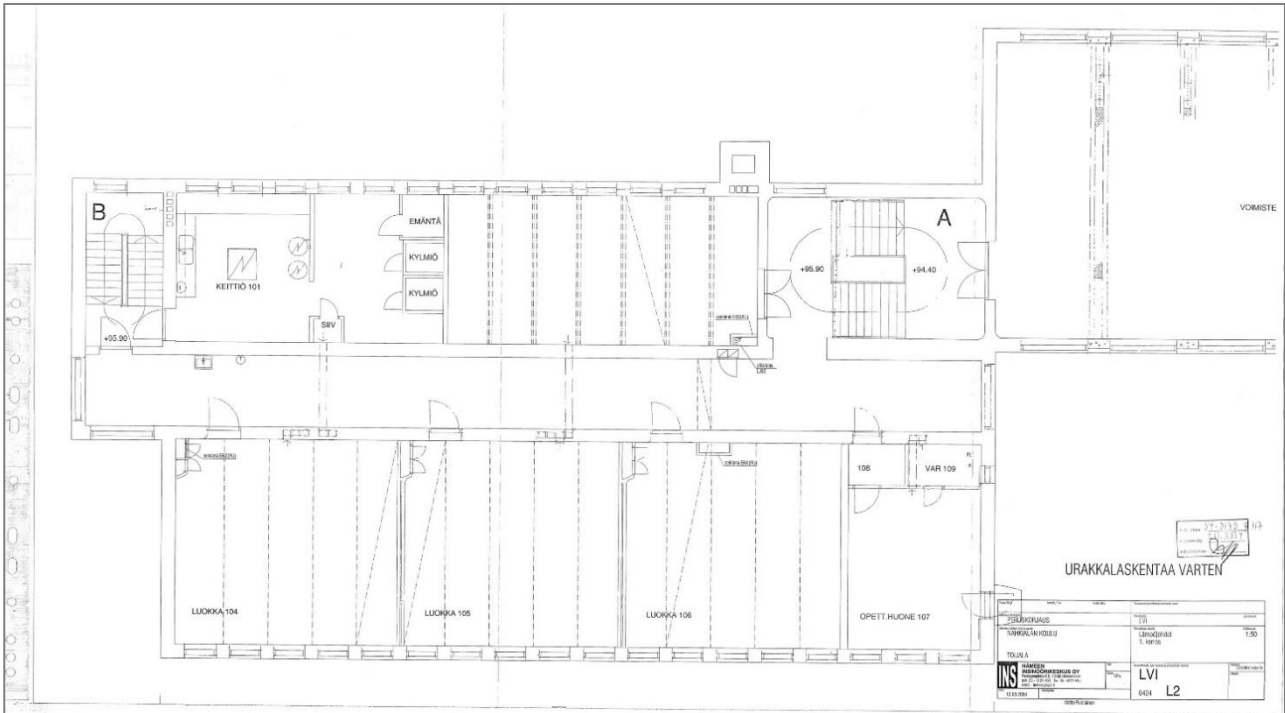
Kuva 57. Rakennuksen eteläpääty ja itäisivua.



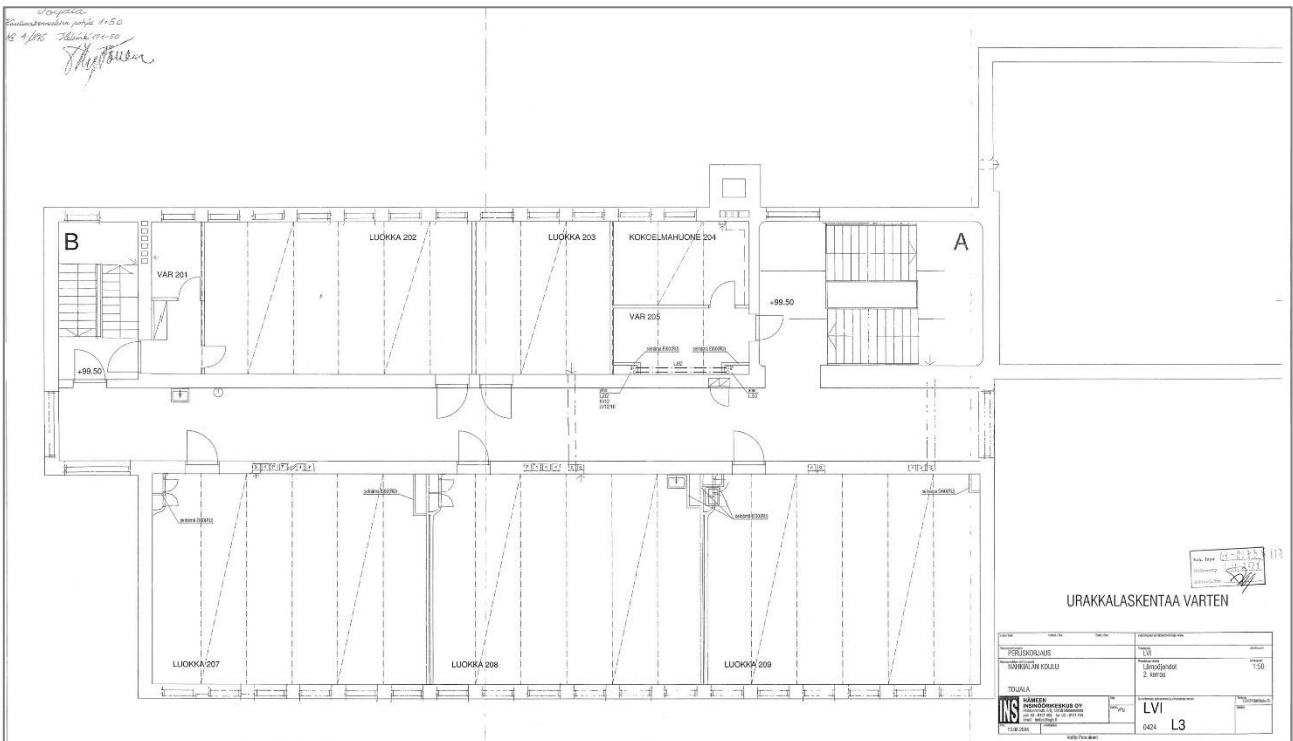
Kuva 56. Eteisaulasta on käynti A-portaikkoon. Aulan lattiat ovat mosaiikkibetonia.



Kuva 54. Pohjakuva 1. kerros, Hämeen Insinöörikeskus Oy, 13.8.2004. AKA. Rakennuksen pohjoisosan ensimmäisessä kerroksessa sijaitsevat pääaula, puutyöluokka, kaksi muuta luokkahuonetta ja varastotiloja. Eteläosassa liikuntasalin alla sijaitsevat pukuhuoneet ja mm. opettajien taukotila. Pohjoinen kuvassa vasemmalla.



Kuva 59. Pohjakuva, 2. kerros, Hämeen Insinöörikeskus Oy, 13.8.2004. AKA. Toisessa kerroksessa itäisivulla (kuvassa ylhäällä) sijaitsevat keittiötilat ja ruokasali. Länsisivulla on luokkahuoneita.



Kuva 58. Pohjakuva, 3. kerros, Hämeen Insinöörikeskus Oy, 13.8.2004. AKA. Ylimmässä kerroksessa käytävän molemmin puolin on pääasiassa luokkahuoneita.



Kuva 62. Toisessa ja kolmannessa kerroksessa suuret kulmaikkunat tuovat käytävään valoa rakennuksen pohjoispäädyssä. Kuva on kolmannelta kerroksesta. Oikealla näkyvä ovi johtaa B-portaitkoon.



Kuva 61. Kuva ylimmän kerroksen luokkahuoneesta. Luokkatilat ovat kaikissa kerroksissa keskenään hyvin samanlaiset. Lattioissa on muovimatot, seinät ovat maalatut. Osassa luokista leveät ikkunapenkit on päällystetty vinyylilaatoilla.



Kuva 60. Kuva toisen kerroksen käytävästä pohjoiseen päin. Käytävien lattioissa on vinyylilaatat, seinät ovat maalatut. Käytävien värit vaihtuu kerroksittain: kolmas kerros on beige, toinen kerros vihreä ja ensimmäinen sininen.



Kuva 63. Kuva A-portaikosta toisen ja kolmannen kerroksen väliä. Lepotasanteilla lattiamateriaalina on vinyylilaatta. Metallikaiteet puisine kädensijoinen ovat alkuperäiset.



Kuva 65. Liikunta- ja juhlasalissa on säilynyt alkuperäinen näyttämösalin päädystä.



Kuva 64. Kuva ensimmäisen kerroksen käytävältä etelän suuntaan.

Esikoulu

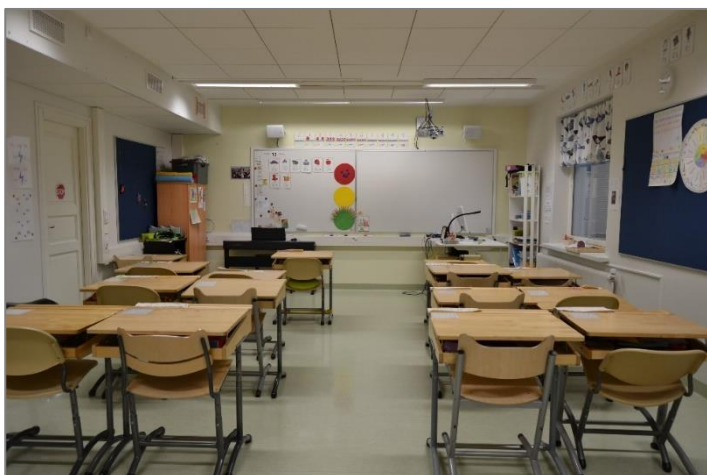
Esikoulurakennus sijaitsee koulutontin pohjoislaidalla poikittain koulurakennukseen nähden. Rakennus on suorakaiteen muotoinen ja harjakattoinen, molemmista päädyistä pohjoissivun puolelta eteläisivua hieman pidempi. Rakennuksessa on kaksi kerrosta ja kellari, johon on käynti liuskekiviverhoillun sokkelin kautta. Rakennuksen julkisivuissa on keltainen roiskerappaus, katteena on profiilipelti. Sisäänkäynti on pohjoissivun keskellä, ja se on reunustettu tiilimuurauksella. Sisäänkäynnin yläpuolella sijaitsevat porrashuoneen 15 pientä neliöikkunaa, jotka luovat pääjulkisivulle tunnistettavan ilmeen. Porrashuoneen ja kellarin ikkunat ovat alkuperäiset, muuten rakennuksen ikkunat on uusittu. Sisätiloista porrashuone on säilynyt lähes alkuperäisenä, muutoin sisätilat on pääosin muutettu.



Kuva 66. Esikoulurakennuksen pääjulkisivu Mäntyseläntieltä kuvattuna.



Kuva 67. Rakennus lounaiskulmalta. Kulmaparvekkeita on poistettu käytöstä.



Kuva 68. Yläkerran tilat uusittiin alakoulun luokkatiloiksi 2016–2017.



Kuva 69. Porraskäytävän mosaiikkibetonilattia, porraskaiteet ja ikkunat ovat alkuperäiset.

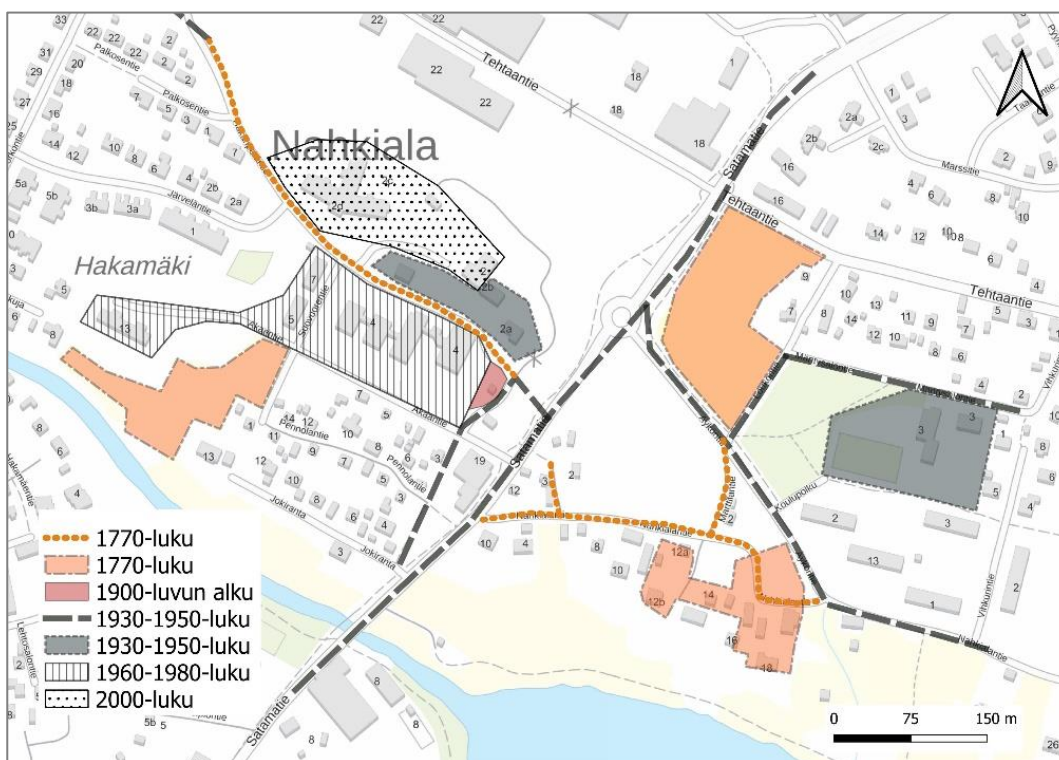


Kuva 70. Ensimmäisen kerroksen esikoulutila rakennuksen länsipäädystä.

4.3 Selvitysalueen maisemakuva ja suhde lähiympäristöön

Selvitysalueen nykyinen ympäristö on muodostunut Nahkialan maarekisterikylän alueelle, pääosin entisille kyläpelloille. Alueen maisemakuvassa on säilynyt elementtejä, jotka ovat nähtävissä jo 1770-luvun isojakokartasta, kuten avoimina maisematiloina säilyneet entiset kyläpellot Nahkialan koulun länsipuolella sekä terveysaseman lounaispuolella. Myös alueen tieverkossa on säilynyt kyläteiden linjauksia 1770-luvulta, keskeisimpänä Nahkialan kylän läpi johtanut kyläraitti, nykyinen Nahkialantie. Vanha kyläkeskusta on rakennuskannaltaan pääosin autoitunut, osa kylätonteista on säilynyt autoituneina hyvin säilyneiden kyläteiden risteyksessä. Kyläraitin varrella on osittain säilynyt perinteistä agraarikauden rakennuskantaa, keskeisimpinä Vähä-Pennolan ja Hasialan kantatalojen tilakeskukset. 1900-luvun alun rakentamista edustaa myös Pennolantien 1920-luvun asutus terveysaseman kokonaisuuden eteläpuolella. (FCG 2009, s. 54–55.)

Maisemallisesti selvitysaluetta jakavat Satamatie ja Äyköntien risteuksen eteläpuolelle jäävä metsäinen mäki, jonka etelärinteellä vanha Nahkialan kylä sijaitsee. Mäki erottaa näkymällisesti Nahkialan koulun ja terveyskeskuksen alueita toisistaan. Nahkialan koulun alue on koululta Satamatielle avointa puisto- ja peltomaisemaa, koulupihalla kasvaa kookkaita mäntyjä ja kuusia. Terveyskeskuksen alue puolestaan muodostaa oman, näkymällisesti melko sulkeutuneen alueen, jota pohjoisessa rajaa metsäkaistale ja Satamatie suuntaan puuston lisäksi maavalli. Alueen länsipuolella on yksikerroksisten omakoti- ja rivitalojen asuinalue.



Kartta 13. Selvitysalueen ympäristön ajallisia kerroksia historiallisten karttojen mukaan. Karttakuva KT/ Heilu Oy, taustakartta MML. Alueen tiestössä on säilynyt linjauksia, jotka ovat paikallistettavissa jo 1770-luvun isojakokartalta. Nahkialan vanha kyläkeskus on sijainnut kyläraitin (nykyinen Nahkialantie) ja Nahkialanjärven välissä.



Kartta 14. Selvitysalueen ympäristö ortoilmakuvassa. Merkinnyt KT/ Heilu Oy, ilmakuva MML 2022. Terveyskeskuksen alueen pohjoispuolen metsäkaistale rajaa selvitysalueen maisemallisesti erilleen sen pohjoispuolella sijaitsevasta teollisuusalueesta.



Kuva 71. Terveyskeskuksen pohjoispuolen metsikköä kuvattuna Nahkialan päiväkodin parkkipaikalta.



Kuva 72. Suovuorentien kaksi kerrostaloa rajaavat terveyskeskuksen ja Hakalahdon aluetta länteen päin.



Kuva 76. Torkonkartanon 2015 valmistunut vanhainkoti muodostaa laajan rakennuskokonaisuuden entisen Hakalehdon vanhainkodin pohjoispuolelle.



Kuva 75. Terveyskeskuksen alueen vieressä Satamatien itäpuolella on säilynyt Nahkialan kyläasutusta 1900-luvun alkupuolelta. Satamatien itäpuoli kuuluu maakunnallisesti merkittävään rakennettuun kulttuuriympäristöön. Kuva Akaantien ja Satamatien risteyksestä.



Kuva 74. Satamatien liikenneympyrä kuvattuna lounaasta.



Kuva 73. Näkymä entiselle kyläpellolle Teollisuustieltä kuvattuna.



Kuva 77. Näkymä Loukontieltä etelään. Vasemmalla on Nahkialan koulun viereinen puisto, tien päädyssä maisema rajautuu Nahkialan kylänmäkeen.



Kuva 79. Nahkialan koulun eteläpuolen kerrostalot on rakennettu vanhalle kyläpellolle. Kerrostalojen oikealla puolella näkyvä maatalousrakennus on osa vanhaa Nahkialan kylämaisemaa, jota vielä on säilynyt Nahkialanlammen pohjoisrannalla. Kuva Äyköntien varrelta kaakkoon.



Kuva 78. Näkymä Äyköntien varrelta lounaaseen, kohti Nahkialan kylänmäkeä. Kylän rakennetusta miljööstä osa näkyy myös selvitysalueelle.

5 Yhteenveto

Toijalan taajaman alue säilyi Lontilanjoen Nahkialanjärven ympäristöön keskittyneenä maatalousmaisemana aina 1870-luvulle, jolloin rakennettujen rautateiden risteykseen alkoi hitaasti rakentua asemataajama. Varsin vapaasti kasvaneesta, Akaan pitäjään kuuluneesta Toijalan asemataajamasta tuli kauppala vuonna 1946. Toijalan ensimmäinen, taajaman ensimmäistä kaupunginosaa koskeva, asemakaava laadittiin 1950. Selvitysalue sijaitsee Nahkialan historiallisen maarekisterikylän alueella, vanha kyläkeskusta sijaitsee Nahkialanjärven pohjoisrannalla. Kylässä oli 1560-luvulla 11 taloa, mikä teki siitä yhden vanhan Saarioisten hallintopitäjän suurimmista kylistä. Isojaon aikaan 1760-luvulla kyläkeskustassa olivat Äykkölän, Hasialan, Iso-Rekolan, Vähä-Rekolan, Pennolan sekä Torkkolan ja Heikkilän kylätontit. Iso- ja uusjaon seurauksena tiivis kyläasutus alkoi väljentyä tilojen siirtyessä pois kylästä etupäässä 1910-luvulla. 1900-luvun ensimmäisinä vuosikymmeninä rakentui myös nykyisen Pennolantien asutus.

Akaan kunta osti Iso-Rekolan tilan 1919. Tila muutettiin kunnalliskodiksi, jonka pohjoispuolelle kunta rakennutti terveydenhoitolain muutoksen seurauksena kulkutautisairaalan vuonna 1933. Seuraava rakennettu terveyden- ja sosiaalihuollon kerrostuma syntyi, kun vuonna 1944 voimaan tulleiden lakien myötä rakennettiin ruotsalaisen Hallsbergin kummikunnan tuella terveystalo ja päiväkotit. Rakennukset valmistuivat 1949. Samoihin aikoihin tehtiin päätös Toijalan kolmannen koulun rakentamisesta, ja Nahkialan suurikokoinen kansakoulu ja erillinen opettajien asuntola valmistuivat Äykkölän tilan maille syyslukukaudeksi 1951.

Nahkialan maisema säilytti perinteisen maatalousluonteensa 1900-luvun ensimmäisen puoliskon. Asutus keskittyi vielä 1950-luvulla pääosin kylän metsäalueille. Nykyiset, vanhoille kyläpelloille rakennetut teollisuus-, omakoti- ja kerrostaloalueet alkoivat rakentua vasta 1960- ja 1970-luvulla. Hakalehdon vanhainkodin rakentaminen 1970-luvun alussa modernisoi selvitysalueen maisemaa, sillä Iso-Rekolan tilan rakennukset purettiin aittaa lukuun ottamatta vanhainkodin tieltä. Toijalan terveysasema valmistui vanhainkodin yhteyteen 1984. Uusinta rakennetun ympäristön kerrostumaa selvitysalueella edustavat Nahkialan päiväkodin rakennukseen 2000-luvulla tehty laajennus sekä 2015 valmistunut uusi Torkonkartanon vanhainkoti.

Alueen kulttuuriympäristön arvot muodostuvat sijainnista Nahkialan vanhan kylän alueella, terveyden- ja sosiaalihuollon satavuotisesta historiasta nykyisen terveyskeskuksen alueella ja sotien jälkeisestä kouluverkon laajentamisesta. Vanhaa kylähistoriaa ja agraarikerrostumaa edustavat avoimena säilyneet kyläpeltoalueet, Iso-Rekolan tilasta säilynyt aitta ja 1900-luvun kyläasutus selvitysalueen lähiympäristössä. Terveyden- ja sosiaalihuollon rakennetun ympäristön kerrostumat muodostuvat 1930-luvun kulkutautisairaala, jälleenrakennuskauden päiväkotit- ja terveystalon rakennuksista sekä 1970- ja 1980-lukujen yhtenäisestä vanhainkoti-terveysasemakokonaisuudesta. Nahkialan koulu ja entinen opettajien asuntola muodostavat ehjän, tasokasta jälleenrakennuskauden koulurakentamista edustavan kokonaisuuden.

Lähteet

Kartat

Kansallisarkisto:

Pitäjäkartta Akaa 1842 (2114 11). Kylmäkosken pitäjä, Tammelan kihlakunta, Hämeen lääniä. Maanmittauslaitoksen historiallinen kartta-arkisto.

Akaa senaatinkartta (XVI 24), 1900. Maanmittauslaitoksen historiallinen kartta-arkisto.

Kiinteistötietojärjestelmä:

Isojakokartan 1766 käyttökopio. Charta öfver Nachiala byes bohl åker uti Tavastehus lähn nedre Säxmäki härad... 1766–1767. Pehr Häggström. Maanmittauslaitoksen arkisto.

Tiluskartta Nahkialan kylästä. 35216062, [12:76 Akaa](#)

Maanmittauslaitos:

Peruskartat 1959, 1976 ja 1992, karttalehti 211411. vanhatpainenutkartat.maanmittauslaitos.fi

Sähköiset lähteet

Akaan kaupungin karttapalvelu: <https://akaa.karttatiimi.fi/?setlanguage=fi#>

Akaan Seutu 10.6.2019: *Reserviupseerit korjaavat Iso-Rekolan museoiton katon – Akaasta puuttuu kotiseutumuseo.* <https://akaanseutu.fi/2019/06/10/reservinupseerit-korjaavat-iso-rekolan-museoiton-katon-akaasta-puuttuu-kotiseutumuseo/>

Akaan Seutu 9.3.2022: *Tietotalosta tulee nuorisotoimen uusi tukikohta – Myös liikunta- ja kulttuuripalvelut sekä Valkeakoski-opisto muuttavat Nahkialanjärven rannalle.*

<https://akaanseutu.fi/2022/03/09/kaupunginjohtaja-antti-peltola-esittaa-tietotaloa-nuorisotoimen-uudeksi-tukikohdaksi-myo-liikunta-ja-kulttuuripalvelut-seka-valkeakoski-opisto-ovat-muuttamassa-nahkialanjärven-rannalle-2/>

Akaan Seutu 9.8.2017: *Nahkialan koululaiset saivat valoisammat tilat.*

<https://akaanseutu.fi/2017/08/09/nahkialan-koululaiset-saivat-valoisammat-tilat/>

Pirkanmaan maakuntakaava 2040 liitteinen (2020):

https://maakuntakaava2040.pirkanmaa.fi/sites/default/files/Maakuntakaava_2040_MKV_27032017_.pdf

Rakennustunnukset: INSPIRE BU-aineisto, Digi- ja väestötietovirasto. paikkatietoikkuna.fi

Toijalan yleiskaava 1998. Yleiskaavakartta: <https://www.karttatiimi.fi/akaa/toijala.pdf> Kaavamääräykset: https://www.karttatiimi.fi/akaa/toijala_maaraykset.pdf

sukutilat.sarka.fi: Akaan kunnan tilat, tunnus 10634, kunta Akaa, kylä Toijala.

Julkaisut

Arkkitehtisuunnittelu Mikko Uotila Oy (2020). *Akaan koulut. Kouluverkkoselvitys.*

Favorin, Martti (2008). *Akaan historia. Akaa – Toijala – Kylmäkoski. Kolmas osa 1914–1976.* Akaan kaupunki ja Kylmäkosken kunta.

FCG Planeko oy (2009). *Toijalan rakennuskulttuuri ja kulttuurimaisema.* Akaan kaupunki.

Kulttuuriympäristö vaikutusten arvioinnissa. Suomen ympäristö 14 | 2013, Ympäristöministeriö, Rakennetun ympäristön osasto, 2013.

Opas Dive-menetelmän käyttöön. Kulttuuriympäristön analyysi.

<https://www.museovirasto.fi/uploads/Arkisto-ja-kokoelmapalvelut/Julkaisut/opas-dive-menetelman-kayttoon.pdf>

Pirkanmaan liitto (2013) *Pirkanmaan maakunnallisesti arvokkaiden maisema-alueiden päivitysinventointi: Ehdotus maakunnallisiksi maisema-alueiksi 2013.*

https://maakuntakaava2040.pirkanmaa.fi/sites/default/files/Pirkanmaan%20maakunnallisesti%20arvokkaiden%20maisema-alueiden%20p%C3%A4ivitysinventointi%20RAPORTTI%202013_pieni.pdf

Pirkanmaan liitto (2016 a) *Kulttuurimaisemat 2016 – Pirkanmaan maisemallisesti ja kulttuurihistoriallisesti arvokkaat maatalousalueet:*

https://maakuntakaava2040.pirkanmaa.fi/sites/default/files/B_osa_Akaa_o.pdf

Pirkanmaan liitto (2016 b) *Pirkanmaan maakunnallisesti arvokkaat rakennetut kulttuuriympäristöt 2016:*

https://maakuntakaava2040.pirkanmaa.fi/sites/default/files/raku_27052016.pdf

Pirkanmaan maakuntamuseo, Olli Joukio (2020). *Pirkanmaan terveyskeskukset. Rakennusinventointi.*

Reittiopas rakennuksen kulttuurihistoriallisen arvon, käytön ja kunnan selvittämiseen, Etelä-Savon maakuntaliitto, 2019.

http://strategia.esavo.fi/resources/public//Maakuntaliitto/taajamahanke/Reittiopas_A4_28042019.pdf

Vahanan Rakennusfysiikka Oy (2022a). *Rakennushistoriaselvitys. Toijalan terveysasema.*

Vahanan Rakennusfysiikka Oy (2022b). *Tutkimusselostus. Hakalehto. Rakenne- ja kosteustekninen kuntotutkimus 4.10.2022.*