



SITOWISE

Airolantien alueen sekä Lentiläntie 1 kaavamuutosalueen liikennejärjestelyt

LUONNOS 28.02.2023

Sisälllys

Lähtökohdat

- Torkon yritysalue ja nykyinen liikenneverkko
- Asemakaavamuutos ja sen tarpeet liikenneverkkoon
- Tarkastelualueen maanomistus

Nykytilanne

- Liikenneyhteydet
 - Aiolantie
 - Tojantie
 - Lentiläntie

Tavoitetila

- Liikenneyhteydet
- Liittymät

Toimenpide-ehdotukset teollisuusalueen logistiikan parantamiseksi

- Kadut
- Liittymät

Johtopäätökset ja liikenteen suositukset jatkotoimenpiteistä



Lähtökohdat

Torkon yritysalue ja nykyinen liikenneverkko:

Torkon yritysalue sijaitsee Valtatien 3 välittömässä läheisyydessä. Tarkastelualue rajautuu yritysalueen sisällä länsireunaltaan Airolantiehen, pohjoisessa Tojantiehen, idässä Lentiläntiehen ja Satamatiehen sekä eteläreunassa Tehtaantien ympäristöön. Yritysalueen pääyhteydet teollisuuden toiminnoille syntyvät Satamatieltä ja Tojantieltä. Henkilökuntaliikenne hyödyntää pääasiallisena kulkuyhteytenä Satamatietä ja Airolantietä. Alueen erityistarpeena on Toijala Works Oy:n raskaat erikoiskuljetukset, joiden pääasiallinen liikenneyhteys on Tehtaantien ja Satamatien liittymä.

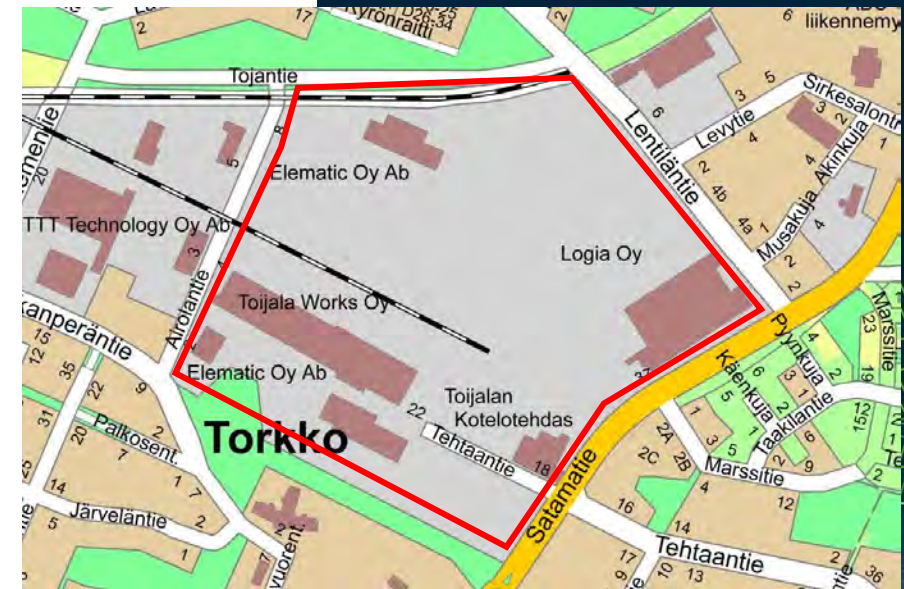
Nykytilassa yritysalueen pohjoisosan kaikki liikennevirrat tukeutuvat Satamatien ja Tojantien liittymiin. Eteläosassa raskas lähtevä ja saapuva liikenne hyödyntää pääasiallisesti alueen sisäistä yhteyttä kohti Tehtaantietä. Eteläosan henkilökuntaliikenne painottuu pääasiallisesti Airolantien varteen.

Asemakaavamuutos ja sen tarpeet liikenneverkkoon:

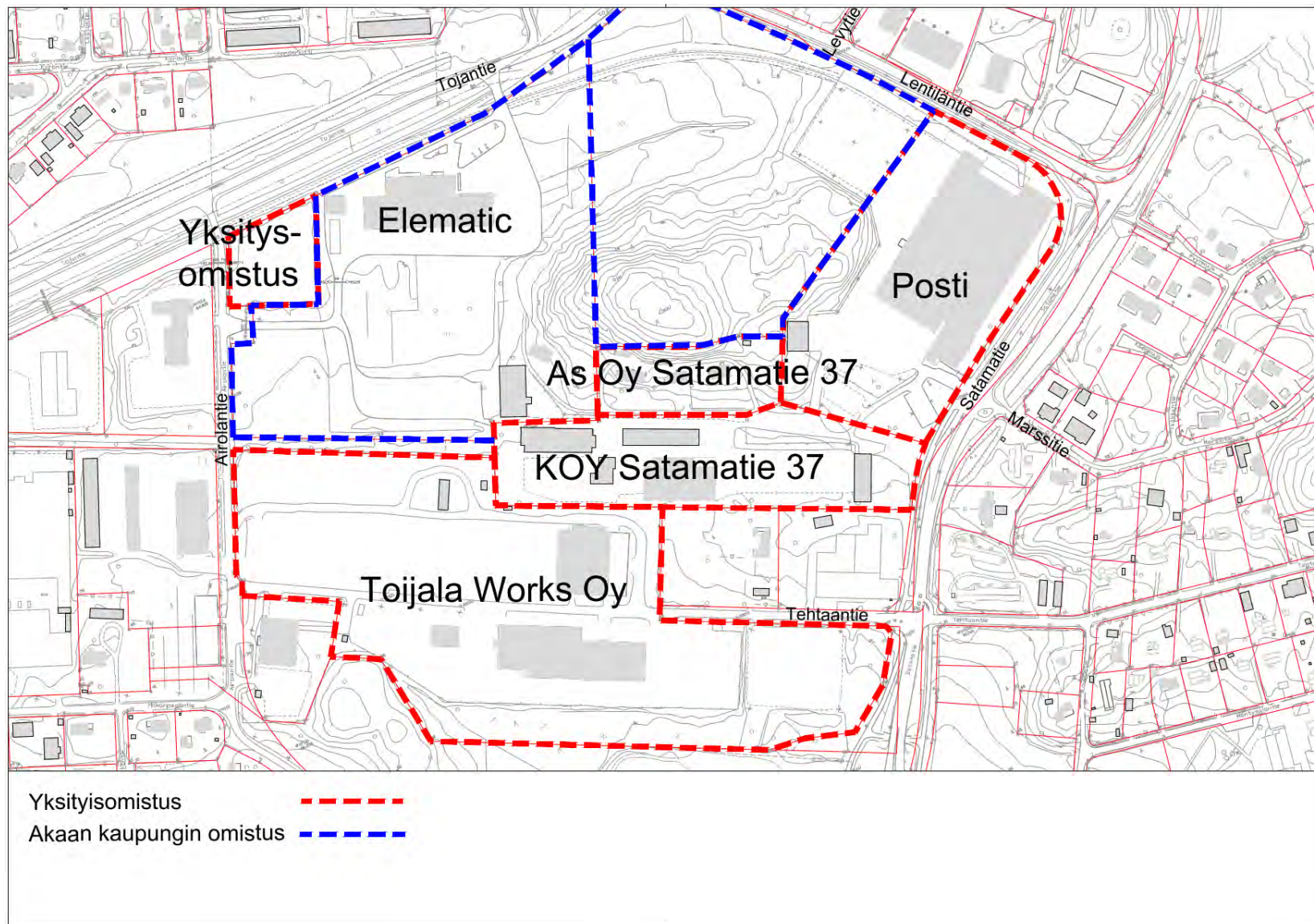
Lentiläntien alueelle on käynnissä asemakaavamuutos (Lentiläntie 1 asemakaavamuutos), jossa alueelle kaavaillaan uutta teollisuusrakentamista sekä muutetaan nykyistä maankäyttöä ja tonttijakoa vastaamaan tarpeita. Kasvava teollisuustoiminta ja monipuolistuva alueen käyttö vaatii sitä tukevan liikenneverkon sekä nykyisten yhteyksien parantamisen muuttuvan maankäytön johdosta jakamaan alueen liikennekuormaa ja säilyttämään nykyisten katujen välityskyvyn. Alueen tiivistyvä ja täydentyvä rakentaminen edellyttää uusia katuliittymiä palvelemaan alueelta lähtevää ja saapuvaa (raskasta) liikennettä. Kaavamuutoksessa muodostetaan liikenneverkon osalta näille teollisuustoimintojen tarpeille uudet katuyhteydet katuliittymineen ja autopaikkojen korttelialueet muuttuvan maankäytön tarpeisiin kaava-alueella.

Yritysalueen pohjois- ja itäreunan tontteja palvelemaan on suunniteltu kaavoituksen yhteydessä kaksi uutta teollisuusliittymää; Satamatien varteen vastakkaisen Marssitien paikkeille ja Lentiläntien varteen vastakkaisen Levytien paikkeille. Alueen eteläosaan on rakenteilla uusi hallirakennus, jonka toiminnallisuus tulisi tukeutumaan Airolantien hyödyntämiseen raskaiden erikoiskuljetuksien kulkuyhteytenä.

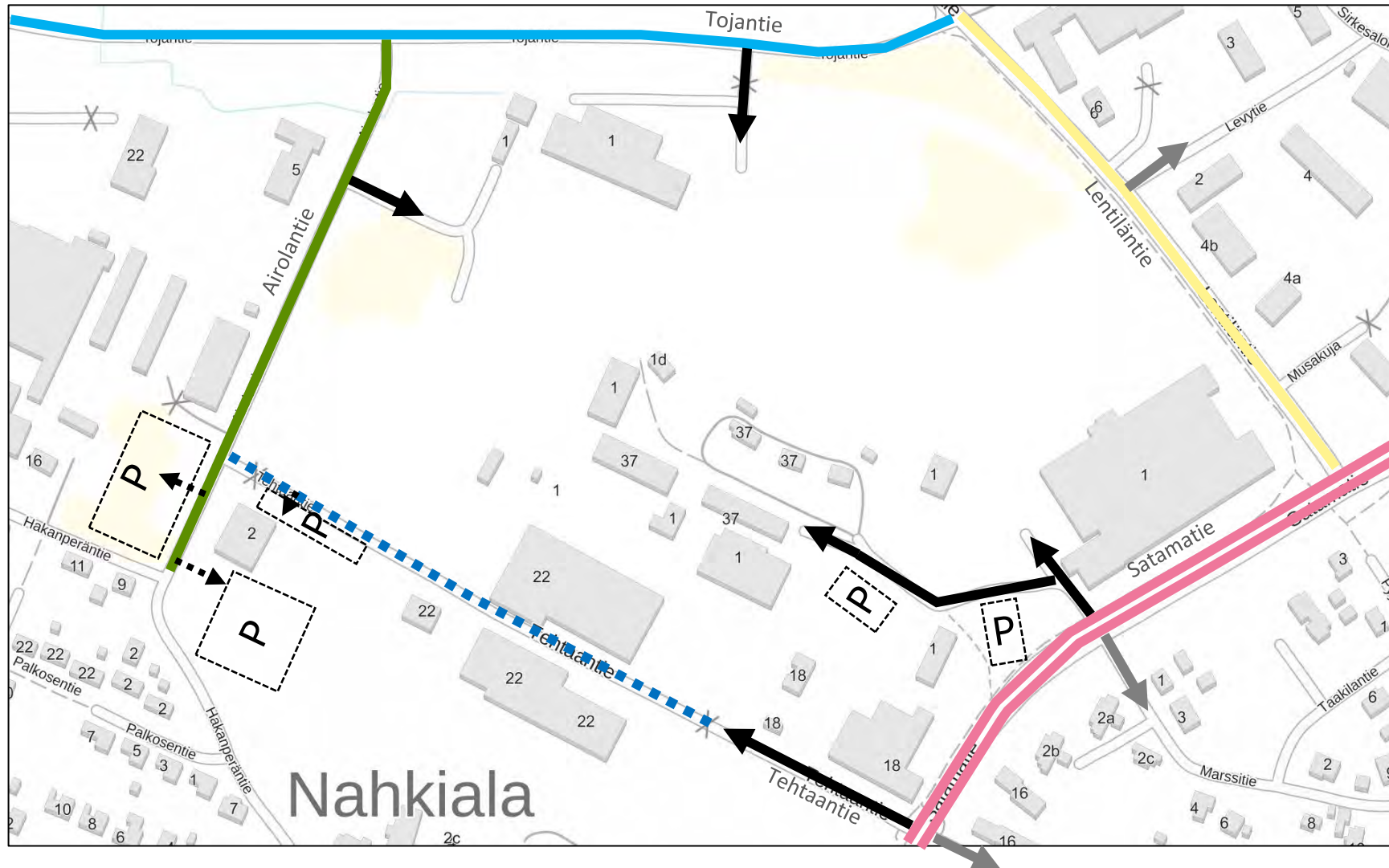
Tavoitteena on selvittää yritysalueen ympäröivien katujen liikenteellisiä mahdollisuuksia alueen kehittymiselle ja niiden tarpeille.


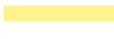








Tarkastelualueen maanomistus



Nykytilanne, liikenneyhteydet



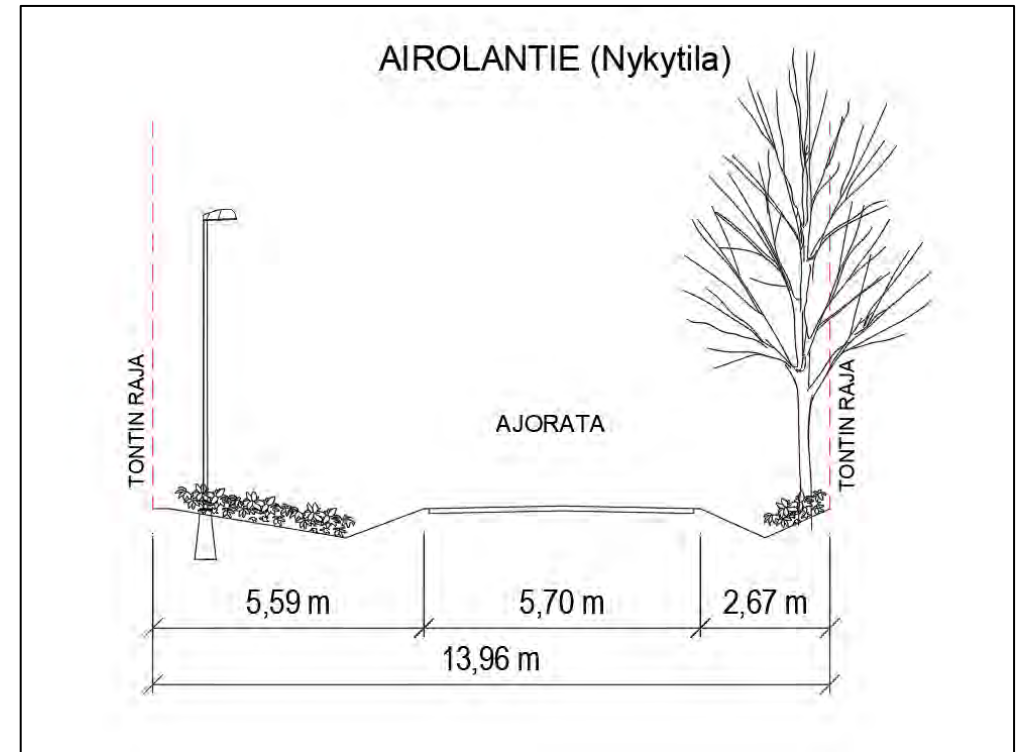
-  Pääkatu
-  Alueellinen kokoojakuu
-  Paikallinen kokoojakuu
-  Tonttikatu
-  Yhteys yritysalueelle
-  Lähikatuojen liittymäkohdat
-  Yritysalueen sisäinen yhteys
-  Pysäköinti

Nykytilanne, Airolantie

Nykytilanteessa Airolantie palvelee pääasiallisesti teollisuuden toimitilojen henkilöautoliikennettä ja huoltoliikennettä.

Henkilöautoliikenne koostuu yritysalueen työntekijöiden (mm. Elematic Oy Ab ja Toijala Works Oy) pysäköintiliikenteestä Airolantien päässä sijaitseville pysäköintialueille. Airolantien kautta kulkee osa teollisuuden raskaan liikenteen tavarakuljetuksista sekä yritysalueen kiinteistöjen muu huoltoajo. Airolantie välittää myös Torkon asuinalueen läpikulkuliikennettä kohti Satamatietä.

Liikennekuorma koostuu merkittävältä osin henkilöautoliikenteestä. Airolantien välityskyky ja mitoitus (ajoradan leveys 5,7 metriä) ovat nykytilanteessa riittäviä palvelemaan sen henkilöautoliikennettä. Nykytilanteessa katu ei palvele raskaan liikenteen kuljetuksia, mutta katualue mahdollistaa Airolantien liikenteellisten yhteyksien kehittämisen teollisuuden tarpeisiin (mm. kadun ajoradan leventäminen ja henkilöautoliikenteen läpiajon estäminen Airolantieltä Hakanperäntielle).

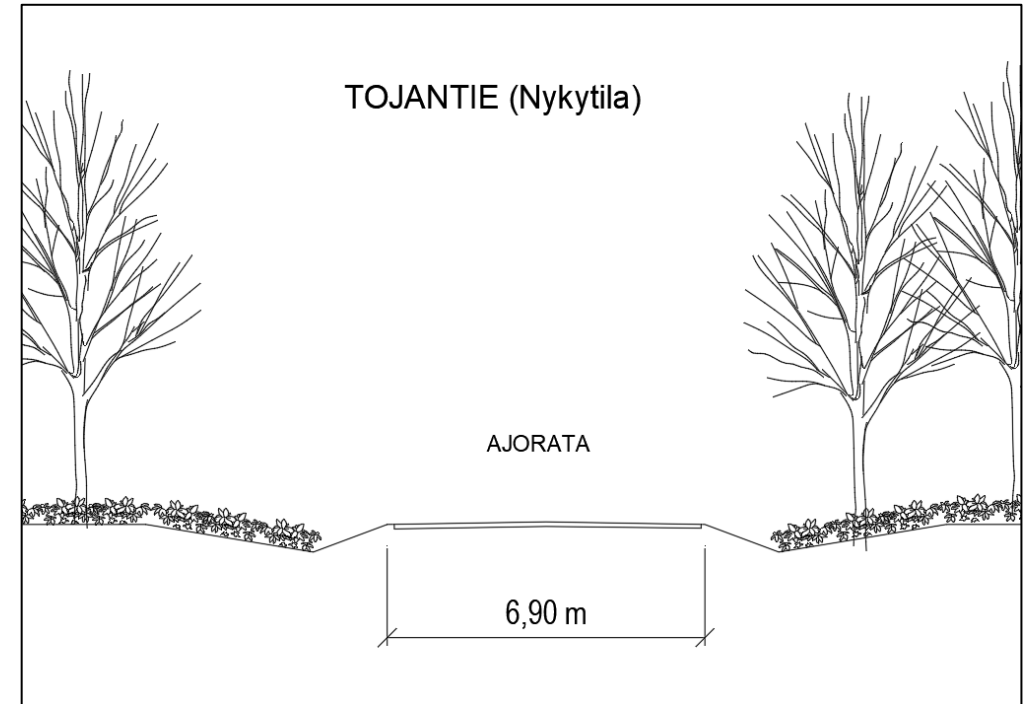


Nykytilanne, Tojantie

Nykytilanteessa Tojantien liikennekuorma koostuu pääosin Jokiniementieltä tulevasta liikenteestä sekä yritysalueen henkilöautoliikenteestä. Tojantie on vähäliikenteinen ja -liittymäinen katu, jonka pääasiallinen tehtävä on toimia yritysalueen ja Torkon asutusalueen yhteytenä kohti Valtatie 3: a.

Kadun välityskyky ja mitoitus ovat nykytilanteessa erinomaiset sen liikenteellisiin tarpeisiin nähden ja se omaa poikkileikkaukseltaan jo riittävät edellytykset kasvaviin liikennemääriin ja raskaan kaluston tilavaatimukseen (ajoradan nykyinen leveys 6,90 metriä).

Tojantieltä on nykytilanteessa erillinen ajoyhteys yritysalueelle ja se palvelee Elematic Oy Ab:n palveluita.

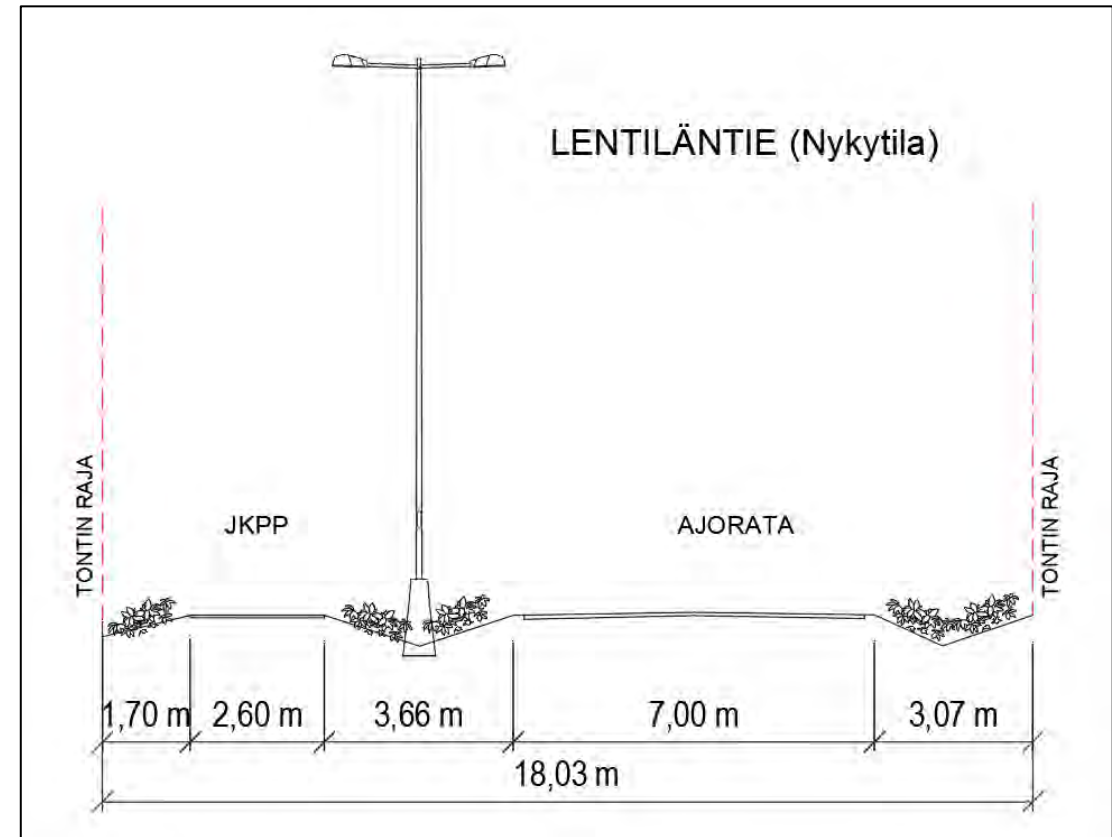


Nykytilanne, Lentiläntie

Lentiläntie toimii alueellisena kokoojakatuna Lentilän ja Pappilankylän asutusalueille Valtatie 3:n välittömässä läheisyydessä, Satamatien ja Hämeentien (303) välillä. Lentiläntien luonne on katumaisempi pienipiirteisiin Tojantiehen ja Airolantiehen verrattuna. Lentiläntiellä on yhdistetty jalankulku ja pyöräliikenteen väylä (JKPP 2,60m), joka on tarkastelualueen kohdalla erotettu ajoradasta nurmipintaisella erotuskaistalla. Tojantien liittymää lähestyttäessä jkpp-väylä linjautuu Lentiläntien ajorataan kiinni.

Lentiläntien liikennekuorma koostuu pääasiassa asutusalueiden henkilöautoliikenteestä sekä Satamatien puoleisen kadun itäpuolen yritys- ja toimitila-alueen henkilö-, paketti- ja kuorma-autoliikenteestä. Airolantiestä ja Tojantiestä poiketen Lentiläntieltä ei ole ajoyhteyttä tarkastelualueen yritysalueelle, mutta sen sijaan vastapuolen yritysalueelle on useita tonttiliittymiä ja kaksi katuliittymää; Musakuja (päätyvä) ja Levytie, joka jatkuu Sirkesalontienä Satamatiehen.

Lentiläntien nykyinen katupoikkileikkaus tarjoaa riittävät valmiudet tehtaan toimintojen kasvamiselle ja sen liikenteen välittämiseksi sekä hyödyntämiselle osana yritysalueen liikenneverkkoa.

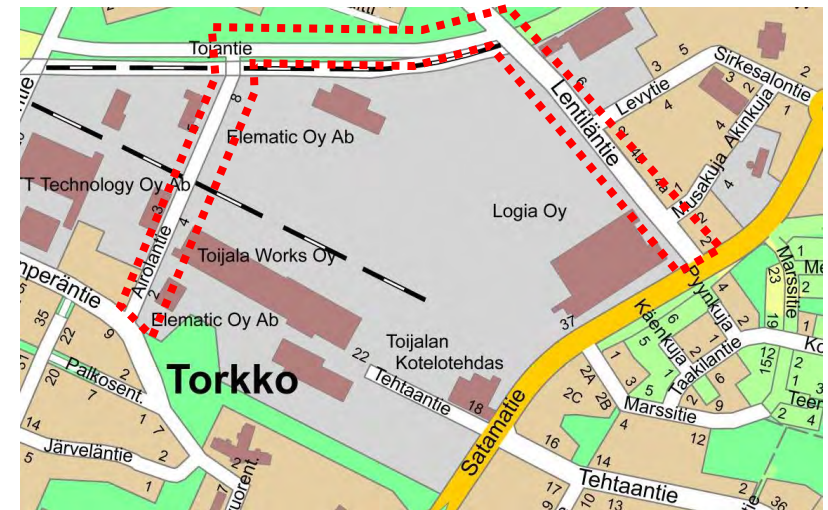


Tavoitetila, liikenneyhteydet

Yritysalueen kehittäminen ja monipuolistaminen edellyttää sitä ympäröivien katujen toimivuuden varmistamista ja muuttamista tarkoituksenmukaiseksi, ottaen huomioon aluetta ympäröivä jo olemassa oleva muu maankäyttö ja sen liikenne. Kaupunkimaisen ympäristön yritystoiminta on tilankäytöltä tiiviimpää hajanaisempaan yhdyskuntarakenteeseen verrattuna ja sen ympäröivä liikennejärjestelmä toimii usein alueen ohjausmekanismina. Yritysalueelta saapuva ja lähtevä liikenne tukeutuu sitä ympäröiviin katuihin ja niiden tarjoamiin mahdollisuuksiin. Monipuoliset logistiset yhteydet mahdollistavat myös useiden eri liikennemuotojen yhdistämisen.

Torkon yritysalueen kehittymisen myötä ympäröiviltä kaduilta vaaditaan laadukkaampia ratkaisuja. Ympäröivien katujen kehittäminen teollisuuden raskaita kuljetuksia palvelevaksi parantaa huomattavasti yritysalueen logistiikan toimivuutta ja tarjoaa edellytykset sen kehittymiselle. Tavoitteena on, että ympäröivät kadut palvelevat yritysalueen tarpeita mahdollisimman monipuolisesti. Nykytilassa Airolantie-Tojantien sekä Tojantie-Lentiläntien liittymäalueet eivät palvele muuttuvan/kehittyvän teollisuusalueen tarpeita ja erityisesti kasvava raskaan liikenteen osuus vaatii kadun sekä liittymien uudelleenlinjauksen ja -mitoituksen.

Toijala Works Oy:n tavoitteena on hyödyntää tulevaisuudessa raskaiden erikoiskuljetuksien reittinä Airolantie -> Tojantie -> Lentiläntie -> Satamatie, joiden ennustettu määrä on 200 ajon./vuosi.



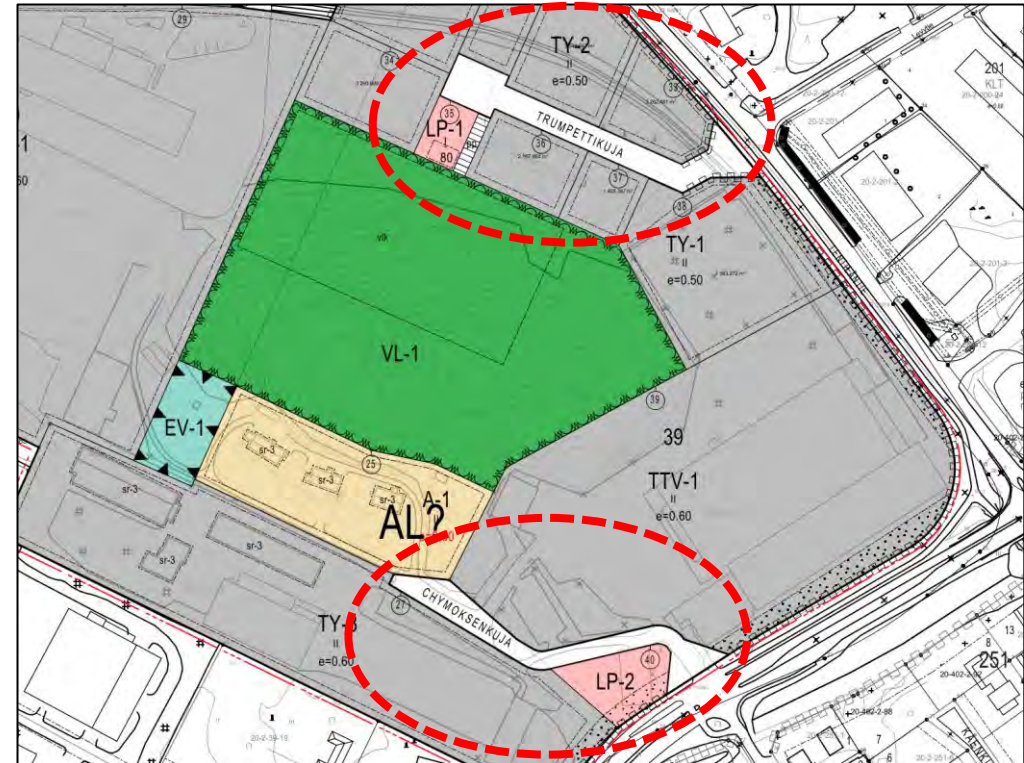
Tavoitetila, liittymät

Yritysalueen kehittyminen vaatii sen maankäytön tukemista ja yhdyskuntarakenteen oikeasuuntaista kehittämistä. Liikenteen ja maankäytön yhteinen suunnittelu sekä liikennejärjestelmäyhteistyö luo tasapainoisen pohjan tavoitteille ja odotuksille.

Tiivistyvä teollisuusrakentaminen tuottaa alueelle lisää liikennevirtoja, jotka kuormittavat nykyisiä liittymiä. Nykytilanteessa alueen sisäiset liikenneyhteydet eivät riitä palvelemaan uutta teollisuusrakentamista vaan ympäryskaduilta vaaditaan uusia liittymiä teollisuuden toiminnoille. Tavoitteena on ohjata syntyvät teollisuuden liikennevirrat mahdollisimman sujuvasti katuluokaltaan isommille väylille.

Alueen yritystoiminnan tukemiseksi on kaavailtu kahta uutta katuliittymää yritysalueelle tuleville kaduille. Lentiläntien varteen kaavaillaan kokonaan uutta liittymähaaraa (Trumpettikuja) palvelemaan alueen pohjoisosan kehittyviä teollisuustoimintoja. Nykyisin Satamatien varressa Postin tontilla oleva liittymä muutetaan katualueeksi ja liittymän linjausta muutetaan niin, että se palvelee alueen maankäyttöä paremmin. Liittymäalue muuttuu yksityiseltä tontilta yleiseksi katualueeksi (Chymoksenkuja).

Satamatien liittymän muuttamisen ja Lentiläntien uuden liittymän lisäksi tutkitaan uuden liittymähaaran linjausmahdollisuutta Airolantien varteen vanhan radan pohjarakenteille sekä sen tuomia mahdollisuuksia ja esteitä.



LUONNOS, ei virallinen



Toimenpide-ehdotukset teollisuusalueen logistiikan parantamiseksi: kadut

Yritysaluetta ympäröivät kadut:

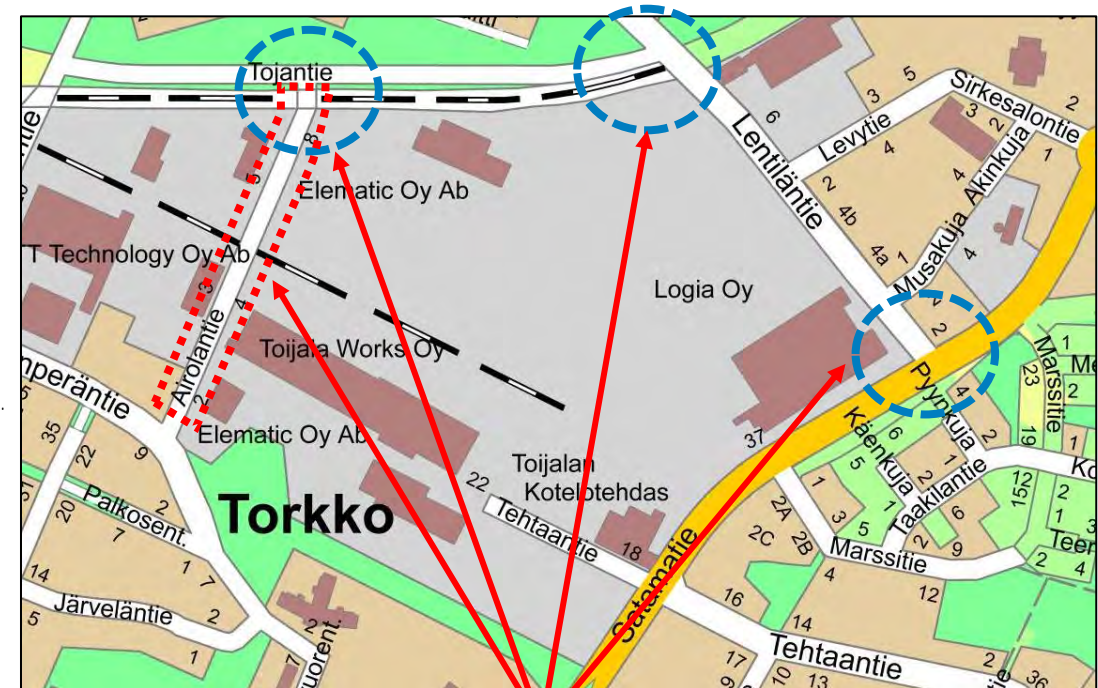
Yritysalueen toimivuuden parantamiseksi on tutkittu yritysalueetta ympäröivien katujen nykyistä mitoitusta ja tulevan maankäytön toimintojen tarvetta.

Muutostarpeet kohdistuvat pääosin nykyisiin liittymäalueisiin, tulevaan kaavamuutoksen tonttijaon edellyttämiin ajoyhteyksiin sekä Aiolantiehen. Kevyillä parantamistoimenpiteillä ympäryskadut palvelevat alueelta syntyviä raskaita teollisuuden kuljetuksia. Raskaita ja mittavia katuverkon parantamistoimenpiteitä vaativat Toijala Works Oy:n uuden mahdollisen erikoiskuljetusreititilavaatimukset.

Muutostarpeissa esitetään katuverkolle raskaan liikenteen vaativat muutokset sekä Toijala Works Oy:n erikoiskuljetusreititilavaatimukset.

Muutostarpeet nykykatuverkkoon:

- Aiolantien kadun uudelleenmitoitus
- Tojantie – Aiolantie liittymän parantaminen
- Lentiläntie – Satamatie liittymän parantaminen
- Tojantie – Lentiläntie liittymän parantaminen



Muutostarpeet

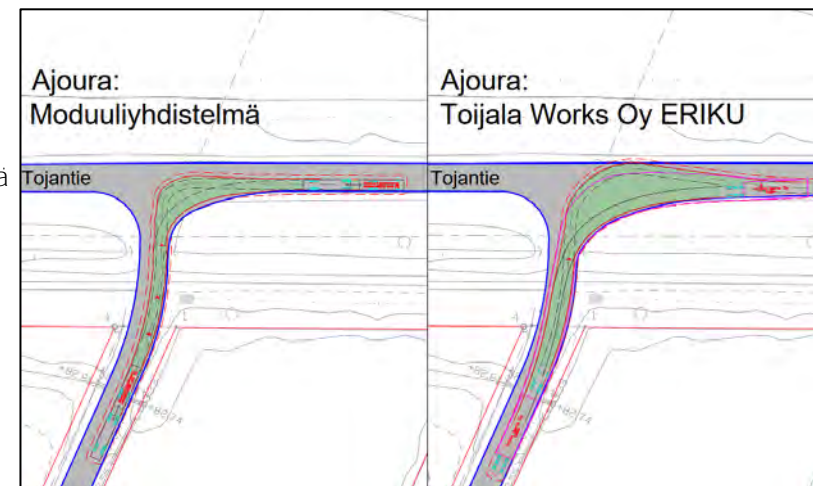
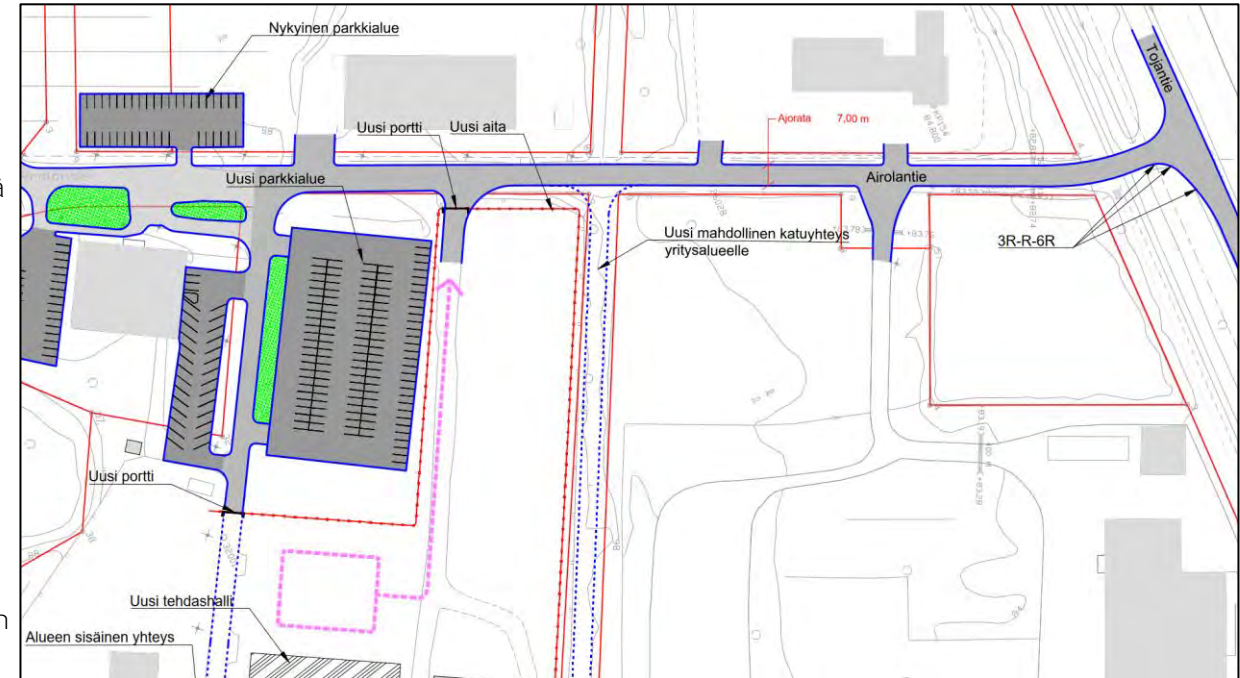
Toimenpide-ehdotukset teollisuusalueen logistiikan parantamiseksi: kadut

Airolantie:

Airolantien kadun poikkileikkausta välillä Tehtaantie Tojantie muutetaan siten, että ajorataa levennetään seitsemään metriin. Ajoradan kerrosrakenteet uusitaan tarvittavilta osin, ajoradan päällystetty leveys on lopputilanteessa 7,0 metriä. Kuivatus hoidetaan pääosin nykyisen kaltaisena avo-ojallisena. Nykyinen valaistus säilytetään ennallaan. Kadun leventäminen ei vaikuta nykyiseen katualueen leveyteen. Toijala Works Oy:n tontin alueelle toteutetaan uusi pysäköintialue, jonka viereistä liittymähaaraa muutetaan Airolantiehen kohtisuoremmaksi.

Ajoradan levennys mahdollistaa yritysalueelle saapuvan ja lähtevän raskaan liikenteen sekä henkilöautoliikenteen sujuvan kohtaamisen. Airolantien pääasiallinen liikennevirta säilyy edelleen kuitenkin henkilöautoliikenteenä. Raskaan liikenteen sujuvuuden kannalta Tojantien liittymän linjausta on syytä parantaa ja mitoitus on perusteltua tehdä raskaalle liikenteelle.

Toijala Works Oy:n tavoitteena on hyödyntää Airolantietä erikoiskuljetuksien reittinä tulevaisuudessa. Tämä vaatii liittymältä huomattavasti suuremman mitoituksen tehtaan erikoiskuljetukset mahdollistavaksi. Tojantien –Airolantien liittymän nykyinen ympäristö mahdollistaa liittymän parantamisen ja erikoiskuljetusten ja yritysalueen toiminnallisuuden mahdollistamisen. Raskaan liikenteen painottuminen Tojantielle keventää Tehtaantien suuntaa.



Toimenpide-ehdotukset teollisuusalueen logistiikan parantamiseksi: kadut

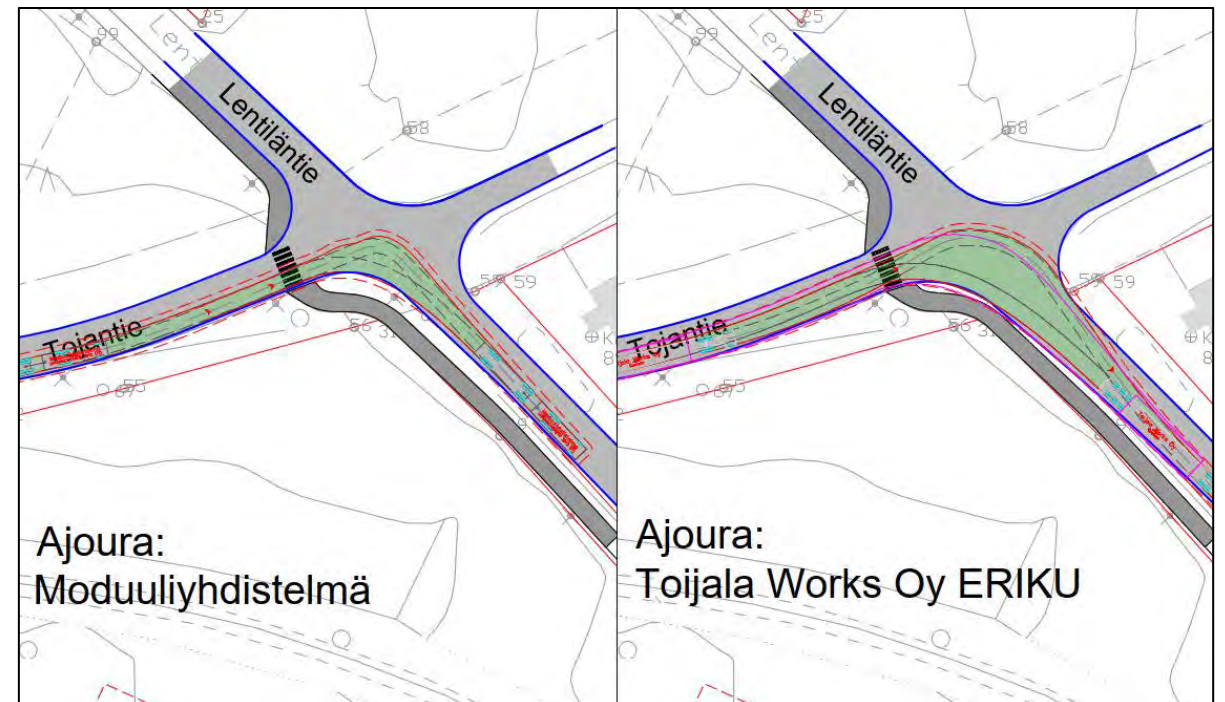
Tojantie - Lentiläntie:

Tojantien ja Lentiläntien liittymä palvelee nykytilanteessa raskasta liikennettä. Liittymä omaa riittävän liikenteellisen mitoituksen kehittyvän yritysalueen tarpeille sekä uusien logististen yhteyksien hyödyntämiselle.

Liittymän mitoitusta täytyy parantaa mikäli reittiä halutaan hyödyntää Toijala Works Oy:n erikoiskuljetusreittinä. Liittymän sisäkaarta täytyy loiventaa, jonka johdosta valaistus ja kuivatus täytyy toteuttaa uudestaan.

Tojantien -Lentiläntien liittymän nykyinen ympäristö mahdollistaa liittymän parantamisen, ja mitoituksen myös erikoiskuljetusten tarpeisiin. Raskaan liikenteen painottuminen Lentiläntien kautta Tojantielle keventää Satamatien eteläistä suuntaa ja Tehtaantien suuntaa, ja ohjaa raskaan liikenteen Lentiläntien kautta Satamatielle ja valtatielle.

Jalankulun ja pyöräliikenteen turvallisuutta voidaan parantaa esimerkiksi lisäämällä suojatiepylväisiin jalankulkijoista ja pyöräliikenteestä risteävää autoliikennettä varoittavat välkyt tai esimerkiksi jalankulkijalle ja pyöräilijälle tarkoitettu painonapillinen liikennevalo (vihreän valoetuuden tilaustoiminto).

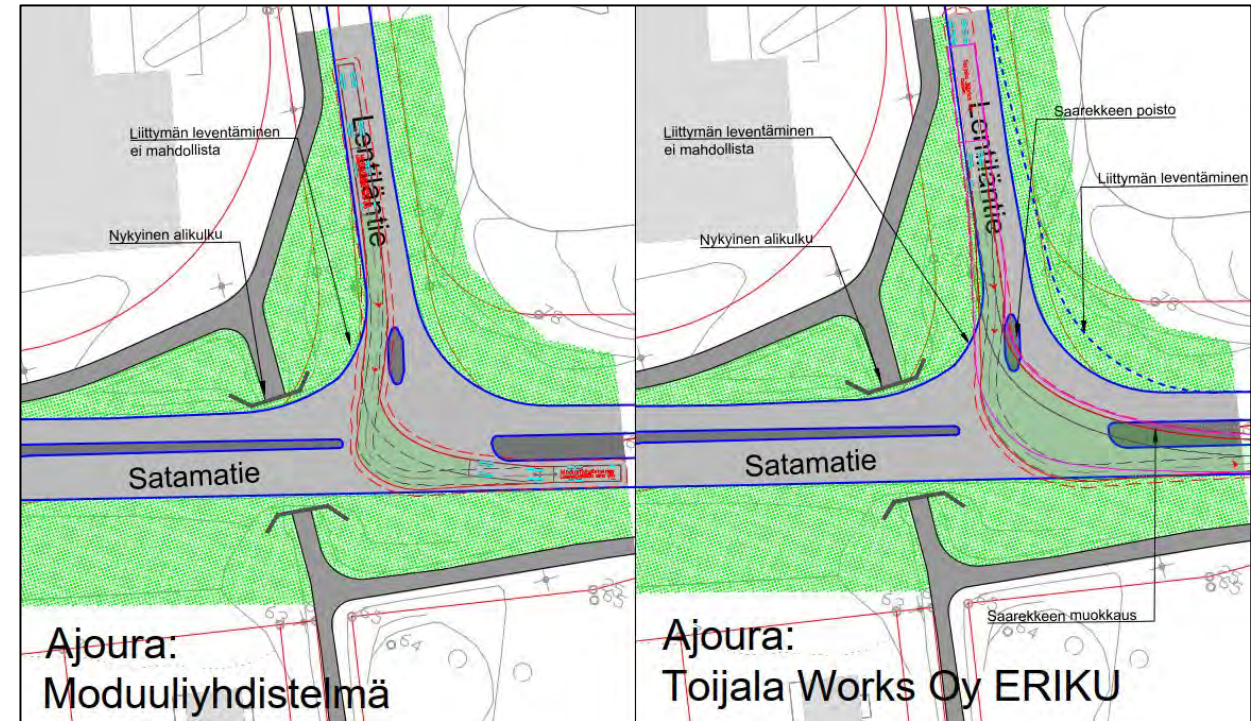


Toimenpide-ehdotukset teollisuusalueen logistiikan parantamiseksi: kadut

Lentiläntie - Satamatie:

Lentiläntien ja Satamatien liittymä palvelee nykytilanteessa raskasta liikennettä ja Lentilän asuinalueen henkilöautoliikennettä. Liittymä omaa riittävän liikenteellisen mitoituksen kehittyvän yritysalueen tarpeille sekä uusien logististen yhteyksien hyödyntämiselle. Liittymässä on nykytilanteessa turvalliset jalankulun ja pyöräliikenteen järjestelyt (alikulku).

Liittymän mitoitusta täytyy parantaa mikäli reittiä halutaan hyödyntää Toijala Works Oy:n erikoiskuljetusreitteinä. Lentiläntien tulppasaareke täytyy poistaa sekä leventää liittymää itäreunasta. Länsireunan liittymän leventäminen ei onnistu nykyisen alikulun johdosta. Satamatien kanavoinnin saarekkeita joudutaan myös purkamaan, jotta lavetin peräoikaisu pääsee ylittämään saarekkeen. Koko liittymän kanavointitarve ja sen mitoitus täytyy tarkastella uudestaan mahdollisen erikoiskuljetusreitit toteutuessa.



Katujen muutostarpeiden vertailu: yhteenveto

Pienet muutokset:

Teollisuusalueen ympäryskatujen toteuttaminen raskaan logistiikkaliikenteen mahdollistavaksi vaatii ympäröivien katujen pieniä parannustoimenpiteitä. Pääasiallinen muutostarve on Aiolantien parantaminen saapuvalla ja lähtevällä raskaalla liikenteelle. Muutostarpeet ovat perusteltuja ja tarpeellisia kehittyvälle teollisuusalueelle sekä sen logistiikan toimivuudelle. Yritysaluetta ympäröivä laadukas katuverkko tukee sen toimintoja ja palveluita sekä alueen sisäistä toimivuutta. Katujen muutokset eivät muuta alueen katujen hierarkiaa tai niiden nykyistä toimivuutta, mutta tukevat niitä nykyistä vahvemmin (mm. Tojantie yritysalueen paikallisena kokoojakatuna).

Suuret muutokset:

Teollisuusalueen ympäryskatujen toteuttaminen Toijala Works Oy:n raskaat erikoiskuljetukset mahdollistavaksi vaatii katuverkolta suurempia toimenpiteitä. Kuljetuksien suunnan muutokset, määrä ja kalustokoon kasvaminen vaatii katujen leventämistä ja liittymäalueiden uudelleen suunnittelua. Katujen ja liittymien mitoitusta täytyy muuttaa, jolloin niiden suhde muuhun ympäristöön muuttuu selkeästi, mutta muutokset tapahtuvat jo olevan yritystoimintojen- ja teollisuusvaltaisen alueen keskittymässä.

Kaavamuutoksen suunnittelussa sovitetaan yhteen asumisen, viheryhteyksien ja teollisuustoimintojen tarpeet sekä huomioidaan muutosten heijastusvaikutukset kokonaisvaltaisesti myös laajemmin. Mikäli erikoiskuljetusten reitti on tarpeen mahdollistaa Toijala Worksin alueelle, se tulisi pyrkiä järjestämään valtatie 3:n Satamatien eritasoliittymän kautta Satamatieltä lyhintä reittiä teollisuusalueelle eli nykytilanteessa Tehtaantielle ja teollisuusalueelta mahdollisimman lyhyttä reittiä takaisin valtatielle. Mikäli se vaatii Aiolantien-Toijantien ja Lentiläntien kehittämisen, tähän on tilalliset edellytykset. Muutos mahdollistaa lähialueiden rauhoittamisen raskaalta liikenteeltä ja mahdollistaa niiden järkevän kehittämisen, mm. Nahkialan ja Marssitien suunnan asuinalueet. Maantien 303, keskustan suunnan ja pientalovaltaisten katujen käyttämistä raskaaseen liikenteeseen ja erikoiskuljetuksiin tulee välttää, jotta niillä voidaan ylläpitää ja parantaa liikenneturvallisuutta ja viihtyisyyttä. Yritysalue sijoittuu erinomaiselle etäisyydelle valtatiestä, ja sitä suuntaa tulee kehittää raskaan liikenteen tulo- ja poistumissuuntana.

Toimenpide-ehdotukset teollisuusalueen logistiikan parantamiseksi: liittymät

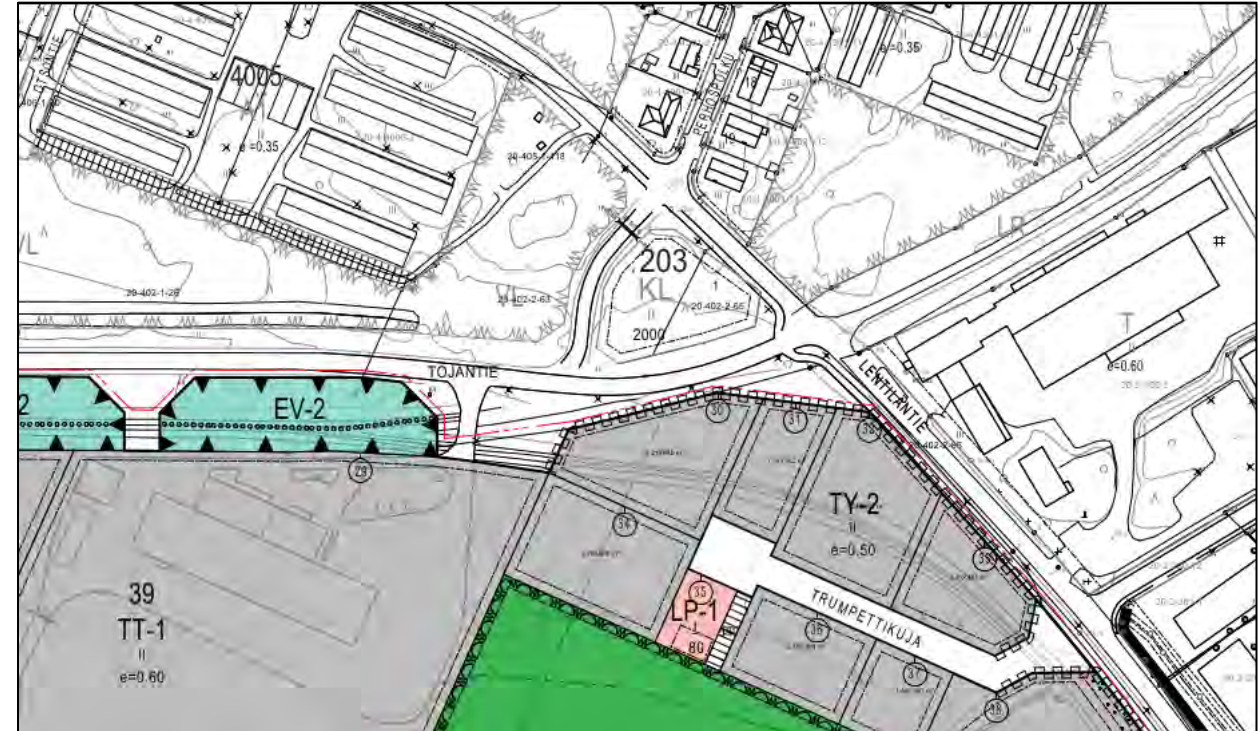
Yritysalueen liittymät:

Yritysalueen toimivuuden kannalta katuverkolta tulevat liikennevirrat ohjataan mahdollisimman sujuvasti ja tehokkaasti alueelle. Tämä mahdollistetaan liittymien oikealla sijainnilla ja mitoituksella. Nykytilanteessa Satamatieltä ohjataan Tehtaantietä pitkin teollisuusalueen eteläosan raskasta liikennettä sekä erikoiskuljetuksia. Alueen pohjoisosan liikennevirta ohjataan Tojantietä sekä Postin tontin kautta kulkevan liittymän kautta. Henkilöautoliikenne suuntautuu pääasiallisesti Aironlantien pysäköintialueille Tojantien kautta.

Alueen pohjoisosaan kaupungin omistuksessa olevalle tontille kehittyvä uusi teollisuusalue vaatii uuden liittymän toteuttamisen. Alueen liikennevirtoja ei saada järkevästi toteutettua nykyisten liittymien kautta vaan oman liittymän toteuttaminen on perusteltua. Nykyistä Postin tontin kautta kulkevan liittymän asemakaavaa muutetaan niin, että liittymä muutetaan yleiseksi katualueeksi sen nykyisen tontin läpikulun yhteyttä. Liittymän kautta kulkee yhteys As Oy Satamatien tontille, jolle tutkitaan vaihtoehtona myös Aironlantien läpi uutta katuyhteyttä.

Uudet liittymät:

- Trumpettikuja
- Chymoksenkuja
- Aironlantien yhteys

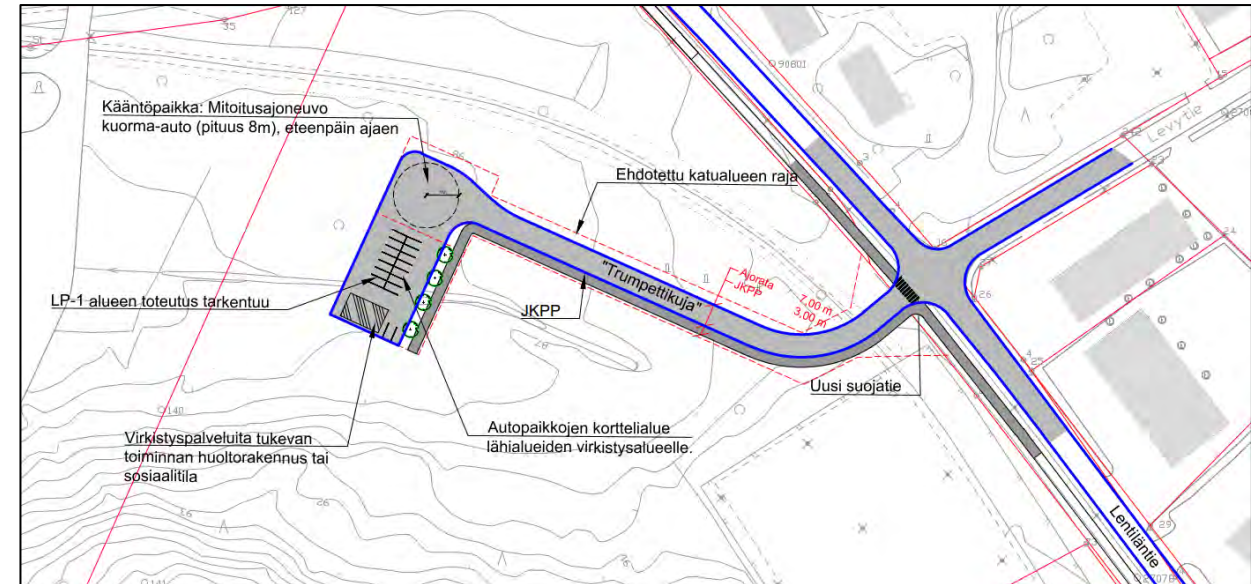


Toimenpide-ehdotukset teollisuusalueen logistiikan parantamiseksi: liittymät

Trumpettikuja:

Alueen pohjoisosaan kaupungin omistamalle tontille kehittyä uutta teollisuusrakentamista, joka vaatii katuverkolta kokonaan uuden liittymän. Liittymä on perusteltua sijoittaa Levytien kanssa mahdollisimman kohtisuoraan, jolloin saadaan Lentiläntielle yksi selkeä risteysalue ja säilytetään liittymäetäisyydet Lentiläntien muihin katu- ja tonttiliittymiin sekä ajoyhteyksiin mahdollisimman pitkinä.

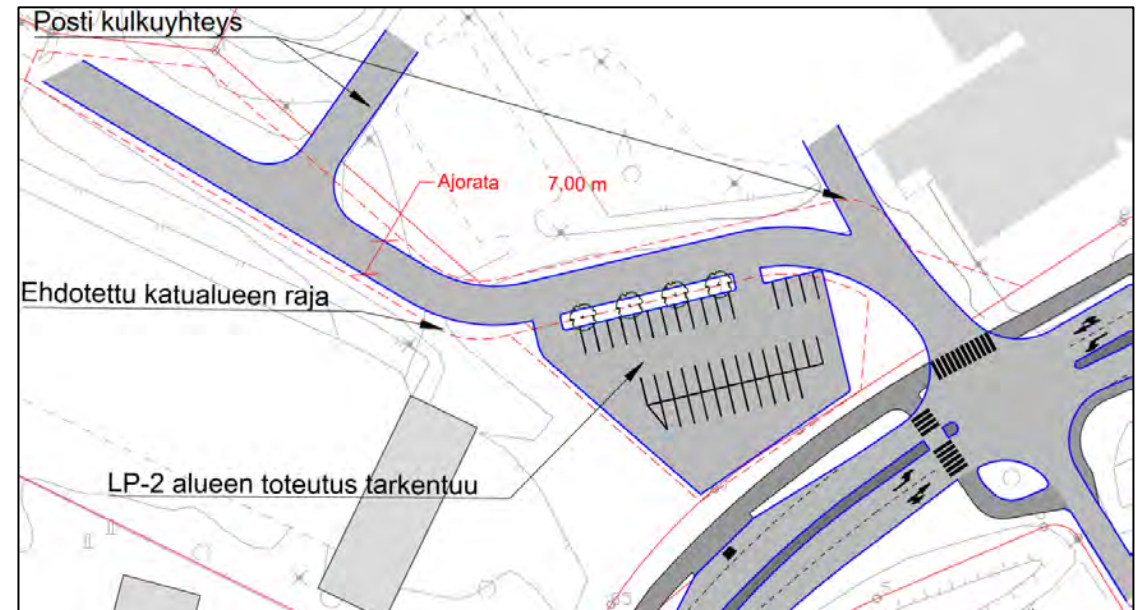
Nykytilanteessa Lentiläntieltä ei ole teollisuusalueelle yhtään liittymää, jolloin sen sijoittaminen Levytien yhteyteen edesauttaa sen tukeutumista nykyisiin risteysjärjestelyihin. Nykyisin länsireunalla kulkevalle JK+PP väylälle toteutetaan uusi suojatieylitys liittymän yli sekä jatke kohti kaavailtua virkistysaluetta. Katu toteutetaan 7,00 m levyisenä, joka vastaa teollisuuden tonttikadun mitoitusta sekä sen päähän on perusteltua esittää kääntöpaikka. Kääntöpaikan yhteydessä on virkistysaluetta palveleva parkkipaikka, johon voidaan toteuttaa huolto- tai varastorakennus.



Toimenpide-ehdotukset teollisuusalueen logistiikan parantamiseksi: liittymät

Chymoksenkuja VE 1:

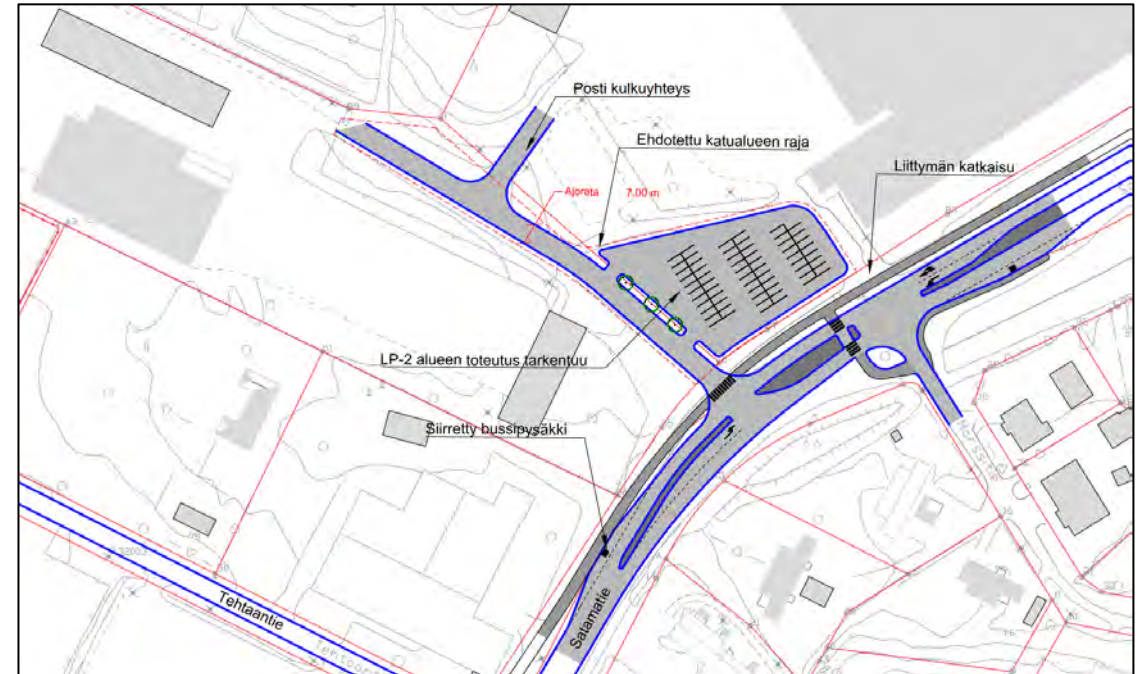
- Nykyinen Satamatien risteysalue säilyy ennallaan.
- Bussipysäkit ja muu liikenneinfra säilyy lähes koskemattomana.
- Postille saadaan kaksi kunnollista yhteyttä säilytettyä.
- Toteutus järjestettävissä kevyillä toimenpiteillä tukeutuen nykytilaan; liittymäalue jäsentyy nykyistä katumaisemmaksi ja ryhdikkäämmäksi, lisäksi autopaikkojen keskittäminen.
- Kiertoliittymä ei mahdu; tilavaatimukset liian isot kaistajärjestelyineen ja edellyttäisi Marssitien kaavarajojen tarkistusta.



Toimenpide-ehdotukset teollisuusalueen logistiikan parantamiseksi: liittymät

Chymoksenkuja VE 2:

- Uusi risteysalue porrastuu vastakkaisen Marssitien kanssa, liittymäväli 50 metriä
- Bussipysäkki siirtyy ja kanavointia/saarekkeita muutettava merkittävästi
- Postille saadaan yksi yhteys, joka ei tukeudu kovin hyvin nykyisiin postin tontin sisäisiin logistisiin järjestelyihin (lastauslaiturit), lisää tontin sisäistä kierto- ja peruutustarvetta.
- Liittymäpaikan muutos heijastaa vaikutuksia koko Satamatielle, joka olisi tässä vaihtoehdossa syytä tarkastella pidemmältä matkalta uusiksi. Tällä tarkastelulla pysäkkijärjestelyt, suojatieylitykset sekä mm. katuvihreä hahmottuisi kokonaisuutena.



Toimenpide-ehdotukset teollisuusalueen logistiikan parantamiseksi: liittymät

Airolantien yhteys:

Teollisuusalueelle uusi mahdollinen katuyhteys As Oy Satamatien tontille saadaan toteutettua Airolantieltä vanhan ratapohjan kautta kulkevalla väylällä. Nykytilanteessa alueella ei ole maankäyttöä vaan sen on jätetty koskemattomaksi radan sulkemisen jälkeen. Alueelle väylän toteuttaminen onnistuu mitoitusvaatimuksiltaan kohtalaisesti, mutta sen saavutettavuus liikenteelle on heikko. Nykytilanteessa As Oy Satamatien tontille liitytään Satamatieltä Postin tontin läpi kulkevasta liittymästä. Liittymän uusi linjaus Airolantielle ja vanhan katkaisu heikentäisi huomattavasti alueen saavutettavuutta sekä vaatisi asemakaavamuutoksen kunnollisen Airolantielle liittyvän liittymän toteuttamiseksi. Liikennevirran kasvattaminen Airolantielle ei ole perusteltua vaan sen tavoitteena on enemmän sen liikennevirran rauhoittaminen.



Johtopäätökset ja liikenteen suositukset jatkotoimenpiteistä

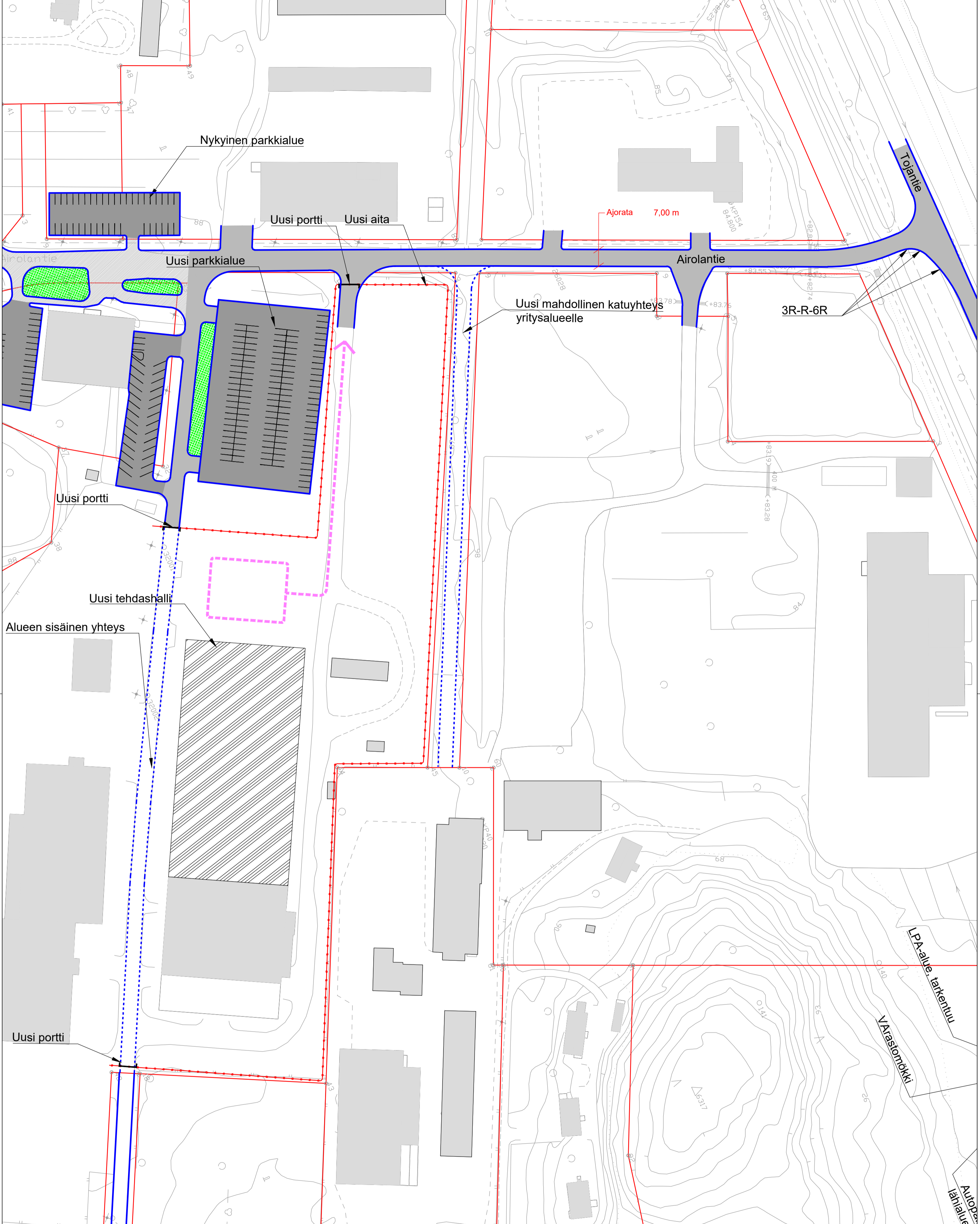
Torkon yritysalueen ja Lentiläntie 1 kaavamuutosalueen ympäröivien katujen liikenteelliset muutokset ja uudet liittymäpaikat ovat mahdollisia ja toteutuskelpoisia tässä selvityksessä tutkittujen reunaehtojen ja ratkaisujen näkökulmasta. Tarpeita vastaavat liikennejärjestelyt edistävät alueen kehittymistä yritysalueena ja tukevat teollisuustoimintoja palvelevaa liikennettä toteutuessaan kokonaisuutena.

- Lentiläntien roolin tukeminen vahvana alueellisena kokoojakatuna Satamatien ja Hämeentien välillä
 - Lentiläntielle liittymän (Trumpettikuja) lisääminen mahdollinen
 - Trumpettikujan liittymän sijoitus Levytien kanssa yhdeksi risteysalueeksi säilyttää nykyiset liittymäetäisyydet Lentiläntien muihin katu- ja tonttiliittymiin sekä ajoyhteyksiin mahdollisimman pitkinä
- Tojantien roolin vahvistaminen entisestään katuverkon hierarkiassa yritysalueen paikallisena kokoojakatuna
 - kokoaa yritysalueen tonttikatujen liikenteen yritysalueen pohjoisosassa ja välittää liikenteen pääkatuverkolle (Lentiläntie – Satamatie – Valtatie 3)
 - Tojantien mitoituksen ja jk+pp-yhteyksien jatkosuunnittelu
 - Tojantien viereisen radan varren kehittäminen alueen viher- ja virkistysyhteytenä myös talvikunnossapidettävänä jalankulun ja pyöräliikenteen yhteytenä voi mahdollistaa ja tukea yritysalueen kestäviä kulkumuotoja, kuten työmatkapyöräilyä.
- Aiolantien roolin vahvistaminen teollisuustoimintojen katuna
 - kadun leventäminen
 - läpikulkuliikenteen estäminen Hakanperäntieltä
 - As Oy:n Satamatien tontin ajoyhteys on liikenteellisesti perusteltua järjestää / säilyttää Satamatien suunnasta, ei Aiolantien suunnasta.

SITOWISE

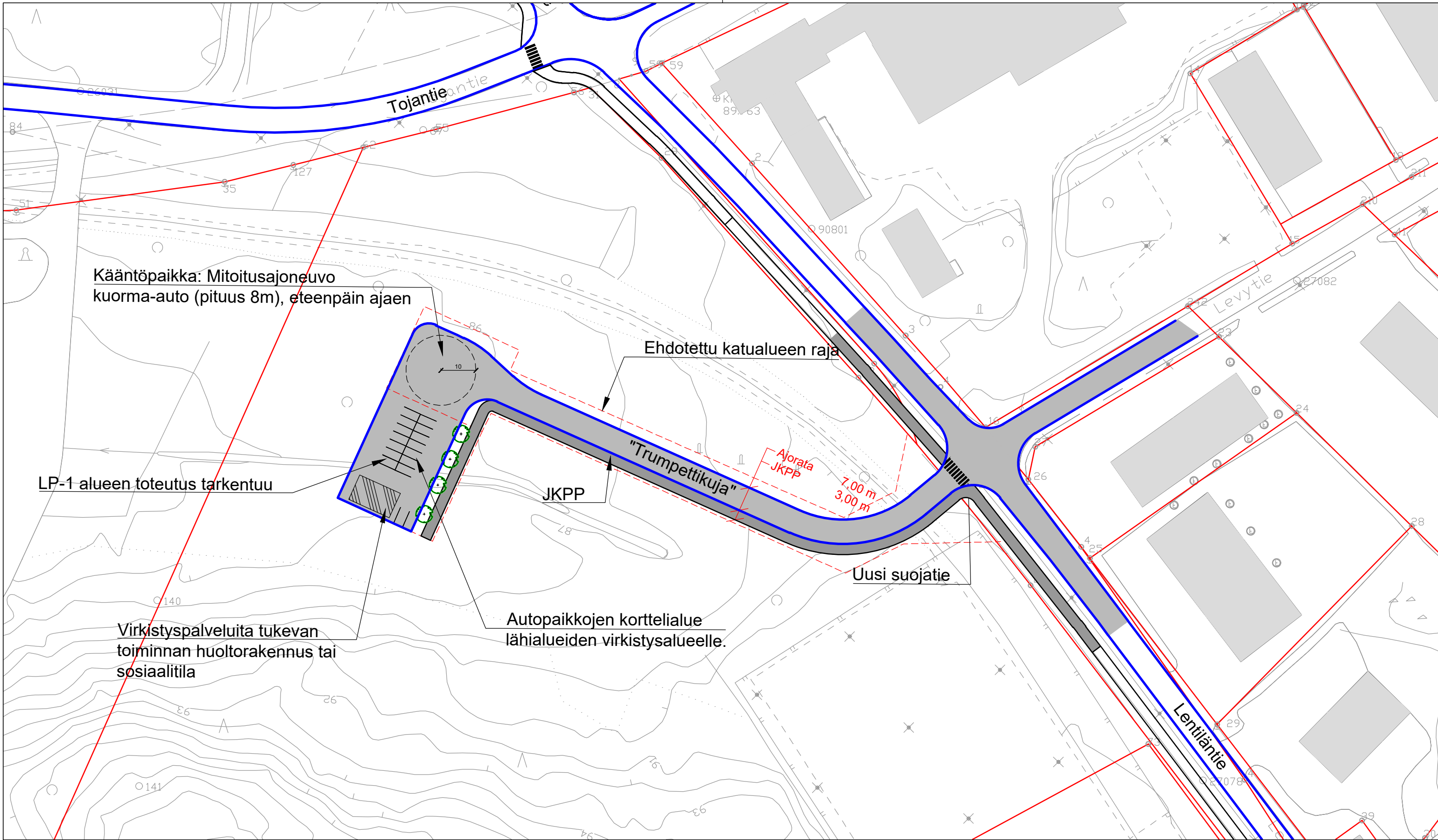
The Smart City Company






TYÖVAIHE

Rakennuskohteen nimi ja osoite Arolantie		kaup.osa/kylä-kortteli-kiinteistö Torkko	Piirustuksen sisältö Asemapiirustus	Koord./korkjärjestelmä	Mittakaava: 1:1000
Tilaaja Akaan kaupunki	Vuorokatu 2 33100 Tampere 020 1415000 www.sitowise.com	SITOWISE	Suunn.ala LKT	Työnumero	Piir.no
Päiväys 22.2.2023	Piirtäjä OKu	Suunnittelija OKu	Tarkastaja ENy		Muutos



TYÖVAIHE

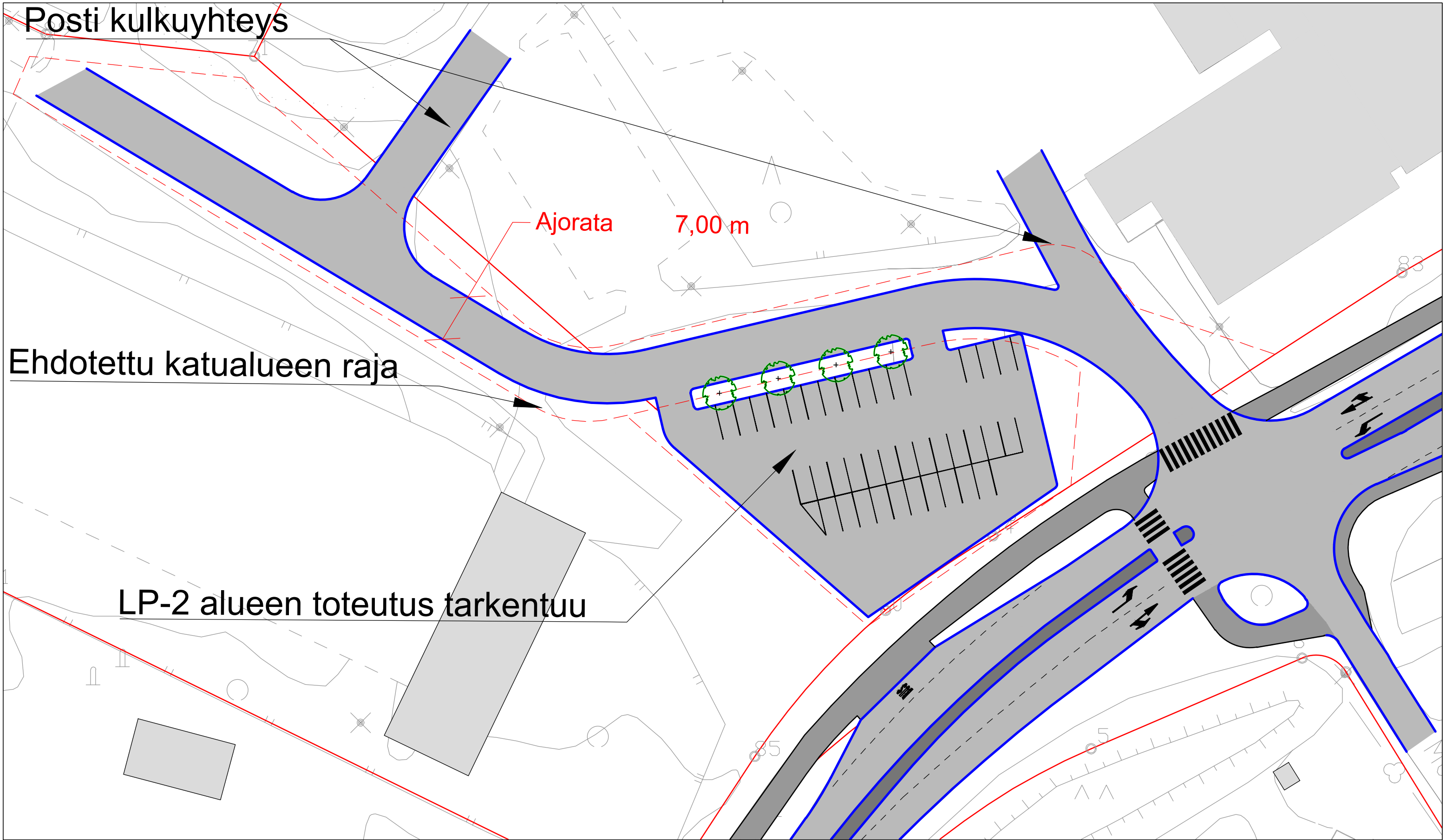
Rakennuskohteen nimi ja osoite Trumpettikuja		kaup.osa/kylä-kortteli-kiinteistö Torkko	Piirustuksen sisältö Asemapiirustus	Koord./korkjärjestelmä	Mittakaavat 1:1000
Tilaaaja Akaan kaupunki	 Vuolteenkatu 2 33100 Tampere 020 747 6000 www.sitowise.com		Suunn.ala LKT	Työnumero	Piir.no
Päiväys 22.2.2023	Piirtäjä OKu	Suunnittelija OKu	Tarkastaja ENy	Muutos	

Posti kulkuuyhteys

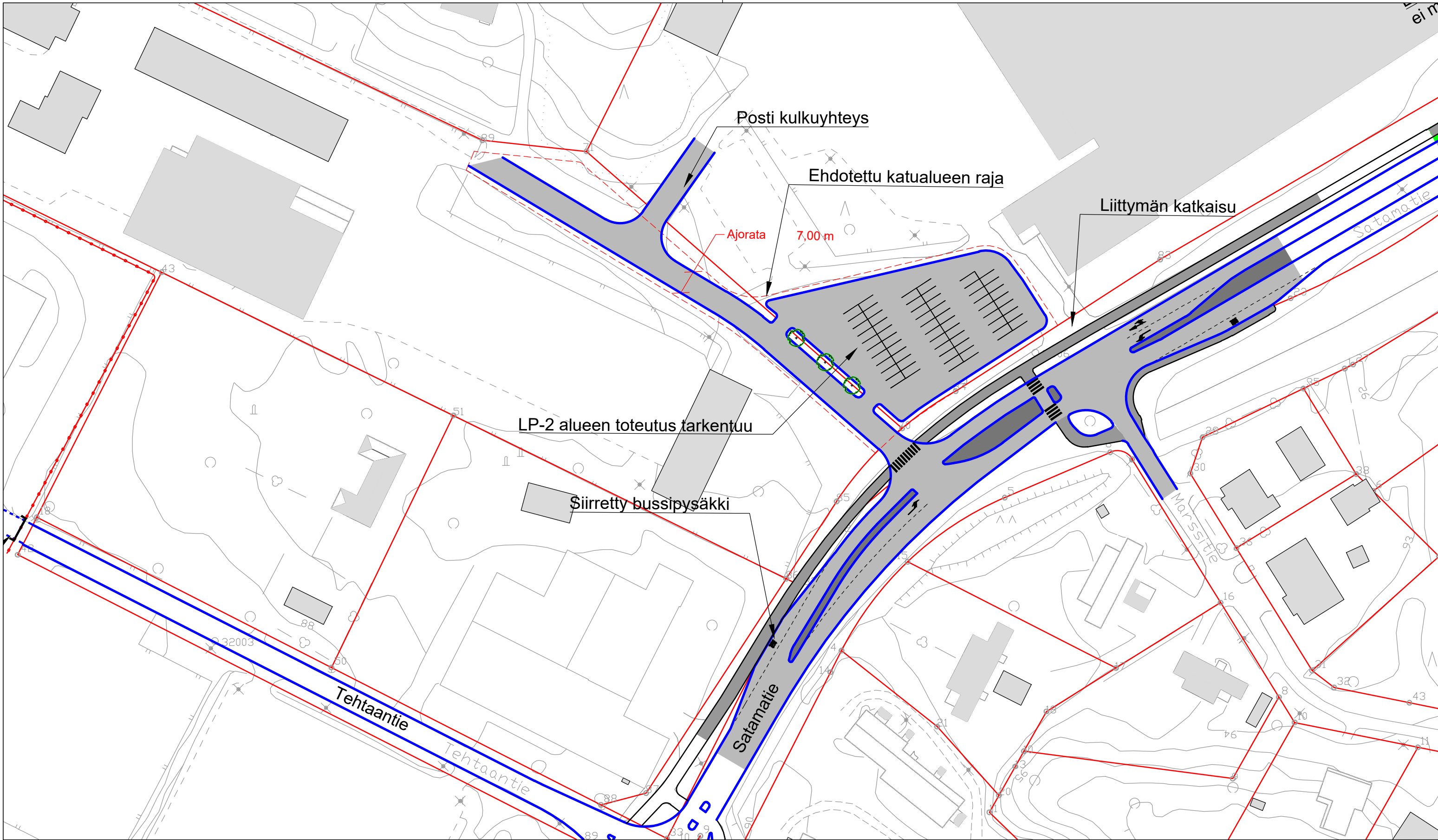
Ehdotettu katualueen raja

LP-2 alueen toteutus tarkentuu

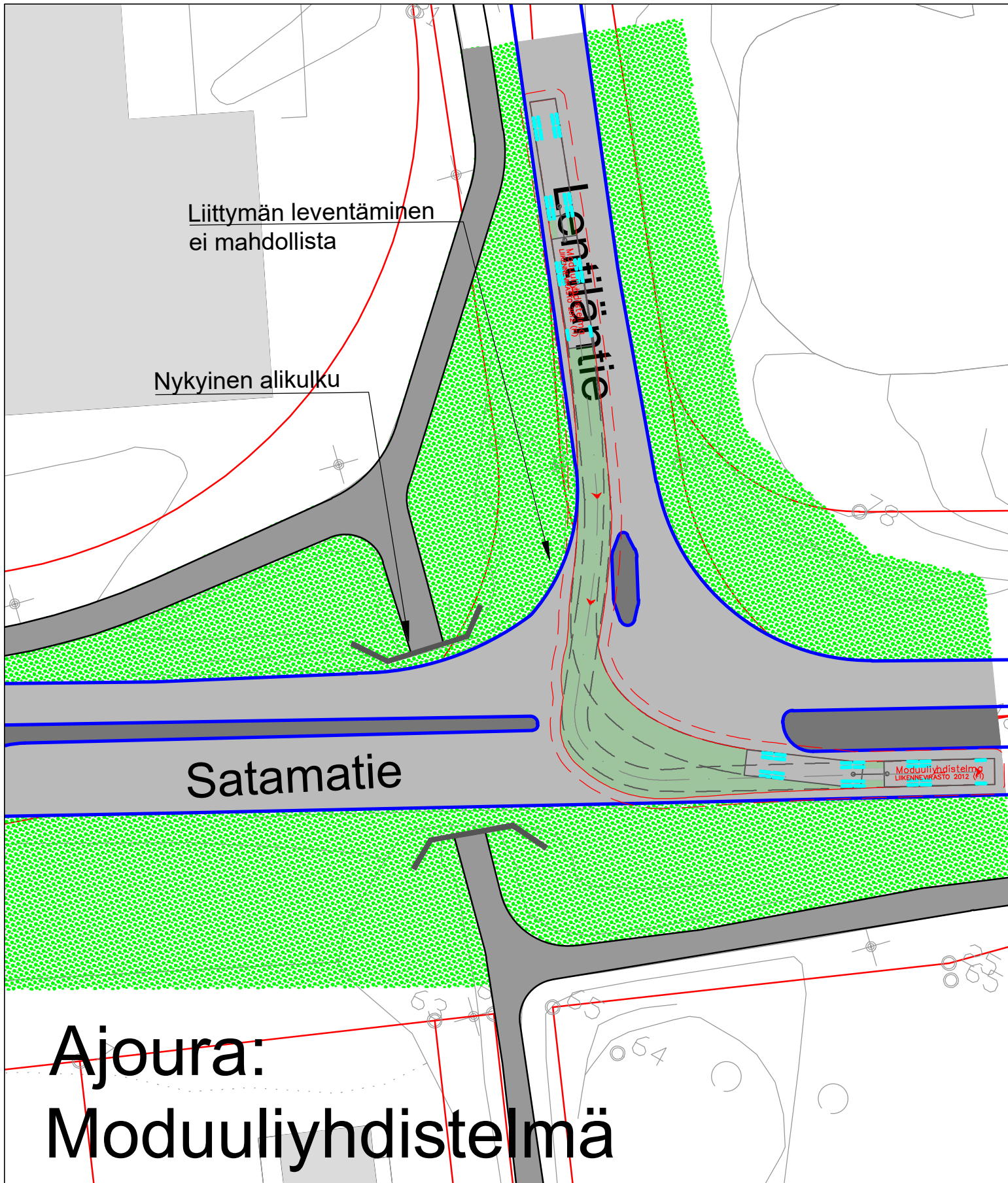
Ajorata 7,00 m



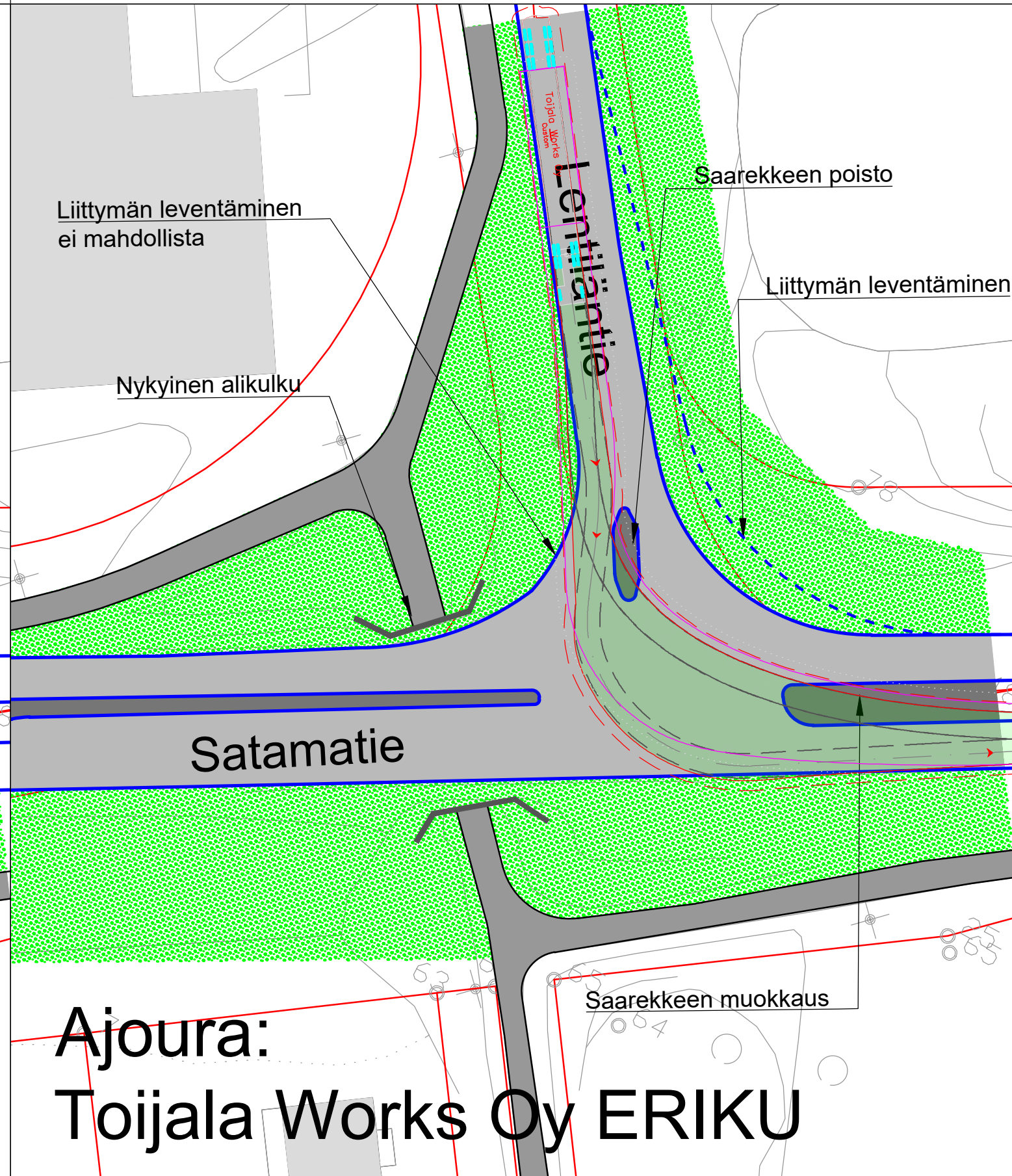
Rakennuskohteen nimi ja osoite Chymoksenkuja		kaup.osa/kylä-kortteli-kiinteistö Torkko		Piirustuksen sisältö Asemapiirustus	Koord./korkjärjestelmä	Mittakaavat 1:500
Tilaaaja Akaan kaupunki	SITOWISE <small>Vuolteenkatu 2 33100 Tampere 020 747 6000 www.sitowise.com</small>		Suunn.ala LKT	Työnumero	Piir.no	Muutos
Päiväys 22.2.2023	Piirtäjä OKu	Suunnittelija OKu	Tarkastaja ENy			



Rakennuskohteen nimi ja osoite Chymoksenkuja		kaup.osa/kylä-kortteli-kiinteistö Torkko		Piirustuksen sisältö Asemapiirustus	Koord./korkjärjestelmä	Mittakaavat 1:1000
Tilaaaja Akaan kaupunki	SITOWISE Vuolteenkatu 2 33100 Tampere 020 747 6000 www.sitowise.com		Suunn.ala LKT	Työnumero	Piir.no	Muutos
Päiväys 22.2.2023	Piirtäjä OKu	Suunnittelija OKu	Tarkastaja ENy			

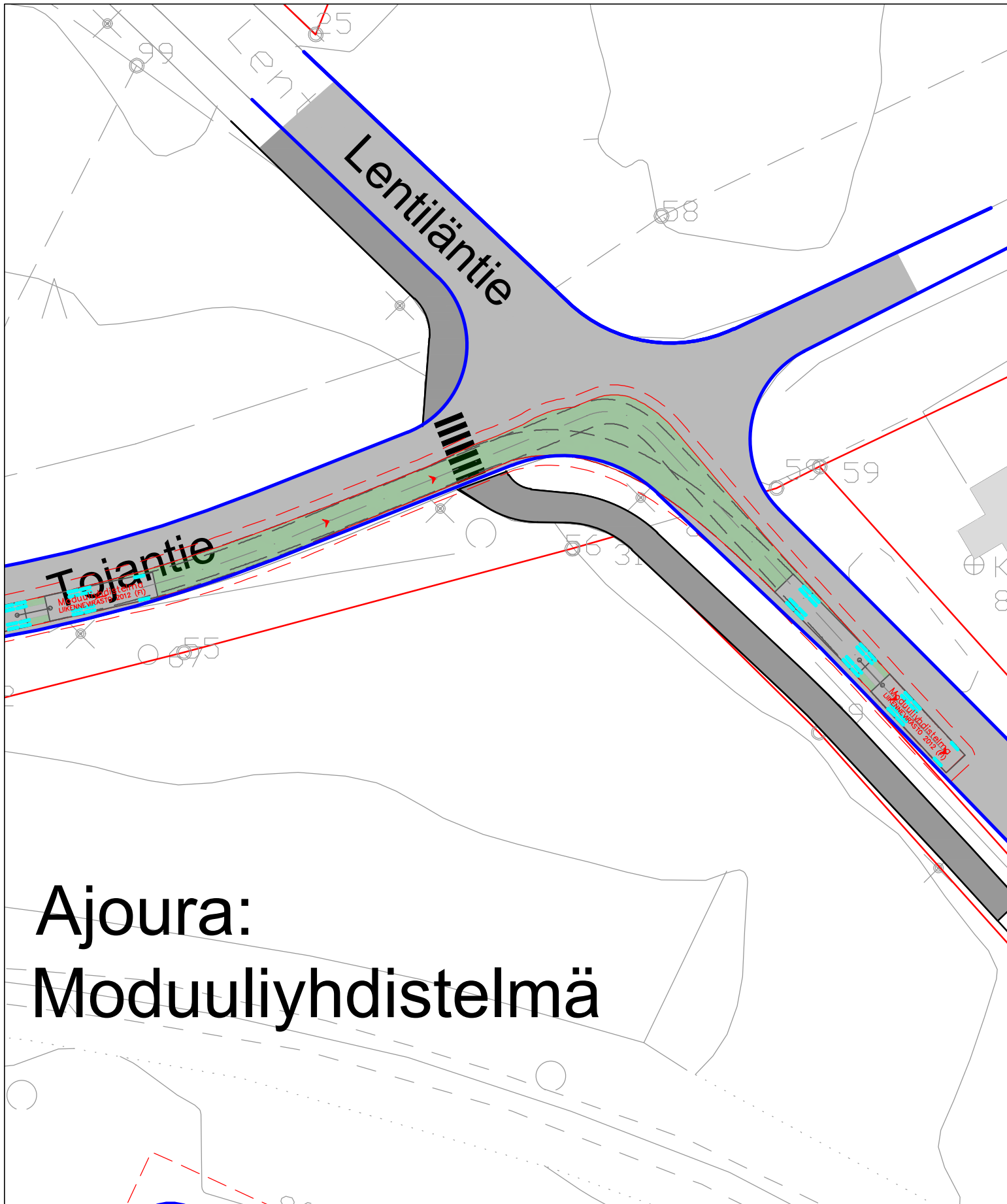


**Ajoura:
Moduuliyhdistelmä**

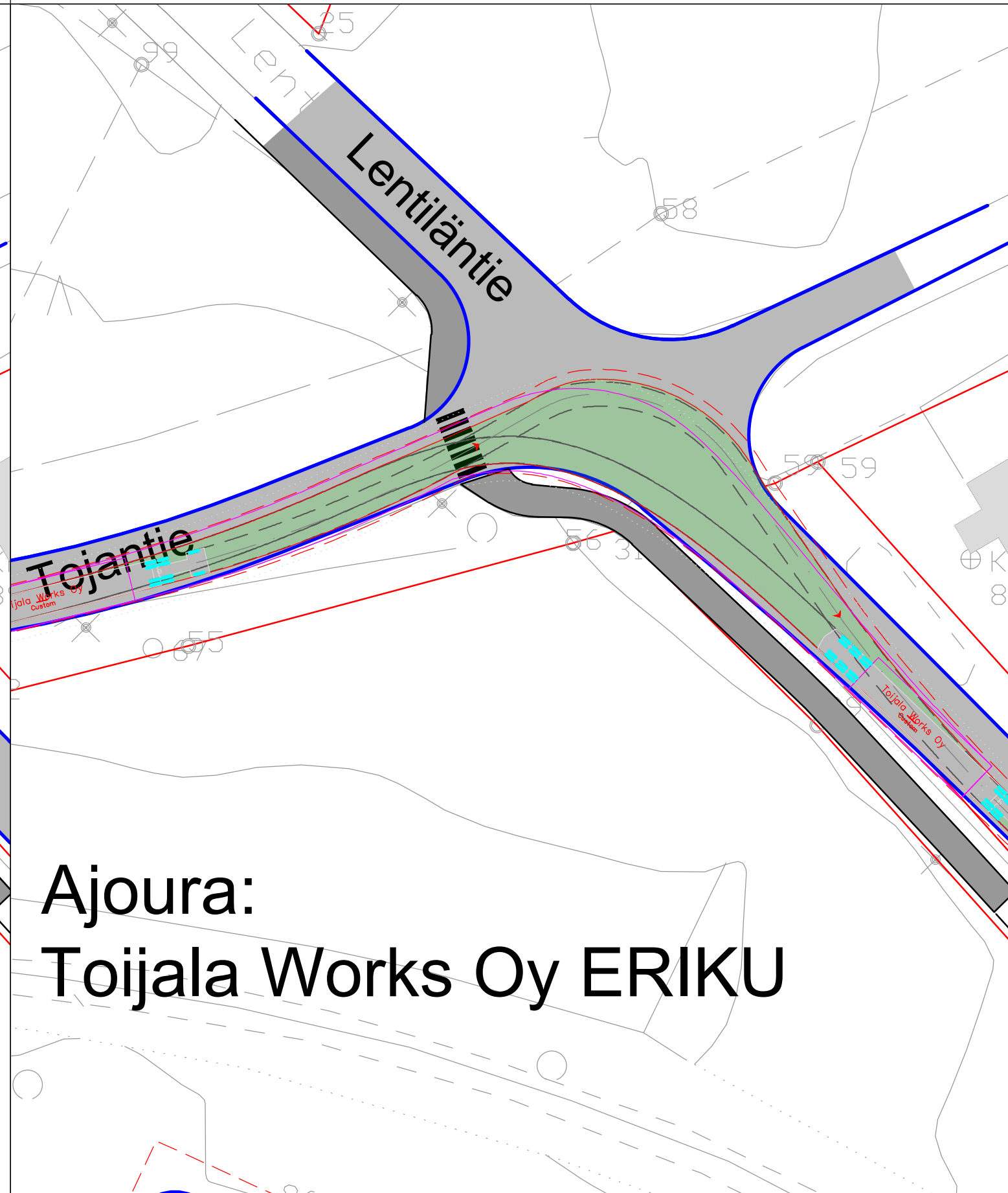


**Ajoura:
Toijala Works Oy ERIKU**

Rakennuskohteen nimi ja osoite Lentiläntie-Satamatie		kaup.osa/kylä-kortteli-kiinteistö		Piirustuksen sisältö Ajouratarkastelu		Koord./korkjärjestelmä		Mittakaavat 1:500
Tilaaaja Akaan kaupunki		SITOWISE Vuolteenkatu 2 33100 Tampere 020 747 6000 www.sitowise.com		Suunn.ala LKT		Työnumero		Piir.no Muutos
Päiväys 22.2.2023	Piirtäjä OKu	Suunnittelija OKu	Tarkastaja ENy					



Ajoura: Moduuliyhdistelmä

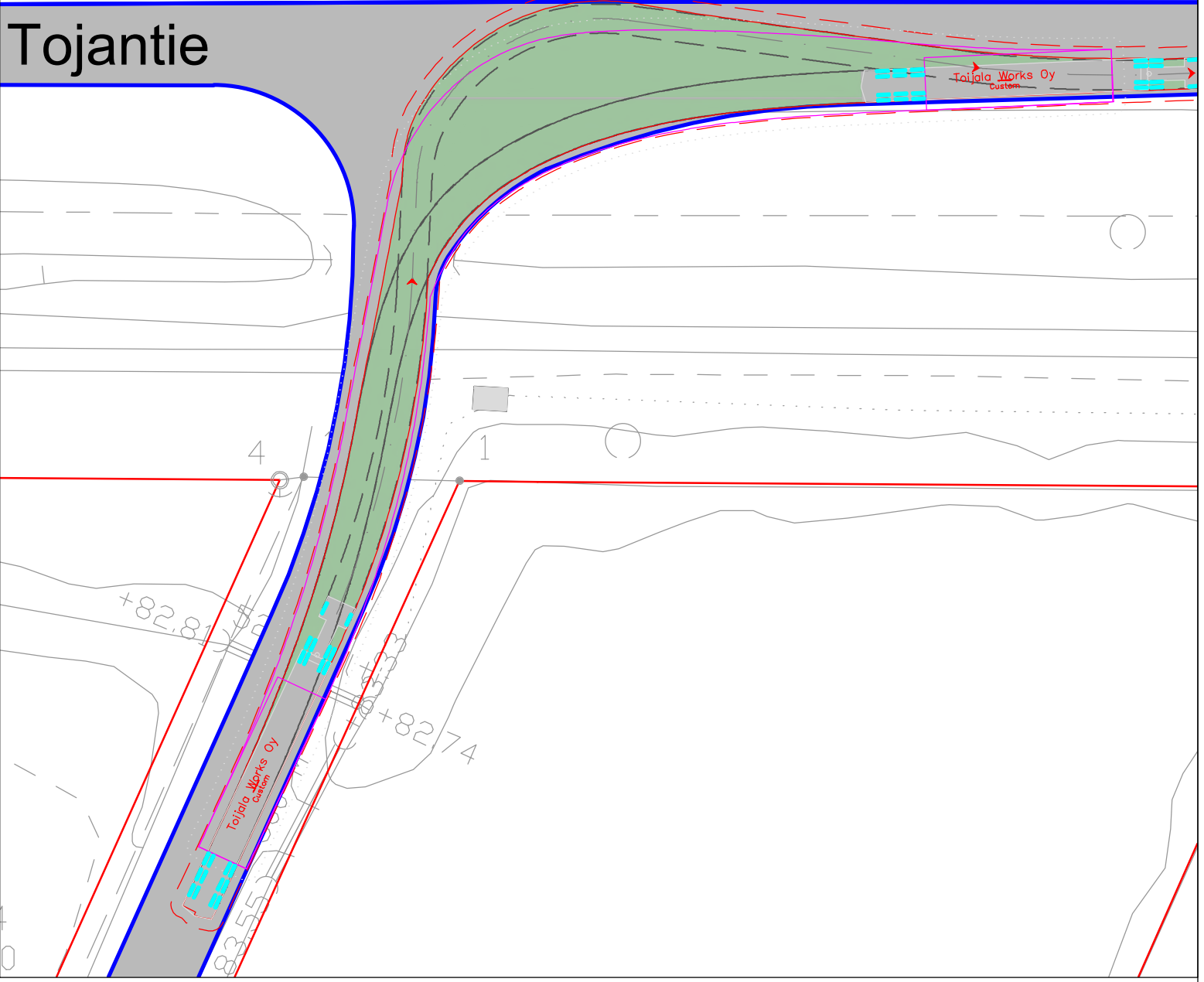
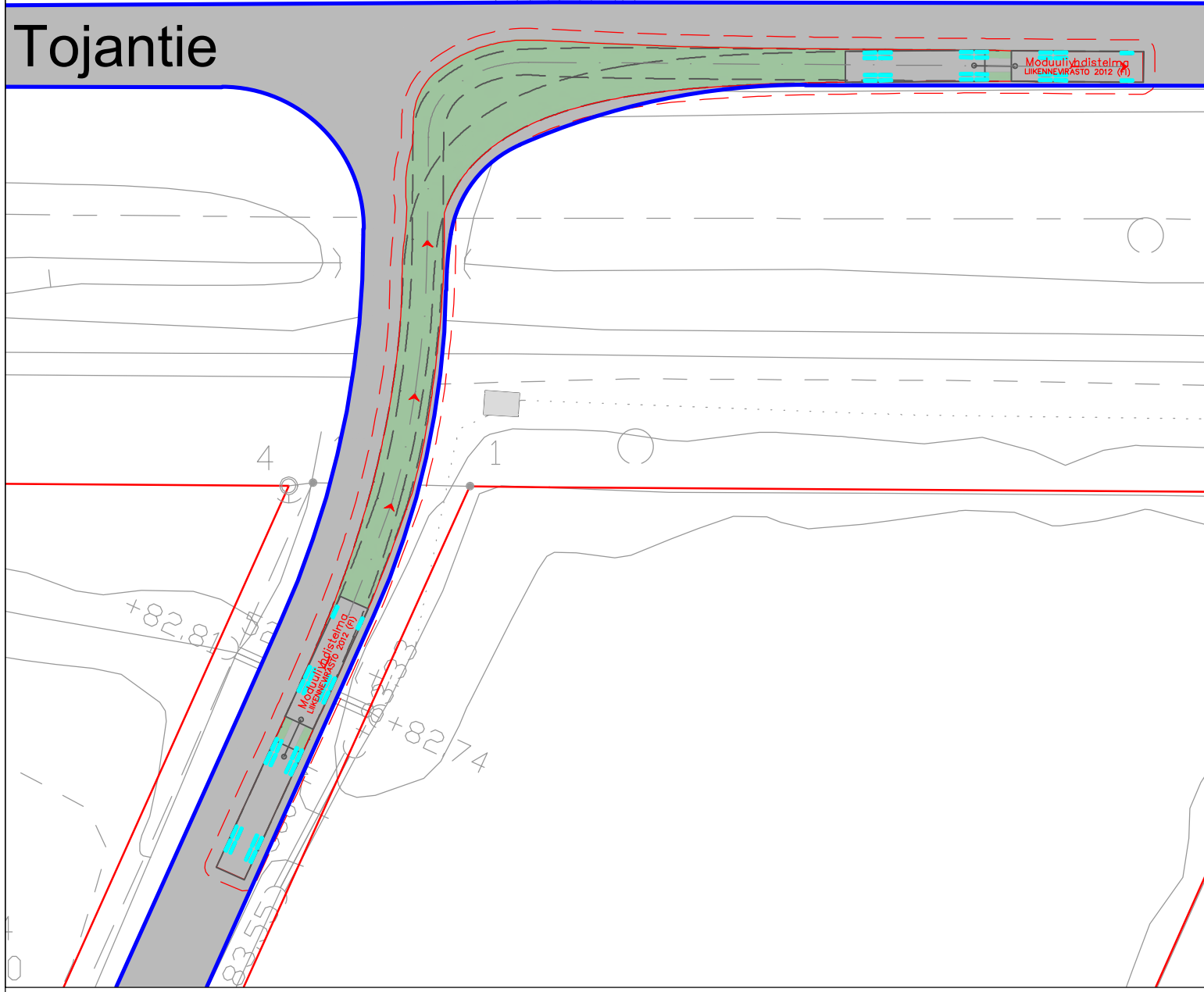


Ajoura: Toijala Works Oy ERIKU

Rakennuskohteen nimi ja osoite		kaup.osa/kylä-kortteli-kiinteistö		Piirustuksen sisältö	Koord./korkjärjestelmä	Mittakaavat
Tojantie-Lentiläntie				Ajouratarkastelu		1:500
Tilaaaja	Akaan kaupunki	SITOWISE Vuolteenkatu 2 33100 Tampere 020 747 6000 www.sitowise.com		Suunn.ala	Työnumero	Piir.no
Päiväys	Piirtäjä	Suunnittelija	Tarkastaja	LKT		Muutos
22.2.2023	OKu	OKu	ENy			

Ajoura: Moduuliyhdistelmä

Ajoura: Toijala Works Oy ERIKU



Rakennuskohteen nimi ja osoite		kaup.osa/kylä-kortteli-kiinteistö		Piirustuksen sisältö	Koord./korkjärjestelmä	Mittakaavat
Aiolantie-Tojantie				Ajouratarkastelu		1:500
Tilaaaja	Akaan kaupunki	SITOWISE		Suunn.ala	Työnumero	Piir.no
Päiväys	Piirtäjä	Suunnittelija	Tarkastaja	LKT		Muutos
22.2.2023	OKu	OKu	ENy			