



AKAA

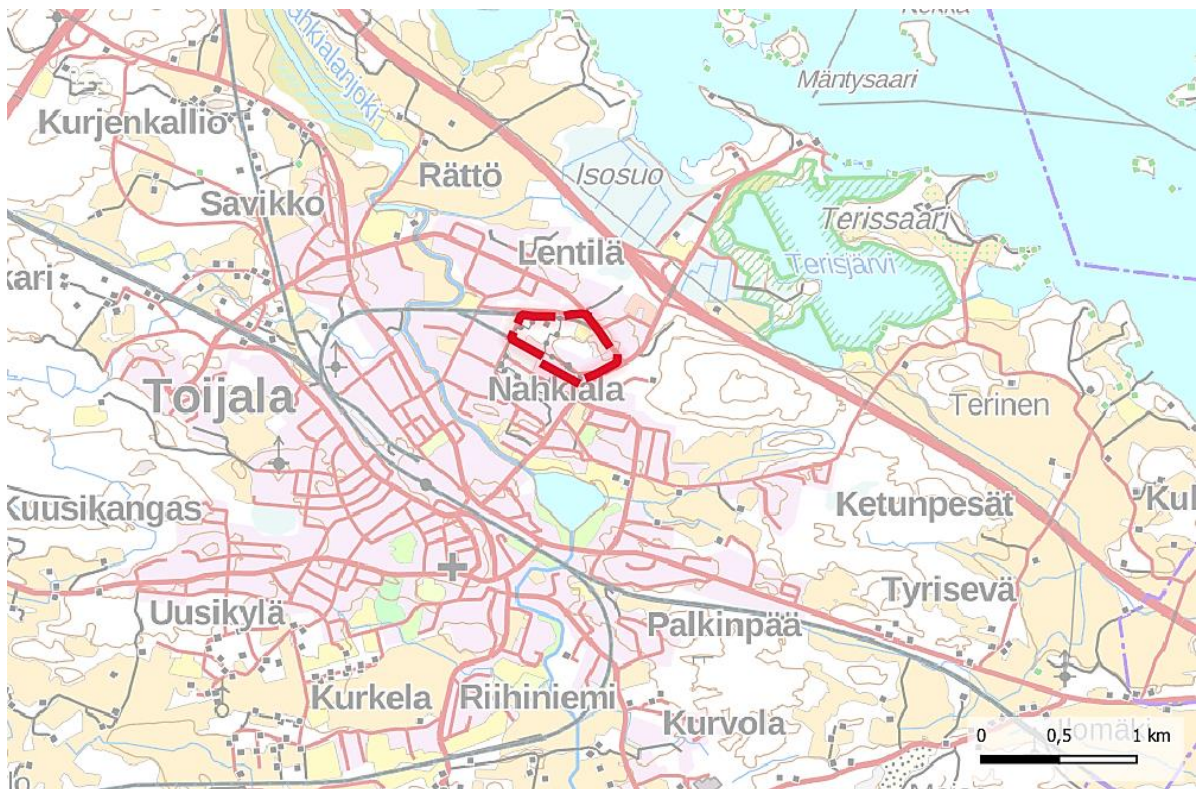
Lentilän asemakaavan muutosalueen arkeologinen inventointi 2022

Tilaja:
Akaan kaupunki

Sinikka Kärkkäinen
Heilu Oy

Sisällysluettelo

1. Johdanto	3
2. Tutkimusalueen kartat	4
3. Inventointialue	7
4. Menetelmät	8
5. Tulokset	10
Lähteet:	11
Kuvia	12



Kartta 1. Lähestymiskartta. Lentilän inventoitava alue rajattu punaisella Toijalan pohjoisosaan.

AKAA Lentilä, asemakaavan muutosalueen arkeologinen inventointi

Tiivistelmä & arkistotiedot

Akaan kaupungilla on käynnissä Lentilän alueen asemakaavamuutos. Alue on otettu teollisuuden käyttöön 1940-luvulla. Alueella sijaitsee eri aikaisia teollisuusrakennuksia, joiden keskelle on jäänyt metsäinen saareke. Pirkanmaan maakuntamuseo antoi hankkeeseen liittyen lausunnon, jossa edellytettiin kaava-alueen arkeologista inventointia.

Akaan kaupunki tilasi arkeologisen inventoinnin Heilu Oy:ltä. Inventoinnin maastotyöt tehtiin yhden päivän aikana 16.9.2022. Tutkimuksista vastasi FM arkeologi Sinikka Kärkkäinen.

Inventointialueelta ei havaittu kiinteitä muinaisjäännöksiä tai muita kulttuuriperintökohteita. Alueella havaittiin vain kaksi epämääräistä maakuoppaa ja pellonraivauskivikkoa, joita ei määritellä muinaisjäännöskohteiksi.

Tutkimustyyppi:	Arkeologinen inventointi
Tutkimuslaitos:	Heilu Oy
Tutkimuksen tekijä:	FM Sinikka Kärkkäinen
Kenttätyöaika:	16.9.2022
Tutkimusten rahoittaja:	Akaan kaupunki
Muinaisjäännökset:	Ei tunnettuja muinaisjäännöksiä
Lähialueen aikaisemmat tutkimukset:	Antti Bilund, inventointi 1998
Aikaisemmat löydöt:	Ei aikaisempia löytöjä

Kansikuva: Lentilän kaava-alueen koilliskulmalla on 1900-luvun lopun ratapohjaa, jonka penkereet ovat metsittyneet. Länteen.

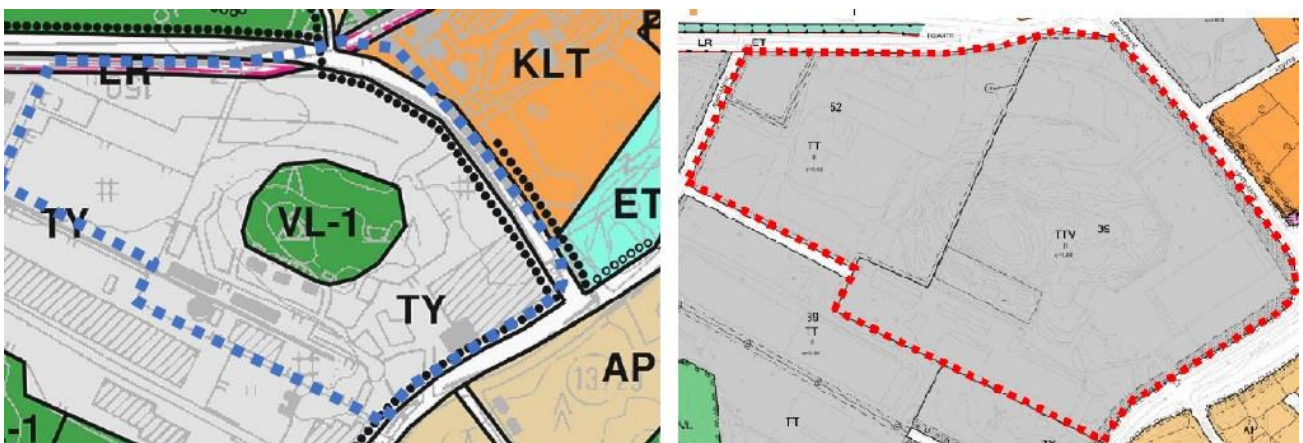
Taustakarttoina Maanmittauslaitoksen Karttakuvapalvelun (WMTS) 09-10/2022 aineistoa, ellei toisin mainita. Koordinaatisto ETRS-TM35FIN, korkeus N2000. Raportin kuvat Sinikka Kärkkäinen.

1. Johdanto

Akaan kaupungilla on käynnissä Toijalan Lentilän alueen asemakaavamuutos. Alue sijaitsee Toijalan pohjoisreunalla, Satamatien varrella. Kaavamuutoksen tarkoituksena on suunnitella kaupunkikuvallisesti keskeisellä paikalla sijaitsevasta alueesta toimiva kokonaisuus, jossa on tarkoituksenmukainen tonttijako ja kulkuyhteydet. Suunnittelussa huomioidaan asumisen ja teollisuustoiminnan yhteensovittaminen ja vanhan Chymoksen tehdas- ja asuinalueen arvot.

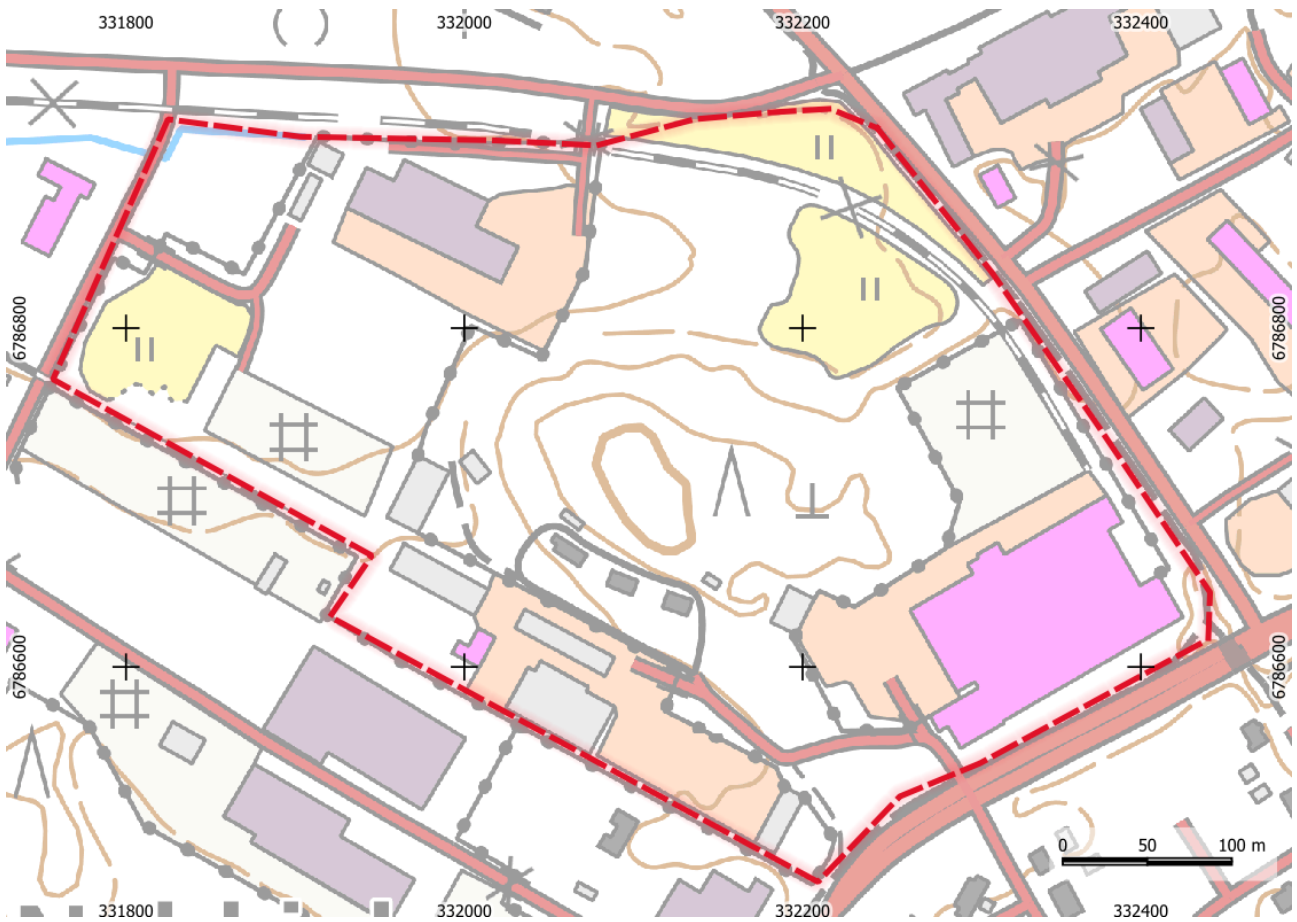
Pirkanmaan maakuntamuseo antoi hankkeeseen liittyen lausunnon 18.10.2021 (diar: 682/2021). Lausunnossa todettiin, ettei kaavan alueelta tunneta kiinteitä muinaisjäännöksiä tai muita arkeologisia kohteita. Alueella ei kuitenkaan ole aikaisemmin tehty arkeologista inventointia, eikä sitä tarkastettu kunnan viimeisimmän perusinventoinnin (Bilund 1998) yhteydessä. Edellä mainittujen syitten takia Pirkanmaan maakuntamuseo edellytti alueen asemakaavatasoista arkeologista inventointia MRL 9 §:n mukaisesti. Inventoinnissa tuli selvittää niin alueen esihistorialliset kuin historiallisenkin ajan kiinteät muinaisjäännökset ja muut arkeologiset kohteet.

Alueella on voimassa Toijalan osayleiskaava (1998), jossa suunnittelualue on osoitettu teollisuuden alueeksi (TY), jonka keskellä on lähivirkistysalue (VL-1). Kyseinen alue oli arkeologisen inventoinnin kannalta oleellisin, koska muu osa alueesta oli voimakkaasti rakennettua. Asemakaavassa metsäalue on osoitettu teollisuus- ja varastorakennusten korttelialueeksi (TTV).

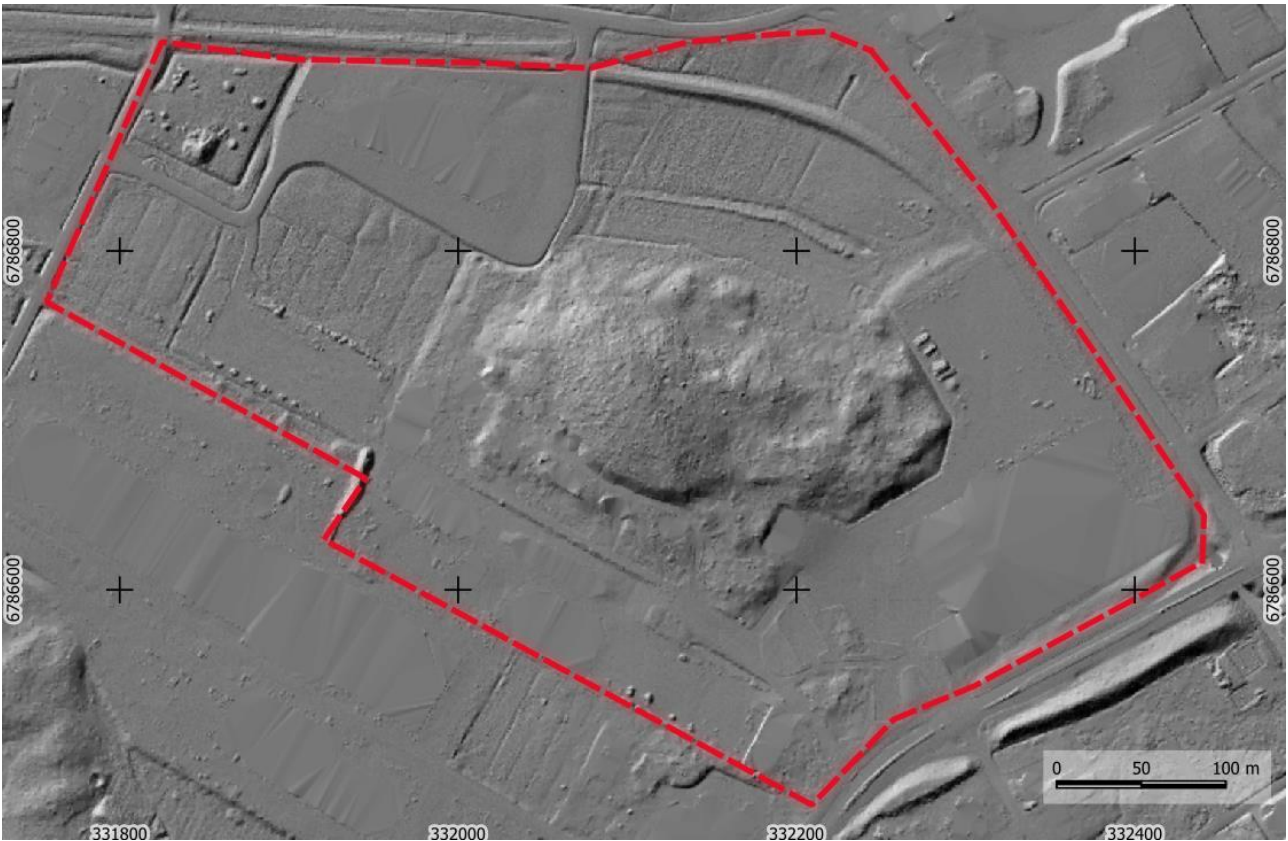


Kartta 2. Lentilän alueen osayleiskaava 1998(vas.) ja asemakaava (1998 & 2017).

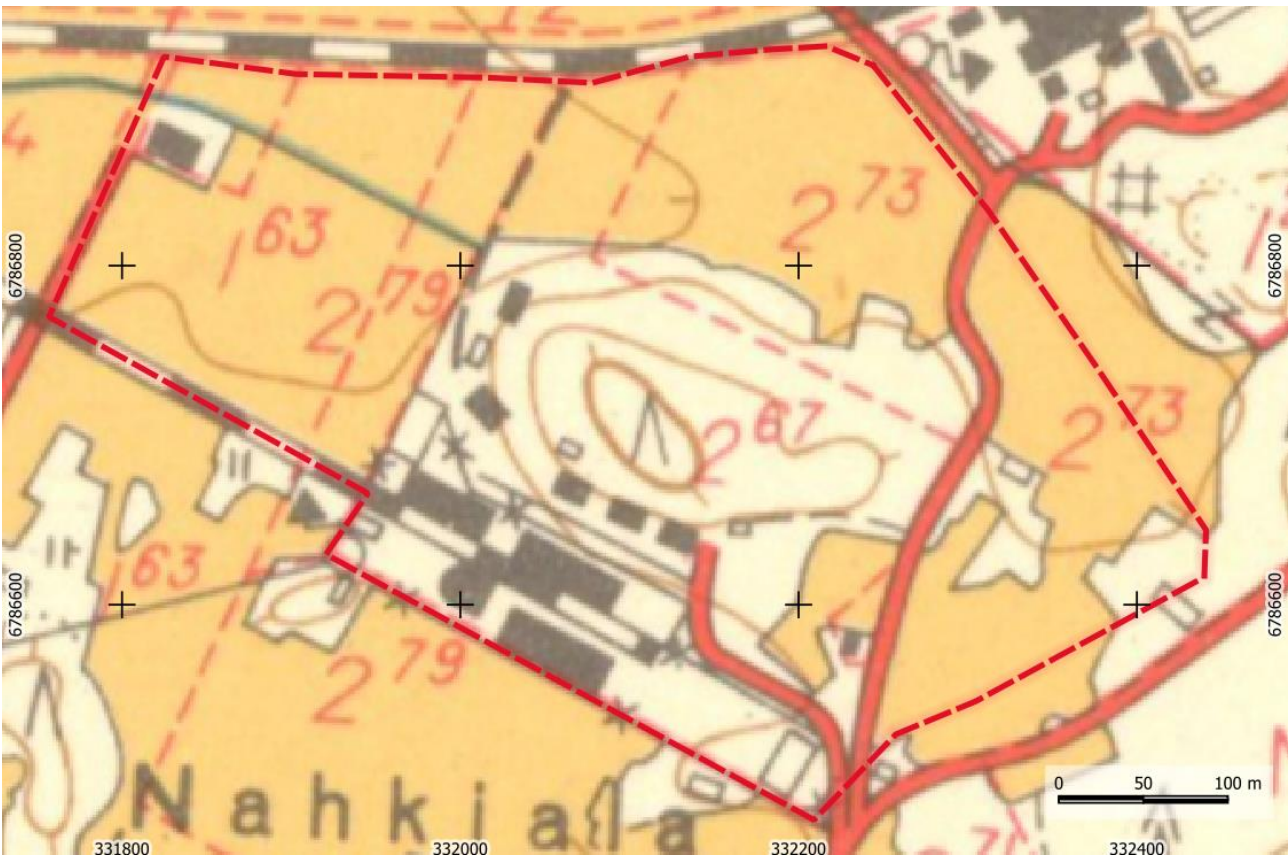
2. Tutkimusalueen kartat



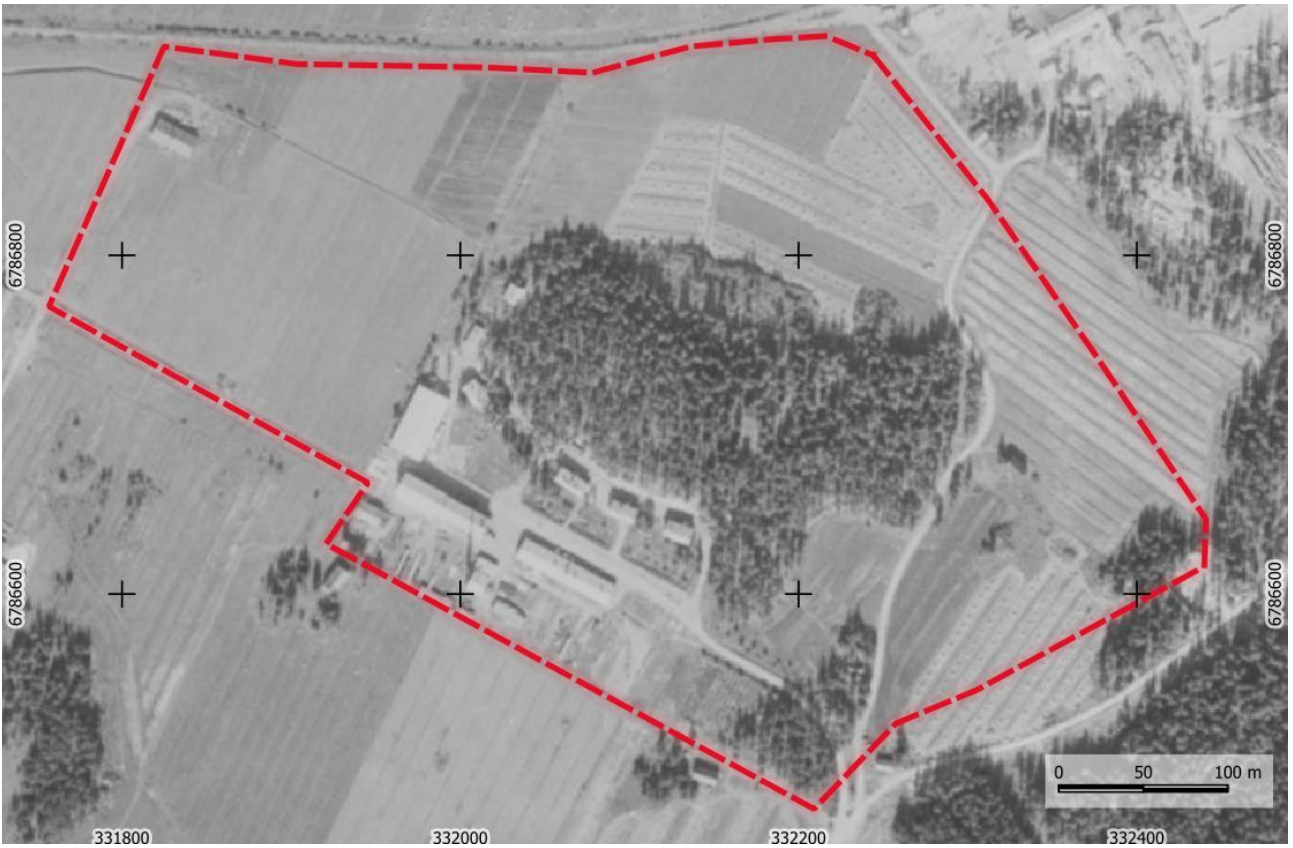
Kartta 3. Inventoitava alue rajattu punaisella katkoviivalla peruskartalle. MK 1:4000.



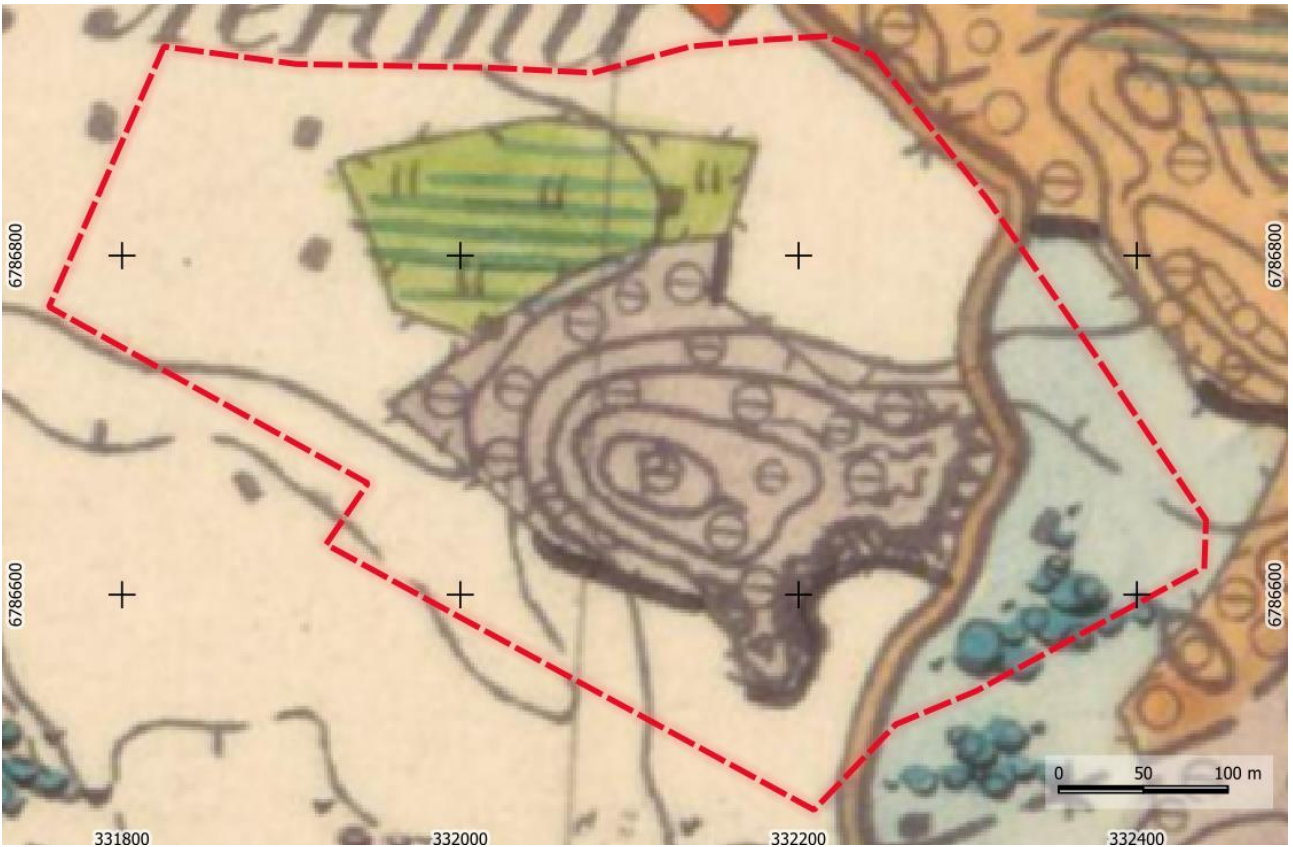
Kartta 4. Tutkimusalue rajattu punaisella MML:n rinnevarjosteen päälle. MK 1:4000.



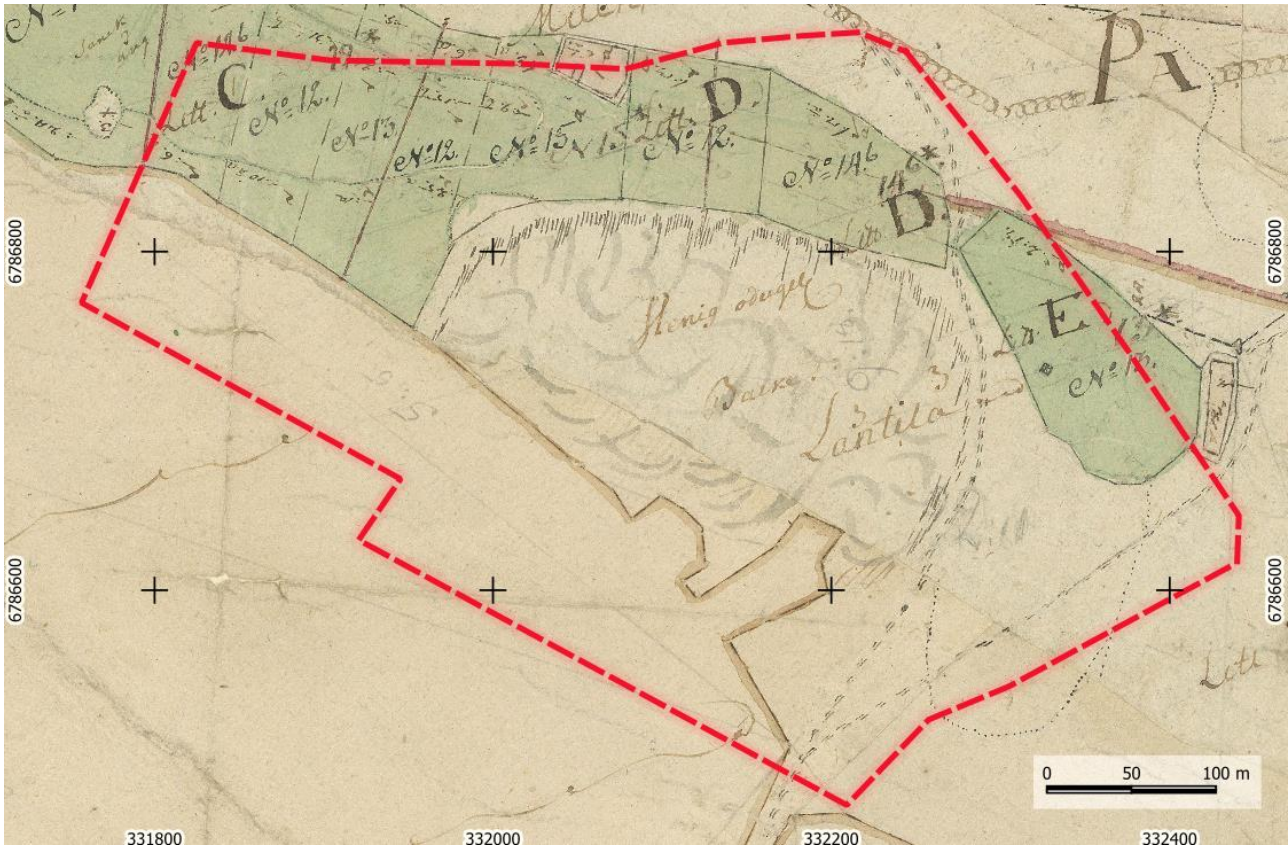
Kartta 5. Inventointialue vuoden 1959 painetulla kartalla. MK 1:4000.



Kartta 6. Inventointialue vuoden 1956 ilmakuvaan päällä. MK 1:4000.



Kartta 7. Inventointialue vuoden 1900 senaatin kartalla. MK 1:4000.



Kartta 8. Inventointialue isonjaon käyttökopiokartalla vuodelta 1766. MK 1:4000.

3. Inventointialue

Lentilän asemakaavan muutosalue sijaitsee Toijalan pohjoisosassa, Torkon alueella rajoittuen Tojantiehen, Lentiläntiehen ja Satamatiehen. Alue on osa vanhaa Toijalan satamaradan varrelle rakentunutta Torkon teollisuusaluetta ja suurelta osin rakennettua teollisuus- ja varastoaluetta. Alueen keskellä sijaitsee metsäinen mäki, joka on määritelty Toijalan oikeusvaikutuksettomassa osayleiskaavassa 1998 lähivirkistysalueeksi (VL-1). Pohjoisreunalla on entisen rautatieliikenteen aluetta (LR) pieniliike- ja toimistorakennusten sekä ympäristöhäiriöitä aiheuttamattomien teollisuusrakennusten korttelialue (KLT).

Inventointialue on kuulunut Nahkialan historiallisen kylän rintamaihin. Kylätontti on sijainnut reilu puoli kilometriä inventointialueesta etelään, Nahkialanjärven pohjoislaidalla. Maanmittauslaitoksen vuoden 1766 isonjaon käyttökopiokartassa (ks. Kartta 8. Inventointialue isonjaon käyttökopiokartalla vuodelta 1766. MK 1:4000. Kartta 8) inventointialueella on metsäinen, kivinen mäki, jota niityt ympäröivät. Toijalasta tuli rautatieliikenteen risteysasema 1800-luvun lopulla, jonka jälkeen alueen kehitys alkoi. Jatkosodan aikana 1940-luvulla Chymos Oy siirsi elintarviketehtaan pois rajaseudulta Lappeenrannasta Toijalaan, hyvien rataliikenteen

yhteyksien äärelle. Tehtaan tuotanto- ja asuinrakennukset sijoittuivat metsäalueen eteläreunalle (ks. Kartta 5). Chymoksen toiminta päättyi vuonna 1952, jonka jälkeen alue oli Postin käytössä ja tehdasalueelle rakennettiin lisätiloja. Kaava-alue säilyi muuten rakentamattomana ja pellot metsittyivät 1900-luvun jälkipuoliskolla. 2000-luvun aikana alueen länsireunalle rakennettiin lisää teollisuushalleja ja -varastoja.

Toijalan alueella on tehty arkeologinen yleisinventointi Antti Bilundin toimesta vuonna 1998, mutta Lentilän aluetta ei tuolloin ilmeisesti kattavasti inventoitu. Alueelta ei tunneta kiinteitä muinaisjäännöksiä, muita kulttuuriperintökohteita tai irtolöytöjä. Tunnettuja rakennetun kulttuuriympäristön arvoja edustaa kaava-alueen eteläreunalla oleva entinen Chymoksen tehdas- ja asuinalue, joka on maakunnallisesti arvokas rakennettu ympäristö. Betonitiiliset tuotanto- ja varastorakennukset sekä puiset asuinrakennukset muodostavat 1940-luvun puolivälin rakentamisesta kertovan kokonaisuuden.

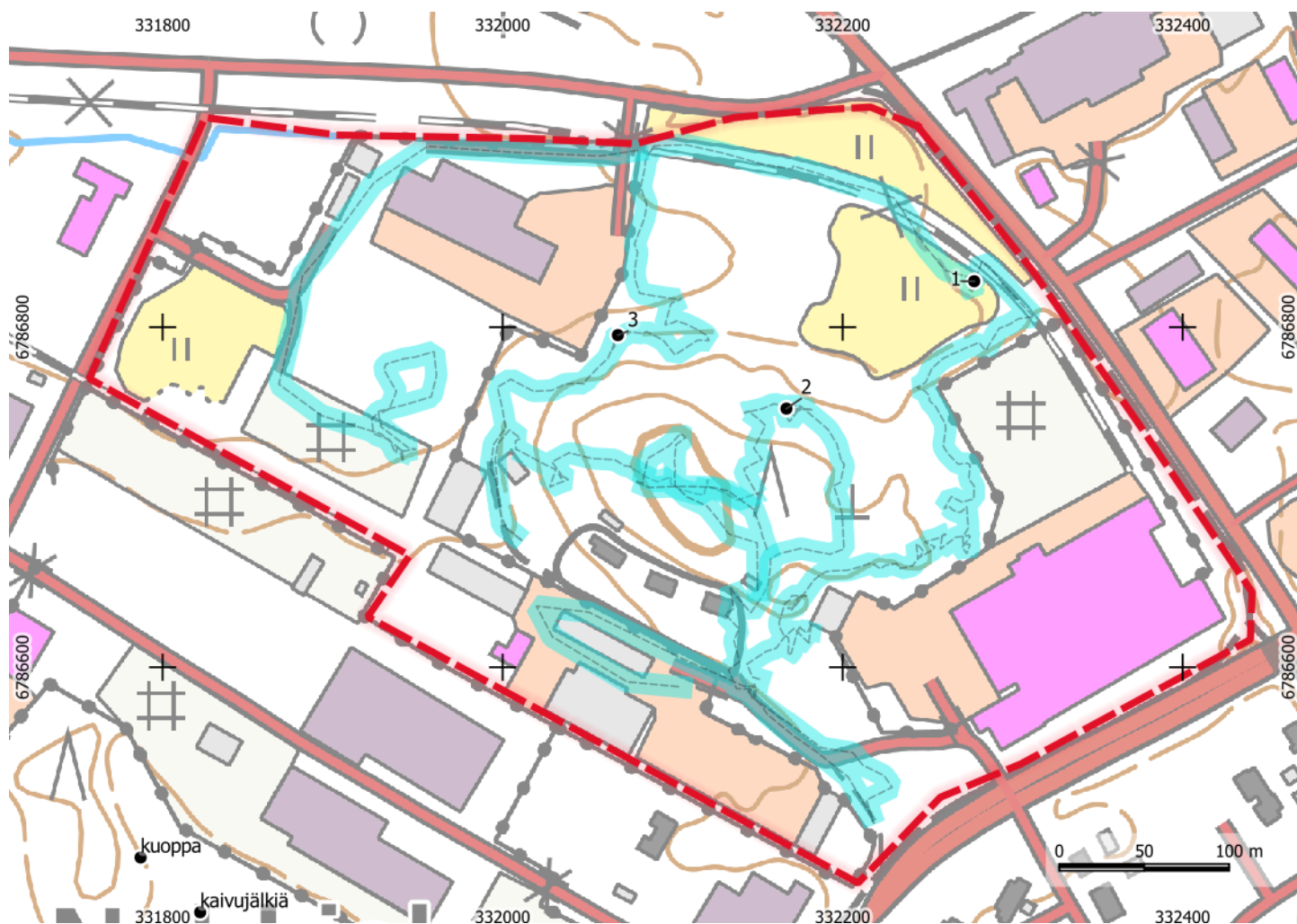
4. Menetelmät

Ennen inventoinnin maastovaihetta perehdyttiin tutkimusalueen taustaan ja ympäristön kehitykseen. Tutkimusalueen historialliset kartat käytiin läpi ja asemoitiin maastokartan päälle QGIS-ohjelmalla, joka mahdollisti karttojen vertailun. Karttoja haettiin Kansallisarkiston ja Maanmittauslaitoksen arkistoista ja Jyväskylän yliopiston Vanhakartta-palvelusta. Myös alueen historialliset ilmakuvat 1900-luvulta käytiin läpi alueen maankäyttöhistorian selvittämiseksi.

Inventoinnin valmisteluvaiheessa käytiin läpi myös Maanmittauslaitoksen korkeusmallit eli rinnevarjosteet. Niistä pyrittiin paikantamaan arkeologisesti mielenkiintoisia maarakenteita sekä muita anomaliaita. Inventointialueelta käytiin silmämääräisesti läpi myös GTK:n tuottama maaperäaineisto Maankamara-palvelusta. Aikaisempiin tutkimuksiin ja lähiympäristön tunnettuihin muinaisjäännöskohteisiin tutustuttiin Kulttuuriympäristön palveluikkunasta (www.kyppi.fi) saatavien tietojen pohjalta.

Tarkkuusinventoinnin maastotyöt tehtiin yhden päivän aikana 16.9.2022. Koko alue kuljettiin jalkaisin läpi ja maaperäkairauksia sekä lapionpistoja tehtiin silmämääräisesti potentiaalisiksi arvioituihin paikkoihin. Inventoinnin kulkua dokumentoitiin sanallisen kuvauksen lisäksi ottamalla valokuvia ja tallentamalla tehdyt havainnot käsiGPS-paikanninta (Garmin GPSmap 62s, tarkkuus +/- 5 - 10 m) käyttäen.

Raportointivaiheessa analysoitiin maastotöiden yhteydessä kerätty aineisto sekä laadittiin raportti ja siihen liittyvät kartat. Kartat piirrettiin puhtaaksi käyttäen QGIS-paikkatieto-ohjelmistoa. Koordinaatit on ilmoitettu ETRS-TM35FIN-tasokoordinaatteina. Inventointiin liittyvät digitaalivalokuvat ja raportin alkuperäiskappale on arkistoitu Heilu Oy:n arkistoon Tampereella.



Kartta 9. Maastossa tehdyt havainnot (1–3) mustalla. Turkoosilla maastossa kuljetut reitit.

Havaintojen sijainti:

Raivauskivikko (kartta 9, nro 1): N 6786826 E 332277

Maakuoppa (nro 2) N 6786752 E 332167

Maakuoppa (nro 3) N 6786795 E 332067

5. Tulokset

Toijalan Lentilän teollisuusalueen arkeologisessa inventoinnissa ei havaittu uusia kiinteitä muinaisjäännöksiä tai muita kulttuuriperintökohteita.

Alueen koillispuolisella kesannolla olevan peltoalueen reunalla havaittiin siirtolohkareen juureen kasattua raivauskivikkoa (Kartta 9, nro 1) Teollisuushallien keskelle jäävällä metsäalueella havaittiin kaksi hieman epämääräistä maakuoppaa (Kartta 9, nrot 2 ja 3). Kuoppiin tehdyissä lapionpistoissa maannos oli puhdasta hiekkamoreenia. Havaintoja ei määritellä muinaisjäännöskohteiksi.

Inventoitavan alueen koillisreunalla on 1900-luvun lopulla paikalle rakennettu, sittemmin pois käytöstä jäänyt rautatieosuus, joka on maisemallisesti hieno ja kuvastaa alueen teollista toimintaa. Sitä ei kuitenkaan määritellä arkeologiseksi kohteeksi.

Pälkäneellä
Sinikka Kärkkäinen
12.10.2022
Heilu Oy

Lähteet:

Tutkimusraportit:

Bilund, Antti. 1999. Toijala, arkeologinen perusinventointi 1998. Maakunnallinen yksikkö, Tampereen museot.

Digitaaliset lähteet:

Kulttuuriympäristön palveluikkuna: <https://www.kyppi.fi/>

Historialliset ilmakuvat: Paikkatietoikkuna <https://kartta.paikkatietoikkuna.fi/>

Maankamara: <https://gtkdata.gtk.fi/maankamara/>

Kartat:

Charta öfver Nachiala byes bohl åker uti Tavastehus lähn nedre Säxmäki härad... 1766–1767. Pehr Häggström. Maanmittauslaitoksen arkisto.

Pitäjäkartta Akaa 1842 (2114 11). Kylmäkosken pitäjä, Tammelan kihlakunta, Hämeen lääniä. Maanmittaushallituksen historiallinen kartta-arkisto. Kansallisarkisto

Senaatinkartta Akaa (XVI 24), 1900. Maanmittaushallituksen historiallinen kartta-arkisto. Kansallisarkisto.

Painettu kartta Toijala 2114 11, v. 1959. Maanmittauslaitos.

Kuvia



Kuva 1. Metsäalueen länsi-luoteisosassa havaittu matalahko kuopanne. Lounaaseen.



Kuva 2. Metsäalueen keskellä havaittu kuoppa. Itään.



Kuva 3. Inventointialueen pohjoisosassa on pätkittäin pois käytöstä jäänyttä rautatielinjaa. Länteen.



Kuva 4. Inventointialueen itäreunalla kulkeneen rautatien jäänne oli lähes umpeenkasvanut. Luoteeseen.



Kuva 5. Vanhan peltoalueen reunassa oli suuren maakiven juureen kasattua raivauskivikkoa. Itään.



Kuva 6. Metsäalueen pohjoisosassa oli lohcareista kivikkoa.



Kuva 7. Metsän lakialue oli avointa ja paikoin oli lohcareista kivikkoa ja suuria siirtolohkareita.



Kuva 8. Metsäalueen lounaisosassa oli erikoinen kartio, jonka funktio ei selvinnyt.