



AKAA

# Lentilä

## Asemakaavan muutosalueen arkeologinen inventointi 2023

Tilaja:  
Akaan kaupunki

Heilu Oy  
Sinikka Kärkkäinen

## Sisällysluettelo

1. Johdanto .....	3
2. Inventointialueen perustiedot.....	4
3. Arkeologinen inventointi .....	7
Esityöt .....	7
Maastotyöt ja raportointi .....	7
4. Yhteenveto .....	11
Lähteet:.....	12



Kartta 1. Lähestymiskartta. Inventointialue sijoittuu sinisellä rajatulle alueelle Toijalan pohjoisosaan.

## AKAA Lentilä

### Asemakaavan muutosalueen arkeologinen inventointi 2023

#### Tiivistelmä

Akaan kaupungilla on käynnissä Lentilän teollisuusalueen kaavoitustyö. Heilu Oy teki alueella arkeologisen inventoinnin vuonna 2022, jonka jälkeen kaava-alueita laajennettiin hieman pohjoiseen. Kaava-alueen laajennusalueen arkeologisesta inventoinnista vastasi Heilu Oy / FM Sinikka Kärkkäinen.

Alueelta ei tunnettu entuudestaan kiinteitä muinaisjäänöksiä tai muita kulttuuriperintökohteita, eikä sellaisia havaittu myöskään inventoinnin aikana.

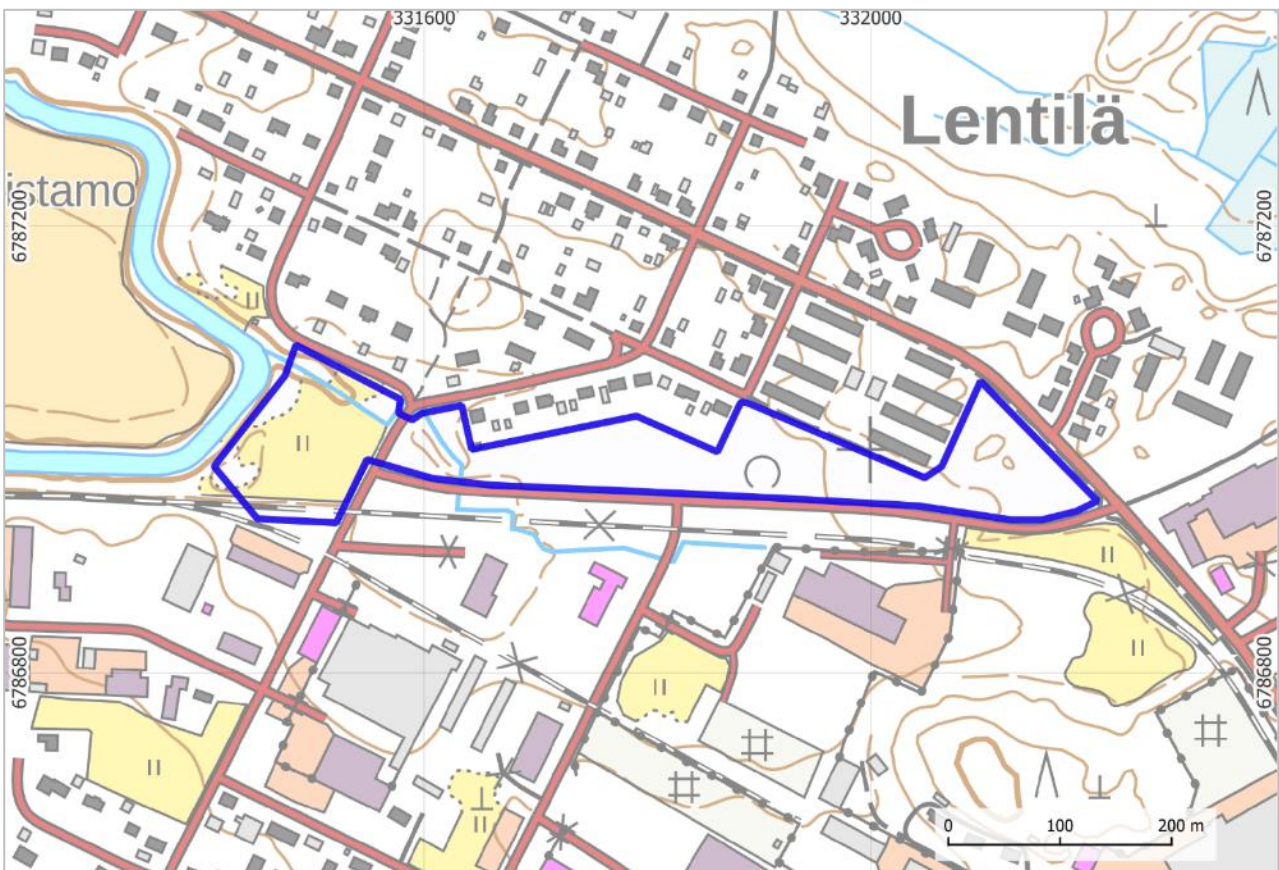
#### Arkistotiedot

Tutkimustyyppi:	Arkeologinen täydennysinventointi
Tutkimuksen tekijä:	Heilu Oy / FM Sinikka Kärkkäinen
Kenttätöaika:	28.10.2023
Tutkimusten rahoittaja:	Akaan kaupunki
Lähialueen aikaisemmat tutkimukset:	Antti Bilund, inventointi 1998 Sinikka Kärkkäinen, inventointi 2022
Taustakartat:	Maanmittauslaitoksen Karttakuvapalvelu (WMTS) 11/2023
Käytetty koordinaatisto:	ETRS-TM35FIN, korkeus N2000
Raportin kuvat:	Sinikka Kärkkäinen

*Kansikuva: Näkymä inventointialueen länsiosaan Nahkialanjoen varrelta. Kuvattu etelään.*

# 1. Johdanto

Akaan kaupungilla on käynnissä Toijalan Lentilän alueen kaavoitustyö. Pirkanmaan maakuntamuseo antoi hankkeesta ensimmäisen lausunnon 18.10.2021 (diar. 682/2021), jonka myötä Lentilän asemakaavan muutosalueella tehtiin arkeologinen inventointi lokakuussa 2022 (Kärkkäinen / Heilu Oy). Kaava-aluetta laajennettiin inventoinnin jälkeen pohjoiseen, Tojantien pohjoispuolelle, kapealle rakentamattomalle kaistaleelle Lentiläntien ja Nahkialanjoen väliin. Pirkanmaan maakuntamuseolta pyydettiin kaavamuutoksesta uutta lausuntoa ja 11.8.2023 päivätyssä lausunnossa (diar: 445/2023) todettiin, että myös laajennusosassa on tehtävä arkeologinen inventointi. Lausunnon mukaan alueella voi sijaita jäänteitä senaatinkartassa näkyvästä, sittemmin autioituneesta torpanpaikasta ja Nahkialanjoen rannalla saattaa sijaita esihistoriallisia tai historiallisen ajan kiinteitä muinaisjäännöksiä tai muita kulttuuriperintökohteita. Inventoinnin tarkoituksena oli selvittää, sijaitseeko alueella kaavassa huomioon otettavia arkeologisia kohteita.

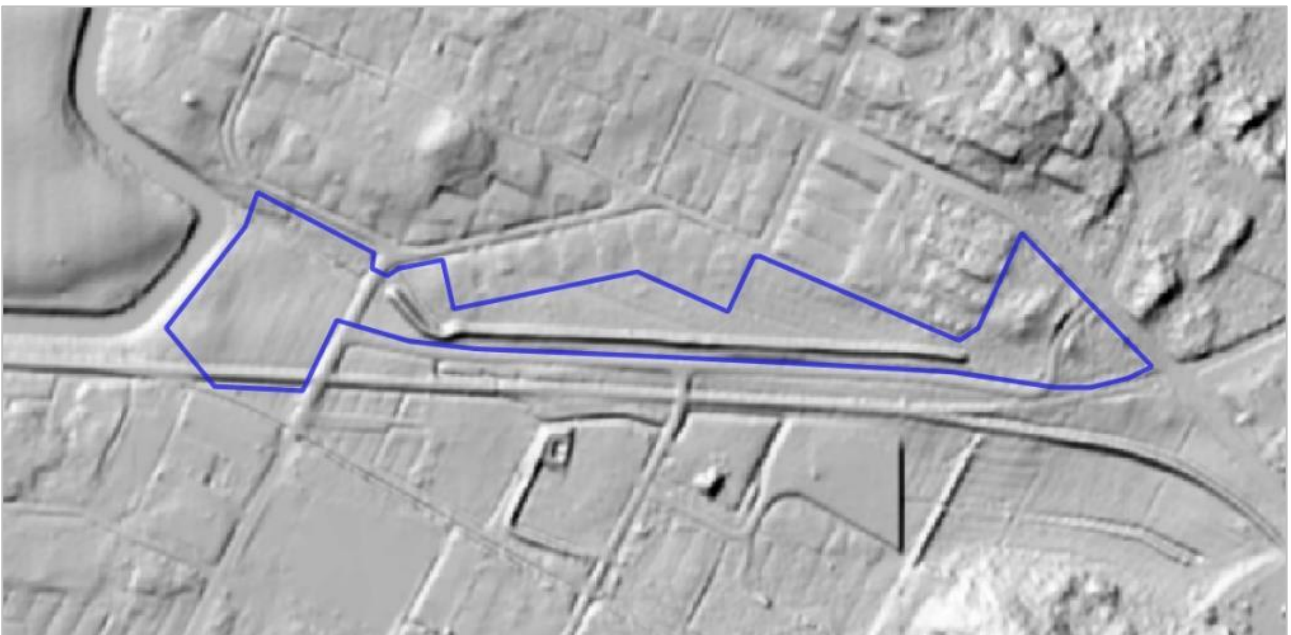


Kartta 2. Lentilän asemakaavan laajennusosa rajattu sinisellä. MK 1: 6000.

## 2. Inventointialueen perustiedot

Inventointialue sijoittuu kapealle rakentamattomalle kaistaleelle Tojantien pohjoispuolelle. Alue on ollut Nahkialan ja Rätön historiallisten kylien rajalla, ja kylien raja on kulkenut alueen halki. Eteläosa on kuulunut Nahkialan kylään, jonka keskus sijaitsee noin kilometrin päässä inventointialueesta etelään. Alueen pohjoispuoli on kuulunut Rätön kylään, jonka kyläkeskus on sijainnut noin 1,5 kilometriä alueen luoteispuolella. Rätön isojakokarttaan (v. 1768-1774) kylien rajalinjalle on merkitty kaksi rajapyykkiä. Muutoin alue on metsää, peltoa ja niittyä ja alueen itäreunassa kulkee tie. Alueen pitäjänkartta (v. 1842) on melko samanlainen isojakokarttoihin verrattuna. Vuoden 1900 senaatinkarttaan alueen itäreunaan, Lentiläntien varteen, on merkitty torppa. Torppaa ei ole merkattu muille tarkastetuille vanhoille kartoille. 1900-luvulla Lentilän alueelle, inventointialueen eteläpuolelle kehittyi Chymos Oy:n tehdasalue, jonka aikana alueelle rakennettiin myös rautatie. Rautatielinja on kulkenut inventointialueen eteläpuolella, mutta muutoin alue on säilynyt rakentamattomana peltoalueena. Tojantie on tehty 2000-luvun alussa, kuten myös tien pohjoispuolella kulkeva maapenger, joka erottuu hyvin myös rinnevarjosteessa.

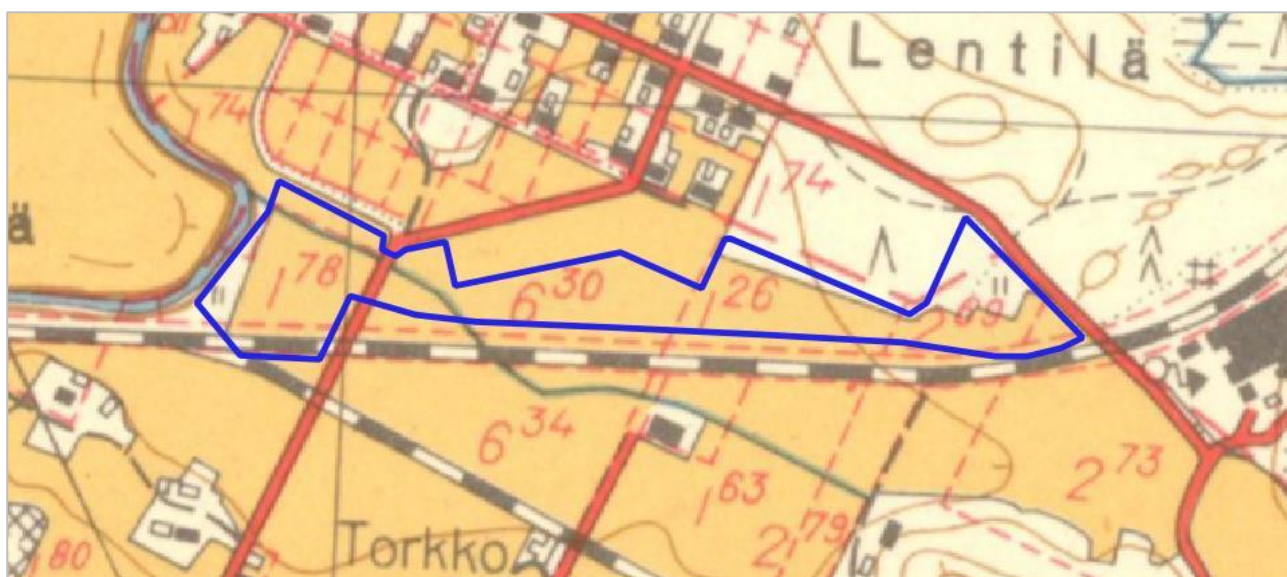
Toijalan alueella on tehty arkeologinen yleisinventointi Antti Bilundin toimesta vuonna 1998, mutta raportista ei käy ilmi, kuinka kattavasti Lentilän aluetta tuolloin inventoitiin. Lentilän kaava-alue inventoitiin Heilu Oy:n Sinikka Kärkkäisen toimesta vuonna 2022. Alueelta ei löydetty kiinteitä muinaisjäännöksiä tai muita arkeologisia kohteita.



Kartta 3. Rinnevarjoste inventointialueesta. Keskiosassa erottuu selvästi Tojantien pohjoispuolelle tehty moderni pengerrys.



Kartta 4. Ortokuva inventointialueesta.



Kartta 5. Inventointialue vuoden 1959 peruskartalla, jossa alue on lähes kokonaan peltoa.



Kartta 6. Ote vuoden 1900 senaatin kartasta. Torppa näkyy alueen itäreunassa.



Kartta 7. Inventointialue vuoden 1842 pitäjänkartalla.



Kartta 8. Inventointialue Rätön isojakokartalla (1768-1774)



Kartta 9. Ote Nahkialan isojakokartasta (1766-1783).

## 3. Arkeologinen inventointi

### Esityöt

Inventoinnin esitöissä hyödynnettiin vuoden 2022 inventoinnin yhteydessä kerättyjä materiaaleja, kuten vanhoja karttoja. Lisäksi puuttuvan alueen historialliset kartat (1700-1900-luvuilta) haettiin Kansallisarkiston ja Maanmittauslaitoksen arkistoista. 1900-luvun peruskarttalehdet ladattiin Maanmittauslaitoksen Vanhat painetut kartat- verkkosivustolta. Karttoja etsittiin myös Timo Meriluodon vanhat kartat- sivustolta. Vanhoja karttoja vertailtiin nykykartan päällä ja tarkasteltiin historiallisten rajojen kulkua, mahdollisia asuinpaikkoja sekä muita mahdollisesti arkeologisesti mielenkiintoisia kohtia. Myös alueen historialliset ilmakuvat 1900-luvulta käytiin läpi alueen modernimman maankäyttöhistorian selvittämiseksi. Inventoinnin valmisteluvaiheessa silmäiltiin myös Maanmittauslaitoksen korkeusmallit eli rinnevarjosteet arkeologisesti mielenkiintoisten maarakenteiden ja myös nuorempien, muokattujen maastonkohtien havaitsemiseksi.

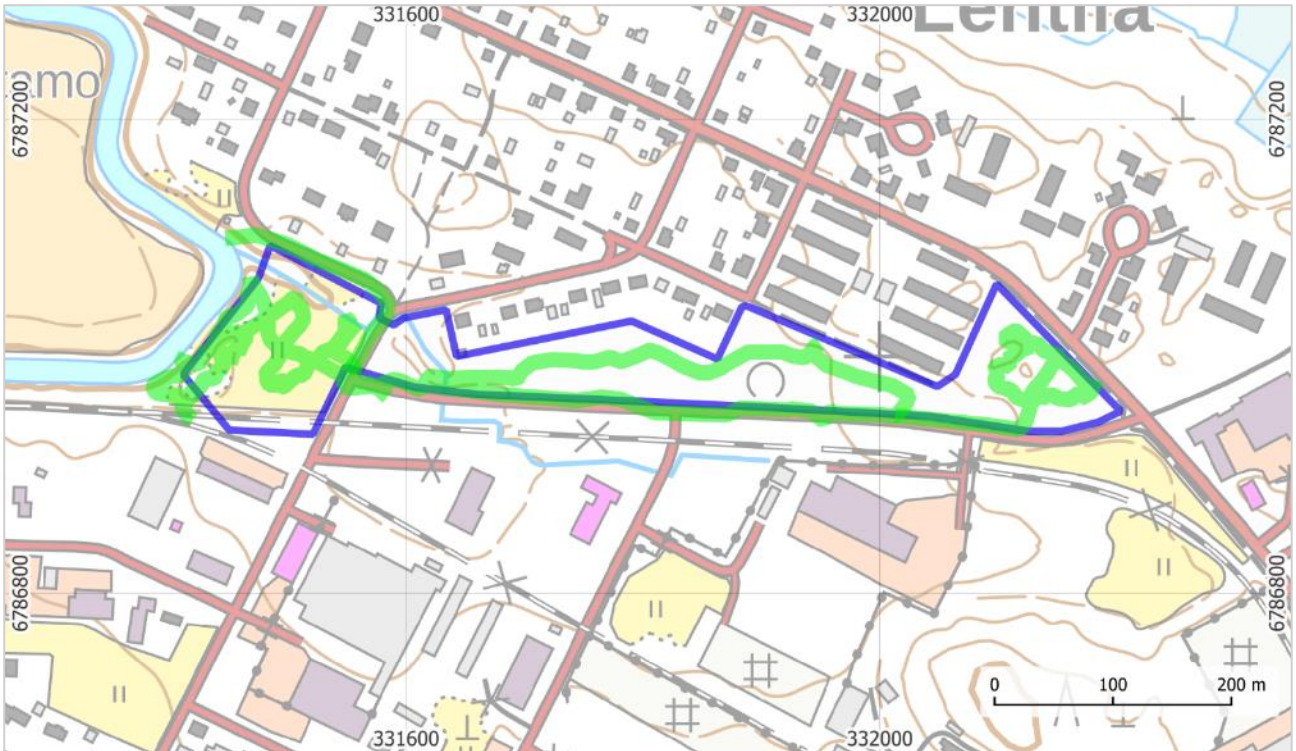
### Maastotyöt ja raportointi

Inventoinnin maastotyöt tehtiin yhden päivän aikana 28.10.2023. Alue käveltiin kattavasti läpi ja samalla tehtiin pieniä koekuoppia muinaisjäännösten löytymisen kannalta potentiaalisen oloisiin maastonkohtiin. Nahkialanjoen ranta-alue on heinittynyttä joutomaata. Alue on vanhaa peltoa ja lapionpistoissa havaittiin savinen peltokerros (25-30 cm), jonka alla on tiivis, harmaa savi. Sekoittuneessa peltokerroksessa näkyi yksittäisiä tiilenpaloja, mutta kulttuurikerrokseen tai asuinpaikkaan viittaavia havaintoja alueelta ei tehty. Pohjoispuolella pienen puron rannassa kasvoi korkeaa heinikkoa ja kaislikkoa. Isojakokartan rajamerkkiä ei paikalta havaittu. Alueen eteläreunassa kulkee 1900-luvulla tehdyn, sittemmin pois käytöstä jääneen rautatien pohja.

Inventointialueen kapeaa keskiosaa hallitsee Tojantien pohjoispuolella kulkeva maapenger, eikä alkuperäistä maanpintaa tavoitettu koekuopissa. Penkereen pohjoispuolella on tasaista, metsitettyä pellonpohjaa. Alueen itäosassa on pieni metsäalue, jonka halki kulkee vanha asfalttipintainen Tojantien osuus, joka on sittemmin jäänyt pois tieliikenne käytöstä. Tielinjan länsipuolella on pieni, kivikkoinen mäennyppylä ja itäpuolella, senaatin kartalla näkyvän torpanpaikan alueella on tasaista, avointa mäntymetsää. Alueelle tehdyissä lapionpistoissa todettiin modernia roskaa ja muovia. Torpanpaikan ympäristöä ja Nahkialanjoen viereistä peltoaluetta käytiin läpi myös metallinilmaisimella. Alueilta havaittiin modernihkoa metalliromua, kuten pullonkorkkeja, metallitangon kappaleita sekä nauvoja.

Inventointialuetta dokumentoitiin valokuvin ja kuljetut reitit tallennettiin käsiGPS-paikantimella (Garmin Montana 680, tarkkuus +/- 5 - 10 m). Raportointivaiheessa koostettiin esi- ja maastotöiden yhteydessä kerätty aineisto sekä laadittiin raportti ja siihen liittyvät kartat. Kartat piirrettiin puhtaaksi QGIS-paikkatieto-ohjelmistolla.





Kartta 10. Maastossa kuljetut reitit merkitty vihreällä.



Kuva 1. Nahkialanjoen länsirannan joutomaa-alueelle tehtiin koepistoja lapiolla. Etelään.



Kuva 2. Alueen eteläreunassa kulkee pois käytöstä jäänyt ratalinja pengerryksineen. Itään.



Kuva 3. Tojantien pohjoispuolella on moderni maapenger. Länteen.



Kuva 4. Alueen keskiosa on penkereen pohjoispuolella tasaista, metsitettyä entistä pellonpohjaa. Itään.



Kuva 5. Torpanpaikka on sijoittunut metsäiselle kaistaleelle Tojantien ja Lentiläntien väliin. Kaakkoon.



Kuva 6. Alueen itäosassa sijaitsee pieni, kivikkoinen mäennyppylä, jonka aluetta käytiin läpi metallinilmaisimella.

## 4. Yhteenveto

Allekirjoittanut toteutti Lentilän asemakaavan muutosalueen arkeologisen täydennysinventoinnin lokakuussa 2023. Asemakaavan alue on suurelta osin muovautunut modernissa maankäytössä teineen, junaratoineen ja pengerryksineen, eikä vanhojen karttojen rajamerkeistä tai torpanpaikasta saatu mitään havaintoja. Lähes koko inventointialue on raivattu pelloksi 1900-luvun aikana ja jos alueen itäosassa on sijainnut torppa, sen rippeet ovat todennäköisesti sekoittuneet peltokerrokseen.

Kaava-alueelta ei tehty havaintoja kiinteistä muinaisjäännöksistä tai muista kulttuuriperintökohteista.

Pälkäneellä

Sinikka Kärkkäinen

15.11.2023

Heilu Oy

## Lähteet:

### Tutkimusraportit:

- Bilund, Antti. 1999. Toijala, arkeologinen perusinventointi 1998. Maakunnallinen yksikkö, Tampereen museot.
- Kärkkäinen, Sinikka 2022. Akaa, Lentilän asemakaavan muutosalueen arkeologinen inventointi. Heilu Oy.

### Digitaaliset lähteet:

- Kulttuuriympäristön palveluikkuna: <https://www.kyppi.fi/>
- Historialliset ilmakuvat: Paikkatietoikkuna <https://kartta.paikkatietoikkuna.fi/>

### Kartat:

#### Kansallisarkisto:

Maanmittaushallituksen uudistusarkisto. MHA U Uudistuskartat ja -asiakirjat. H HÄMEEN LÄÄNI. Toijala:

- H138:5/1-6 Rättö; Tiluskartta ja isojaon jakokirja (1768-1774). Kansallisarkisto. Viitattu 9.10.2023.
- H138:2/1-9 Nahkiala; Isojakokartta ja asiakirjat kotipelloista (1766-1783). Kansallisarkisto. Viitattu 16.10.2023.

Maanmittaushallituksen historiallinen kartta-arkisto (kokoelma):

- Pitäjänkartasto. 2114 11 la.\* -/- - Akaa (--). Tiedosto 1. Kansallisarkisto. Viitattu 16.10.2023.
- Senaatin kartasto. XVI 24 [Akaa] (--). Tiedosto 1. Kansallisarkisto. Viitattu 16.10.2023.

#### Maanmittauslaitos:

Vanhat painetut kartat, karttalehdet:

- Toijala 2114 11, v. 1959.

#### Timo Meriluodon vanhat kartat:

- Taloudellinen kartta Tampere 1922:  
<https://timomeriluoto.kapsi.fi/KARTAT/Taloudelliset%20kartat/Taloudellinen%20kartta%201:100.000%20Tampere%201922.jpg>