

7.2.2023



AKAA

# Toijala

Rakennetun ympäristön selvitys  
Chymoksen entinen tehdasalue  
ja Lentiläntie 1

Tilaja:  
Akaan kaupunki

Kristian Tuomainen  
Heilu Oy  
HEILU.FI

**Kuva- ja karttalähteet ja käytetyt lyhenteet:**

KA	Kansallisarkisto
KTJ	Kiinteistötopalvelu
MML	Maanmittauslaitos, avoimet aineistot, <a href="http://vanhatpainetutkartat.maanmittauslaitos.fi">http://vanhatpainetutkartat.maanmittauslaitos.fi</a>
AKA	Akaan kaupungin rakennusvalvonnan arkisto
As Oy	Asunto Oy Satamatie 37:n hallussa olevat rakennuspiirustukset
JJ	Asunto Oy Satamatie 37:n taloyhtiön hallituksen puheenjohtaja Jukka Juomojan haastattelut 3.1. ja 26.1.2023

Rakennusten nykykuvat ja teemakartat: Kristian Tuomainen, Heilu Oy. Pohjakartat MML 2023

Kannen kuva: Chymoksen entisen asuinalueen ns. kakkostalo ja tehdasrakennuksen kattopanelointia. Kristian Tuomainen.

# Sisällysluettelo

1. Johdanto .....	4
1.1 Tiivistelmä alueen ominaispiirteistä ja kulttuuriympäristöarvoista .....	4
1.2 Tehtävän kuvaus, selvityksen sisältö ja menetelmät .....	5
1.3 Arvotusperusteet ja kulttuuriympäristö kaavoituksessa .....	6
1.4 Kuvaus alueesta ja sijainnista .....	8
2. Kaavoitustilanne, aiemmat inventoinnit ja kulttuurihistorialliset arvot .....	9
2.1 Pirkanmaan maakuntakaava.....	9
2.1.1 Maakunnalliset maisema- ja kulttuuriympäristöarvot .....	9
2.2 Alue yleis- ja asemakaavoissa .....	10
2.3 Inventoinnit.....	11
3. Selvitysalue osana Toijalan kehitystä .....	12
3.1 Akaan pitäjästä Toijalan keskustaajamaksi .....	12
3.2 Alue vanhoilla kartoilla .....	14
3.3 Nahkialan keskiaikaisesta kylästä osaksi taajamaa .....	18
3.4 Kyläpelloista teollisuusalueeksi: satamarata, Chymos Oy, Posti ja Elematic .....	19
4. Rakennettu kulttuuriympäristö .....	20
4.1 Selvitysalueen rakennuskanta.....	20
4.2 Inventoidut alueet ja rakennukset.....	24
4.2.1 Alue A: Chymoksen entinen tehdasalue.....	24
4.2.2 Alue B: Chymoksen entinen asuinalue.....	38
4.3 Selvitysalueen maisemakuva ja suhde lähiympäristöön .....	48
5. Yhteenveto .....	52
Lähteet.....	54

# 1. Johdanto

## 1.1 Tiivistelmä alueen ominaispiirteistä ja kulttuuriympäristöarvoista

Selvitysalue sijaitsee Akaan kaupungissa, Toijalan taajamassa noin kilometrin Toijalan rautatieasemalta koilliseen. Selvitysalueen pinta-ala on noin 18,7 ha. Alue koskee kiinteistöjä 20-2-39-12, 20-2-39-21, 20-2-39-23, 20-2-39-24, 20-2-39-25, 20-2-52-2 ja 20-2-52-3. Alueella sijaitsee teollisuus- ja asuinrakennuksia ja osin alue on rakentamatonta. Maisemallisesti aluetta määrittää sen keskellä kohoava metsäinen mäki, jonka ympärille alueen rakennuskanta sijoittuu. Alueen pohjois- ja itäosissa sijaitsee suuren mittakaavan teollisuus- ja varastorakentamista 2010- ja 1980-luvuilta. Alueen eteläosassa sijaitsee pienemmän mittakaavan rakentamista edustava Chymoksen entinen tehdas- ja asuinalue 1940-luvulta.

Historiallisesti alue on kuulunut Nahkialan maarekisterikylän maihin, ja isojakokartoissa 1760-luvulla alue näkyy kyläpeltoina- ja niittyinä. Entisiä peltoalueita on säilynyt avoimena selvitysalueen pohjoisosassa. Chymos oy rakensi alueen eteläosaan tehdas- ja asuinalueen, kun Lappeenrannassa sijainnut tehdas määrättiin jatkosodan aikana evakuoitavaksi. Chymokselta

rakennukset siirtyivät Posti- ja lennätinlaitoksen hallintaan 1952. Rakennukset edustavat 1940-luvun tasokasta suunnittelua ja muodostavat yhtenäisen kokonaisuuden. Rakennukset ovat pienistä muutoksista huolimatta säilyttäneet olennaiset ja tunnistettavat piirteensä, ja myös alueen luonne on säilynyt. Kokonaisuus liittyy sotahistoriaan ja edustaa teollisuushistoriaa niin paikallisesti kuin kansallisestikin. Erityisesti tehdasalueen rakennuksissa näkyy myös harvinainen rakennusaika ja sotien jälkeisen pula-ajan materiaalivalinnat.

### Alueen keskeiset kulttuuriympäristöarvot

#### Maisemalliset:

- metsäinen mäki alueen keskellä
- avoimina säilyneet vanhat peltoalueet alueen pohjoisosassa
- satamaradan alkuperäinen linjaus ja ratakasvillisuus

#### Historialliset:

- jatkosodan aikaiset teollisuuslaitosten siirrot rajalta sisämaahan, vaikutukset paikalliseen teollisuushistoriaan Toijalassa
- alueen muotoutuminen 1900-luvun alun maatalousympäristöstä teollisuuden ja työpaikkojen alueeksi

#### Rakennushistorialliset:

- Chymos Oy:n aikainen rakennuskanta: 1940-luvun puolivälin yhtenäinen rakennettu kokonaisuus, harvinainen rakennusaika ja pula-ajan rakennusmateriaalit

## 1.2 Tehtävän kuvaus, selvityksen sisältö ja menetelmät

Selvitys esittelee Akaan kaupungissa, Toijalan taajamassa Pirkanmaalla sijaitsevan Chymoksen entisen tehdas- ja asuinalueen rakennetun kulttuuriympäristön. Selvitys on tehty Akaan kaupungin tilauksesta asemakaavan muutosta varten. Selvitystyötä on ohjannut Akaan kaupungin kaavoitustoimi. Kaavamuutoksen tarkoituksena on suunnitella kaupunkikuvallisesti keskeisellä paikalla sijaitsevasta alueesta toimiva kokonaisuus, jossa on tarkoituksenmukainen tonttijako ja kulkuyhteydet, ja jossa asumisen ja teollisuuden tarpeet on huomioitu. Kaavamuutoksen lisäksi selvityksen lähtökohtina toimivat aikaisemmin tehdyt inventoinnit ja selvitykset sekä rakennushistoriallisten arvojen tarkastelu niiden taustailmiötä vasten. Selvityksen tavoitteena on ollut tuottaa tietoa kaavoitukselle ja muodostaa ajantasainen kokonaiskuva selvitysalueen rakennuskulttuurista, lähimaisemasta ja historiallisista ominaispiirteistä. Selvitys kuvaa rakennettuun ympäristöön vaikuttaneita ilmiötä ja niitä edustavia rakennuksia ympäristöineen. Kulttuuriympäristön selvittämistä asemakaavoituksen yhteydessä edellyttää maankäyttö- ja rakennuslaki.

Tämä raportti esittelee aluekokonaisuuden ja sen rakennetun ympäristön asemakaavataso mukaisesti valokuvilla, kartoilla ja tekstikuvauksilla. Niillä kuvataan kohteen ominaispiirteet ja kulttuurihistorialliset arvot sekä paikallisen maiseman perusrakenne Toijalan taajaman pohjoisosassa. Aineistoina olivat kirjallisuus, historialliset kartat ja Akaan kaupungin rakennusvalvonnan arkistoaineistot. Rakennukset inventoitiin ulkoa, sisätilat huomioitiin selvityksessä yleispiirteisellä tasolla. Alkuperäisiä rakennuspiirustuksia ei ollut käytettävissä.

Selvityksen on tuottanut Heilu Oy:n rakennustutkija, FM Kristian Tuomainen. Maastotyöt ja raportti on toteutettu joulukuussa 2022 ja tammikuussa 2023. Työ on tehty arkistolähteitä ja kirjallisuutta tutkien, rakennukset on inventoitu paikan päällä. Työmenetelmä perustuu rakennetun kulttuuriympäristön selvitysohjeisiin, yhteispohjoismaiseen kulttuuriympäristöjen selvittämisen DIVE-menetelmään, Museoviraston Talon tarinat -oppaaseen sekä Suomen ympäristökeskuksen oppaaseen Kulttuuriympäristö vaikutusten arvioinnissa 2013.

### 1.3 Arvotusperusteet ja kulttuuriympäristö kaavoituksessa

Arvotetut kohteet ovat osa alueellista kokonaisuutta. Arvottamista tehdään nykyhetkestä käsin, jonka vuoksi selvityksiä on syytä päivittää, vaikka ympäristö olisi muuttunut vain vähän. Rakennusten ja ympäristön kohteiden arvo liittyy paikkaan, johon rakennettu kulttuuriympäristö on syntynyt ja kehittynyt aikojen saatossa. Kulttuuriympäristö muuttuu, ihminen muokkaa ympäristöä edelleen ja tavat liikkua, viljellä maata, kasvattaa karjaa, hoitaa metsiä, asua ja tuottaa sekä käyttää palveluita muuttuvat. Kulttuuriympäristön kerroksellisuus muistuttaa siitä, ettei ympäristö kuulu vain nykyisille käyttäjille vaan myös tuleville kertoen edellisten polvien jäljistä, arvostuksista ja tavoista muokata ympäristöä ja sen rakenteita.

Työn lähtökohdat perustuvat maankäyttöä ja rakennusperinnön suojelua ohjaaviin kansainvälisiin ja kansallisiin tavoitteisiin ja viranomaisten tehtäviin maakunnassa ja kunnassa. UNESCO:n, ICOMOS:in ja Euroopan neuvoston kansainvälisissä sopimuksissa, peruskirjoissa ja julkilausumissa on aina 1970-luvulta lähtien edistetty kulttuuriperinnön parissa tehtävän työn integroimista osaksi maankäytön suunnittelua. Arvokkaiden kulttuuriympäristöjen ja luonnonperinnön arvot, kohteiden alueellinen monimuotoisuus ja ajallinen kerroksisuus turvataan maakuntien suunnittelussa ja kuntien kaavoituksessa sekä valtion viranomaisten toiminnassa. Kansallisesti kulttuuriympäristöjen vaalimista ohjaavat Museolaki (2019/314), laki rakennusperinnön suojelemisesta (2010/498) sekä Maankäyttö- ja rakennuslaki 132/199 ja sen 2018 uudistetut valtakunnalliset alueidenkäyttötavoitteet sekä Muinaismuistolaki 295/1963. Pirkanmaan alueella kulttuuriperinnöstä vastaavat Pirkanmaan ELY-keskus ja alueellisena vastuumuseona Pirkanmaan maakuntamuseo.

*Kulttuuriympäristöt ovat aluekehityksen voimavara ja tärkeä imago- ja identiteettitekijä alueille. Laadukas ja ajallisesti kerrostunut kulttuuriympäristö on tavoiteltu asuinympäristö. Kulttuuriympäristöt ovatkin nousseet merkittäväksi näkökulmaksi maankäyttöä ja yksittäisiä hankkeita koskevassa päätöksenteossa.*

*Kulttuuriympäristöllä tarkoitetaan ympäristöä, jonka ominaispiirteet ilmentävät kulttuurin vaiheita sekä ihmisen ja luonnon vuorovaikutusta. Kulttuuriympäristöön liittyy myös ihmisen suhde ympäristöönsä ennen ja nyt. Uudet rakennukset ja rakenteet, täydennysrakentaminen, purkaminen tai käytön muutokset muuttavat ja luovat kulttuuriympäristöä. Kun rakennetaan jotain uutta, on huomioitava jo olemassa oleva rakennuskanta ja ympäristö. Uutta rakennettaessa syntyy uusi kokonaisuus, jolla saattaa olla voimakkaastikin entisestä poikkeavat ominaispiirteet ja painopisteet. (YM 2013:3, 10.)*



Kuva 1. Chymoksen rakennuttamat asuintalot kuvattuna idästä.

Työ seuraa Museoviraston arvotusperusteita ja rakennetun kulttuuriympäristön merkittävyyden arvioimisen mallia:

*Rakennetun kulttuuriympäristön merkittävyyttä arvioidaan vakiintuneen mallin avulla, jossa tarkastellaan alueita, kohteita ja rakennuksia seuraavien arvojen kautta:*

- rakennushistoriallinen:** Kohdetta leimaavat sen rakentamisajankohdalle ominaiset piirteet, jollekin muutosajankohdalle ominaiset piirteet tai jatkuvuudet. Kohde ilmentää esimerkiksi rakennusaikaansa, materiaali- tai rakennusteknisiä piirteitä.
- historiallinen:** Kohteeseen liittyy esimerkiksi merkittäviä henkilöhistorian, sosiaalishistorian, elinkeinohistorian, sotahistorian, liikennehistorian tai teollisuushistorian ilmiöitä.
- maisemallinen:** Kohteella on merkitystä ympäröivässä maisemassa tai kaupunkikuvassa tai kohteella on merkitystä ympäröivän maiseman muodostumiselle esimerkiksi elinkeinotoiminnan kautta.

*Inventoitavien alueiden, kohteiden ja rakennuksien arvottamisessa käytetään seuraavia kriteereitä, jotka perustuvat lakiin rakennusperinnön suojelemisesta (498/2010):*

**harvinaisuus tai ainutlaatuisuus:** Kohteen harvinaisuus voi liittyä esimerkiksi rakennustapaan tai arkkitehtuuriin.

**historiallinen tyypillisuus alueelle:** Kohde edustaa esimerkiksi alueen tyypillisiä piirteitä tietyllä ajanjaksolla.

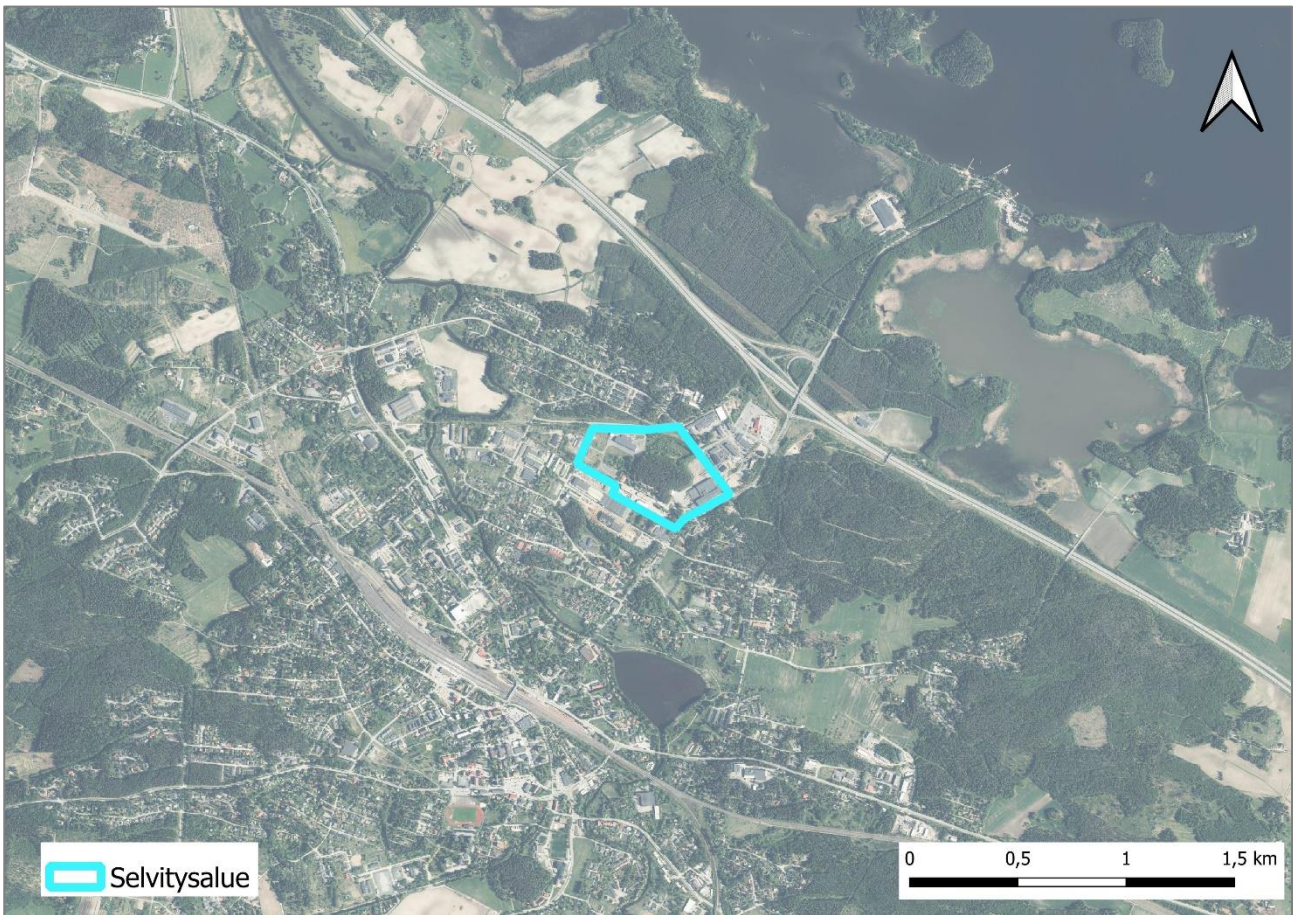
**edustavuus:** Kohde ilmentää alueen tai ajanjakson tyypillisiä piirteitä, jotka ovat säilyneet hyvin.

**alkuperäisyys:** Kohde on alkuperäisessä käyttötarkoituksessa tai siinä on säilynyt alkuperäinen arkkitehtuuri ja/tai rakennustapa. Kohteen alkuperäisyys voi liittyä esimerkiksi käytön jatkuvuuteen.

**historiallinen todistusvoimaisuus** eli kohteen merkitys historiallisen tapahtuman tai ilmiön todisteena tai siitä kertovana ja tietoa lisäävänä esimerkkinä. Historiallinen merkitys voi liittyä esimerkiksi teollisuushistoriaan, tekniikan historiaan, kulttuurihistoriaan, henkilöhistoriaan tai yhteiskunnallisiin ilmiöihin.

**historiallinen kerroksellisuus:** Kohteessa on näkyvissä olevat eri aikakausien rakenteet, materiaalit ja tyylipiirteet, jotka ilmentävät rakentamisen, hoidon ja käytön historiaa ja jatkuvuutta.

## 1.4 Kuvaus alueesta ja sijainnista



Kartta 1. Ortoilmakuvassa on osoitettu selvitysalueen sijainti Toijalan taajama-alueen pohjoisosassa. Karttakuva KT/ Heilu Oy, ilmakuva MML 2022.

Selvitysalue sijaitsee Akaan kaupungissa, Toijalan taajamassa noin kilometrin Toijalan rautatieasemalta koilliseen. Alueen laajuus itä-länsisuunnassa on n. 750 metriä, pohjoiseteläsuunnassa n. 450 metriä. Alue rajautuu pohjoisessa Tojantiehen, lännessä Aiolantiehen, lounaassa Tehtaantiehen, kaakossa Satamatiehen ja koillisessa Lentiläntiehen. Alueen keskellä kohoaa vankkaa männikköä kasvava metsäinen mäki, jonka eteläpuolella sijaitsee entinen Chymos Oy:n tehdas- ja asuinalue 1940-luvulta. Tehdasalueella on myös 1950-luvun rakennuskantaa Chymoksen jälkeiseltä ajalta. Alueen itäreunassa sijaitseva Itellan logistiikkakeskus 1980-luvulta muodostaa massiivisen rakennuskokonaisuuden Satamatien ja Lentiläntien kulmaan. Alueen länsipuoli koostuu 2010-luvulta lähtien rakennetuista teollisuusrakennuksista, avoimista asfaltti- ja hiekkakentistä ja matalahkosta kasvillisuudesta. Selvitysalueen pohjoisosassa sijaitsevat Tojantien ja Lentiläntien suuntaisesti kulkevat, käytöstä poistuneet ratakiskot.

Selvitysalueen ympäristössä lännessä, etelässä ja koillisessa on teollisuus- ja liikerakennuksia, kaakkoispuolella Satamatien toisella puolen 1970-luvun jälkeen rakennettuja omakoti- ja rivitaloja. Alueen itäpuolella kohoaa Nahkialanvuoren metsäinen rinne.



## 2. Kaavoitustilanne, aiemmat inventoinnit ja kulttuurihistorialliset arvot

### 2.1 Pirkanmaan maakuntakaava

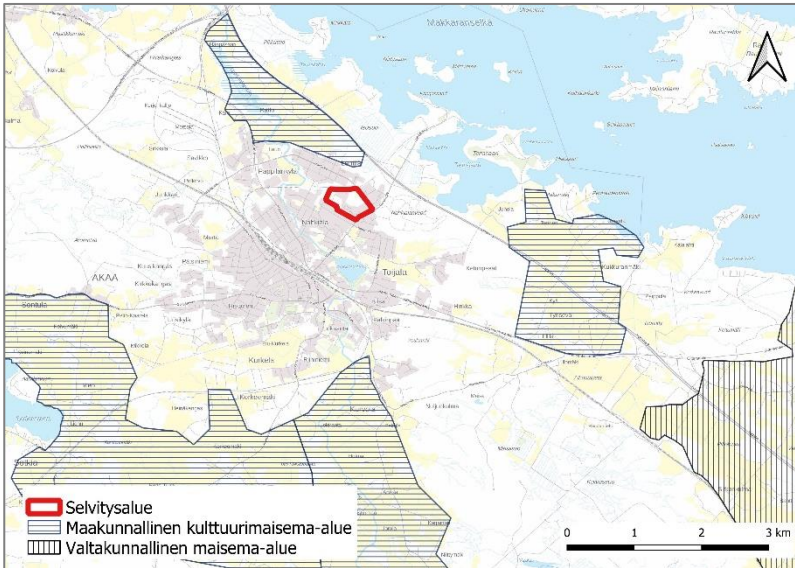
Pirkanmaalla on voimassa Pirkanmaan maakuntakaava 2040, jonka Pirkanmaan maakuntavaltuusto on hyväksynyt 27.3.2017. Maakuntakaava tuli voimaan kuulutuksella 8.6.2017. Selvitysalue on maakuntakaavassa kokonaisuudessaan työpaikka-alue. Strategisten kehittämisperiaattemerkintöjen osalta selvitysalue sijoittuu kaupunkiseudun keskusakselin kehittämisvyöhykkeelle (kk1) ja kasvutaajamien kehittämisvyöhykkeelle (kk6) ja jää juuri tiivistettävän asemaseudun rajauksen ulkopuolelle. (MK 2040.)



#### 2.1.1 Maakunnalliset maisema- ja kulttuuriympäristöarvot

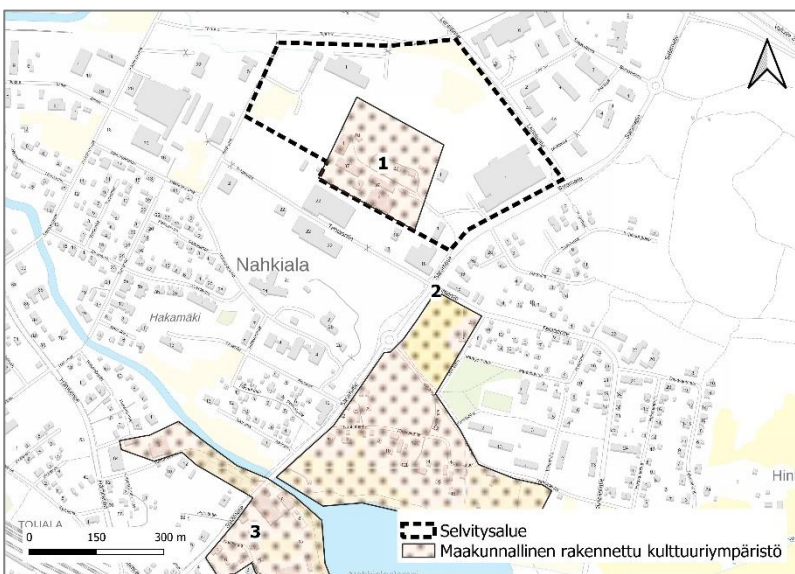
Pirkanmaan maakunnallisessa maisematyypijaossa Toijalan taajama sijoittuu Kaakkoisen järviolueen ja Eteläisen viljelyseudun rajalle. Järviolueella maisemakuvaa hallitsevat veden ohella pitkittäisharjut. Vettä on runsas neljännes pinta-alasta. Peltojen osuus pinta-alasta on toistakymmentä prosenttia. Suuri osa pelloista on raivattu valtavia järviäلتaita reunustaville savikoille. Eteläisellä viljelyseudulla maasto on pinnanmuodoiltaan loivasti kumpuilevaa kankaremaata. Ilmasto-olosuhteet ovat viljelylle edulliset, ja viljavat, tasaiset pellot peittävät lähes neljänneksen maa-alasta. Parhaimmat ja laajimmat pellot levittäytyvät Urjalan ja Viialan keskustojen ympärille. Veden osuus pinta-alasta on vain noin 5 %. (Pirkanmaan liitto 2013, s. 8–11.)

Selvitysalue ei sijaitse valtakunnallisesti tai maakunnallisesti arvokkaalla maisema-alueella tai sellaisten välittömässä läheisyydessä. Toijalan keskustaajamaa ympäröivät useat maakunnallisesti arvokkaat kulttuurimaisema-alueet, joista selvitysalueesta lähinnä sijaitsee Rätön kulttuurimaisema noin puoli kilometriä selvitysalueesta pohjoiseen. (Pirkanmaan liitto 2016a, s. 41.) Maisemallista yhteyttä selvitysalueen ja kulttuurimaisema-alueen välille ei muodostu. Osa suunnittelualueesta kuuluu maakunnallisesti arvokkaaseen rakennettuun kulttuuriympäristöön, Chymoksen entiseen tehdasalueeseen. Myös maakunnallisesti arvokas Toijalan tapettitehtaat ja keskustan kylät -alue rajautuu lähimmillään noin sadan metrin päähän



selvitysalueesta, mutta alueiden välille ei muodostu maastossa havaittavaa yhteyttä. (Pirkanmaan liitto 2016b, s. 62–63, 56–57.)

Kartta 3. Selvitysalueen sijainti suhteessa maisema-alueisiin. Kartta KT/ Heilu Oy, taustakartta MML 2023. Sisältää Pirkanmaan liiton suunnitteluaineistoa.



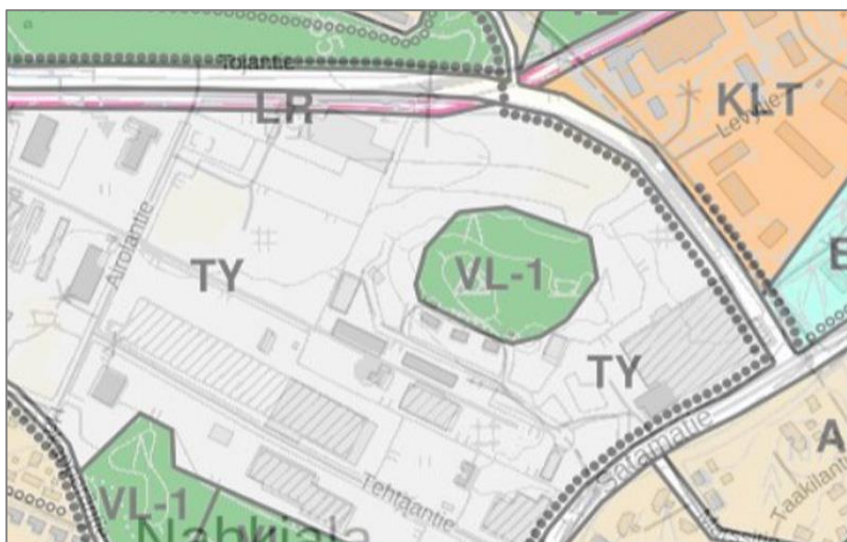
Kartta 2. Maakunnallisesti arvokkaiden rakennettujen kulttuuriympäristöjen sijoittuminen suhteessa selvitysalueeseen. 1) Chymoksen entinen tehdasalue, 2 ja 3) Toijalan tapetteiteaat ja keskustan kylät.

## 2.2 Alue yleis- ja asemakaavoissa

Alueella on voimassa Toijalan oikeusvaikutukseton osayleiskaava 1998. Osayleiskaavassa suunnittelualue on osoitettu pääosin ympäristöhäiriötä aiheuttamattoman teollisuuden alueeksi (TY). TY-alueen keskellä on lähivirkistysalue (VL-1), jonka osalta kaavamääräyksessä todetaan: ”Alueella on erityisiä luontoarvoja. Alueella saattaa sijaita muinaismuistoja. Ennen alueeseen kohdistuviin toimenpiteisiin ryhtymistä tulisi pyytää lausunto kaupungin ympäristönsuojeluviranomaiselta.” Suunnittelualueen pohjoisosaan on osoitettu osayleiskaavassa rautatieliikenteen aluetta (LR) ja koilliskulmaan pieni alue liike- ja toimistorakennusten sekä ympäristöhäiriötä aiheuttamattomien teollisuusrakennusten korttelialuetta (KLT). Itäosassa on katualuetta ja sen länsipuolelle TY-alueelle on osoitettu kevyen liikenteen pääreitti. (Toijalan osayleiskaava 1998.)

Asemakaavoituksen osalta suunnittelualueen länsiosassa on voimassa Torkon teollisuusalueen asemakaavan muutos, joka on tullut voimaan 22.3.2017. Asemakaavan muutoksessa suunnittelualueelle on osoitettu teollisuusrakennusten korttelialue (TT). Suunnittelualueen itäosa kuuluu Satamatien asemakaavaan ja asemakaavan muutokseen, jonka Pirkanmaan ympäristökeskus on vahvistanut 28.9.1998. Kaava on tullut voimaan 3.11.1998. Suunnittelualue on osoitettu kaavassa yhdistettyjen teollisuus- ja varastorakennusten korttelialueeksi (TTV). Korttelialueelle on osoitettu rakennusala (as), jolle saa sijoittaa yhteensä 12 asuntoa. (AK 2073 ja AK 2085.)

Suunnittelualueelle ei ole yleis- tai asemakaavoissa osoitettu suojelumerkintöjä, lukuun ottamatta VL-1-alueeseen liittyviä varauksia.



Kartta 4. Ote yleiskaavakartasta taustakartan päällä. Akaan kaupungin karttapalvelu.

## 2.3 Inventoinnit

Selvitysalueetta koskevat maakuntakaavan inventoinnit. *Pirkanmaan maakunnallisesti arvokkaat rakennetut kulttuuriympäristöt 2016* -selvityksessä Chymoksen entisen tehdasalueen todetaan koostuvan viidestä tuotanto- ja neljästä asuinrakennuksesta. Selvityksen mukaan alueen arvot perustuvat ajallisesti ja rakennushistoriallisesti yhtenäiseen kokonaisuuteen, taajamakuulliseen merkitykseen metsäisen mäen reunalla, harvinaiseen rakennusajankohtaan ja rakennusmateriaaleihin. Lisäksi alue liittyy Toijalan taajaman teollisuushistoriaan ja alueen pohjoispuolisen Lentilän alueen jälleenrakennuskauden asutukseen. (Pirkanmaan liitto 2016b, s. 56–57.)

Vuonna 2009 yleiskaavan tausta-aineistoksi laaditussa *Toijalan rakennuskulttuuri ja kulttuurimaisema* -selvityksessä Chymoksen alueen vuosien 1944–1945 teollisuus- ja asuinrakennuksineen todetaan liittyvän jatkosodan päättymisen jälkeiseen aikaan ja epävarmuuteen rajamuutoksista. (FCG 2009, s. 58.) Muita kohteita selvitysalueelta ei ole inventoitu.

## 3 Selvitysalue osana Toijalan kehitystä

### 3.1 Akaan pitäjästä Toijalan keskustaajamaksi

Pysyvää maanviljelyasutusta Akaan seudulle muodostui ilmeisesti jo rautakauden loppupuolella. Asutus ja maanviljely keskittyivät vesistöjen varrelle, mikä nykyisen Akaan kohdalla tarkoitti Vanajaveteen laskevien jokien, Lontilanjoen ja Tarpianjoen alajuoksua sekä edellisiin liittynyttä Jalantijärveä. Lontilanjoen varrella oleva Nahkialanjärvi muodosti ilmeisesti jo varhain merkittävän asuinpaikan, mihin viittaavat kolme merkittävää kalmistoa rautakauden lopulta. Myöhemmin keskiajalla järven rannalla sijaitsivat Toijala ja Nahkiala, nykyistä laajemman Akaan suurimmat kylät. Seurakunnallisesti Akaa itsenäistyi Sääksmäestä vuonna 1483. (FCG 2009, s. 5.)

Kylät muodostivat tiiviitä ryhmäkyliä keskiajalta aina 1800-luvulle asti. Keskeiset kyläpellot levittäytyivät kyläkeskustan ympäriltä yhtenäiseksi viljelylaaksoksi Lontilanjoen ja Nahkialanjärven rannoilla. Maakunnallisesti keskeisiä liikenneväyliä alueella oli vesistöjen lisäksi Hämeenlinnasta Tammerkoscalle vievä vanha ratsutie, ns. Hiidentie, jonka linjaus on viimeistään keskiajalta. Toinen merkittävä tielinja oli maantiestä kirkon lähellä erkaneva Urjalaan vievä tie, joka raivattiin maantiekseksi 1760-luvulla. Kolmas vanha maantie on Sontulantie, joka on raivattu maantiekseksi ilmeisesti 1800-luvun ensimmäisellä puoliskolla. (FCG 2009, s. 6.)

Toijalan taajaman kehitys alkoi 1876, kun Hämeenlinna-Tampere-rautatie valmistui. Akaan pitäjän kautta linjattuun rataan liittyi lisäksi Turun rata, ja Toijalasta tuli Riihimäen jälkeen Suomen toinen risteysasema. Toijalan rautatieaseman ja siihen liittyvän Toijalan varikon ympäristöön muodostui 1870-luvulta alkaen asemataajama, joka kehittyi vahvasti keskiluokkaiseksi. Rautatieläisten lisäksi risteysasema veti vähitellen puoleensa kauppiaita, käsityöläisiä, opettajia, virkamiehiä ja tehtailijoita. 1920- ja 1930-luvulla valmistuneet Toijalan satamarata ja Valkeakosken rata vahvistivat risteysasemaluonnetta. (FCG 2009, s. 7.)

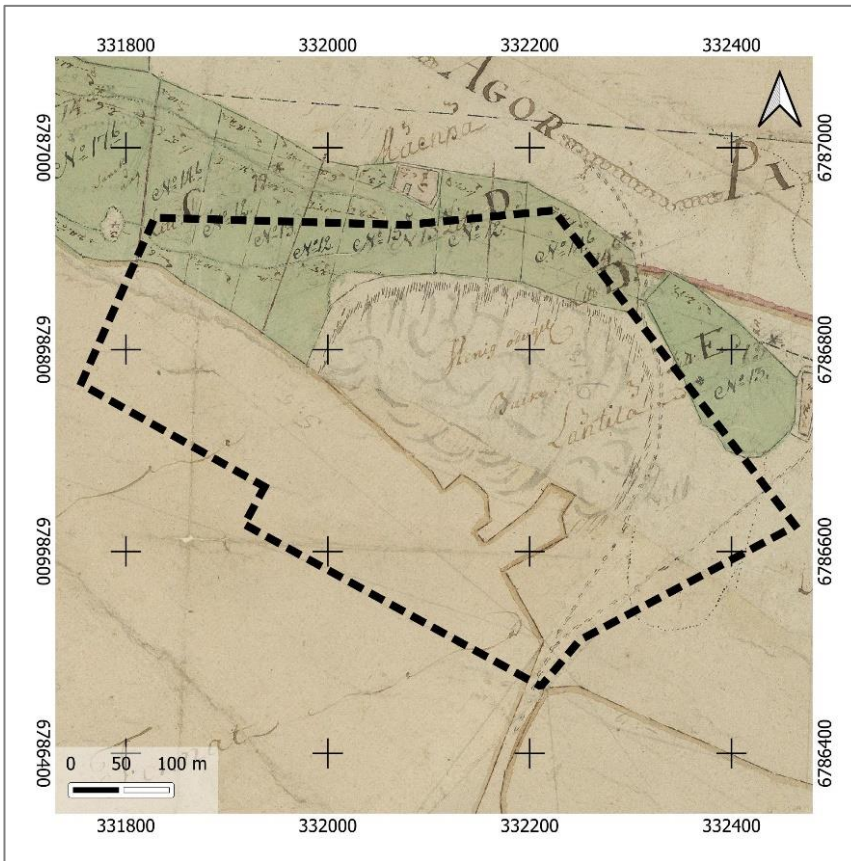
Risteysaseman lisäksi Toijala tunnetaan tapettitehtaistaan, joita keskeisellä paikalla olleeseen taajamaan perustettiin vuosisadan alkupuolella kolme. Muutoin risteysaseman teollistuminen oli hidasta, ja kunnan aktiivisuus teollisuuden ja taajaman kehittämisessä alkoi varsinaisesti vasta sotien jälkeen. Yrityksistä huolimatta asemataajamasta ei saatu muodostettua taajaväkistä yhdyskuntaa ja kauppalan perustaminenkin tapahtui vasta 1946. Ensimmäinen rakennussuunnitelma ja -järjestys vahvistettiin 1945 ja ensimmäinen asemakaava 1950. Sotien jälkeen rakentaminen näkyi erityisesti taajaman reuna-alueiden omakotialueina ja siirtolaistiloina. Rakentaminen alkoi levitä merkittävässä määrin mm. Nahkialan kylän maille. Taajama-alueella sotien jälkeinen rakentaminen näkyi ensimmäisinä kerrostaloina ja laajana julkisena rakentamisena, johon kuului mm. kouluja, virastoja ja liikerakennuksia. Rakentamisen mittakaava oli vielä maltillista, ja vanhoilla kyläpelloilla oli edelleen tärkeä merkitys osana alueen elinkeinoja ja taajamakuva. (FCG 2009, s. 7–8.)

Toinen maiseman ja rakentamisen murros alkoi 1960-luvulla, jolloin teollisen rakentamisen ja autoistumisen vaikutukset alkoivat näkyä taajaman katukuvassa kerrostaloina ja katujen

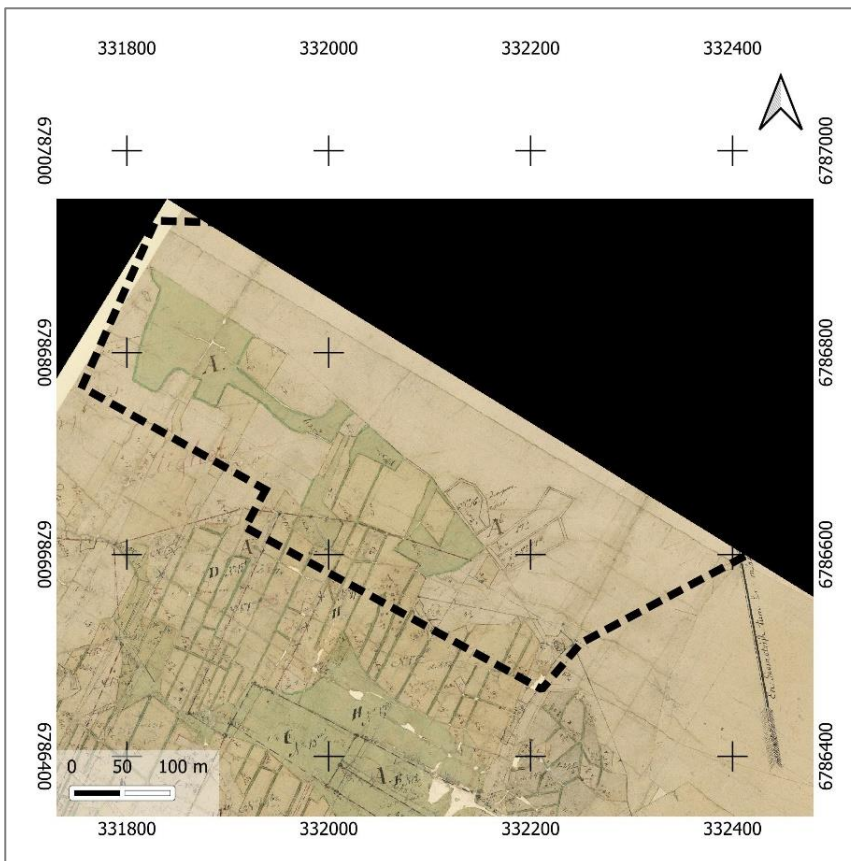
leventämisenä. Rautatien merkitys työllistäjänä väheni Toijalan varikon lopettaessa 1970-luvulla. Samaan aikaan kauppalan toimet kaavoittajana ja erityisesti teollisuustonttien kaavoituksessa toivat kaupunkirakenteeseen uuden kerrostuman. Sotien jälkeen kuntien tehtävät ja vastuu erilaisissa palveluissa kasvoivat nopeasti, mikä omalta osaltaan vaati kunnilta aktiivista elinkeino-, maankäyttö- ja kaavoituspolitiikkaa. Selkeimmin muutos näkyi Toijalan ydinkeskustassa, jossa rakentamisen mittakaava muuttui ja korkeat elementtirakenteiset kerrostalot alkoivat korvata keskustan matalaa pienasutusta. Taajama levisi tällöin myös lopullisesti Nahkialan kylään, jonka kyläpellon pohjoislaidalle alkoi kehittyä yhtenäinen teollisuusalue. (FCG 2009, s. 8–9.)

Kun Toijalan kauppala vuonna 1947 perustettiin, Akaa pitäjännimenä siirtyi historiaan. Vuonna 1975 kauppalaan liitettiin sen itä- ja eteläpuolelta Tyrisevän, Teristen, Kyän ja Mulkueen kylät sekä Lontilanjoen eteläosa, jotka olivat aikaisemmin kuuluneet Sääksmäen pitäjään. Kaupunki Toijalan kauppalasta tuli 1977. Viiala ja Toijala liitettiin yhteen 2007, jolloin uuden kaupungin nimeksi tuli Akaa. (FCG 2009, s. 9.)

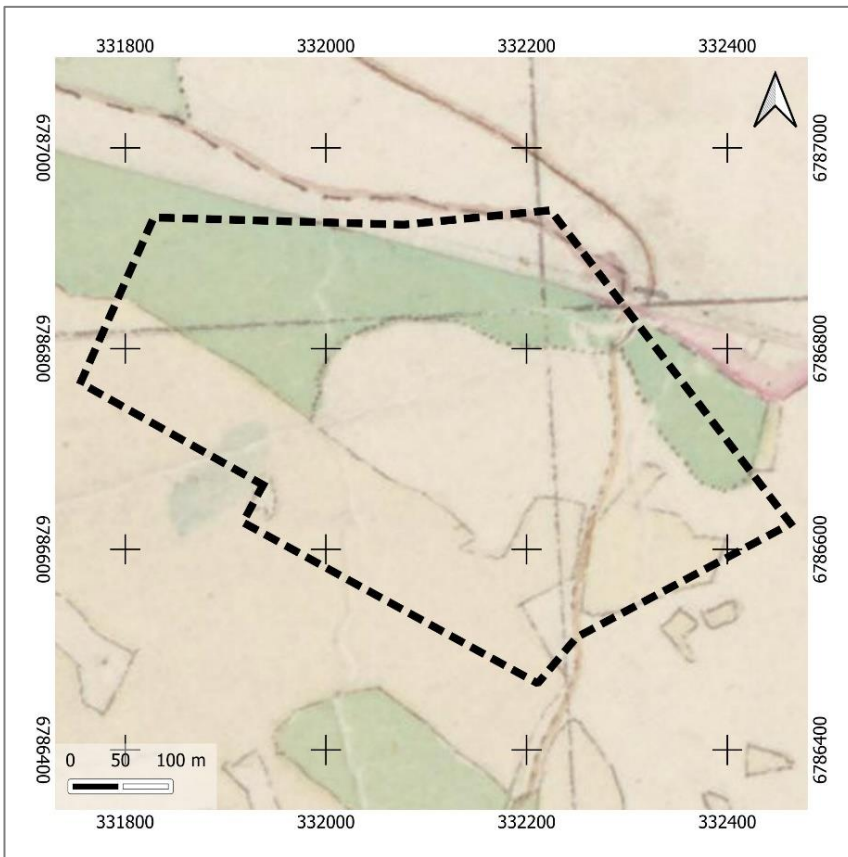
### 3.2 Alue vanhoilla kartoilla



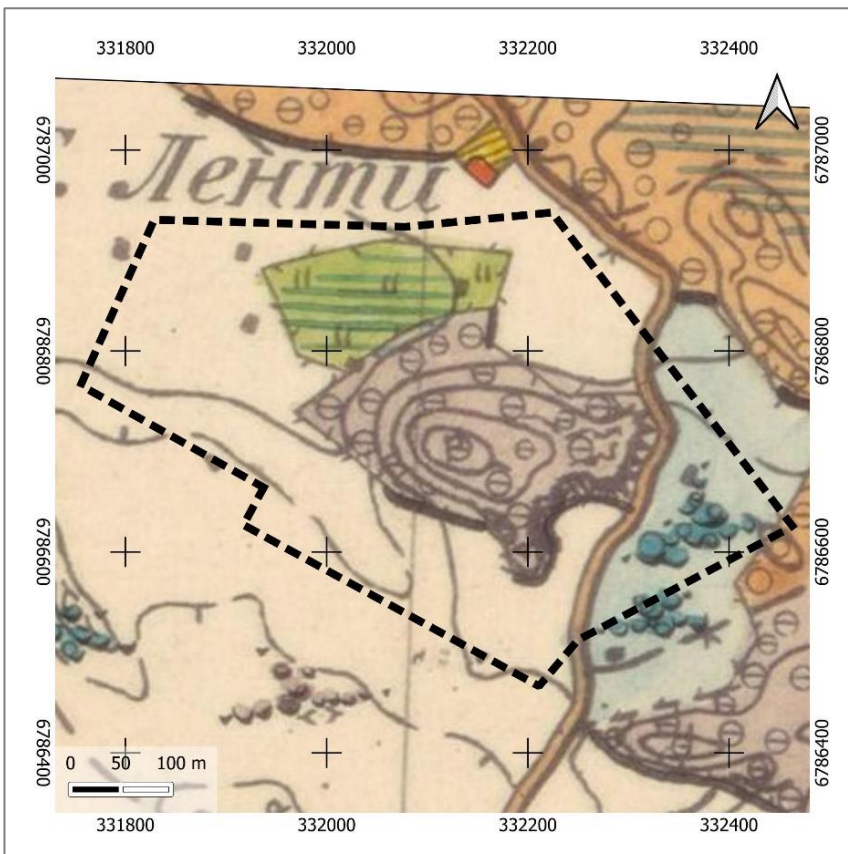
Kartta 5. Selvitysalue vuoden 1769 isojakokartalla. KTJ. Selvitysalueen pohjoisosa on ollut Nahkialan kylän niittyinä. Alueen keskellä olevan kallioiden mäen itäpuolelta kulkee tielinja.



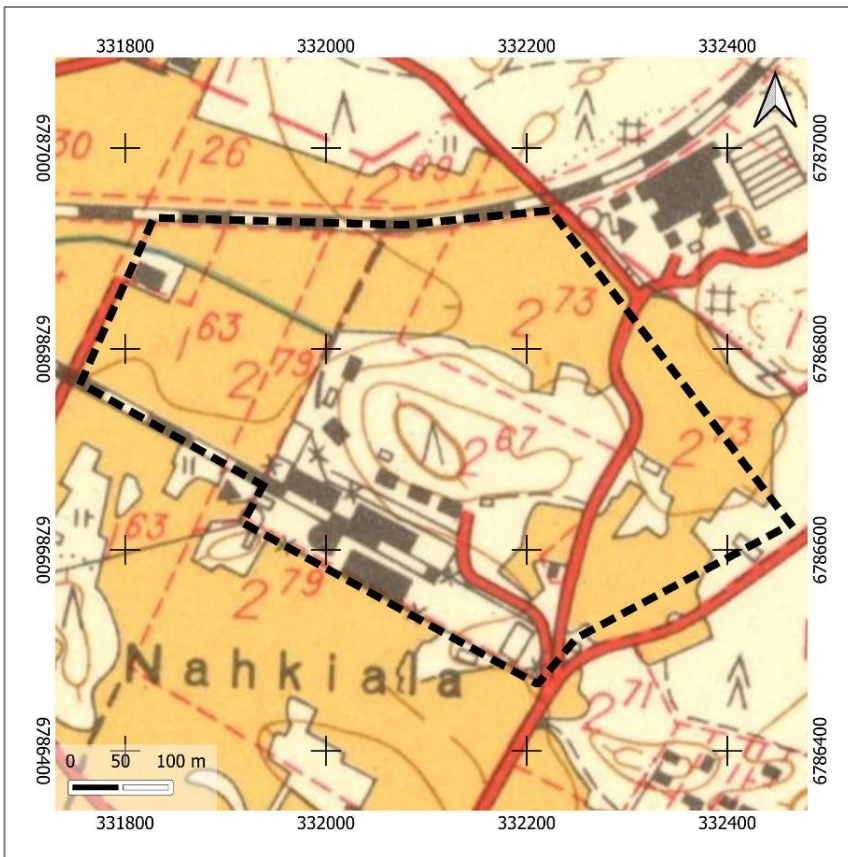
Kartta 6. Selvitysalueen eteläosa vuoden 1766 isojakokartalla. KTJ. Alue on ollut Nahkialan kylän peltoina ja niittyinä.



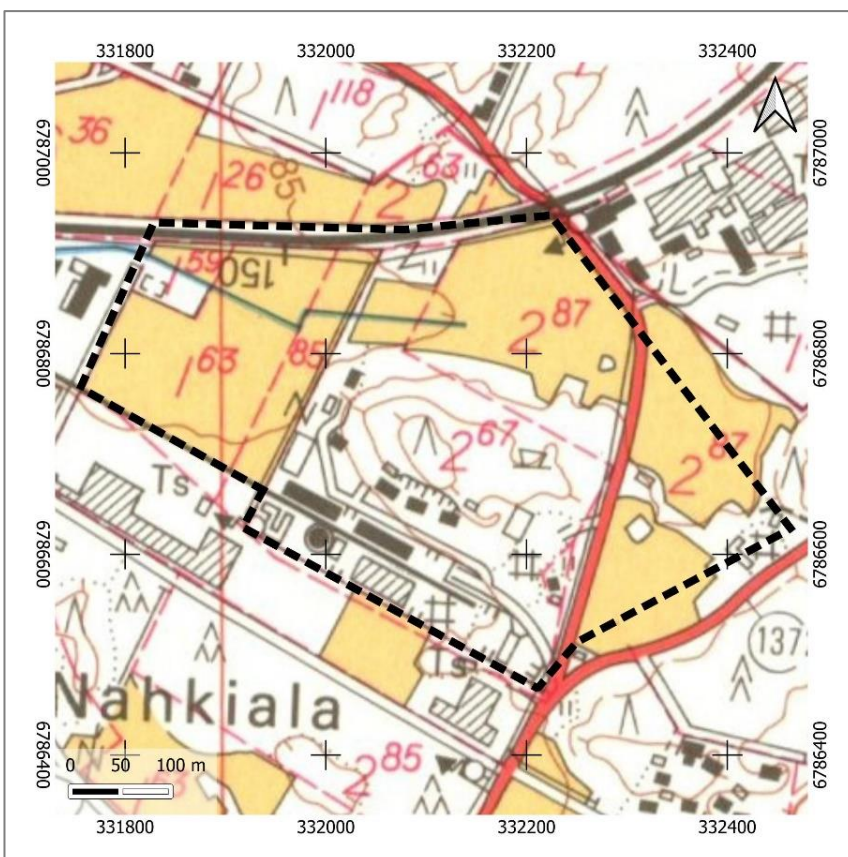
Kartta 8. Alue vuoden 1842 pitäjänkartalla, KA. Alueen pohjoispuoli näkyy kartalla niittynä, eteläpuoli peltona. Jo 1700-luvun isojakokartalla näkyvä tielinja kulkee yhä alueen itäosan poikki.



Kartta 7. Senaatinkartta vuodelta 1900, KA. Alue on säilynyt tietä lukuun ottamatta rakentamattomana pelto- ja niittymaana ja kalliona.

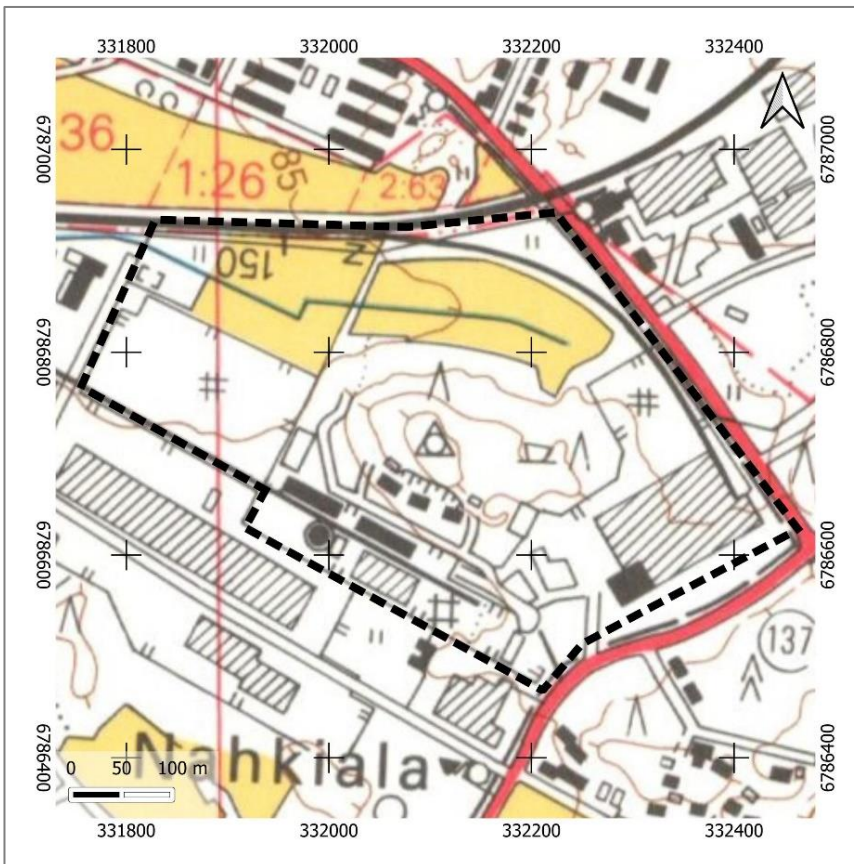


Kartta 10. Peruskarttaote vuodelta 1959, MML. Alueen tieverkko on alkanut muodostua, ja satamarata on vedetty alueen pohjoisosaan 1920-luvulla. Chymoksen tehdas- ja asuinalue on rakennettu alueen eteläosaan 1940-luvulla. Tehdasaluetta on täydennysrakennettu 1950-luvulla Postin toimista. Muutoin alue on vielä peltoa.

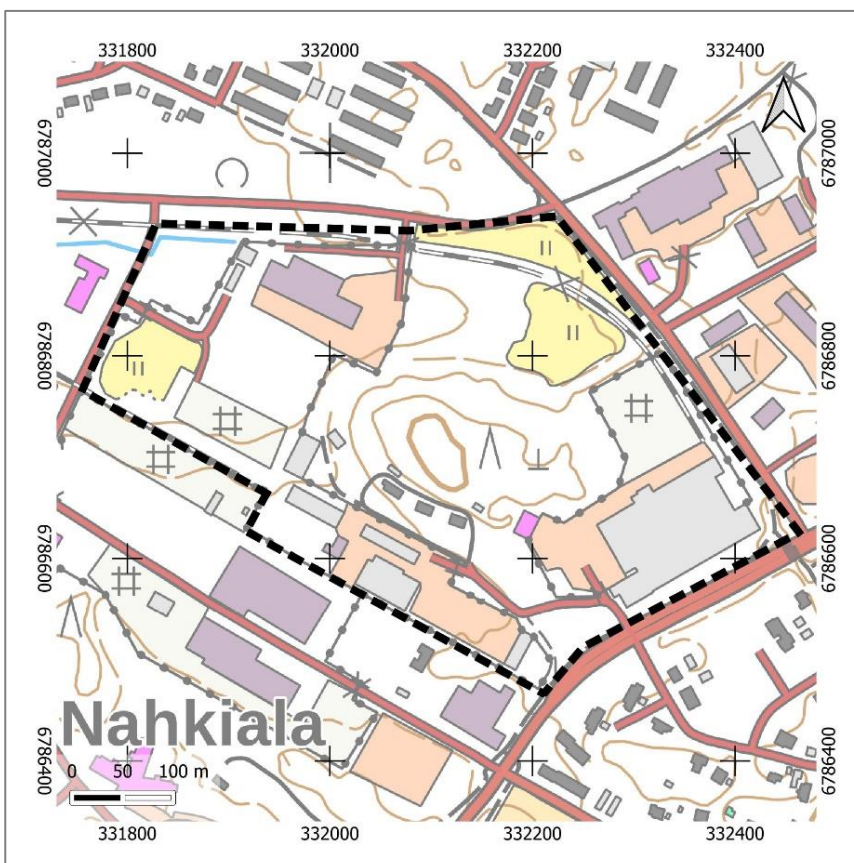


Kartta 9. Peruskarttaote vuodelta 1976, MML. Selvitysalueella on tapahtunut vain vähäisiä muutoksia 1950-luvun loppuun verrattuna. Alueen ympäristössä peltoalueita on otettu teollisuusrakentamisen käyttöön.





Kartta 11. Peruskarttaote vuodelta 1992, MML. Alueen itäosaan on rakennettu Postin logistiikkakeskus, ja alueen halki pohjoiseteläsuunnassa johtanut vanha tielinja on samalla poistunut. Satamaradalta on tehty pistoraide logistiikkakeskukselle. Alueen länsiosassa entistä peltoa on otettu varastointialueeksi. Selvitysalueen kaakkois- ja pohjoispuolille on rakennettu rivi- ja omakotitaloja.



Kartta 12. Alue nykykartalla, maastokartta 2022, MML. Selvitysalueen länsiosa on muotoutunut teollisuustontiksi, ja tontille Tojantien varteen on 2010-luvulta lähtien rakennettu teollisuusrakennuksia. Vanhaa peltoa on säilynyt avoimena lähinnä logistiikkakeskukselle johtavan pistoraitteen varsilla.

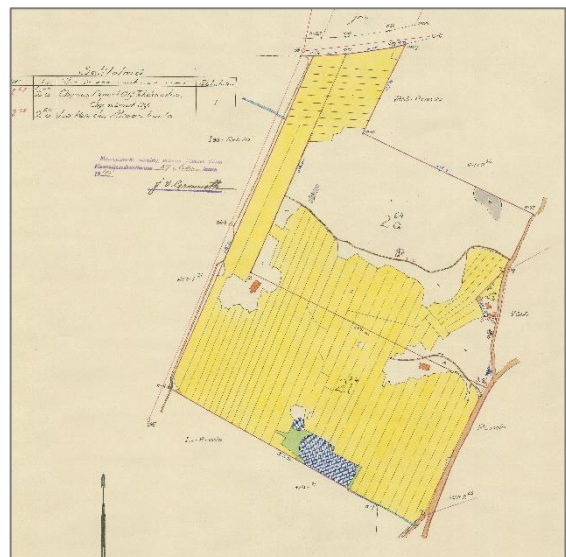
### 3.3 Nahkialan keskiaikaisesta kylästä osaksi taajamaa

Selvitysalue sijaitsee Nahkialan vanhan maakirjakylän mailla. Kylässä oli 1560-luvulla 11 taloa, mikä teki siitä yhden vanhan Saarioisten hallintopitäjän suurimmista kylistä. Kylän taloja olivat keskiajan loppupuolella mm. Pennola, Äykkö, Hasia, Hinkka, Heikkilä, Torkkola ja Rekola. Puuttuvat neljä taloa liitettiin kylän taloihin, etupäässä Pennolaan ja Rekolaan 1500-luvun loppupuolella. Tiiviisti rakennettu ryhmäkylä sijaitsi nykyisellä paikalla Nahkialanjärven pohjoispuolella. Kylän pellot keskittyivät pääosin kylämäen ympäristöön, Nahkialanjärven ja Lontilanjoen pohjoispuolelle, rajoittuen selkeisiin metsäalueisiin kuten Nahkialanvuoreen ja Kilsanmäkeen. (FCG 2009, s. 55.)

Isojaon aikaan 1760-luvulla kyläkeskustassa olivat Äykkölän, Hasialan, Iso-Rekolan, Vähä-Rekolan, Pennolan sekä Torkkolan ja Heikkilän kylätontit. Iso- ja uusjaon seurauksena tiivis kyläasutus alkoi kantatalojen osalta väljentyä tilojen siirtyessä pois kylästä peltojen yhteyteen. Taloista siirtyivät Hinkka 1830-luvulla ja myöhemmin, etupäässä 1910-luvulla Heikkilä, Vähä-Rekola, Iso-Rekola ja Torkko. Kyläasutusta korvasi itsellisten ja käsityöläisten asutus, joiden mökkejä rakentui kylän lisäksi kylän länsipuolelle nykyisen Pennolantien varrelle 1900-luvun alkupuolella. Toijalan aseman perustaminen ja siihen liittyneen asemataajaman kasvu Nahkialanjärven länsipuolelle vaikutti hitaasti Nahkialan kylän perinteiseen maanviljelysmaisemaan. Nahkialan kylän maatalousmaisema säilyi perinteisenä 1900-luvun ensimmäisen puoliskon, ja maisema alkoi varsinaisesti muuttua vasta sotien jälkeen. Satamarata oli linjattu kyläpeltojen pohjoisreunalle 1920-luvulla, mutta vasta 1940-luvulla sotien lopulla rakennettiin sen varrelle ensimmäinen teollisuuslaitos, Chymos Oy. Sotien jälkeen asutusta rakentui vanhan kylän ulkopuolelle, mm. Mäntysalontien varrelle, johon rakennettiin samoihin aikoihin myös Nahkialan suurikokoinen kansakoulu. Asutus keskittyi vielä 1950-luvulla pääosin kylän metsäalueille. Nykyiset, vanhoille kyläpelloille rakennetut teollisuus-, omakoti- ja kerrostaloalueet alkoivat rakentua vasta 1960- ja 1970-luvulla. (FCG 2009, s. 55–56.)



Kuva 2. Selvitysalue vuoden 1956 ilmakuvassa. MML.



Kartta 13. Ote lohkomiskartasta vuodelta 1945, KTJ. Tontti Chymoksen tehdas- ja asuinalueelle lohkottiin Iso-Pennolan maista.

### 3.4 Kyläpelloista teollisuusalueeksi: satamarata, Chymos Oy, Posti ja Elematic

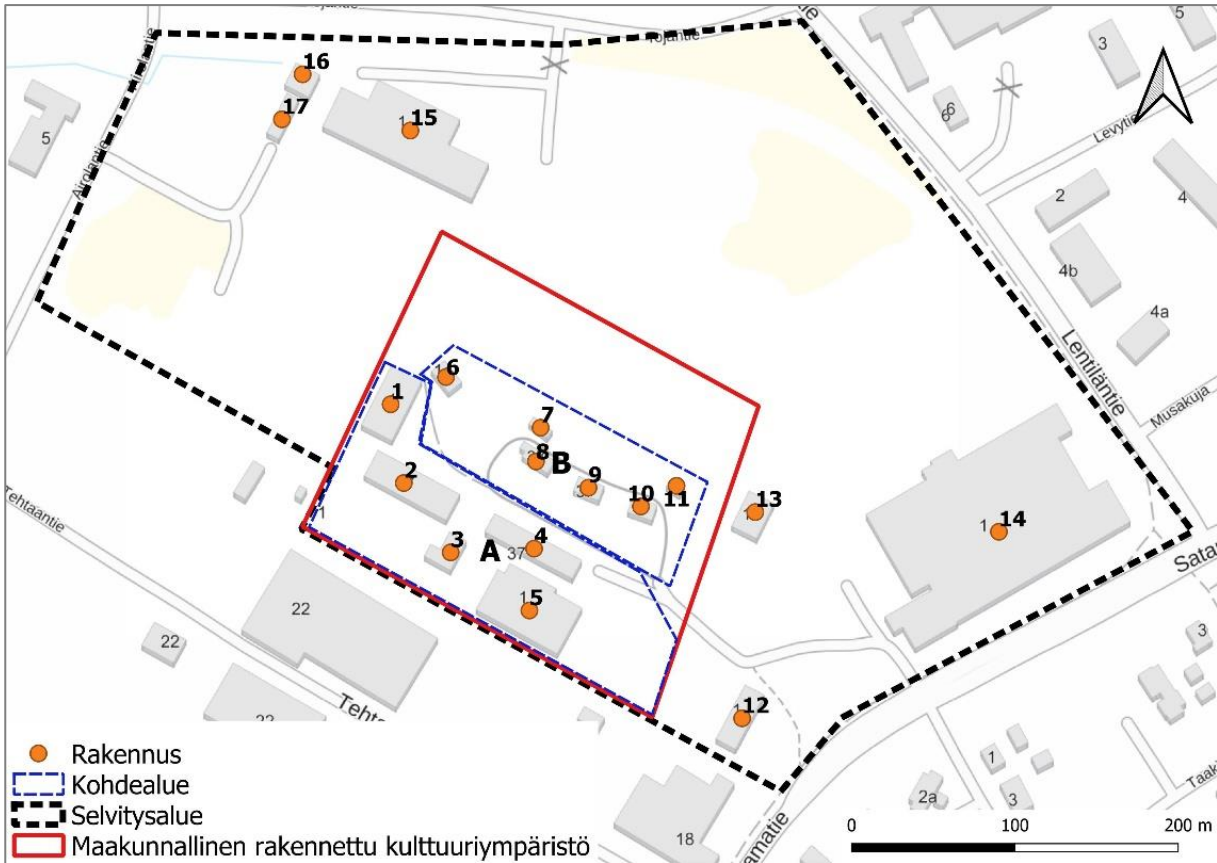
1900-luvun alussa selvitysalueen koillisosa kuului Vähä-Pennolan tilalle, suurin osa alueesta Iso-Pennolalle, ja länsipuoli alueesta Iso-Rekolalle. (KTJ, viite 12:27.) Alue oli sen keskellä kohoavaa metsäistä mäkeä lukuun ottamatta talojen peltaina. Rautatieyhteyden rakentamisesta Toijalan asemalta Toijalan satamaan käytiin neuvotteluja ainakin 1910-luvulta lähtien, mutta lopulta kulkulaitosministeriö päätyi vuonna 1924 esittämään radan rakentamista. Valtioneuvosto päätti radan rakentamisesta keväällä 1925. (Favorin 2008, s. 153–157.) Satamarata linjattiin kulkemaan Nahkialan kyläpeltojen pohjoisosaan, ja se luovutettiin yleiselle liikenteelle tammikuussa 1927. Henkilöliikennettä satamaradalla oli vuoteen 1941 saakka. Toijalan sataman liikennepaikka lakkautettiin 1971, ja ratayhteys satamaan purettiin vuonna 1998 moottoritien alta. (Iltanen 2009, s. 75.)

Chymos Oy oli aloittanut toimintansa 1906 Imatran Tainionkoskella valmistamalla alkoholittomia juomia. 1920-luvun alussa toiminta siirrettiin Lappeenrantaan, missä tuotantoa laajennettiin 1930-luvulla alkoholijuomiin, muihin marjajalosteisiin ja makeisiin. (Kauria 2014, s. 7–17.) Neuvostoliiton suurhyökkäyksen jälkeen, heinäkuussa 1944 sotilasviranomaiset vaativat Lappeenrannassa toimivan Chymos oy:n evakuoimista kauemmaksi sisämaahan. Mahdollisten aluemenetysten laajuudesta ei ollut varmuutta, ja oli olemassa pelko Lappeenrannan alueen menettämisestä tai rajan siirtymisestä kaupungin tuntumaan. Aluksi Chymoksen toimintaa siirrettiin Hämeenlinnaan ja Hattulaan. Uuden tehtaan rakentaminen aloitettiin kuitenkin samaan aikaan Toijalassa, jonka sijainti rataverkon risteysasemana ja raaka-aineiden kannalta oli edullinen. Sopiva yhdeksän hehtaarin tontti löytyi Nahkialan kylästä, Toijalan 1920-luvulla rakennetun satamaradan varrelta. Tontti, Chymos export oy tehdasalue, erotettiin 1945. Pelto ja laaja metsämäki, jonka etelärinteeseen teollisuusalue rakennettiin, kuuluivat Nahkialan kylän Iso-Pennolan talon maihin, jotka kunta oli hankkinut omistukseensa 1900-luvun alkupuolella. Tehdas- ja asuinrakennukset sekä kapearaiteinen pistoraide satamaradalle valmistuivat syksyllä 1945. (Kiinteistölomake.)

Sodan päättymisen ja rajaepävarmuuden poistumisen jälkeen Chymoksen tehtaas päätettiin keskittää takaisin Lappeenrantaan. Toijalan tehtaan lyhytaikaiseksi jäänyt toiminta päättyi 1952. Chymokselta teollisuusrakennukset siirtyivät Posti- ja lennätinlaitoksen varastoksi, ja asuinrakennuksista tuli työsuhteasuntoja. Postin aikana rakennettiin teollisuusrakennusten eteläpuolelle suuri kivinen varastorakennus ja länsipäähän puinen varastorakennus. Selvitysalue säilyi entistä Chymoksen aluetta lukuun ottamatta suurelta osin peltaina, kunnes Posti rakennutti Satamatien varteen alueen itäosaan suuren logistiikkakeskuksen 1980-luvulla. (Kiinteistölomake.) Alueen pohjoisosaan Tojantien varteen on rakentunut Elematic Oyj:n tuotantoalue 2010-luvulta alkaen.

## 4 Rakennettu kulttuuriympäristö

### 4.1 Selvitysalueen rakennuskanta



Kartta 14. Kartalla on esitetty selvitysalueen rakennuskannan ja inventoitujen kohdealueiden sijaituminen suhteessa maakunnalliseen rakennettuun kulttuuriympäristöön. Kartta: KT/ Heilu Oy, taustakartta MML 2022.

- |                         |                             |
|-------------------------|-----------------------------|
| 1 varistorakennus       | 10 entinen konttorirakennus |
| 2 tehdasrakennus        | 11 piharakennus             |
| 3 kattilahuone-korjaamo | 12 varasto-/hallirakennus   |
| 4 varistorakennus       | 13 varasto-/hallirakennus   |
| 5 varistorakennus       | 14 logistiikkakeskus        |
| 6 entinen ruokala       | 15 teollisuusrakennus       |
| 7 piharakennus          | 16 hallirakennus            |
| 8 asuinrakennus         | 17 hallirakennus            |
| 9 asuinrakennus         |                             |



**Rakennus 1: varastorakennus**

kiinteistötunnus 20-2-52-4  
rakennustunnus 1008223617  
rakennusaika 1950-luvun alkupuoli



**Rakennus 2: tehdasrakennus**

kiinteistötunnus 20-2-39-24  
rakennustunnus 1008223606  
rakennusaika 1945–1949



**Rakennus 3: kattilahuone-korjaamo**

kiinteistötunnus 20-2-39-24  
rakennustunnus 100822365B  
rakennusaika 1945–1949



**Rakennus 4: varastorakennus**

kiinteistötunnus 20-2-39-24  
rakennustunnus 1008223595  
rakennusaika 1945-1947



**Rakennus 5: varastorakennus**

kiinteistötunnus 20-2-39-24  
rakennustunnus 1008223628  
rakennusaika 1950-luvun loppupuoli



**Rakennus 6: entinen ruokala**  
 kiinteistötunnus 20-2-52-4  
 rakennustunnus 1008223573  
 rakennusaika 1945



**Rakennus 7: piharakennus**  
 kiinteistötunnus 20-2-39-25  
 rakennustunnus ei tunnusta  
 rakennusaika 1980-luku



**Rakennus 8: asuinrakennus**  
 kiinteistötunnus 20-2-39-25  
 rakennustunnus 1008223562  
 rakennusaika 1945

**Rakennus 9: asuinrakennus (kuvassa etualalla)**  
 kiinteistötunnus 20-2-39-25  
 rakennustunnus 1008223551  
 rakennusaika 1945



**Rakennus 10: entinen konttorirakennus**  
 kiinteistötunnus 20-2-39-25  
 rakennustunnus 1008223540  
 rakennusaika 1945



**Rakennus 11: piharakennus**  
 kiinteistötunnus 20-2-39-25  
 rakennustunnus ei tunnusta  
 rakennusaika 1940–1950-luku

**Rakennus 12: varasto-/ hallirakennus**

kiinteistötunnus 20-2-39-24  
 rakennustunnus 1008223639  
 rakennusaika 1950-luvun loppupuoli

**Rakennus 13: hallirakennus**

kiinteistötunnus 20-2-39-21  
 rakennustunnus 100822364A  
 rakennusaika 1960–1970-luku

**Rakennus 14: logistiikkakeskus**

kiinteistötunnus 20-2-39-21  
 rakennustunnus 100822367D  
 rakennusaika 1980-luku

**Rakennus 15: teollisuusrakennus**

kiinteistötunnus 20-2-52-4  
 rakennustunnus 1034454854  
 rakennusaika 2010-luvun alku

**Rakennus 16: hallirakennus (kuvassa etualalla)**

kiinteistötunnus 20-2-52-4  
 rakennustunnus ei tunnusta  
 rakennusaika 2010-luku

**Rakennus 17: hallirakennus**

kiinteistötunnus 20-2-52-4  
 rakennustunnus 1039346687  
 rakennusaika 2020-luku

## 4.2 Inventoidut alueet ja rakennukset

### 4.2.1 Alue A: Chymoksen entinen tehdasalue

Arvot	Chymoksen entinen tehdasalue
<i>maisemallinen</i>	Taajamakuvallinen merkitys: ehyt ja yhtenäinen teollisuusaluekokonaisuus asuinalueen eteläpuolella.
<i>historiallinen</i>	Liittyy sotahistoriaan ja teollisuuslaitosten evakuointiin rajaseudulta sekä paikalliseen teollisuushistoriaan Toijalassa.
<i>rakennushistoriallinen</i>	<i>historiallinen todistusvoimaisuus:</i> rakennukset ilmentävät 1940-luvun teollisuusyhdyskunnan nopeaa rakentamista ja yhtenäistä suunnittelua sekä postilaitoksen historiaa <i>alkuperäisyys:</i> rakennukset ovat säilyneet piirteiltään tunnistettavina <i>edustavuus:</i> rakennukset edustavat oman aikansa tunnistettavaa ja tasokasta suunnittelua, Chymoksen rakennukset myös harvinaista rakennusaikaa ja pula-ajan materiaalien käyttöä

#### Suosituks

Chymoksen aikaiset teollisuusrakennukset ja Postin aikainen päävarasto: kaavamerkintä /s, ympäristö, jolla alue säilytetään.

Rakennusten mahdollisissa muutos- tai korjaustöissä tulisi pyrkiä alkuperäisen tai vanhan asun säilyttämiseen tai sen palauttamiseen.



Kuva 3. Chymoksen Toijalan tehdasalue kuvattuna etelän suunnasta 10.3.1950. Tehdasalueen ympäristö on vielä tuolloin ollut peltoa. Vasemmalla näkyvät nykyiseen mittaansa laajennettu tehdas ja sen edessä kattilahuone piippuineen. Oikealla on nykyiseen pituuteensa laajennettu varastorakennus, jonka takaa loistaa asuintalojen valoja. Kuvaaja: Veikko Kanninen. Tampereen museot, Vapriikin kuva-arkisto.



**Kuvaus:** Chymoksen entinen tehdasalue sijaitsee pitkällä ja kapealla tontilla metsäisen mäen eteläpuolella. Chymoksen 1940-luvulla rakennuttamat betonitiiliset tehdasrakennus, pitkä varastorakennus ja kattilahuone-korjaamo muodostavat alueella yhtenäisen, rakennusaikaansa selkeästi edustavan kokonaisuuden. Pitkänomaiset tehdas ja varasto sijaitsevat samassa, lähes itä-länsisuuntaisessa linjassa ja muodostavat selkeän rakennuslinjan pohjoispuolella sijaitsevan asuinalueen suuntaan. Tehtaan ja varaston välissä, niiden kanssa kulmittain sijaitsee matala, L-muotoinen kattilahuone-korjaamo. Postin 1950-luvun loppupuolella rakennuttama kivinen varastorakennus sijaitsee Chymoksen varaston eteläpuolella ja laajana rakennusmassana rajaa aluetta etelän suuntaan. 1950-luvun alkupuolella rakennettu puinen varastorakennus tehdasrakennuksen pohjoispuolella jää hieman syrjään muusta tehdasalueesta. Tontin itäpäädyssä, muista rakennuksista erillään, sijaitsee 1950-luvun loppupuolella rakennettu hallirakennus. Tehtaalle aikoinaan johtaneen pistoraiteen kiskot näkyvät edelleen alueen asfalttipihalla.

**Historia:** Chymoksen tehdasalueen rakennustyöt aloitettiin Toijalassa 11. maaliskuuta 1945. Rakennusurakoitsijana toimi lappeenrantalainen Rainer Sainio, joka oli useita vuosia urakoinut Chymokselle Lappeenrannassa. Tehdasalueen rakennukset suunnitteli helsinkiläinen arkkitehti Aulis Kalma. Myös hän oli tehnyt yhteistyötä Chymoksen kanssa jo aiemmin. Toijalan tehdasalueesta suunniteltiin alun perin suurempaa, ja tehdasrakennuksia oli tarkoitus tehdä kolme. Alkuperäisistä suunnitelmista jouduttiin kuitenkin joustamaan sodan jälkeisen niukkuuden vuoksi. Myös alkuperäisiin suunnitelmiin kuulunut normaaliraiteinen pistoraide tehtaalle jouduttiin korvaamaan kapearaiteisella radalla, joka yhdisti tehdasalueen Toijalan satamaraiteeseen. Tehdasrakennusta oli rakentamassa noin 80 henkilöä. Harjannostajaisia vietettiin elokuussa. Tehtaan kanssa samanaikaisesti rakennettiin kattilahuonetta. Marraskuussa 1945 aloitettiin tiilisen varastorakennuksen rakentaminen. Vuonna 1948 valmistui muuntaja, ja tehdasrakennusta laajennettiin vuosien 1948–1949 aikana. Samaan aikaan kattilahuoneen yhteyteen rakennettiin korjauspaja ahjoineen. Varastorakennus laajennettiin nykyiseen mittaansa 1950-luvulle tultaessa. (Kauria 2019, s. 8–9, 11–13.)

Chymoksen taloudellinen tilanne oli vuoteen 1952 mennessä heikentynyt. Kesällä 1952 tuli tieto Toijalan tehtaan sulkemisesta ja toiminnan keskittämisestä Lappeenrantaan. Toijalan tehdasalueen rakennukset siirtyivät Posti- ja lennätinlaitoksen omistukseen 1952. Postin aikana alueelle rakennettiin suuri päävarastorakennus ja täysimittainen pistoraide aiemman kapearaiteisen sijaan. Alueella tehtiin muitakin muutoksia, mutta Chymoksen entiset rakennukset säilyivät suurin piirtein ennallaan. Tehdasalue siirtyi 21.2.2017 tehdyllä kaupalla Kiinteistöosakeyhtiö Akaan Satamatie 37:n omistukseen. (Kauria 2019, s. 53, 58.) Alueen rakennukset toimivat varastoina, harraste- ja liiketiloina. (Inventointi 26.1.2023.)



Kuva 5. Vasemmalla entinen kattilahuone ja korjaamo, oikealla entisen tehdasrakennuksen pääty. Oikeassa laidassa näkyy Chymoksen varaston kulma. Kuvaussuunta länteen.



Kuva 4. Teollisuusaluetta kuvattuna koillisesta. Vasemmalla Postin entinen keskusvarasto, oikealla Chymoksen varastorakennus.



Kuva 6. Kuvassa etualalla entinen kattilahuone, taustalla näkyy Chymoksen varastorakennus.



Kuva 7. Kuva on otettu tehdasalueen länsilaidalta itään päin. Vasemmalla Posti- ja lennätinlaitoksen rakennuttama puinen varasto, oikealla Chymoksen tehdasrakennuksen länsipääty.

## Rakennus 1, varasto

Rakennus on valmistunut valokuva- ja ilmakuvatarkastelun perusteella vuosien 1952 ja 1956 välillä, ja se on rakennettu Postin varastoksi (Kiinteistölomake 2009). Rakennus sijaitsee Chymoksen tehdasalueen laidalla, tehdasrakennuksen pohjoispuolella. Se sijoittuu nykyisin eri kiinteistölle kuin muut tehdasalueen rakennukset.

Rakennuksen pituus pohjoiseteläsuunnassa on n. 40 metriä. Rakennuksessa on ovet molemmissa päissä, lisäksi itäisivulla on harjakattoinen kuisti. Sokkeli on betonia, vuorauksena tumma rimalauta. Katonrajassa rakennusta kiertää vaakaikkunoiden muodostama nauha.



Kuva 8. Varastorakennus kuvattu koilliskulmalta.



Kuva 9. Rakennuksen eteläpäätty. Kuvan vasemmassa reunassa näkyy entisen Chymoksen tehtaan länsipäättyä.

## Rakennus 2, tehdasrakennus



Kuva 11. (ylhällä) Tehdasrakennuksen itäpääty. Lippakatoksen yläpuolinen ovi on ollut palouloskäynti, jolta johti alun perin portaat alas.

Kuva 10. (oikealla) Tehdasrakennuksen vanhimman, vuonna 1945 valmistuneen osan pohjoissivua.



Chymoksen Toijalan tehdasrakennuksesta kaavailtiin ensin siirappitehdasta, mutta tehdasalueen suunnitelmien supistuessa vuonna 1945–46 rakennettuun tehdasrakennukseen sijoitettiin kolme eri tuotantolinjaa. Yläkerta varattiin makeistehtaalle, keskikerros suklaatehtaalle ja kellarikerros vihannessäilyketehtaalle. Vihannessäilykkeiden tuotanto saatiin käyntiin jo 1945, mutta makeistotuotannon aloitusta viivytti mm. sokerin säännöstely. (Kauria 2019, s. 9–10.)

Tehtaan harjannostajaisia vietettiin 13. elokuuta 1945. Rakennukseen tuli kaksi maanpäällistä kerrosta ja kellari. Ulkoseinät muurattiin kahden kiven seinänä, ulkopuolelle tuli sementtitiilet ja sisäpuolelle sahanpurutiilet. Ulkopuoli jäi tiilipintaiseksi. Välipohjat olivat rautabetonia ja katteena oli sementtikattotiili. Rakennukseen tuli keskuslämmitys sekä tarpeelliset ilmanvaihtolaitteet, palotikkaat ja paloluukku sekä Kone Osakeyhtiön tavarahissi. Tehdasta laajennettiin arkkitehti Paavo-Henrik Salmisen suunnitelmien mukaan kahteen kertaan vuosina 1948–1949. Ensimmäinen laajennus, varasto- ja lähetysoasto, tehtiin kolmikerroksisen tehdasrakennuksen jatkeeksi länteen päin. Sokkeli tehtiin säästöbetonista. Se tarkoittaa pulajajan versiota, jossa valun sekaan lisättiin kiviä kalliin sementin säästämiseksi. Seinät tehtiin laudasta, julkisivut rapattiin. Seinien täyteenä käytettiin sahanpurua. Välipohjat tehtiin puusta. Toiseen, edelleen länsipäättyyn tehtyyn laajennusosaan tuli kaksi maanpäällistä kerrosta, muttei kellaria. Yläkerran pakkausosastolta tuli ”liukumäki” alakertaan, joka sijaitsi samassa tasossa lastauslaiturin kanssa. (Kauria 2019, s. 8–12.)

Tehdasrakennus on säilynyt julkisivuiltaan lähes Chymoksen aikaisessa asussaan. Näkyvin muutos on Postilaitoksen omistajakaudella rakennettu peltikatos eteläsivulla. Myös itäpäädyn lippikatos on Postin ajalta. Rakennus on ollut vuosia kylmillään ja vesijohdot on katkaistu. (Kauria 2019, s. 58–60.) Itäpäädyn tiilirakenteista, sementtitiilipintaista rakennusosaa luonnehtivat korkeat, vaakaruutuiset ikkunat, joiden väleissä on käytetty vaaleita, vaakasuuntaisia puupanelointeja. Laajennusosan ulkoseinät ovat vaaleanharmaata rappausta, ja molemmissa kerroksissa rakennusta kiertää neliönmuotoisten ikkunoiden rivi. Myös sisätiloiltaan rakennus on säilynyt lähestulkoon alkuperäisenä. Vanhimmassa osassa lattiat ovat betonia, laajennusosassa lautta. Vanhimman osan seinät ovat keltaiseksi maalattuja kiviseiniä, laajennusosassa seinissä on vaakasuuntaiset lautapaneloinnit. Vanhimman osan ensimmäisen kerroksen katot ovat maalattua betonia, kaikkialla muualla katoissa on alkuperäiset neliönmuotoiset puupaneloinnit, jotka on saumattu ohuilla puulistoilla. Samanlaisia paneeleja on käytetty myös laajennusosan seinissä ja ovissa, kattoa kannattelevat pylväät on päällystetty sormipaneelilla. (Inventointi 26.1.2023.)

Tehdasrakennus on Chymoksen entisen tehdasalueen arvokkain rakennus historiallisesti, arkkitehtonisesti ja säilyneiden sisätilojen vuoksi.



Kuva 14. (ylhäällä) Eteläsivun katoksen alla olevista ikkunoista alimmat on peitetty levyillä.



Kuva 13. (oikealla ylhäällä) Rakennuksen eteläsivua alkuperäisen tehdasrakennuksen ja laajennuksen taitekohdasta.

Kuva 12. (oikealla alhaalla) Tehdasrakennuksen länsipääty eli laajennusosa. Katon rajassa olevasta luukusta nosteltiin aikoinaan tavaraa ullakolle varastoon.





Kuva 17. Itäpäädyn lippa on rakennettu Postin omistajakaudella. Pariovista on käynti tavarahissiin. Tiilisen rakennusosan ikkuna- ja oviaukkojen yläpuolelle on tehty koristemuurausta tiilien suuntaa vaihtamalla.



Kuva 16. Kuva on otettu tiilisen rakennusosan ja ensimmäisen laajennusosan rajalta länteen päin keskikerroksesta (1. maanpäällinen kerros). Lähes kaikissa keski- ja yläkerroksen katoissa on alkuperäinen puupanelointi ohuine listoituksineen.



Kuva 15. Kuva keskikerroksen varasto- ja lähetysoaston työnjohdon kopista. Oikealla näkyvät pariovet johtavat lastauslaiturille rakennuksen eteläsivulla. Osasto on säilynyt sisustukseltaan lähes alkuperäisenä. Vain kopista vasemmalle sijainnut, yläkerrasta tullut ”liukumäki” on poistettu. (Kauria 2019, s. 60.)



Kuva 20. Kuva yläkerrasta rakennuksen länsipäädystä, entisen karamellipakkaamon tiloista. Ensimmäisen ja toisen laajennusosan raja näkyy sisätiloissa seinän ikkunarivistössä.



Kuva 21. Puiset kierreportaat sijaitsevat rakennuksen länsipäädystä keskimmäisen ja ylimmän kerroksen välillä.



Kuva 19. Kuva tehtaan vanhimman osan yläkerrasta. Tilassa sijaitsi alun perin karamellitehtaan konesali.



Kuva 18. Kuva tehtaan vanhimman osan yläkerrasta. Ulkoseinän ikkunarivistö on rakennuksen pohjoissivulla.

### Rakennus 3, kattilahuone ja korjaamo

Vuonna 1945 rakennettu kattilahuone suunniteltiin kahta höyrykattilaa varten. Rakennukseen tuli tehdasalueen lämpökeskus. Kattilahuoneen pohjoissivulle tehtiin tehdasrakennuksen laajentamisen yhteydessä 1948–1949 korjauspaja ahjoineen. Pajan lattia tehtiin perinteisen tavan mukaan pystysuuntaan asennetuista puupalikoista. (Kauria 2019, s. 8–9, 12.)

Entinen kattilahuone on harjakattoinen, noppamainen rakennus. Julkisivut ovat sementtitiiltä. Rakennuksen länsisivua luonnehtivat viisi korkeaa, vaaka-suuntaisista ruuduista muodostuvaa ikkunaa. Eteläisivulla sijainneet kolme vastaavaa ikkunaa on korvattu myöhemmin nosto-ovella. Rakennuksen länsisivulle on Postilaitoksen aikana rakennettu puinen halli. Rakennuksen länsipäädyssä sijainnut korkea piippu on purettu ilmakuivatarkastelun perusteella vuosina 1996–1998. Entinen korjauspaja on matala, aumakattoinen rakennus, jonka seiniä kiertävät suuret, pieniruutuiset ikkunat. Julkisivut ovat sementtitiiltä, katteena on saumapelti. Rakennuksessa on ovet itä- ja länsisivuilla. Paja on säilynyt kutakuinkin alkuperäisessä asussaan. (Inventointi 26.1.2023.)

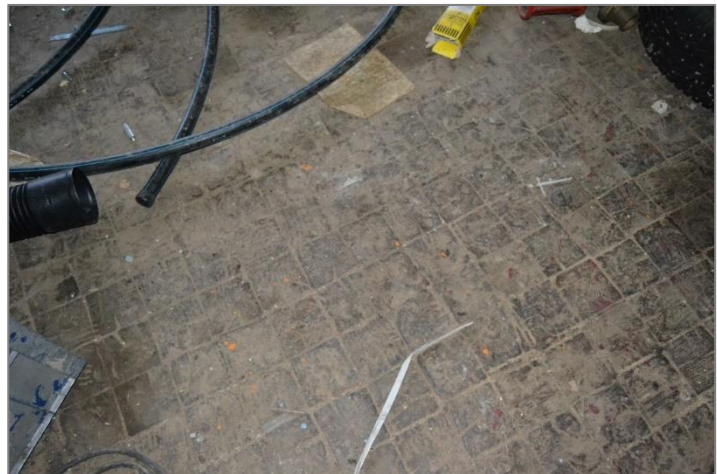
Sisätilakuvat ovat korjauspajalta, kattilahuoneen tiloihin ei päästy.



Kuva 23. Rakennus kuvattuna luoteiskulmalta. Edessä näkyvä, aumakattoinen osa on korjaamo.



Kuva 22. Rakennus kuvattu itäpuolelta. Korkeampi, harjakattoinen rakennusosa on kattilahuone.



Kuva 24. Korjauspajassa on säilynyt alkuperäinen puupölkkyllattia.





Kuva 27. (ylhäällä) Korjauspaja on nykyisin varastokäytössä.

Kuva 26. (oikealla) Kuva korjauspajan länsisivun sisätilasta.



Kuva 25. Kattilahuoneen eteläsivun alkuperäisten ikkunoiden paikalla on nyt nosto-ovi. Ikkuna-aukkojen yläpuoliset tiilikuvioinnit näkyvät vielä julkisivussa. Vasemmalla oleva puinen halli on rakennettu Postin omistajakaudella, ilmakuvatarkastelun perusteella vuoden 1956 jälkeen.

## Rakennus 4, Chymoksen varasto

Chymoksen pitkänomaisen, 12 x 30 -metrisen varaston rakentaminen aloitettiin marraskuussa 1945. Rakennukseen tuli yksi maanpäällinen kerros ja kellarikerros. Rakennusta jatkettiin todennäköisesti touku-kuussa 1947 myönnetyllä rakennusluvalla nykyiseen mittaansa eli noin kaksinkertaiseksi. Laajennus tuli ensimmäisen rakennusosan itäpäättyyn. Perustus tehtiin säästöbetonista ja ulkoseinät muurattiin 1½ kiven seinäksi siten, että ulkopuolelle tuli sementtitiilet ja sisäpuolelle sahanpurutiilet. Ulkopuoli jäi tiilipintaiseksi. (Kauria 2019, s. 11.)

Rakennuksessa on harjakatto. Vanhemman osan sivujen ikkunat ovat pienet ja kaksiruutuiset. Laajennusosan sivuja jäsentävät korkeat, 14-ruutuiset ikkunat. Rakennukseen on tehty vähäisiä muutoksia, kuten vaihdettu ovia. Suurimmalta osin julkisivut ovat säilyneet alkuperäisinä. Rakennuksen laajennusosassa on toiminut vuodesta 2017 lähtien Akaan verhoomo. Laajennusosa on sisätiloiltaan Postin aikaisessa asussaan. Alkuperäisessä osassa on kaksi autohallia, jotka ovat harrastetiloina. (Inventointi 26.1.2023.)



Kuva 30. Chymoksen entinen varasto kuvattuna itäpäädystä.



Kuva 29. Varastorakennuksen länsipäätty eli vanhin osa.



Kuva 28. Rakennuksen eteläisivua alkuperäisen rakennusosan (vasemmalla) ja laajennuksen liitoskohdasta.



Kuva 31. Varastorakennuksen alkuperäinen osa kuvattuna etelästä. Rakennuksen keskellä oleva ovi on muutettu.



Kuva 33. Kuva harrastetilasta varaston alkuperäisen osan keskivaiheilta. Kuvan seinä on rakennuksen pohjoissivulla.



Kuva 32. Kuva alkuperäisen osan länsipäädyn harrastetilasta.



Kuva 35. Kuva varastorakennuksen laajennusosasta, nykyisestä Akaan verhoonon liiketilasta. Tilat ovat Postin aikaisessa asussaan. Seinät ovat suurimmaksi osaksi maalattuja kiviseiniä, katossa on valkeaksi maalattu lautapanelointi.



Kuva 34. Kuva Akaan verhoonon tiloista. Tilan perällä katon rajassa näkyvä Koneen nosturi on peräisin Chymoksen ajalta (Kauria 2019, s. 62).

## Rakennus 5, Postin varasto

Posti- ja lennätinlaitoksen keskusvarastoksi tehty rakennus (Kauria 2019, 58) on ilmakehitys- ja karttatarkastelun perusteella valmistunut vuosien 1956-1959 aikana. Rakennukseen on mahdollisesti tehty joitain sisätilamuutoksia sekä uusittu ovia. Julkisivuiltaan rakennus on säilynyt alkuperäisenä tai lähes alkuperäisenä. Rakennuksessa on kaksi kerrosta, joista ensimmäinen osittain maan alla. Ensimmäiseen kerrokseen on ajorampillinen sisäänkäynti pohjoissivulla rakennuksen länsipäädystä. Toiseen kerrokseen johtaa pohjoissivulla sijaitseva, katettu ajoluiska. Kerrosten välinen sisäportaikko sijoittuu rakennuksen lounaiskulmaan. Rakennuksessa on loiva harjakatto, katteena saumapelti. Julkisivut ovat sivuilta punatiiliset ja päädystä vaaleiksi rapatut. (Inventointi 26.1.2023.)

Rakennus edustaa tunnistettavaa 1950-luvun suunnittelua. Rakennuksessa on käytetty ajalle tyypillisiä yksityiskohtia, kuten julkisivun lasitiilialueet, ylöspäin taittuva betonikatos ja vino katoslippa.



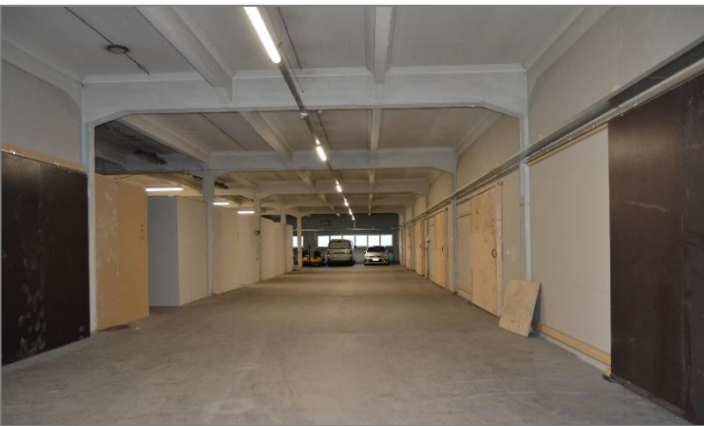
Kuva 36. Rakennuksen pohjoissivulla on ylöspäin taittuva betonikatos. Ajoluiskan vieressä seinässä on lasitiili-ikkunoita.



Kuva 37. Kuvassa rakennuksen länsipääty ja pohjoissivua. Alakerroksen sisäänkäynnin yllä on viisto lippa.



Kuva 38. Rakennus kuvattuna koilliskulmalta.



Kuva 43. (ylhäällä) Rakennuksen sisäportaikko.

Kuva 42. (ylin vasemmalla) Katettu ajoluiska rakennuksen pohjoissivulla.

Kuva 41. (toiseksi ylin vasemmalla) Kuva ensimmäisestä kerroksesta ajorampilta kuvattuna.

Kuva 40. (toiseksi alin vasemmalla) Kuva ensimmäisestä kerroksesta itään päin.

Kuva 39. (alin vasemmalla) Kuva rakennuksen toisesta kerroksesta länteen päin.

## 4.2.2 Alue B: Chymoksen entinen asuinalue

Arvot	Chymoksen entinen asuinalue
<i>maisemallinen</i>	Ehyt ja yhtenäinen, raittimainen kokonaisuus mäntymäen rinteessä. Eteläpuolen pihat muodostavat puistomaisen kokonaisuuden.
<i>historiallinen</i>	Liittyy sotahistoriaan ja teollisuuslaitosten evakuointiin rajaseudulta sekä paikalliseen teollisuushistoriaan Toijalassa.
<i>rakennushistoriallinen</i>	<i>historiallinen todistusvoimaisuus:</i> rakennukset ilmentävät 1940-luvun pienimuotoisen teollisuusyhdyskunnan nopeaa rakentamista ja yhtenäistä suunnittelua <i>alkuperäisyys:</i> entinen konttori on säilyttänyt alkuperäiset arkkitehtoniset piirteensä, asuinrakennusten piirteet ovat muutoksista huolimatta tunnistettavissa

### Suosituks

Asuinrakennusten ja entisen konttorin muodostama kokonaisuus pihoineen: kaavamerkintä /s, ympäristö, jolla alue säilytetään.

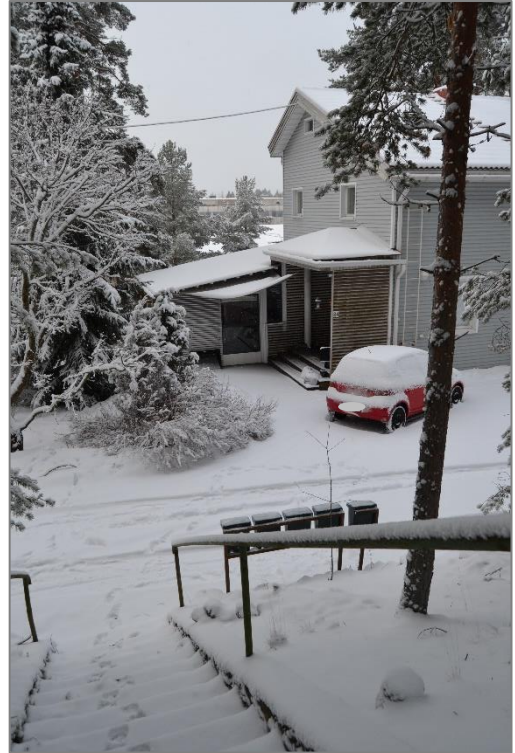
Rakennusten mahdollisissa muutos- tai korjaustöissä tulisi pyrkiä alkuperäisen tai vanhan asun säilyttämiseen tai sen palauttamiseen.

**Kuvaus:** Chymoksen entinen asuinalue muodostuu kahdesta asuinrakennuksesta ja entisestä konttorirakennuksesta, kaikki valmistuneet vuonna 1945. Rakennukset sijaitsevat rivissä vankkaa männikköä kasvavan, kallioisen mäen etelärinteessä, entisen tehdasalueen pohjoispuolella. Ympyränmuotoinen pihatie kiertää rakennusten ympäri, pääjulkisivut ovat pohjoiseen päin pihatielle. Rakennusten eteläpuolelle jäivät pihat muodostavat puistomaisen kokonaisuuden tehdasalueelle päin. Rakennusten pohjoispuolella pihatiellä vaikutelma on raittimainen. Rakennusrivin päädyissä pihatien pohjoispuolella sijaitsevat kaksi piharakennusta. Asuinrakennuksilta n. 50 metriä länteen sijaitsee entinen ruokalarakennus, joka on hyvin huonossa kunnossa. Ruokalan vieressä on rinteeseen rakennettu, betonivalettu kellari.

**Historia:** Tehtaan harjannostajaisten aikaan, elokuussa 1945, puisia kaksikerroksisia asuinrakennuksia oli valmiina kaksi ja isännöitsijän asuinrakennus (nro 10) oli hieman kesken. Tasanteelle talojen alapuolelle perustettiin kasvimaata, jossa asukkaat pystyivät kasvattamaan juureksia ja vihanneksia. Talorivistön jatkeeksi rakennettiin henkilökunnan ruokalarakennus, josta n. 50 metriä pohjoiseen rakennettiin 43-neliöinen sauna-pesutupa. Pari vuotta myöhemmin ruokalan viereen tehtiin massiivinen betonirakenteinen perunakellari. Ruokalan ja saunarakennuksen väliin rakennettiin vielä neljäs asuinrakennus 1948. Arkkitehti Aulis Kalma suunnitteli myös asuinalueen rakennukset. Rakennukset siirtyivät Posti- ja Lennätinlaitoksen omistukseen 1952. (Kauria 2019, s. 14-15, 58, 63.) Asuinrakennukset toimivat Postin työsuhdeasuntoina, entinen isännöitsijän asunto muutettiin konttoriksi. Saunarakennus ja sen viereinen asuinrakennus vuodelta 1948 purettiin 1990-luvun alkuvuosina. Kolmen rakennuksen rivi (numerot 8, 9 ja 10) myytiin yksityiselle taholle 1993, ja rakennuksista muodostettiin asunto-osakeyhtiö, jonka omistuksessa rakennukset ovat yhä. (JJ 3.1.2023.)



Kuva 45. Kuva pihatieltä länteen. Reunimmaista asuinrakennusta (rakennus nro 8) vastapäätä sijaitsee pitkänmallinen ulkorakennus.



Kuva 44. Pihatieltä rakennusten pohjoispuolelta nousevat portaat puustoiseen rinteeseen. Kuvaussuunta etelään, kuvassa asuinrakennuksen (rakennus nro 8) itäpääty. Katettu terassi on vuodelta 2014.



Kuva 47. Keskimmäinen asuinrakennus (vasen) ja konttori (oikea) kuvattuna pihatieltä etelän puolelta.



Kuva 46. Asuinrakennukset pihoiheen kuvattuna pihatieltä etelän puolelta.



Kuva 48. Rakennukset sijaitsevat rivissä pihatien varressa. Entisen konttorin pääty näkyy tien mutkassa.

## Rakennus 6, entinen ruokala



Kuva 52. Rakennuksen sisäänkäynnillä on katettu avokuisti.



Kuva 51. Rakennus kuvattuna länsikulmalta.



Kuva 50. Entisen ruokalan vieressä sijaitsee rinteeseen muurattu, betoninen kellari.



Kuva 49. Rakennuksessa on lappeiltaan epäsymmetrinen harjakatto.

Tehdasalueen ruokala valmistui vuonna 1945 yhdessä muiden Chymoksen rakennusten kanssa. (JJ 3.1.2023.) Ruokala oli alkuvuosinaan muutettuna tuotantotiloiksi ja siellä valmistettiin jälkiruokahyytelöä. Ruokala saatiin omaan käyttötarkoitukseensa vuoden 1947 aikana. (Kauria 2019, 10–11.) Rakennuksessa on betonisokkeli, vaalea limilautavuoraus ja samanlainen lappeiltaan epäsymmetrinen harjakatto kuin asuinrakennuksissa. Sisäänkäynnin edustalla on katettu avokuisti, joka myös muistuttaa asuinalueen muusta arkkitehtuurista. Rakennus on ollut pitkään tyhjiillään ja on erittäin huonossa kunnossa. Rakennuksen vieressä sijaitsee suuri, rinteeseen muurattu bunkkerimainen betonikellari. (Inventointi 3.1.2023.) Kellari rakennettiin asuinalueen perunakellariksi 1940-luvun loppupuolella. (Kauria 2019, s. 15.)



## Rakennus 7, ulkovarasto

Läntisintä asuinrakennusta (rakennus nro 8) vastapäätä, pihatien toisella puolen sijaitsee pitkänmallinen, harjakattoinen varastorakennus 1980-luvulta. Piirustukset on päivätty Hämeen Piirirakennustoimistossa 8.3.1984. (As Oy) Rakennus on tehty vanhan, 1940-luvulla rakennetun piharakennuksen paikalle. Rakennuksessa on seitsemän ovellista varastoa ja länsipäädyssä avoin roskakatos. Sokkeli on betonia, vuorauksena vaalea lomalauta. Ovet ovat pystyaukkoiset ja vaaleanharmaat. Myös ovien puitteet ja nurkkalaudat ovat harmaat. (Inventointi 3.1.2023.)



Kuva 54. Piharakennus kuvattuna eteläsivulta.



Kuva 53. Rakennus kuvattuna itäpäädyssä.

## Rakennukset 8 ja 9, asuinrakennukset



Kuva 58. Läntisemmän asuinrakennuksen (rakennus nro 8) länsipäädyn laajennus vuodelta 2006.



Kuva 57. Asuinrakennuksen (nro 8), ns. kolmostalon, länsipääty pohjoispuolelta.



Kuva 55. Asuinrakennuksen (nro 8) pohjoissivu.



Kuva 56. Itäisemmän asuinrakennuksen (nro 9), ns. kakkostalon, pohjoissivu.

**Rakennus nro 8**, rakennussuunnitelmissa asuinrakennus nro 3, ns. kolmostalo, valmistui vuonna 1945 tehdasta vastapäätä. Taloa kutsuttiin insinöörien ja mestareiden taloksi, ja siihen muuttivat talon valmistuttua suklaamestari Ale Granqvist perheineen ja konemestari Onni Laakkonen. Talo oli valmistuttuaan uunilämmitteinen ja siinä oli alkujaan kolme asuntoa. (Kauria 2019, s. 14.) Asuntojen määrä on myöhemmin muutettu kahteen. Taloon uusittiin ikkunat vuonna 2000. (JJ 26.1.2023.) Länsipäädyn laajennus, kuisti ja sen päällä oleva parveke, ovat vuodelta 2006. Itäpäädyn katettu terassi on tehty 2014. (AKA)

**Rakennus nro 9**, rakennussuunnitelmissa asuinrakennus nro 2, ns. kakkostalo, oli alkujaan viisiasuntoinen. Talossa oli keskuslämmitys, mutta ei lämmintä vettä. Taloon muuttivat asumaan karamellimestari Aimo Martikainen perheineen, karamellimestari Leonid Kasankin ja työnjohtaja Beda Kautto. Martikainen tunnetaan 1949 markkinoille tulleen Marianne-karamellin keksijänä. Talon 60-neliöiseen kolmen huoneen asuntoon sijoitettiin tilapäisesti Chymoksen konttori. (Kauria 2019, s.14.) Talossa on nykyisin kolme asuntoa. (JJ 3.1.2023.)

Molemmat rakennukset on peruskorjattu 1970- ja 1980-lukujen taitteessa, jolloin talot olivat Posti- ja lennätinlaitoksen Toijalan päävaraston työsuhteasuntoina. Piirustukset on päivätty vuonna 1979 Hämeen Piirirakennustoimistossa, jossa on suunniteltu myös asuntojen kiinteä sisustus. Sähkötöiden suunnittelusta vastasi Sähkösuunnittelutoimisto Raimo Luokomaa Hämeenlinnasta. (As Oy.) Rakennusten ulkovuorauksena oleva vinyylukuori ja sen alla oleva lisälämmöneristys asennettiin 2012. Talojen lämmitysjärjestelmä vaihdettiin öljystä maalämpöön vuonna 2013. (AKA)



Kuva 59. Peruskorjausta varten tehdyt julkisivupiirustukset ns. kakkostalosta (rakennus nro 9). Piirustukset on päivätty Hämeen Piirirakennustoimistossa 20.7.1979. Länsipäädyn sisäänkäynti on piirustuksissa vielä ilman kuistia. Kuva: Asunto Oy Satamatie 37:n hallussa olevat piirustukset.

Molemmissa rakennuksissa tila- ja huonejärjestystä on muutettu alkuperäisestä. Molempiin taloihin on myös tehty julkisivumuutoksia, mutta kakkostalossa (nro 9) ne ovat vähäisiä: talon länsipäädyn kuisti on rakennettu sisäänkäynnin eteen joskus 1970- ja 80-lukujen taitteen peruskorjauksen jälkeen. Kolmostalossa (nro 8) julkisivumuutokset ovat näkyvämpiä, erityisesti länsipäädyn laajennus on luonut oman ajallisen kerroksensa. Rakennukset ovat kuitenkin säilyttäneet tunnistettavat piirteensä, kuten lappeiltaan epäsymmetriset harjakatot, ikkunoiden ja kakkostalossa myös ovien aukotukset sekä pohjoissivujen sisäänkäynnit kuisteineen.



Kuva 61. Rakennus nro 9, ns. kakkostaloon, länsipääty ja pohjoissivua. Päädyn kuisti on rakennettu joskus 1980-luvun alun jälkeen.



Kuva 60. Kakkostalo, nro 9, kuvattuna pihan puolelta eteläisivulta. Eteläjulkisivu on säilynyt rakentamisaikaisessa asussaan (vertailukuva Kauria 2019, s. 14).

## Rakennus 10, entinen konttorirakennus



Kuva 63. (ylhäällä) Entinen konttorirakennus kuvattuna kaakkoiskulmalta. Asuinrakennuksille johtava pihatie nousee rinnettä rakennuksen vierestä.

Kuva 62. (oikea) Rakennuksen eteläjulkisivulla on näyttävä erkkeri-ikkuna, jonka edessä oleva kiviterassi on nyt osittain sortunut.



Chymoksen asuinalueen säilyneistä taloista itäisin valmistui vuonna 1945 isännöitsijän asuintaloksi. Isännöitsijän asunto oli 151-neliöinen ja siinä oli viisi huonetta sekä palvelijan huone ja keittiö. Lisäksi rakennuksessa oli kaksi huonetta Chymos Oy:n vierashuoneina. Talossa oli keskuslämmitys, mutta ei lämmintä vettä. Talon ensimmäinen asukas oli isännöitsijä Jarl Westberg. Postin omistuksessa rakennus otettiin konttorikäyttöön, jolloin sen huonejärjestys muuttui merkittävästi. (Kauria 2019, s. 14 ja 58.) Rakennus on ollut kylmillään vuodesta 1986 saakka, eikä sinne tule vettä. Rakennus kuuluu Asunto Oy Satamatie 37:n omistukseen ja toimii omistajiensa harrastustiloina. (JJ 3.1.2023.)

Entinen isännöitsijän talo on Chymoksen asuinalueen rakennuksista arkkitehtonisesti arvokkain. Rakennus on mittasuhteiltaan yhteneväinen viereisten asuintalojen kanssa, ja sitä yhdistää niihin mm. epäsymmetrinen harjakatto ja pääsisäänkäynnin yläpuolinen, pystypaneloitu lippakatos. Rakennuksessa on kuitenkin myös uniikkeja yksityiskohtia, kuten eteläsivun suuri erkkeri-ikkuna ja itäpäädyn pikkuikkunoiden ulkonevuus. Erkkeri-ikkunan edessä on massiivinen, kiviharkoista tehty patio, joka on osittain romahtanut. Rakennuksessa on kaksi kerrosta ja kellari. Porrashuone sijaitsee talon itäpäädyssä. Pääsisäänkäynti on rakennuksen pohjoissivulla, lisäksi länsipäädyssä on lippakatoksen suojaama sisäänkäynti. Sokkeli on betonia, vuoraus vaaleaksi maalattua vaakalautaa. Julkisivuiltaan rakennus on säilynyt alkuperäisenä, sisätilat on suurimmaksi osaksi muutettu Postin aikana. (Inventointi 3.1.2023.)



Kuva 66. Entisen isännöitsijän talon pohjoissivu ja länsipääty. Kuvan oikeassa reunassa erottuu päädyn sisäänkäynti.



Kuva 65. Pääsisäänkäynnin yllä on pylväiden kannattelema, reunasta pystypaneloitu ja kulmistaan pyöristetty lippakatos. Kuvassuunta länteen.



Kuva 64. Erkkeri-ikkunallinen huone rakennuksen kaakkoiskulmassa.



Kuva 69. (Ylhäällä vasemmalla) Portaikon seinien puupaneloinnit lienevät alkuperäiset. Samankaltaisia panelointeja on käytetty myös tehdasrakennuksessa.

Kuva 68. (Ylhäällä oikealla) Kuva alakerran käytävstä kohti länsipäätä. Käytävässä on lautalattia ja tapetoituidut seinät.

Kuva 67. (Vasemmalla) Kuva yläkerran kaakkoiskulman huoneesta. Huoneiden latioissa on harmaat muovimatot, seinissä on käytetty kangastapetteja. Katoissa on neliönmallinen levytys.

### Rakennus 11, piharakennus

Entisen isännöitsijän asuintalon lähistöllä pihatien pohjoispuolella on säilynyt pienikokoinen vajarakennus todennäköisesti 1940-luvulta. Rakennuksessa on harjakatto ja vaalea limilautavuoraus. Eteläsivulla on pystylaudoitettu ovi ja suurikokoinen, pieniruutuinen ikkuna. Pohjoissivulla on pieni, kaksiruutuinen ikkuna.



Kuva 70. Rakennus kuvattuna kaakkoiskulmalta.



Kuva 71. Rakennuksen pohjoissivu ja itäpääty.

### 4.3 Selvitysalueen maisemakuva ja suhde lähiympäristöön

Selvitysalueen maisemallisesti merkittävä tekijä on alueen keskellä kohoava, vankkaa männikköä kasvava mäki. Mäki rajaa sen ympärille muodostunutta rakennuskantaa ja erottaa rakennettuja alueita toisistaan. Mäen eteläpuolella Chymoksen entinen tehdas- ja asuinalue muodostaa ehyen, suhteellisen pienimittakaavaisen ja rakennuskannaltaan matalahkon kokonaisuuden. Selvitysalueen itäpuolta hallitsee Postin 1980-lukulla rakennettu suuri logistiikkakeskus laajoine asfalttikenttineen. Alueen länsipuoli on pääosin avointa hiekka- ja nurmikenttää, joka kuuluu Elematic Oyj:n teollisuusalueeseen. Elematicin 2010-luvulla rakennettu tuotantorakennus rajaa maisemaa selvitysalueen pohjoislaidalla, Tojantien eteläpuolella.

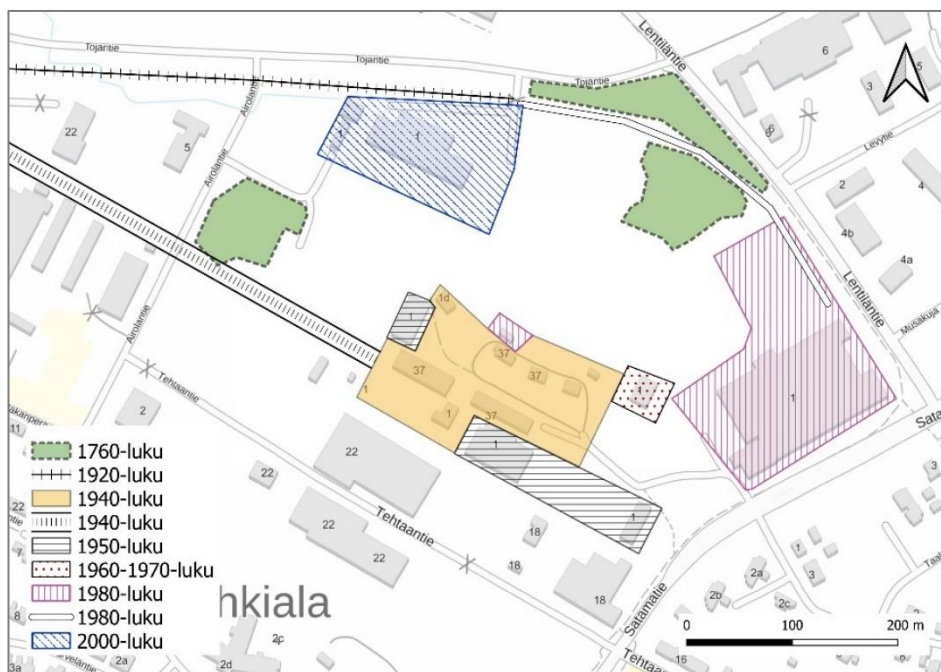
Selvitysalueen pohjoisreunassa on säilynyt Tojantien suuntaisesti kulkeneen satamaradan kiskot, joilla kasvaa nykyisin nuorehkoa puustoa ja ratakasvillisuutta. 1980-luvulla satamaradalta tehdyt raiteet Postin uudelle logistiikkakeskukselle muodostavat nyt maisemahistoriallisesti kiinnostavan, puustoisin väylän. Ympäristöään korkeampana erottuvalla ratapenkalla kasvaa mäntyjä ja lehtipuita. Ratapenkan ympärillä avoimina säilyneet alueet ovat Nahkialan kylän entisiä peltoja ja niittyjä.

Selvitysalueen lähiympäristö muodostuu pääosin eri aikoina rakentuneista, suuren mittakaavan teollisuus- ja työpaikka-alueista. Alueen kaakkoispuolella Satamatien varrella on omakoti- ja rivitaloasutusta. Alueen pohjoislaita rajautuu Tojantien varren nuoreen männikköön, ja alueen itäpuolella kohoaa metsäinen Nahkialanvuoren rinne.



Kartta 15. Selvitysalueen maisemakuvassa merkittävä on sen keskellä kohoava, metsäinen mäki. Mäen pohjoispuolella entinen ratapenkka muodostaa puustoisin väylän. Mäen eteläpuolella sijaitseva Chymoksen alue muodostaa ympäristöstään erottuvan, pienemmän mittakaavan rakentamista edustavan kokonaisuuden.





Kartta 16. Kartalla on esitetty selvitysalueen ympäristön ajallisia kerrostumia karttojen ja ilmakuvien perusteella ajoitettuna. Kartta KT/ Heilu Oy, taustakartta MML 2022.



Kuva 73. Oikealla näkyvä puuvyöhyke on 1980-luvulla tehdyn ratalinjan ratapenkka. Avoimena säilynyt alue on Nahkialan kylän vanhoja kyläpeltoja ja -niittyjä. Kuva on otettu Toijantieltä itään.



Kuva 72. Toijantien varrella on säilynyt 1920-luvulla tehdyn satamaradan kiskoja. Elematicin teollisuusalue jää kuvasta oikealle.



Kuva 76. Kuva Lentiläntieltä kaakkoon. Oikealla on Postin logistiikkakeskus, tien vasemmalla puolella on pääosin 2010-luvulta lähtien rakennettuja teollisuuden ja työpaikkojen rakennuksia.



Kuva 77. Satamatien varrella, Postin logistiikkakeskusta vastapäätä, on rivi- ja omakotitaloja 1980-luvulta alkaen.



Kuva 75. Postin logistiikkakeskus muodostaa selkeän maamerkin Satamatien varteen.



Kuva 74. Postin logistiikkakeskus jää kuvasta oikealle. Logistiikkakeskuksen parkkipaikat ja puusto erottavat Postin aluetta Chymoksen alueesta, joka jää kuvassa puiden taakse. Kuva on otettu Satamatieltä.



Kuva 80. Kuva Chymoksen asuinalueelta, ns. kakkostalon päädyssä etelän suuntaan. Asuintalojen ja tehdasalueen näkemäyhteys on tärkeä alueen luonteen hahmottamiseksi.



Kuva 79. Chymoksen entinen alue muodostaa selvitysalueella ehjän, pienimittakaavaisen kokonaisuuden.



Kuva 78. Selvitysalueen keskellä kohoavan metsäisen mäen laella on suuria siirtolohkareita.

## 5 Yhteenveto

Toijalan taajaman alue säilyi Lontilanjoen Nahkialanjärven ympäristöön keskittyneenä maatalousmaisemana aina 1870-luvulle, jolloin rakennettujen rautateiden risteykseen alkoi hitaasti rakentua asemataajama. Varsin vapaasti kasvaneesta, Akaan pitäjään kuuluneesta Toijalan asemataajamasta tuli kauppalaksi vuonna 1946. Toijalan ensimmäinen, taajaman ensimmäistä kaupunginosaa koskeva, asemakaava laadittiin 1950. Selvitysalue sijaitsee Nahkialan historiallisen maarekisterikylän mailla. 1760-luvun isojakokartoissa alue on keskellä kohoavaa kallioista mäkeä lukuun ottamatta kylän peltoina ja niittyinä.

Selvitysalue säilyi sen halki kulkenutta vanhaa tielinjaa lukuun ottamatta rakentamattomana 1900-luvun alkuun saakka. Rautatieasemalta Toijalan satamaan johtanut satamarata rakennettiin alueen pohjoisosaan vuoden 1926 aikana. Rata oli oleellinen tekijä alueen myöhemmän kehityksen kannalta. Kun heinäkuussa 1944 sotilasviranomaiset vaativat Lappeenrannassa toimivan Chymos oy:n evakuoimista kauemmaksi sisämaahan Neuvostoliiton suurhyökkäyksen jälkeen, löytyi sopiva sijainti uudelle tehdasalueelle Toijalasta. Tontti lohkaistiin Nahkialan kylään kuuluneen Iso-Pennolan tilan maista, ja laajan metsäisen mäen etelärinteelle valmistuivat vuoden 1945 aikana asuinrakennukset, suurin osa tehdasalueen rakennuksista ja pistoraide satamaradalle. Tehdas- ja asuinalueen rakennukset suunnitteli arkkitehti Aulis Kalma. Tehdasalueesta suunniteltiin alun perin suurempaa, mutta sodan jälkeisen niukkuuden vuoksi suunnitelmia jouduttiin supistamaan.

Chymoksen Toijalan tehtailla valmistettiin vihannessäilykkeitä, suklaata ja makeisia. Chymoksen taloudellinen tilanne heikkeni 1950-luvulle tultaessa, ja kaikki tuotanto päätettiin keskittää takaisin Lappeenrantaan. Chymoksen alue Toijalassa siirtyi vuonna 1952 Posti- ja lennätinlaitoksen omistukseen. Tehdasalueen rakennukset otettiin PTL:n päävarastoksi, ja asuintaloista tuli työsuhdeasuntoja. Entiselle tehdasalueelle rakennettiin 1950-luvulla lisää varastorakennuksia. Selvitysalue säilyi tehdas- ja asuinalueena lukuun ottamatta suurelta osin peltoina, kunnes Posti rakennutti alueen itäosaan 1980-luvulla uuden, suurikokoisen logistiikkakeskuksen. Asuintalot siirtyivät yksityisomistukseen ja niistä muodostettiin asunto-osakeyhtiö 1993. Teollisuusalueen rakennukset siirtyivät vuonna 2017 Kiinteistöosakeyhtiö Akaan Satamatie 37:n omistukseen. Alueen pohjoisosaan Tojantien varteen on rakentunut Elematic Oyj:n tuotantoalue 2010-luvulta alkaen.

Entinen Chymoksen tehdas- ja asuinalue on arvotettu maakunnallisesti merkittäväksi rakennetuksi kulttuuriympäristöksi, ja se muodostaa selvitysalueen kulttuuriympäristön ytimen. Teollisuus- ja asuinalue hahmottuvat omina kokonaisuuksinaan, mutta muodostavat yhdessä laajemman, lähiympäristöstään selkeästi erottuvan kokonaisuuden. Alue liittyy sotahistoriaan ja lähellä rajaa toimineiden teollisuuslaitosten evakointeihin, mutta myös teollisuushistoriaan paitsi paikallisesti, myös kansallisella tasolla: Chymoksen Toijalan tehtailla kehitettiin mm. klassikkomakeinen Marianne.

Chymoksen alueen rakennukset edustavat 1940-luvun yhtenäistä ja tasokasta suunnittelua. Erityisesti tehdasalueen rakennuksissa harvinainen rakennusajankohta näkyi myös rakennusmateriaaleissa. Sodan jälkeisen niukkuuden vallitessa rakennuksissa käytettiin mm. säästöbetonia ja sahanpurutiiliä. Rakennuslupia oli vaikeaa saada, ja esimerkiksi tehdasrakennus on rakennettu kolmessa eri vaiheessa. Rakennuksiin on vuosien varrella tehty pienehköjä muutoksia ja asuinalueelta purettiin kaksi rakennusta 1990-luvun alussa. Rakennukset ovat kuitenkin säilyttäneet tunnistettavat, osa jopa alkuperäiset piirteensä, ja alue kokonaisuutena on säilynyt hahmotettavana.



Kuva 81. Tehdasrakennuksen laajennusosan pohjoissivua.

# Lähteet

## Kartat

Kansallisarkisto:

Pitäjäkartta Akaa 1842 (2114 11). Kylmäkosken pitäjä, Tammelan kihlakunta, Hämeen lääniä. Maanmittauslaitoksen historiallinen kartta-arkisto.

Akaa senaatinkartta (XVI 24), 1900. Maanmittauslaitoksen historiallinen kartta-arkisto.

Kiinteistötietojärjestelmä:

Isojakokartan 1766 käyttökopio. Charta öfver Nachiala byes bohl åker uti Tavastehus lähn nedre Säxmäki härad... 1766–1767. Pehr Häggström. Maanmittauslaitoksen arkisto.

Isojakokartan 1769 käyttökopio. Charta öfver Nachiala byes bröstmarck och hemängär uti Tavastehus lähn nedre Säxmäki härad... 1769. Eman Lilius. Maanmittauslaitoksen arkisto.

Lohkomiskartta 1945. Erillinen toimituskartta, Iso-Pennola, lohkominen 2:64. Viite [12:73](#)

Maanmittauslaitos:

Peruskartat 1959, 1976 ja 1992, karttalehti 211411. vanhatpainenutkartat.maanmittauslaitos.fi

## Sähköiset lähteet

AK 2085. Torkon teollisuusalueen asemakaavan muutos. Kartta ja kaavamääräykset. <https://www.karttatiimi.fi/akaa/kaavat/2085.pdf>

AK 2073. Satamatien asemakaava ja asemakaavan muutos. Kartta ja kaavamääräykset. <https://www.karttatiimi.fi/akaa/kaavat/2073.pdf>

54. Kiinteistölomake: Toijala/ 2. kaupunginosa/ 2-39-12. Entinen Chymos oy:n tehdas- ja asuinalue sekä Itella oy:n logistiikkakeskus. FCG 2009.

Pirkanmaan maakuntakaava 2040 liitteineen (2020):

[https://maakuntakaava2040.pirkanmaa.fi/sites/default/files/Maakuntakaava\\_2040\\_MKV\\_27032017\\_.pdf](https://maakuntakaava2040.pirkanmaa.fi/sites/default/files/Maakuntakaava_2040_MKV_27032017_.pdf)

Rakennustunnukset: INSPIRE BU-aineisto, Digi- ja väestötietovirasto. paikkatietoikkuna.fi

Toijalan osayleiskaava 1998. Kartta ja kaavamääräykset. <https://www.karttatiimi.fi/akaa/toijala.pdf>

## Julkaisut

Favorin, Martti (2008). *Akaan historia. Akaa – Toijala – Kylmäkoski. Kolmas osa 1914–1976*. Akaan kaupunki ja Kylmäkosken kunta.

FCG Planeko oy (2009). *Toijalan rakennuskulttuuri ja kulttuurimaisema*. Akaan kaupunki.

Iltanen, Jussi. (2009). *Radan varrella. Suomen rautatieliikennepaikat*. Karttakeskus.

Kauria, Leena (2019). *Tähdenlento Toijalassa: tarina Chymos-tehtaasta 1944–1952*.

Kauria, Leena (toim.) (2014). *Meidän tehdas Chymos. Perheyhtiön aika ja muutoksen vuodet*. Chymoksen perinneyhdistys ry.

*Kulttuuriympäristö vaikutusten arvioinnissa*. Suomen ympäristö 14 | 2013, Ympäristöministeriö, Rakennetun ympäristön osasto, 2013.

*Opas Dive-menetelmän käyttöön. Kulttuuriympäristön analyysi*.

<https://www.museovirasto.fi/uploads/Arkisto-ja-kokoelmapalvelut/Julkaisut/opas-dive-menetelman-kayttoon.pdf>

Pirkanmaan liitto (2013) *Pirkanmaan maakunnallisesti arvokkaiden maisema-alueiden päivitysinventointi: Ehdotus maakunnallisiksi maisema-alueiksi 2013*.

[https://maakuntakaava2040.pirkanmaa.fi/sites/default/files/Pirkanmaan%20maakunnallisesti%20arvokkaiden%20maisema-alueiden%20p%C3%A4ivitysinventointi%20RAPORTTI%202013\\_pieni.pdf](https://maakuntakaava2040.pirkanmaa.fi/sites/default/files/Pirkanmaan%20maakunnallisesti%20arvokkaiden%20maisema-alueiden%20p%C3%A4ivitysinventointi%20RAPORTTI%202013_pieni.pdf)

Pirkanmaan liitto (2016 a) *Kulttuurimaisemat 2016 – Pirkanmaan maisemallisesti ja kulttuurihistoriallisesti arvokkaat maatalousalueet*:

[https://maakuntakaava2040.pirkanmaa.fi/sites/default/files/B\\_osa\\_Akaa\\_o.pdf](https://maakuntakaava2040.pirkanmaa.fi/sites/default/files/B_osa_Akaa_o.pdf)

Pirkanmaan liitto (2016 b) *Pirkanmaan maakunnallisesti arvokkaat rakennetut kulttuuriympäristöt 2016*:

[https://maakuntakaava2040.pirkanmaa.fi/sites/default/files/raku\\_27052016.pdf](https://maakuntakaava2040.pirkanmaa.fi/sites/default/files/raku_27052016.pdf)